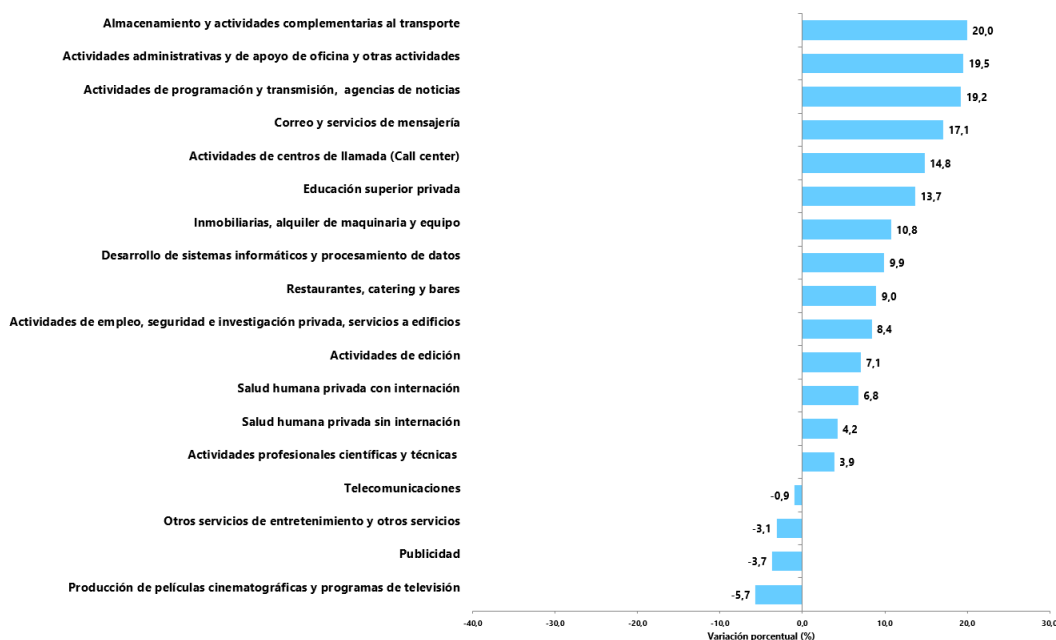


# Boletín técnico

Bogotá D.C.  
13 de febrero de 2026

## ENCUESTA MENSUAL DE SERVICIOS DE BOGOTÁ (EMSB) Mayo de 2025<sup>P</sup>

**Gráfico 1. Variación anual de los ingresos nominales, según subsector de servicios  
Total, Bogotá  
Mayo 2025<sup>P</sup> / mayo 2024**



**Fuente:** DANE, Secretaría Distrital de Desarrollo Económico (Contrato 1071 de 2025), EMSB.

<sup>P</sup> Cifra provisional

- Introducción
- Evolución general de los subsectores de servicios
- Evolución por subsector de servicios

- Ficha metodológica
- Glosario

# Boletín técnico

## ENCUESTA MENSUAL DE SERVICIOS DE BOGOTÁ

Mayo 2025

### INTRODUCCIÓN

La Encuesta Mensual de Servicios de Bogotá es una operación estadística por medio de la cual el Departamento Administrativo Nacional de Estadística (DANE) obtiene la información de las variables principales del sector servicios para el análisis de su evolución en el corto plazo en la ciudad de Bogotá.

En el proceso permanente de mejoramiento y actualización de las estadísticas económicas y con el propósito de responder a estándares nacionales e internacionales, tanto metodológicos como de clasificación, a partir del mes estadístico mayo de 2020 se dan a conocer al público los resultados del rediseño de la Encuesta Mensual de Servicios de Bogotá que contempla varias mejoras metodológicas como la inclusión de resultados de la variable variación de los salarios promedio por subsector de servicios y tipo de contratación, además del paso a un muestreo probabilístico basado en un marco mejorado que incrementó la cobertura al implementar menores parámetros de inclusión. Para mayor información en el cambio de parámetros de inclusión véase el archivo de anexos de la EMSB, específicamente el Anexo 13 ("A13. Notas metodológicas").

También se entregan resultados bajo una nueva desagregación pasando de 15 a 18 subsectores de servicios; dentro de los nuevos subsectores se encuentra la división 58 "Actividades de edición" que en la versión 3.0 de la CIIU estaba clasificada como actividades de manufactura y en la versión 4.0 de la CIIU pasó a clasificarse como una actividad de servicios.

Adicionalmente, la actividad "Salud humana privada", se desagrega en las actividades "Salud humana privada con internación" y "Salud humana privada sin internación", de manera similar las "Actividades administrativas y de apoyo de oficina y otras actividades" se divide en "Actividades administrativas y de apoyo de oficina y otras actividades excepto Call center" y "Actividades de centros de llamadas (Call center)".

# Boletín técnico

## ENCUESTA MENSUAL

### DE SERVICIOS DE BOGOTÁ

Mayo 2025

## 1. EVOLUCIÓN GENERAL DE LOS SUBSECTORES DE SERVICIOS

### 1.1 Variación anual de los ingresos nominales y contribución por tipo de ingresos, según subsector de servicios (mayo 2025<sup>P</sup> / mayo 2024)

En mayo de 2025, catorce de los dieciocho subsectores de servicios presentaron variación positiva en los ingresos totales, en comparación con mayo de 2024.

**Tabla 1. Variación anual de los ingresos y contribución por tipo de ingresos, según subsector de servicios**  
**Total, Bogotá**  
**Mayo 2025<sup>P</sup> / mayo 2024**

Clasificación CIIU Rev. 4 A.C.			Ingresos nominales		Ingresos por servicios	Venta de Mercancías	Otros Ingresos
Sección	División	Descripción	Variación (%)			Contribución (PP)	
H	División 52	Almacenamiento y actividades complementarias al transporte	20,0		19,2	0,0	0,8
H	División 53	Correo y servicios de mensajería	17,1		16,9	0,0	0,2
I	División 56	Restaurantes, catering y bares	9,0		8,3	0,6	0,0
J	División 58	Actividades de edición	7,1		3,2	-0,6	4,5
J	División 59, excepto Clase 5920	Producción de películas cinematográficas y programas de televisión	-5,7		-18,2	8,0	4,5
J	División 60 y Clase 6391	Actividades de programación y transmisión, agencias de noticias	19,2		18,9	0,0	0,3
J	División 61	Telecomunicaciones	-0,9		-4,1	2,6	0,6
J	División 62, División 63, excepto Clase 6391	Desarrollo de sistemas informáticos y procesamiento de datos	9,9		10,1	0,0	-0,2
LN	Sección L. División 68 Sección N.	Inmobiliarias, alquiler de maquinaria y equipo	10,8		10,7	0,1	-0,1
M	Divisiones 7710, 7729 y 7730 7320, División 74	Actividades profesionales científicas y técnicas	3,9		4,5	-0,7	0,1
M	Clase 7310	Publicidad	-3,7		-3,6	0,0	0,0
N	Divisiones 78, 80 y 81, excepto Clase 8130	Actividades de empleo, seguridad e investigación privada, servicios a edificios	8,4		8,1	0,1	0,2
N	Clase 8220	Actividades de centros de llamadas (Call center)	14,8		16,2	0,0	-1,4
N	División 82 excepto Clase 8220	Actividades administrativas y de apoyo de oficina y otras actividades, excepto call center	19,5		18,0	0,1	1,4
P	Grupo 854	Educación superior privada	13,7		12,4	0,0	1,2
Q	Clase 8610	Salud humana privada con internación	6,8		7,1	0,0	-0,3
Q	División 86 excepto Clase 8610	Salud humana privada sin internación	4,2		4,3	0,3	-0,3
S	Divisiones 90, 92, 93, 95 y 96	Otros servicios de entretenimiento y otros servicios	-3,1		-3,0	-0,7	0,6

**Fuente:** DANE, Secretaría Distrital de Desarrollo Económico (Contrato 1071 de 2025), EMSB.

<sup>P</sup> Cifra provisional

(PP) Puntos porcentuales

Nota: por aproximación decimal, se puede presentar diferencia en la suma de las contribuciones frente a la variación total.

# Boletín técnico

## ENCUESTA MENSUAL

### DE SERVICIOS DE BOGOTÁ

Mayo 2025

#### 1.2 Variación anual del personal ocupado total y contribución por tipo de contratación, según subsector de servicios (mayo 2025<sup>P</sup> / mayo 2024)

En mayo de 2025, seis de los dieciocho subsectores de servicios presentaron variación positiva en el personal ocupado total, en comparación con mayo de 2024.

**Tabla 2. Variación anual del personal ocupado total y contribución por categoría de contratación, según subsector de servicios Total, Bogotá Mayo 2025<sup>P</sup> / mayo 2024**

Clasificación CIIU Rev. 4 A.C.			Personal ocupado total*	Permanente	Temporal directo	Agencias	Misión** Hora cátedra***
Sección	División	Descripción	Variación (%)	Contribución (PP)			
H	División 52	Almacenamiento y actividades complementarias al transporte	0,6	4,4	-3,1	-0,7	--
H	División 53	Correo y servicios de mensajería	1,2	0,2	2,6	-1,5	--
I	División 56	Restaurantes, catering y bares	-0,2	1,7	-0,8	-1,0	--
J	División 58	Actividades de edición	-2,5	0,0	-2,9	0,4	--
J	División 59, excepto Clase 5920	Producción de películas cinematográficas y programas de televisión	-5,7	2,0	-6,7	-1,0	--
J	División 60 y Clase 6391	Actividades de programación y transmisión, agencias de noticias	-1,1	-2,1	-0,1	1,1	--
J	División 61	Telecomunicaciones	-17,5	-8,9	-4,8	-3,9	--
J	División 62, División 63, excepto Clase 6391	Desarrollo de sistemas informáticos y procesamiento de datos	-0,4	0,6	-0,8	-0,2	--
LN	Sección L. División 68 Sección N. Divisiones 7710, 7729 y 7730	Inmobiliarias, alquiler de maquinaria y equipo	-1,4	-1,0	0,2	-0,6	--
M	Divisiones 69, 70, 71, 72, Clase 7320, División 74	Actividades profesionales científicas y técnicas	-8,4	-2,9	-5,2	-0,4	--
M	Clase 7310	Publicidad	-2,9	1,0	-6,1	2,2	--
N	Divisiones 78, 80 y 81, excepto Clase 8130	Actividades de empleo, seguridad e investigación privada, servicios a edificios	-3,1	-0,1	0,9	0,0	-3,9
N	Clase 8220	Actividades de centros de llamadas (Call center)	-1,5	1,5	-2,8	-0,2	--
N	División 82 excepto Clase 8220	Actividades administrativas y de apoyo de oficina y otras actividades, excepto call center	-6,7	0,9	-8,9	1,4	--
P	Grupo 854	Educación superior privada	0,8	0,1	1,0	0,0	-0,2
Q	Clase 8610	Salud humana privada con internación	0,1	-6,1	5,6	0,5	--
Q	División 86 excepto Clase 8610	Salud humana privada sin internación	1,1	-0,3	1,0	0,4	--
S	Divisiones 90, 92, 93, 95 y 96	Otros servicios de entretenimiento y otros servicios	0,6	0,9	-0,5	0,2	--

**Fuente:** DANE, Secretaría Distrital de Desarrollo Económico (Contrato 1071 de 2025), EMSB.

<sup>P</sup> Cifra provisional

(PP) Puntos porcentuales

\* Incluye personal permanente, personal temporal directo y personal temporal contratado a través de agencias de suministro de personal.

\*\* Personal en misión aplica para la sección N, divisiones 78, 80 y 81, excepto Clase 8130.

\*\*\* Personal hora cátedra aplica para la sección P - grupo 854.

Nota: por aproximación decimal, se puede presentar diferencia en la suma de las contribuciones frente a la variación total.



DANE



ALCALDÍA MAYOR  
DE BOGOTÁ D.C.

SECRETARÍA DE  
DESARROLLO  
ECONÓMICO



# Boletín técnico

## ENCUESTA MENSUAL DE SERVICIOS DE BOGOTÁ

Mayo 2025

### 1.3 Variación anual de los salarios y contribución por tipo de contratación, según subsector de servicios (mayo 2025<sup>P</sup> / mayo 2024)

En mayo de 2025, todos los subsectores de servicios presentaron variación positiva en los salarios del personal ocupado sin agencias, en comparación con mayo de 2024.

**Tabla 3. Variación anual de los salarios y contribución por categoría de contratación, según subsector de servicios**  
**Total, Bogotá**  
**Mayo 2025<sup>P</sup> / mayo 2024**

Clasificación CIU Rev. 4 A.C.			Personal ocupado sin agencias*	Permanente	Temporal directo	Hora cátedra**			
Sección	División	Descripción	Variación (%)	Contribución (PP)					
H	División 52	Almacenamiento y actividades complementarias al transporte	9,8	<div></div>	10,1	<div></div>	-0,3	<div></div>	--
H	División 53	Correo y servicios de mensajería	16,9	<div></div>	8,2	<div></div>	8,7	<div></div>	--
I	División 56	Restaurantes, catering y bares	9,8	<div></div>	7,9	<div></div>	2,0	<div></div>	--
J	División 58	Actividades de edición	3,7	<div></div>	4,9	<div></div>	-1,1	<div></div>	--
J	División 59, excepto Clase 5920	Producción de películas cinematográficas y programas de televisión	1,1	<div></div>	7,2	<div></div>	-6,1	<div></div>	--
J	División 60 y Clase 6391	Actividades de programación y transmisión, agencias de noticias	4,7	<div></div>	2,6	<div></div>	2,0	<div></div>	--
J	División 61	Telecomunicaciones	13,0	<div></div>	13,8	<div></div>	-0,8	<div></div>	--
J	División 62, División 63, excepto Clase 6391	Desarrollo de sistemas informáticos y procesamiento de datos	9,8	<div></div>	9,8	<div></div>	0,0	<div></div>	--
LN	Sección L. División 68 Sección N.	Inmobiliarias, alquiler de maquinaria y equipo	2,4	<div></div>	1,2	<div></div>	1,2	<div></div>	--
M	Divisiones 69, 70, 71, 72, Clase 7320, División 74	Actividades profesionales científicas y técnicas	8,4	<div></div>	8,6	<div></div>	-0,3	<div></div>	--
M	Clase 7310	Publicidad	11,3	<div></div>	9,8	<div></div>	1,5	<div></div>	--
N	Divisiones 78, 80 y 81, excepto Clase 8130	Actividades de empleo, seguridad e investigación privada, servicios a edificios	13,4	<div></div>	5,0	<div></div>	8,4	<div></div>	--
N	Clase 8220	Actividades de centros de llamadas (Call center)	6,2	<div></div>	7,0	<div></div>	-0,8	<div></div>	--
N	División 82 excepto Clase 8220	Actividades administrativas y de apoyo de oficina y otras actividades, excepto call center	7,2	<div></div>	9,1	<div></div>	-1,8	<div></div>	--
P	Grupo 854	Educación superior privada	5,3	<div></div>	0,8	<div></div>	3,7	<div></div>	0,8
Q	Clase 8610	Salud humana privada con internación	6,7	<div></div>	-2,5	<div></div>	9,2	<div></div>	--
Q	División 86 excepto Clase 8610	Salud humana privada sin internación	6,4	<div></div>	5,1	<div></div>	1,3	<div></div>	--
S	Divisiones 90, 92, 93, 95 y 96	Otros servicios de entretenimiento y otros servicios	9,1	<div></div>	9,7	<div></div>	-0,5	<div></div>	--

**Fuente:** DANE, Secretaría Distrital de Desarrollo Económico (Contrato 1071 de 2025), EMSB.

<sup>P</sup> Cifra provisional

(PP) Puntos porcentuales

\* Hace referencia a la variación de los salarios promedio del personal ocupado total excluyendo al personal contratado a través de agencias de suministro de personal.

\*\* Personal hora cátedra aplica para la sección P - grupo 854.

Nota: por aproximación decimal, se puede presentar diferencia en la suma de las contribuciones frente a la variación total.

# Boletín técnico

## ENCUESTA MENSUAL

### DE SERVICIOS DE BOGOTÁ

Mayo 2025

#### 1.4 Variación año corrido de los ingresos nominales, personal ocupado total y salarios, según subsector de servicios (enero - mayo 2025<sup>P</sup> / enero - mayo 2024)

En lo corrido de 2025 hasta mayo, diecisiete de los dieciocho subsectores de servicios presentaron variación positiva en los ingresos, cuatro registraron incremento en el personal ocupado total y todos los subsectores presentaron variación positiva en los salarios, en comparación con el mismo periodo comprendido hasta mayo de 2024.

**Tabla 4. Variación año corrido de los ingresos nominales, personal ocupado total y salarios, según subsector de servicios**  
**Total, Bogotá**  
**Enero - mayo 2025<sup>P</sup> / enero - mayo 2024**

Clasificación CIIU Rev. 4 A.C.			Variación (%) Año corrido		
Sección	División	Descripción	Ingresos	Personal Ocupado total*	Salarios**
H	División 52	Almacenamiento y actividades complementarias al transporte	19,1	0,5	8,5
H	División 53	Correo y servicios de mensajería	14,1	-0,1	13,4
I	División 56	Restaurantes, catering y bares	8,5	0,01	9,2
J	División 58	Actividades de edición	4,1	-3,0	5,2
J	División 59, excepto Clase 5920	Producción de películas cinematográficas y programas de televisión	-13,6	-7,7	7,6
J	División 60 y Clase 6391	Actividades de programación y transmisión, agencias de noticias	7,2	-3,5	3,8
J	División 61	Telecomunicaciones	4,6	-14,9	10,4
J	División 62, División 63, excepto Clase 6391	Desarrollo de sistemas informáticos y procesamiento de datos	7,5	-1,6	9,6
LN	Sección L. División 68 Sección N. Divisiones 7710, 7729 y 7730	Inmobiliarias, alquiler de maquinaria y equipo	8,1	-1,9	4,4
M	Divisiones 69, 70, 71, 72, Clase 7320, División 74	Actividades profesionales científicas y técnicas	1,7	-6,0	6,8
M	Clase 7310	Publicidad	0,8	-2,6	10,8
N	Divisiones 78, 80 y 81, excepto Clase 8130	Actividades de empleo, seguridad e investigación privada, servicios a edificios	9,2	-4,5	13,7
N	Clase 8220	Actividades de centros de llamadas (Call center)	7,4	-4,7	7,6
N	División 82 excepto Clase 8220	Actividades administrativas y de apoyo de oficina y otras actividades, excepto call center	5,0	-7,5	12,1
P	Grupo 854	Educación superior privada	10,5	0,9	5,8
Q	Clase 8610	Salud humana privada con internación	5,0	-0,2	5,4
Q	División 86 excepto Clase 8610	Salud humana privada sin internación	4,6	-1,0	5,5
S	Divisiones 90, 92, 93, 95 y 96	Otros servicios de entretenimiento y otros servicios	11,6	2,0	9,3

**Fuente:** DANE, Secretaría Distrital de Desarrollo Económico (Contrato 1071 de 2025), EMSB.

<sup>P</sup> Cifra provisional

\* Incluye personal permanente, personal temporal directo y personal temporal contratado a través de agencias de suministro de personal.

\*\* Hace referencia a la variación de los salarios promedio del personal ocupado total excluyendo al personal contratado a través de agencias de suministro de personal.



**DANE**



ALCALDÍA MAYOR  
DE BOGOTÁ D.C.

SECRETARÍA DE  
DESARROLLO  
ECONÓMICO



# Boletín técnico

## ENCUESTA MENSUAL

### DE SERVICIOS DE BOGOTÁ

Mayo 2025

#### 1.5 Variación doce meses de los ingresos nominales, personal ocupado total y salarios, según subsector de servicios (junio 2024 - mayo 2025<sup>P</sup> / junio 2023 - mayo 2024)

En el año móvil hasta mayo 2025, dieciséis de los dieciocho subsectores de servicios presentaron variación positiva en los ingresos, cuatro registraron incremento en el personal ocupado total y todos los subsectores presentaron variación positiva en los salarios, en comparación con el mismo periodo comprendido hasta mayo de 2024.

**Tabla 5. Variación doce meses de los ingresos nominales, personal ocupado total y salarios, según subsector de servicios**  
**Total, Bogotá**  
**Junio 2024 - mayo 2025<sup>P</sup> / junio 2023 - mayo 2024**

Clasificación CIIU Rev. 4 A.C.			Variación (%) Doce meses		
Sección	División	Descripción	Ingresos	Personal Ocupado total*	Salarios**
H	División 52	Almacenamiento y actividades complementarias al transporte	17,5	2,0	9,1
H	División 53	Correo y servicios de mensajería	20,9	-2,2	12,2
I	División 56	Restaurantes, catering y bares	7,6	-0,8	9,9
J	División 58	Actividades de edición	0,1	-3,0	6,6
J	División 59, excepto Clase 5920	Producción de películas cinematográficas y programas de televisión	-4,2	1,6	9,2
J	División 60 y Clase 6391	Actividades de programación y transmisión, agencias de noticias	2,2	-3,6	5,8
J	División 61	Telecomunicaciones	3,1	-9,5	8,9
J	División 62, División 63, excepto Clase 6391	Desarrollo de sistemas informáticos y procesamiento de datos	7,3	-0,1	9,9
LN	Sección L. División 68 Sección N. Divisiones 7710, 7729 y 7730	Inmobiliarias, alquiler de maquinaria y equipo	8,5	-0,8	5,7
M	Divisiones 69, 70, 71, 72, Clase 7320, División 74	Actividades profesionales científicas y técnicas	-4,0	-5,4	6,8
M	Clase 7310	Publicidad	1,1	-4,2	15,1
N	Divisiones 78, 80 y 81, excepto Clase 8130	Actividades de empleo, seguridad e investigación privada, servicios a edificios	7,5	-4,8	13,9
N	Clase 8220	Actividades de centros de llamadas (Call center)	9,6	-5,9	9,0
N	División 82 excepto Clase 8220	Actividades administrativas y de apoyo de oficina y otras actividades, excepto call center	8,0	0,6	10,1
P	Grupo 854	Educación superior privada	10,2	-0,5	7,0
Q	Clase 8610	Salud humana privada con internación	7,9	-0,2	6,9
Q	División 86 excepto Clase 8610	Salud humana privada sin internación	5,6	-1,8	7,3
S	Divisiones 90, 92, 93, 95 y 96	Otros servicios de entretenimiento y otros servicios	11,2	0,8	9,8

**Fuente:** DANE, Secretaría Distrital de Desarrollo Económico (Contrato 1071 de 2025), EMSB.

<sup>P</sup> Cifra provisional

\* Incluye personal permanente, personal temporal directo y personal temporal contratado a través de agencias de suministro de personal.

\*\* Hace referencia a la variación de los salarios promedio del personal ocupado total excluyendo al personal contratado a través de agencias de suministro de personal.



**DANE**



ALCALDÍA MAYOR  
DE BOGOTÁ D.C.

SECRETARÍA DE  
DESARROLLO  
ECONÓMICO



# Boletín técnico

## ENCUESTA MENSUAL

### DE SERVICIOS DE BOGOTÁ

Mayo 2025

## 2. EVOLUCIÓN POR SUBSECTOR DE SERVICIOS

A continuación, se presentan los tres subsectores de servicios con las variaciones de ingresos nominales positivas más representativas y los tres subsectores con variación negativa más alta.

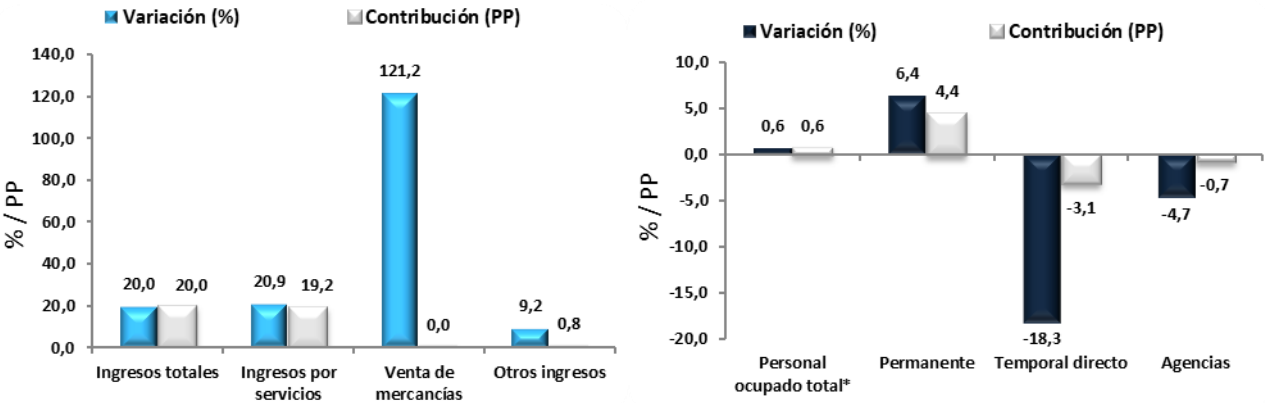
### 2.1 Subsectores de servicios con las tres variaciones positivas más altas

#### 2.1.1 Almacenamiento y actividades complementarias al transporte

##### 2.1.1.1 Variación anual: mayo 2025<sup>P</sup> / mayo 2024

En mayo de 2025, las actividades almacenamiento y actividades complementarias al transporte registraron un crecimiento de 20,0% en los ingresos nominales, el personal ocupado total presentó una variación positiva de 0,6% y los salarios registraron un aumento de 9,8%, en comparación con mayo de 2024.

**Gráfico 2. Variación anual y contribución de los ingresos nominales por tipo, personal ocupado total y salarios por tipo de contratación**  
**Almacenamiento y actividades complementarias al transporte**  
**Total, Bogotá**  
**Mayo 2025<sup>P</sup>**



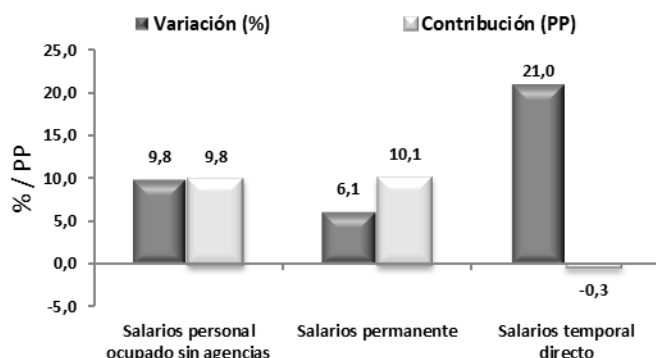


# Boletín técnico

## ENCUESTA MENSUAL

### DE SERVICIOS DE BOGOTÁ

Mayo 2025



**Fuente:** DANE, Secretaría Distrital de Desarrollo Económico (Contrato 1071 de 2025), EMSB.

<sup>P</sup> Cifra provisional

(PP) Puntos porcentuales

\* Incluye personal permanente, personal temporal directo y personal temporal contratado a través de agencias de suministro de personal.

Nota: por aproximación decimal, se puede presentar diferencia en la suma de las contribuciones frente a la variación total.

Nota 2: para la variable “salarios” se pueden presentar variaciones y contribuciones con signos contrarios; esto obedece a la participación del personal ocupado en el cálculo de las variables.

En comparación con el mismo mes de 2024, en mayo de 2025 los ingresos totales presentaron una variación positiva de 20,0%, que se explica por un crecimiento de 20,9% en los ingresos por servicios, de 9,2% en los otros ingresos operacionales y de 121,2% en la venta de mercancías.

En mayo de 2025 el personal ocupado total presentó una variación positiva de 0,6%, en comparación con mayo de 2024, que se explica por el aumento de 6,4% en el personal permanente. Por otro lado, se registraron variaciones negativas de 18,3% en el personal temporal directo y de 4,7% en el personal contratado a través de agencias.

Mientras que los salarios en mayo de 2025 presentaron un crecimiento de 9,8%, en comparación con mayo de 2024, que se explica principalmente por una variación positiva de 6,1% en los salarios del personal permanente.

## 2.1.2 Actividades administrativas y de apoyo de oficina y otras actividades

### 2.1.2.1 Variación anual: mayo 2025<sup>P</sup> / mayo 2024

En mayo de 2025, las actividades administrativas y de apoyo de oficina y otras actividades registraron un crecimiento de 19,5% en los ingresos nominales, el personal ocupado total presentó una disminución de 6,7% y los salarios registraron un aumento de 7,2%, en comparación con mayo de 2024 (Gráfico 3).

# Boletín técnico

## ENCUESTA MENSUAL

### DE SERVICIOS DE BOGOTÁ

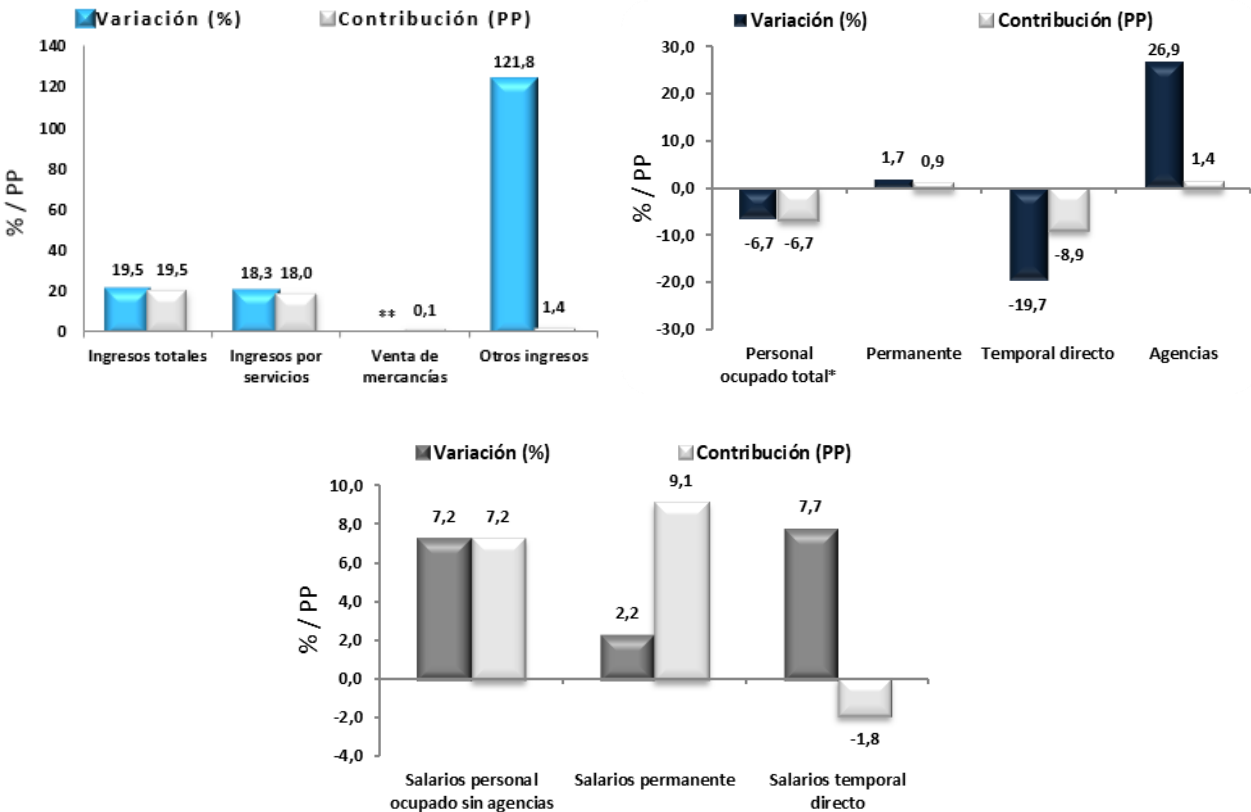
Mayo 2025

**Gráfico 3. Variación anual y contribución de los ingresos nominales por tipo, personal ocupado total y salarios por tipo de contratación**

Actividades administrativas y de apoyo de oficina y otras actividades

Total, Bogotá

Mayo 2025<sup>P</sup>



**Fuente:** DANE, Secretaría Distrital de Desarrollo Económico (Contrato 1071 de 2025), EMSB.

<sup>P</sup> Cifra provisional

(PP) Puntos porcentuales

\* Incluye personal permanente, personal temporal directo y personal temporal contratado a través de agencias de suministro de personal.

\*\* Para la División 82 Actividades administrativas y de apoyo de oficina y otras actividades, excepto la clase 8220, no se presentan datos de venta de mercancías en este boletín por reserva estadística y representatividad.

Nota: por aproximación decimal, se puede presentar diferencia en la suma de las contribuciones frente a la variación total.

Nota 2: para la variable "salarios" se pueden presentar variaciones y contribuciones con signos contrarios; esto obedece a la participación del personal ocupado en el cálculo de las variables.

En comparación con el mismo mes de 2024, en mayo de 2025 los ingresos totales presentaron una variación positiva de 19,5%, explicada principalmente por el crecimiento de 18,3% en los ingresos por servicios y de 121,8% en los otros ingresos operacionales.

# Boletín técnico

## ENCUESTA MENSUAL

### DE SERVICIOS DE BOGOTÁ

Mayo 2025

En mayo de 2025, el personal ocupado total presentó una variación negativa de 6,7% en comparación con mayo de 2024, explicada principalmente por una disminución de 19,7% en el personal temporal directo. En contraste, el personal contratado a través de agencias y el personal permanente registraron variaciones positivas de 26,9% y 1,7%, respectivamente.

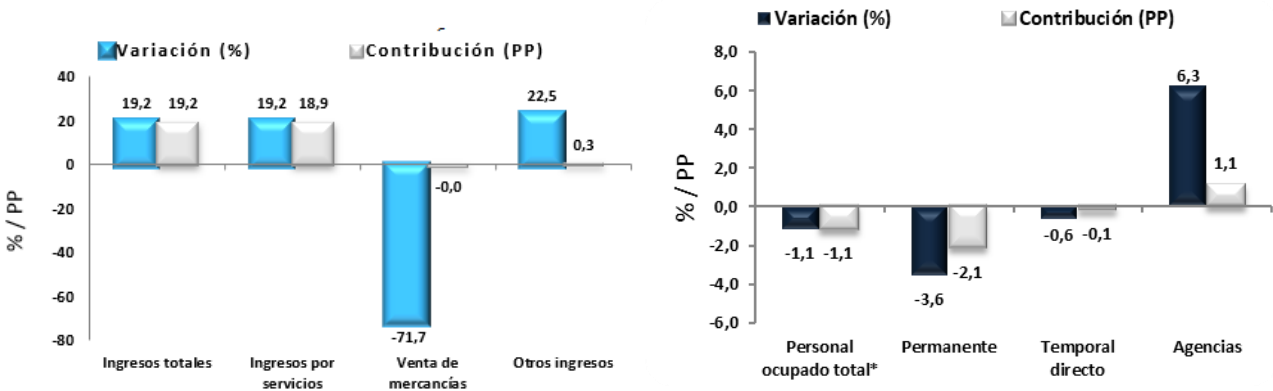
Mientras que los salarios en mayo de 2025 presentaron un crecimiento de 7,2%, en comparación con mayo de 2024, que se explica por una variación positiva de 2,2% en los salarios del personal permanente.

#### 2.1.3 Actividades de programación y transmisión, agencias de noticias

##### 2.1.3.1 Variación anual: mayo 2025<sup>P</sup> / mayo 2024

En mayo de 2025, las actividades de programación y transmisión, agencias de noticias registraron una variación positiva de 19,2% en los ingresos nominales, el personal ocupado total presentó una disminución de 1,1% y los salarios registraron un aumento de 4,7%, en comparación con mayo de 2024.

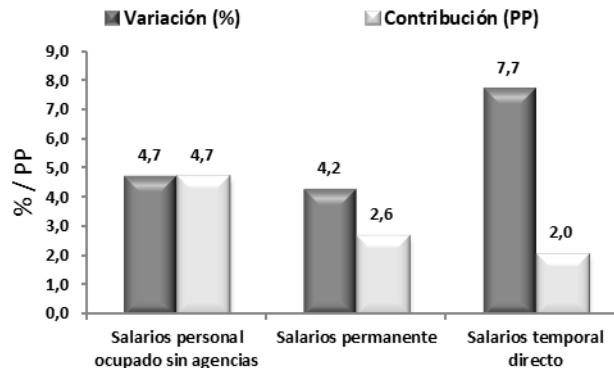
**Gráfico 4. Variación anual y contribución de los ingresos nominales por tipo, personal ocupado total y salarios por tipo de contratación**  
**Actividades de programación y transmisión, agencias de noticias**  
**Total, Bogotá**  
**Mayo 2025<sup>P</sup>**



# Boletín técnico

## ENCUESTA MENSUAL DE SERVICIOS DE BOGOTÁ

Mayo 2025



**Fuente:** DANE, Secretaría Distrital de Desarrollo Económico (Contrato 1071 de 2025), EMSB.

<sup>P</sup> Cifra provisional

(PP) Puntos porcentuales

\* Incluye personal permanente, personal temporal directo y personal temporal contratado a través de agencias de suministro de personal.

Nota: por aproximación decimal, se puede presentar diferencia en la suma de las contribuciones frente a la variación total.

En comparación con el mismo mes de 2024, en mayo de 2025 los ingresos totales presentaron una variación positiva de 19,2%, explicada por el crecimiento de 19,2% en los ingresos por servicios y de 22,5% en los otros ingresos operacionales.

En mayo de 2025, el personal ocupado total registró una variación negativa de 1,1% frente a mayo de 2024, explicada principalmente por la disminución de 3,6% en el personal permanente y de 0,6% en el personal temporal directo. Por su parte, el personal contratado a través de agencias presentó una variación positiva de 6,3%.

Mientras que los salarios en mayo de 2025 presentaron una variación positiva de 4,7%, en comparación con mayo de 2024, que se explica principalmente por el incremento de 4,2% en los salarios del personal permanente y de 7,7% en los salarios del personal temporal directo.

# Boletín técnico

## ENCUESTA MENSUAL DE SERVICIOS DE BOGOTÁ

Mayo 2025

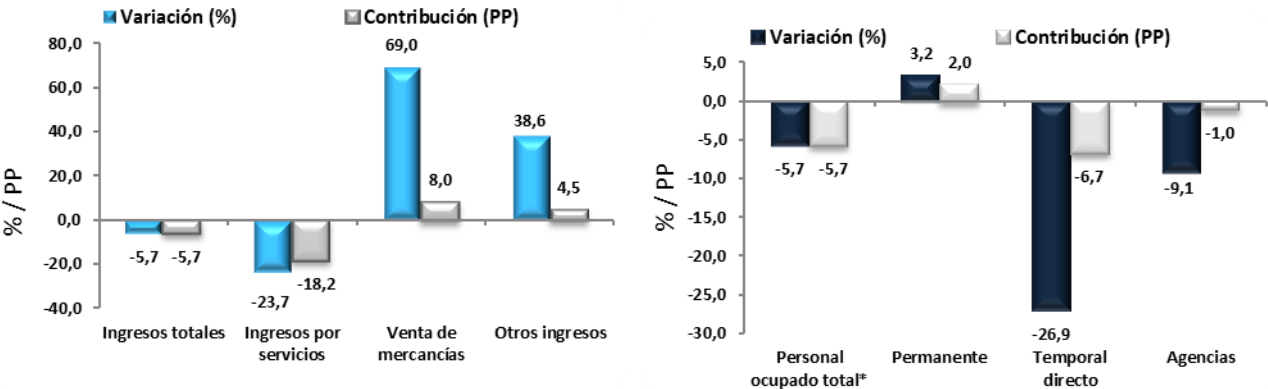
### 2.2 Subsector de servicios con variación negativa

#### 2.2.1 Producción de películas cinematográficas y programas de televisión

##### 2.2.1.1 Variación anual: mayo 2025<sup>P</sup> / mayo 2024

En mayo de 2025, las actividades de producción de películas cinematográficas y programas de televisión presentaron una variación negativa de 5,7% en los ingresos nominales, el personal ocupado total presentó una disminución de 5,7% y los salarios registraron un aumento de 1,1%, en comparación con mayo de 2024.

**Gráfico 5. Variación anual y contribución de los ingresos nominales por tipo, personal ocupado total y salarios por tipo de contratación**  
**Producción de películas cinematográficas y programas de televisión**  
**Total, Bogotá**  
**Mayo 2025<sup>P</sup>**

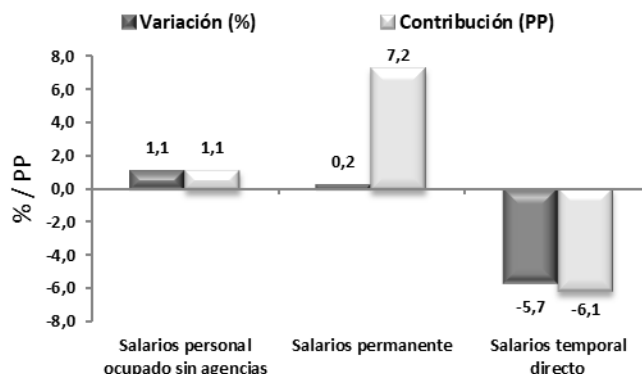


# Boletín técnico

## ENCUESTA MENSUAL

### DE SERVICIOS DE BOGOTÁ

Mayo 2025



**Fuente:** DANE, Secretaría Distrital de Desarrollo Económico (Contrato 1071 de 2025), EMSB.

p Cifra provisional

(PP) Puntos porcentuales

\* Incluye personal permanente, personal temporal directo y personal temporal contratado a través de agencias de suministro de personal.

Nota: por aproximación decimal, se puede presentar diferencia en la suma de las contribuciones frente a la variación total.

Nota 2: para la variable “salarios” se pueden presentar variaciones y contribuciones con signos contrarios; esto obedece a la participación del personal ocupado en el cálculo de las variables.

En comparación con el mismo mes de 2024, en mayo de 2025 los ingresos totales presentaron una variación negativa de 5,7%, que se explica por una disminución de 23,7% en los ingresos por servicios. En contraste, se registraron variaciones positivas de 69,0% en la venta de mercancías y de 38,6% en los otros ingresos.

En mayo de 2025 el personal ocupado total presentó una variación negativa de 5,7%, en comparación con mayo de 2024, que se explica por una disminución de 26,9% en el personal temporal directo y de 9,1% en el personal contratado a través de agencias. Por su parte, el personal permanente registró una variación positiva de 3,2%.

Mientras que los salarios en mayo de 2025 presentaron una variación positiva de 1,1%, en comparación con mayo de 2024, que se explica principalmente por el incremento de 0,2% en los salarios del personal permanente.

## 2.2.2 Publicidad

### 2.2.2.1 Variación anual: mayo 2025<sup>p</sup> / mayo 2024

En mayo de 2025, los servicios de publicidad presentaron una variación negativa de 3,7% en los ingresos nominales, el personal ocupado total presentó una disminución de 2,9% y los salarios registraron un aumento de 11,3%, en comparación con mayo de 2024 (Gráfico 6).

# Boletín técnico

## ENCUESTA MENSUAL

### DE SERVICIOS DE BOGOTÁ

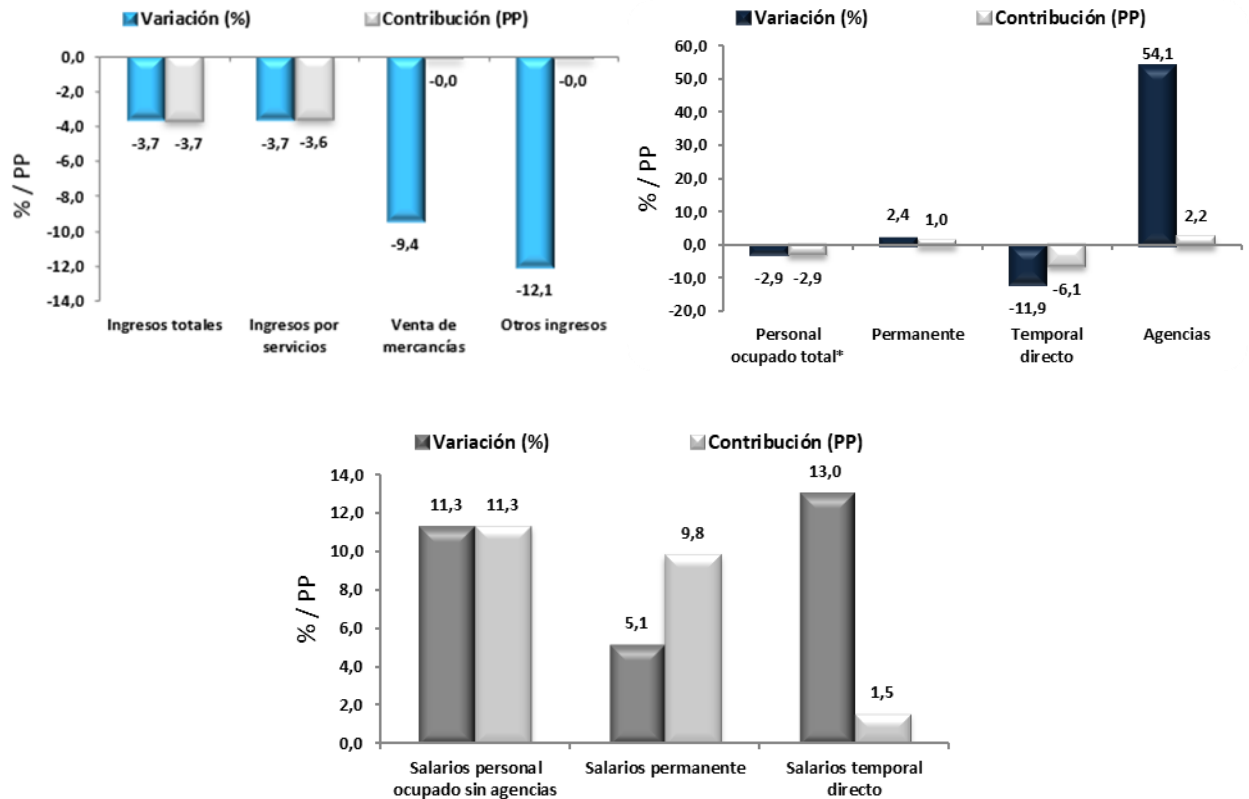
Mayo 2025

**Gráfico 6. Variación anual y contribución de los ingresos nominales por tipo, personal ocupado total y salarios por tipo de contratación**

Publicidad

Total, Bogotá

Mayo 2025<sup>p</sup>



**Fuente:** DANE, Secretaría Distrital de Desarrollo Económico (Contrato 1071 de 2025), EMSB.

<sup>p</sup> Cifra provisional

(PP) Puntos porcentuales

\* Incluye personal permanente, personal temporal directo y personal temporal contratado a través de agencias de suministro de personal.

Nota: por aproximación decimal, se puede presentar diferencia en la suma de las contribuciones frente a la variación total.

En comparación con el mismo mes de 2024, en mayo de 2025 los ingresos totales presentaron una variación negativa de 3,7%, explicada principalmente por la disminución de 3,7% en los ingresos por servicios.

En mayo de 2025 el personal ocupado total presentó una variación negativa de 2,9%, en comparación con mayo de 2024, que se explica por una disminución de 11,9% en el personal temporal directo. Por otro lado, se registró una variación positiva de 54,1% en el personal contratado a través de agencias y de 2,4% en el personal permanente.



**DANE**



ALCALDÍA MAYOR  
DE BOGOTÁ D.C.

SECRETARÍA DE  
DESARROLLO  
ECONÓMICO



# Boletín técnico

## ENCUESTA MENSUAL

### DE SERVICIOS DE BOGOTÁ

Mayo 2025

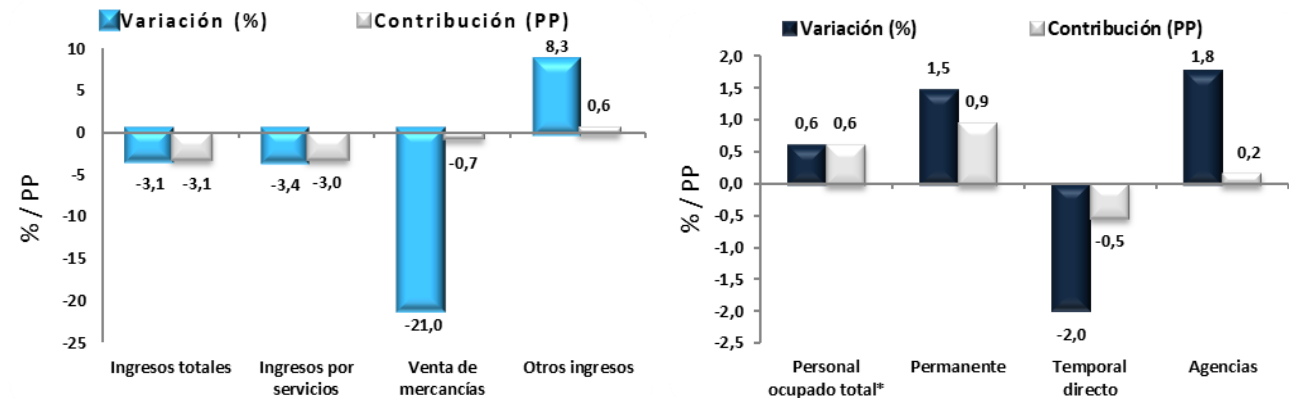
Mientras que los salarios en mayo de 2025 presentaron una variación positiva de 11,3%, en comparación con mayo de 2024, que se explica principalmente por el incremento de 5,1% en los salarios del personal permanente y de 13,0% en los salarios del personal temporal directo.

#### 2.2.3 Otros servicios de entretenimiento y otros servicios

##### 2.2.3.1 Variación anual: mayo 2025<sup>P</sup> / mayo 2024

En mayo de 2025, las actividades de otros servicios de entretenimiento y otros servicios presentaron una variación negativa de 3,1% en los ingresos nominales, el personal ocupado total presentó una variación positiva de 0,6% y los salarios registraron un aumento de 9,1%, en comparación con mayo de 2024.

**Gráfico 7. Variación anual y contribución de los ingresos nominales por tipo, personal ocupado total y salarios por tipo de contratación**  
**Otros servicios de entretenimiento y otros servicios**  
**Total, Bogotá**  
**Mayo 2025<sup>P</sup>**

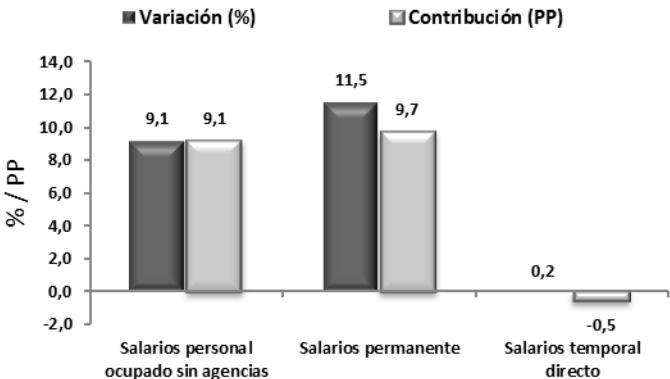




# Boletín técnico

## ENCUESTA MENSUAL DE SERVICIOS DE BOGOTÁ

Mayo 2025



**Fuente:** DANE, Secretaría Distrital de Desarrollo Económico (Contrato 1071 de 2025), EMSB.

p Cifra provisional

(PP) Puntos porcentuales

\* Incluye personal permanente, personal temporal directo y personal temporal contratado a través de agencias de suministro de personal.

Nota: por aproximación decimal, se puede presentar diferencia en la suma de las contribuciones frente a la variación total.

Nota 2: para la variable "salarios" se pueden presentar variaciones y contribuciones con signos contrarios; esto obedece a la participación del personal ocupado en el cálculo de las variables.

En comparación con el mismo mes de 2024, en mayo de 2025 los ingresos totales presentaron una variación negativa de 3,1%, que se explica por una disminución de 3,4% en los ingresos por servicios y de 21,0% en la venta de mercancías. Por su parte, los otros ingresos registraron un aumento de 8,3%.

En mayo de 2025 el personal ocupado total presentó una variación positiva de 0,6%, en comparación con mayo de 2024, que se explica por un incremento de 1,5% en el personal permanente y de 1,8% en el personal contratado a través de agencias. Por su parte, el personal temporal directo registró una variación negativa de 2,0%.

Mientras que los salarios en mayo de 2025 presentaron una variación positiva de 9,1%, en comparación con mayo de 2024, que se explica principalmente por el incremento de 11,5% en los salarios del personal permanente.

# Boletín técnico

## ENCUESTA MENSUAL

### DE SERVICIOS DE BOGOTÁ

Mayo 2025

## Ficha Metodológica

### Universo de estudio

Son las unidades económicas formalmente establecidas (con NIT y registro mercantil) ubicadas en la ciudad de Bogotá, cuya principal actividad es la prestación de los servicios.

### Población objetivo

Son las unidades económicas formalmente establecidas (con NIT y registro mercantil) ubicadas en la ciudad de Bogotá que cumplen con los parámetros establecidos y cuya principal actividad es la prestación de alguno de los siguientes servicios:

### Cuadro 1. Parámetros de inclusión según subsector de servicios

Clasificación CIIU Rev. 4 A.C.			
Sección	División	Descripción	Parámetros de inclusión
H	División 52	Almacenamiento y actividades complementarias al transporte	\$1.300 millones de ingresos anuales y/o personal ocupado promedio anual mayor o igual a 20.
H	División 53	Correo y servicios de mensajería	\$1.300 millones de ingresos anuales y/o personal ocupado promedio anual mayor o igual a 20.
I	División 56	Restaurantes Catering y Bares	\$1.300 millones de ingresos anuales y/o personal ocupado promedio anual mayor o igual a 20.
J	División 58	Actividades de edición	\$1.300 millones de ingresos anuales y/o personal ocupado promedio anual mayor o igual a 20.
J	División 59, excepto Clase 5920	Producción de Películas cinematográficas y programas de televisión.	\$1.300 millones de ingresos anuales y/o personal ocupado promedio anual mayor o igual a 20.
J	División 60 y Clase 6391	Actividades de programación, transmisión y/o difusión y Actividades de agencias de noticias	\$1.300 millones de ingresos anuales y/o personal ocupado promedio anual mayor o igual a 20.
J	División 61	Telecomunicaciones	\$1.300 millones de ingresos anuales y/o personal ocupado promedio anual mayor o igual a 20.

# Boletín técnico

## ENCUESTA MENSUAL

### DE SERVICIOS DE BOGOTÁ

Mayo 2025

Clasificación CIIU Rev. 4 A.C.			
Sección	División	Descripción	Parámetros de inclusión
J	División 62, División 63, excepto Clase 6391	Desarrollo de sistemas informáticos, consultoría informática y actividades de servicios de información	\$1.300 millones de ingresos anuales y/o personal ocupado promedio anual mayor o igual a 20.
LN	División 68 y 77, excepto clase 7722	Actividades inmobiliarias. Actividades de alquiler y arrendamiento	\$1.300 millones de ingresos anuales y/o personal ocupado promedio anual mayor o igual a 20.
M	Divisiones 69, 70, 71, 72, Clase 7320, División 74	Actividades profesionales, científicas y técnicas.	\$1.300 millones de ingresos anuales y/o personal ocupado promedio anual mayor o igual a 20.
M	Clase 7310	Publicidad	\$1.300 millones de ingresos anuales y/o personal ocupado promedio anual mayor o igual a 20.
N	Divisiones 78, 80 y 81, excepto Clase 8130	Actividades de empleo, seguridad e investigación privada, servicios a edificios	\$1.300 millones de ingresos anuales y/o personal ocupado promedio anual mayor o igual a 100.
N	División 82 excepto la clase 8220	Actividades administrativas y de apoyo de oficinas y otras actividades de apoyo a empresas	\$1.300 millones de ingresos anuales y/o personal ocupado promedio anual mayor o igual a 20.
N	Clase 8220	Actividades de centros de llamadas (Call center)	\$1.300 millones de ingresos anuales y/o personal ocupado promedio anual mayor o igual a 100.
P	Grupo 854	Educación superior	\$1.300 millones de ingresos anuales y/o personal ocupado promedio anual mayor o igual a 20.
Q	Clase 8610	Actividades de hospitales y clínicas con internación	\$1.300 millones de ingresos anuales y/o personal ocupado promedio anual mayor o igual a 20.
Q	Divisiones 86 y 87, excepto clases 8610 y 8790	Actividades de atención de la salud humana, excluyendo con internación	\$1.300 millones de ingresos anuales y/o personal ocupado promedio anual mayor o igual a 20.
S	División 90, clase 9200, división 93, clase 9511 y división 96	Actividades creativas, artísticas y de entretenimiento. Actividades de juegos de azar y apuestas	\$1.300 millones de ingresos anuales y/o personal ocupado promedio anual mayor o igual a 20.

# Boletín técnico

## ENCUESTA MENSUAL DE SERVICIOS DE BOGOTÁ

Mayo 2025

### Cobertura geográfica

La cobertura geográfica de la EMSB corresponde a la ciudad de Bogotá.

### Marco de la muestra

El marco estadístico de la EMSB es un listado de 3.986 unidades locales de empresas que se identifican con el NIT o registro mercantil y se ubican con la dirección, teléfono y correo electrónico. Para su construcción se partió del directorio conformado por las investigaciones DANE que incluyen actividades del sector de servicios, entre estas la EAS (Encuesta Anual de Servicios), EMS (Encuesta Mensual de Servicios), MTSB (Muestra Trimestral de Servicios Bogotá). Su cobertura es la ciudad de Bogotá y se ha alimentado de registros administrativos, como PILA, suministrados por el grupo de directorios del DANE, directorio del censo económico y de la mini encuesta de Bogotá realizada en el año 2018.

A partir de la difusión de resultados del mes estadístico de mayo 2022 y atendiendo a las buenas prácticas de producción estadística, se realiza una actualización del marco estadístico y de la muestra, lo que implica cambios en la composición de la misma. Sin embargo, se conservan las mejoras metodológicas presentadas en mayo de 2020 con el rediseño de la operación estadística.

### Tamaño de la muestra

La muestra seleccionada a partir del marco es de 1.594 fuentes.

### Unidades estadísticas

**Unidad de observación:** es la unidad local de empresas formalmente establecidas con NIT y registro mercantil, ubicadas en la ciudad de Bogotá, que de manera exclusiva o predominante se dedica a las actividades económicas del sector servicios determinadas en la CIU Rev. 4 A.C., que enmarcan la EMSB.

**Unidad de muestreo:** son las unidades locales de empresas ubicadas en la ciudad de Bogotá que por su tamaño en ingresos o personal ocupado cumplen con los parámetros de interés para la sección correspondiente (Cuadro 1) de acuerdo con su actividad en CIU4.

**Unidad de análisis:** ingresos nominales operacionales por tipo de ingresos y personal ocupado por categoría de ocupación, según subsector de servicios.

### Tipo de investigación

Muestra probabilística estratificada aleatoria para cada uno de los dominios de estudio. Excepto para las "Actividades cinematográficas, de video y programas de televisión", y "Actividades de programación, transmisión y/o difusión de agencias de noticias", en las cuales se miden todas las empresas del directorio que cumplen con los parámetros de inclusión.

# Boletín técnico

## ENCUESTA MENSUAL DE SERVICIOS DE BOGOTÁ

Mayo 2025

### Indicadores de calidad

- El porcentaje de cobertura para mayo de 2025 fue de 98,7%.
- La tasa de no respuesta fue de 1,3%.

**Tabla 6. Tasas de cobertura e imputación por variable de ingresos, personal ocupado y costos de personal ocupado sin incluir agencia, según subsector de servicios.**

Descripción División - Clase CIIU Rev. 4 A.C.	Tasas de cobertura por variable			Tasas de imputación por variable		
	Ingresos totales nominales	Personal ocupado total	Costos de personal ocupado sin agencias	Ingresos totales nominales	Personal ocupado total	Costos de personal ocupado sin agencias
Almacenamiento y actividades complementarias al transporte	99,8	99,7	99,8	0,2	0,3	0,2
Correo y servicios de mensajería	99,7	99,2	99,1	0,3	0,8	0,9
Restaurantes, catering y bares	100,0	100,0	100,0	0,0	0,0	0,0
Actividades de edición	99,9	99,9	99,9	0,1	0,1	0,1
Producción de películas cinematográficas y programas de televisión	100,0	100,0	100,0	0,0	0,0	0,0
Actividades de programación y transmisión, agencias de noticias	100,0	100,0	100,0	0,0	0,0	0,0
Telecomunicaciones	100,0	100,0	100,0	0,0	0,0	0,0
Desarrollo de sistemas informáticos y procesamiento de datos	98,9	99,3	99,4	1,1	0,7	0,6
Inmobiliarias, alquiler de maquinaria y equipo	95,9	99,5	99,6	4,1	0,5	0,4
Actividades profesionales científicas y técnicas	99,7	99,9	99,9	0,3	0,1	0,1
Publicidad	100,0	100,0	100,0	0,0	0,0	0,0

# Boletín técnico

## ENCUESTA MENSUAL

### DE SERVICIOS DE BOGOTÁ

Mayo 2025

Descripción División - Clase CIIU Rev. 4 A.C.	Tasas de cobertura por variable			Tasas de imputación por variable		
	Ingresos totales nominales	Personal ocupado total	Costos de personal ocupado sin agencias	Ingresos totales nominales	Personal ocupado total	Costos de personal ocupado sin agencias
Actividades de empleo, seguridad e investigación privada, servicios a edificios	97,3	96,9	94,6	2,7	3,1	5,4
Actividades administrativas y de apoyo de oficina y otras actividades excepto call center	100,0	100,0	100,0	0,0	0,0	0,0
Actividades de centros de llamadas (Call center)	93,9	96,4	91,9	6,1	3,6	8,1
Educación superior privada	99,4	99,0	99,6	0,6	1,0	0,4
Salud humana privada con internación	99,7	99,4	99,7	0,3	0,6	0,3
Salud humana privada sin internación	93,0	94,1	95,6	7,0	5,9	4,4
Otros servicios de entretenimiento y otros servicios	96,5	93,5	94,4	3,5	6,5	5,6

Fuente: DANE

### Nota aclaratoria

Como parte del proceso de producción estadística, el DANE lleva a cabo una revisión y análisis continuos de la información en cada una de las fases del proceso estadístico. Por tanto, en esta publicación se presentan actualizaciones en la serie histórica publicada para el mes estadístico de marzo de 2025, con ocasión de la entrega de información de algunas fuentes de forma extemporánea y a la verificación de la información suministrada por las mismas. Por lo anterior, se presentan cambios en los indicadores de ingresos, personal y salarios promedio.

Las modificaciones señaladas no afectan las tendencias de las series históricas. Por esta razón, se podrían observar cambios marginales en las contribuciones a la variación de los ingresos nominales por tipo, personal ocupado total y salarios por tipo de contratación de los subsectores de servicios, pese a que las variaciones de estos sean las mismas.

# Boletín técnico

## ENCUESTA MENSUAL DE SERVICIOS DE BOGOTÁ

Mayo 2025

### Glosario

**Servicios:** los servicios son productos heterogéneos generados cada vez que son solicitados, sobre los cuales no recaen derecho de propiedad por parte del usuario y no pueden ser negociados separados de su producción, ni pueden ser transportados ni almacenados. Lo que se vende es el derecho al uso de un servicio cada vez que sea requerido. (Organización de Naciones Unidas, Sistema de Cuentas Nacionales, 1993, parágrafo 6,8).

**Ingresos por servicios ofrecidos:** Corresponde a los recursos monetarios que una unidad económica percibe u obtiene por la venta de servicios de su actividad económica durante un periodo de referencia. Departamento Administrativo Nacional de Estadística, DANE concepto definido en mesas de Censo Económico 2020.

**Personal ocupado:** corresponde al personal que labora en la empresa o establecimiento, contratado de forma directa por esta o a través de empresas especializadas, y a los propietarios, socios y familiares sin remuneración fija. Departamento Administrativo Nacional de Estadística, DANE Sistema de consulta de Conceptos Estandarizados, adaptados para la EMSB.

**Salarios promedio:** hace referencia al salario promedio del personal ocupado contratado directamente por la empresa.

**Sueldos y salarios del personal permanente:** remuneración fija u ordinaria (en dinero y/o en especie) que percibe el trabajador por las labores desarrolladas en la empresa antes de deducciones y descuentos y están constituidos por el salario integral, los sueldos y salarios, horas extras, dominicales, festivos, comisiones por ventas bonificaciones o viáticos de carácter permanente cuya contratación es por término indefinido. Departamento Administrativo Nacional de Estadística (DANE).

**Sueldos y salarios del personal contratado directamente por la empresa:** valor pagado al personal temporal contratado directamente por la empresa, pero con vinculación a término definido o fijo. Departamento Administrativo Nacional de Estadística (DANE).

# Boletín técnico

## ENCUESTA MENSUAL DE SERVICIOS DE BOGOTÁ

Mayo 2025

Si requiere información adicional, contáctenos a través del correo  
**[contacto@desarrolloeconomico.gov.co](mailto:contacto@desarrolloeconomico.gov.co)**

---

**[www.desarrolloeconomico.gov.co](http://www.desarrolloeconomico.gov.co)**

**[observatorio.desarrolloeconomico.gov.co](http://observatorio.desarrolloeconomico.gov.co)**

Departamento Administrativo Nacional de Estadística –DANE

**[www.dane.gov.co](http://www.dane.gov.co)**

Bogotá, Colombia