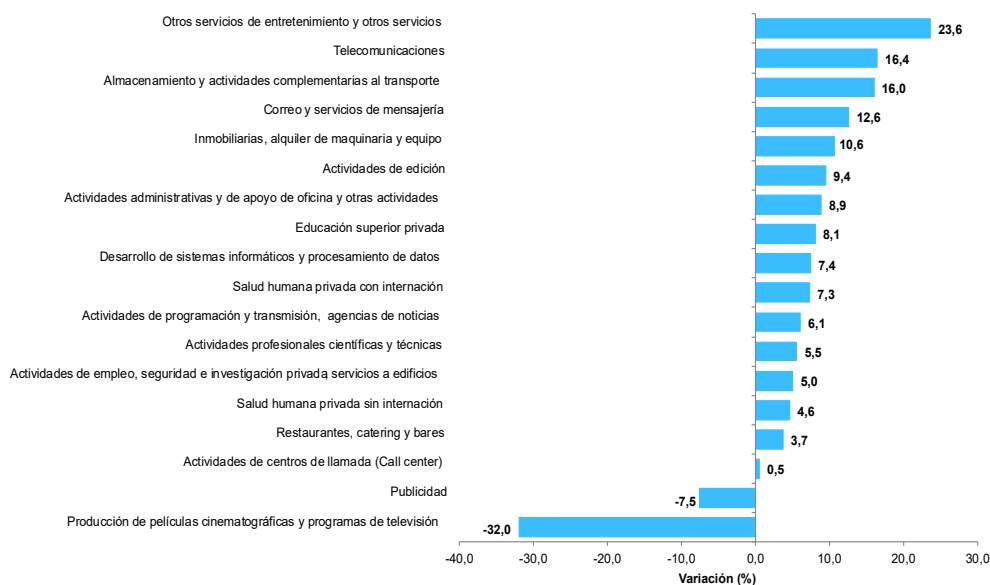


Boletín técnico

Bogotá D.C.
12 de diciembre de 2025

ENCUESTA MENSUAL DE SERVICIOS DE BOGOTÁ (EMSB) *Febrero de 2025^p*

**Gráfico 1. Variación anual de los ingresos nominales, según subsector de servicios
Total, Bogotá
Febrero 2025^p / febrero 2024**



Fuente: DANE, Secretaría Distrital de Desarrollo Económico (Contrato 1071 de 2025), EMSB.

^p Cifra provisional

- Introducción
- Evolución general de los subsectores de servicios
- Evolución por subsector de servicios

- Ficha metodológica
- Glosario

Boletín técnico

ENCUESTA MENSUAL DE SERVICIOS DE BOGOTÁ

Febrero 2025

INTRODUCCIÓN

La Encuesta Mensual de Servicios de Bogotá es una operación estadística por medio de la cual el Departamento Administrativo Nacional de Estadística (DANE) obtiene la información de las variables principales del sector servicios para el análisis de su evolución en el corto plazo en la ciudad de Bogotá.

En el proceso permanente de mejoramiento y actualización de las estadísticas económicas y con el propósito de responder a estándares nacionales e internacionales, tanto metodológicos como de clasificación, a partir del mes estadístico febrero de 2020 se dan a conocer al público los resultados del rediseño de la Encuesta Mensual de Servicios de Bogotá que contempla varias mejoras metodológicas como la inclusión de resultados de la variable variación de los salarios promedio por subsector de servicios y tipo de contratación, además del paso a un muestreo probabilístico basado en un marco mejorado que incrementó la cobertura al implementar menores parámetros de inclusión. Para mayor información en el cambio de parámetros de inclusión véase el archivo de anexos de la EMSB, específicamente el Anexo 13 ("A13. Notas metodológicas").

También se entregan resultados bajo una nueva desagregación pasando de 15 a 18 subsectores de servicios; dentro de los nuevos subsectores se encuentra la división 58 "Actividades de edición" que en la versión 3.0 de la CIIU estaba clasificada como actividades de manufactura y en la versión 4.0 de la CIIU pasó a clasificarse como una actividad de servicios.

Adicionalmente, la actividad "Salud humana privada", se desagrega en las actividades "Salud humana privada con internación" y "Salud humana privada sin internación", de manera similar las "Actividades administrativas y de apoyo de oficina y otras actividades" se divide en "Actividades administrativas y de apoyo de oficina y otras actividades excepto Call center" y "Actividades de centros de llamadas (Call center)".

Boletín técnico

ENCUESTA MENSUAL

DE SERVICIOS DE BOGOTÁ

Febrero 2025

1. EVOLUCIÓN GENERAL DE LOS SUBSECTORES DE SERVICIOS

1.1 Variación anual de los ingresos nominales y contribución por tipo de ingresos, según subsector de servicios (febrero 2025^P / febrero 2024)

En febrero de 2025, dieciséis de los dieciocho subsectores de servicios presentaron variación positiva en los ingresos totales, en comparación con febrero de 2024.

Tabla 1. Variación anual de los ingresos y contribución por tipo de ingresos, según subsector de servicios

Total, Bogotá

Febrero 2025^P / febrero 2024

Clasificación CIIU Rev. 4 A.C.			Ingresos nominales		Ingresos por servicios	Venta de Mercancías		Otros Ingresos
Sección	División	Descripción	Variación (%)			Contribución (PP)		
H	División 52	Almacenamiento y actividades complementarias al transporte	16,0		14,5	0,0	1,5	
H	División 53	Correo y servicios de mensajería	12,6		12,2	0,0	0,4	
I	División 56	Restaurantes, catering y bares	3,7		3,1	1,1	-0,4	
J	División 58	Actividades de edición	9,4		8,7	-0,1	0,8	
J	División 59, excepto Clase 5920	Producción de películas cinematográficas y programas de televisión	-32,0		-36,8	0,8	4,0	
J	División 60 y Clase 6391	Actividades de programación y transmisión, agencias de noticias	6,1		5,3	0,0	0,7	
J	División 61	Telecomunicaciones	16,4		15,4	0,6	0,4	
J	División 62, División 63, excepto Clase 6391	Desarrollo de sistemas informáticos y procesamiento de datos	7,4		7,5	-0,1	0,0	
LN	Sección L. División 68	Inmobiliarias, alquiler de maquinaria y equipo	10,6		12,3	-0,7	-1,0	
M	Sección N. Divisiones 7710, 7729 y 7730	Actividades profesionales científicas y técnicas	5,5		5,6	-0,1	0,0	
M	Divisiones 69, 70, 71, 72, Clase 7320, División 74	Publicidad	-7,5		-7,4	0,0	-0,1	
N	Clase 7310	Actividades de empleo, seguridad e investigación privada, servicios a edificios	5,0		5,0	0,1	0,0	
N	Divisiones 78, 80 y 81, excepto Clase 8130	Actividades de centros de llamadas (Call center)	0,5		1,1	0,0	-0,6	
N	Clase 8220	Actividades administrativas y de apoyo de oficina y otras actividades, excepto call center	8,9		7,8	0,0	1,0	
P	División 82 excepto Clase 8220	Educación superior privada	8,1		9,2	0,0	-1,2	
Q	Grupo 854	Salud humana privada con internación	7,3		7,3	0,0	0,0	
Q	Clase 8610	Salud humana privada sin internación	4,6		3,5	1,1	0,0	
S	División 86 excepto Clase 8610	Otros servicios de entretenimiento y otros servicios	23,6		17,1	-0,2	6,7	

Fuente: DANE, Secretaría Distrital de Desarrollo Económico (Contrato 1071 de 2025), EMSB.

^P Cifra provisional

(PP) Puntos porcentuales

Nota: por aproximación decimal, se puede presentar diferencia en la suma de las contribuciones frente a la variación total.

Boletín técnico

ENCUESTA MENSUAL

DE SERVICIOS DE BOGOTÁ

Febrero 2025

1.2 Variación anual del personal ocupado total y contribución por tipo de contratación, según subsector de servicios (febrero 2025^P / febrero 2024)

En febrero de 2025, tres de los dieciocho subsectores de servicios presentaron variación positiva en el personal ocupado total, en comparación con febrero de 2024.

Tabla 2. Variación anual del personal ocupado total y contribución por categoría de contratación, según subsector de servicios
Total, Bogotá
Febrero 2025^P / febrero 2024

Clasificación CIIU Rev. 4 A.C.			Personal ocupado total*	Permanente	Temporal directo	Agencias	Misión** Hora cátedra***
Sección	División	Descripción	Variación (%)	Contribución (PP)			
H	División 52	Almacenamiento y actividades complementarias al transporte	-0,4	4,6	-3,2	-1,8	--
H	División 53	Correo y servicios de mensajería	-1,3	0,4	0,7	-2,3	--
I	División 56	Restaurantes, catering y bares	0,5	1,7	-0,7	-0,5	--
J	División 58	Actividades de edición	-3,5	-0,6	-0,8	-2,1	--
J	División 59, excepto Clase 5920	Producción de películas cinematográficas y programas de televisión	-5,1	2,8	-4,3	-3,6	--
J	División 60 y Clase 6391	Actividades de programación y transmisión, agencias de noticias	-6,3	-2,7	-0,5	-3,1	--
J	División 61	Telecomunicaciones	-14,8	-8,7	-2,5	-3,6	--
J	División 62, División 63, excepto Clase 6391	Desarrollo de sistemas informáticos y procesamiento de datos	-0,9	1,5	-2,2	-0,2	--
LN	Sección L. División 68	Inmobiliarias, alquiler de maquinaria y equipo	-2,1	-0,3	-1,2	-0,6	--
M	Divisiones 7710, 7729 y 7730	Actividades profesionales científicas y técnicas	-4,3	-2,1	-2,4	0,2	--
M	Clase 7310	Publicidad	-3,7	1,0	-6,1	1,5	--
N	Divisiones 78, 80 y 81, excepto Clase 8130	Actividades de empleo, seguridad e investigación privada, servicios a edificios	-5,1	0,1	-0,5	-0,1	-4,6
N	Clase 8220	Actividades de centros de llamadas (Call center)	-4,8	-1,3	-3,1	-0,3	--
N	División 82 excepto Clase 8220	Actividades administrativas y de apoyo de oficina y otras actividades, excepto call center	-5,4	0,3	-5,9	0,2	--
P	Grupo 854	Educación superior privada	1,5	-0,1	1,8	0,2	-0,4
Q	Clase 8610	Salud humana privada con internación	-0,1	-6,1	5,7	0,4	--
Q	División 86 excepto Clase 8610	Salud humana privada sin internación	-1,5	-1,1	-0,5	0,1	--
S	Divisiones 90, 92, 93, 95 y 96	Otros servicios de entretenimiento y otros servicios	2,9	0,9	1,9	0,1	--

Fuente: DANE, Secretaría Distrital de Desarrollo Económico (Contrato 1071 de 2025), EMSB.

^P Cifra provisional

(PP) Puntos porcentuales

* Incluye personal permanente, personal temporal directo y personal temporal contratado a través de agencias de suministro de personal.

** Personal en misión aplica para la sección N, divisiones 78, 80 y 81, excepto Clase 8130.

*** Personal hora cátedra aplica para la sección P - grupo 854.

Nota: por aproximación decimal, se puede presentar diferencia en la suma de las contribuciones frente a la variación total.

Boletín técnico

ENCUESTA MENSUAL DE SERVICIOS DE BOGOTÁ

Febrero 2025

1.3 Variación anual de los salarios y contribución por tipo de contratación, según subsector de servicios (febrero 2025^P / febrero 2024)

En febrero de 2025, todos los subsectores de servicios presentaron variación positiva en los salarios del personal ocupado sin agencias, en comparación con febrero de 2024.

Tabla 3. Variación anual de los salarios y contribución por categoría de contratación, según subsector de servicios
Total, Bogotá
Febrero 2025^P / febrero 2024

Clasificación CIIU Rev. 4 A.C.			Personal ocupado sin agencias*	Variación (%)	Contribución (PP)		Hora cátedra**
Sección	División	Descripción			Permanente	Temporal directo	
H	División 52	Almacenamiento y actividades complementarias al transporte	7,7		8,9	-1,2	--
H	División 53	Correo y servicios de mensajería	15,0		5,1	9,9	--
I	División 56	Restaurantes, catering y bares	9,0		7,5	1,5	--
J	División 58	Actividades de edición	5,6		5,9	-0,3	--
J	División 59, excepto Clase 5920	Producción de películas cinematográficas y programas de televisión	5,5		8,9	-3,4	--
J	División 60 y Clase 6391	Actividades de programación y transmisión, agencias de noticias	2,1		1,0	1,1	--
J	División 61	Telecomunicaciones	10,2		10,1	0,1	--
J	División 62, División 63, excepto Clase 6391	Desarrollo de sistemas informáticos y procesamiento de datos	12,9		13,4	-0,5	--
LN	Sección L. División 68	Inmobiliarias, alquiler de maquinaria y equipo	3,8		3,5	0,2	--
M	Divisiones 7710, 7729 y 7730	Actividades profesionales científicas y técnicas	5,1		4,4	0,7	--
M	Clase 7310	Publicidad	9,3		9,5	-0,2	--
N	Divisiones 78, 80 y 81, excepto Clase 8130	Actividades de empleo, seguridad e investigación privada, servicios a edificios	13,8		5,8	8,1	--
N	Clase 8220	Actividades de centros de llamadas (Call center)	8,3		9,1	-0,8	--
N	División 82 excepto Clase 8220	Actividades administrativas y de apoyo de oficina y otras actividades, excepto call center	12,3		9,1	3,2	--
P	Grupo 854	Educación superior privada	6,0		1,1	4,2	0,6
Q	Clase 8610	Salud humana privada con internación	5,0		-3,0	8,0	--
Q	División 86 excepto Clase 8610	Salud humana privada sin internación	5,2		5,2	-0,1	--
S	Divisiones 90, 92, 93, 95 y 96	Otros servicios de entretenimiento y otros servicios	9,7		7,9	1,9	--

Fuente: DANE, Secretaría Distrital de Desarrollo Económico (Contrato 1071 de 2025), EMSB.

^P Cifra provisional

(PP) Puntos porcentuales

* Hace referencia a la variación de los salarios promedio del personal ocupado total excluyendo al personal contratado a través de agencias de suministro de personal.

** Personal hora cátedra aplica para la sección P - grupo 854.

Nota: por aproximación decimal, se puede presentar diferencia en la suma de las contribuciones frente a la variación total.

Boletín técnico

ENCUESTA MENSUAL DE SERVICIOS DE BOGOTÁ

Febrero 2025

1.4 Variación año corrido de los ingresos nominales, personal ocupado total y salarios, según subsector de servicios (enero - febrero 2025^P / enero - febrero 2024)

En lo corrido de 2025, dieciséis de los dieciocho subsectores de servicios presentaron variación positiva en los ingresos, cuatro registraron incremento en el personal ocupado total y todos los subsectores presentaron variación positiva en los salarios, en comparación con el mismo periodo comprendido hasta febrero de 2024.

Tabla 4. Variación año corrido de los ingresos nominales, personal ocupado total y salarios, según subsector de servicios Total, Bogotá Enero - febrero 2025^P / enero - febrero 2024

Clasificación CIIU Rev. 4 A.C.			Variación (%) Año corrido		
acción	División	Descripción	Ingresos	Personal Ocupado total*	Salarios**
H	División 52	Almacenamiento y actividades complementarias al transporte	18,7	0,6	7,7
H	División 53	Correo y servicios de mensajería	9,6	-1,6	13,1
I	División 56	Restaurantes, catering y bares	7,7	0,2	10,2
J	División 58	Actividades de edición	9,4	-3,7	6,7
J	División 59, excepto Clase 5920	Producción de películas cinematográficas y programas de televisión	-11,9	-4,3	7,6
J	División 60 y Clase 6391	Actividades de programación y transmisión, agencias de noticias	7,2	-5,9	1,9
J	División 61	Telecomunicaciones	8,6	-11,3	7,5
J	División 62, División 63, excepto Clase 6391	Desarrollo de sistemas informáticos y procesamiento de datos	10,0	-0,9	10,9
LN	Sección L. División 68	Inmobiliarias, alquiler de maquinaria y equipo	10,0	-2,1	4,2
	Divisiones 7710, 7729 y 7730				
M	Divisiones 69, 70, 71, 72, Clase 7320, División 74	Actividades profesionales científicas y técnicas	4,1	-4,7	5,7
M	Clase 7310	Publicidad	1,2	-2,8	10,5
N	Divisiones 78, 80 y 81, excepto Clase 8130	Actividades de empleo, seguridad e investigación privada, servicios a edificios	9,1	-3,9	13,1
N	Clase 8220	Actividades de centros de llamadas (Call center)	-1,6	-5,2	8,2
N	División 82 excepto Clase 8220	Actividades administrativas y de apoyo de oficina y otras actividades, excepto call center	7,7	-6,4	12,7
P	Grupo 854	Educación superior privada	8,4	0,9	5,7
Q	Clase 8610	Salud humana privada con internación	10,4	-0,3	4,9
Q	División 86 excepto Clase 8610	Salud humana privada sin internación	4,9	-1,9	5,3
S	Divisiones 90, 92, 93, 95 y 96	Otros servicios de entretenimiento y otros servicios	22,5	3,0	8,9

Fuente: DANE, Secretaría Distrital de Desarrollo Económico (Contrato 1071 de 2025), EMSB.

^P Cifra provisional

* Incluye personal permanente, personal temporal directo y personal temporal contratado a través de agencias de suministro de personal.

** Hace referencia a la variación de los salarios promedio del personal ocupado total excluyendo al personal contratado a través de agencias de suministro de personal.



DANE



SECRETARÍA DE
DESARROLLO
ECONÓMICO



Boletín técnico

ENCUESTA MENSUAL

DE SERVICIOS DE BOGOTÁ

Febrero 2025

1.5 Variación doce meses de los ingresos nominales, personal ocupado total y salarios, según subsector de servicios (marzo 2024 - febrero 2025^P / marzo 2023 - febrero 2024)

En el año móvil hasta febrero 2025, quince de los dieciocho subsectores de servicios presentaron variación positiva en los ingresos, cinco registraron incremento en el personal ocupado total y todos los subsectores presentaron variación positiva en los salarios, en comparación con el mismo periodo comprendido hasta febrero de 2024.

Tabla 4. Variación doce meses de los ingresos nominales, personal ocupado total y salarios, según subsector de servicios
Total, Bogotá
Marzo 2024 - febrero 2025^P / marzo 2023 - febrero 2024

Clasificación CIIU Rev. 4 A.C.			Variación (%) Doce meses		
Sección	División	Descripción	Ingresos	Personal Ocupado total*	Salarios**
H	División 52	Almacenamiento y actividades complementarias al transporte	11,8	3,2	8,4
H	División 53	Correo y servicios de mensajería	17,6	-4,5	11,7
I	División 56	Restaurantes, catering y bares	7,4	-1,2	10,3
J	División 58	Actividades de edición	-1,1	-3,7	7,2
J	División 59, excepto Clase 5920	Producción de películas cinematográficas y programas de televisión	-4,8	4,0	8,3
J	División 60 y Clase 6391	Actividades de programación y transmisión, agencias de noticias	0,4	-2,9	6,7
J	División 61	Telecomunicaciones	1,3	-6,2	8,2
J	División 62, División 63, excepto Clase 6391	Desarrollo de sistemas informáticos y procesamiento de datos	8,5	0,5	10,0
LN	Sección L. División 68 Sección N. Divisiones 7710, 7729 y 7730	Inmobiliarias, alquiler de maquinaria y equipo	8,7	-0,1	6,5
M	Divisiones 69, 70, 71, 72, Clase 7320, División 74	Actividades profesionales científicas y técnicas	-3,9	-4,2	6,8
M	Clase 7310	Publicidad	3,3	-3,0	15,9
N	Divisiones 78, 80 y 81, excepto Clase 8130	Actividades de empleo, seguridad e investigación privada, servicios a edificios	6,7	-5,2	13,6
N	Clase 8220	Actividades de centros de llamadas (Call center)	1,6	-6,5	10,4
N	División 82 excepto Clase 8220	Actividades administrativas y de apoyo de oficina y otras actividades, excepto call center	9,1	3,6	8,9
P	Grupo 854	Educación superior privada	9,8	-1,0	7,5
Q	Clase 8610	Salud humana privada con internación	10,9	0,0	8,3
Q	División 86 excepto Clase 8610	Salud humana privada sin internación	6,6	-2,0	8,4
S	Divisiones 90, 92, 93, 95 y 96	Otros servicios de entretenimiento y otros servicios	9,2	0,1	9,7

Fuente: DANE, Secretaría Distrital de Desarrollo Económico (Contrato 1071 de 2025), EMSB.

^P Cifra provisional

* Incluye personal permanente, personal temporal directo y personal temporal contratado a través de agencias de suministro de personal.

** Hace referencia a la variación de los salarios promedio del personal ocupado total excluyendo al personal contratado a través de agencias de suministro de personal.



DANE



ALCALDÍA MAYOR
DE BOGOTÁ D.C.

SECRETARÍA DE
DESARROLLO
ECONÓMICO



Boletín técnico

ENCUESTA MENSUAL

DE SERVICIOS DE BOGOTÁ

Febrero 2025

2. EVOLUCIÓN POR SUBSECTOR DE SERVICIOS

A continuación, se presentan los tres subsectores de servicios con las variaciones de ingresos nominales positivas más altas y los dos subsectores con variación negativa.

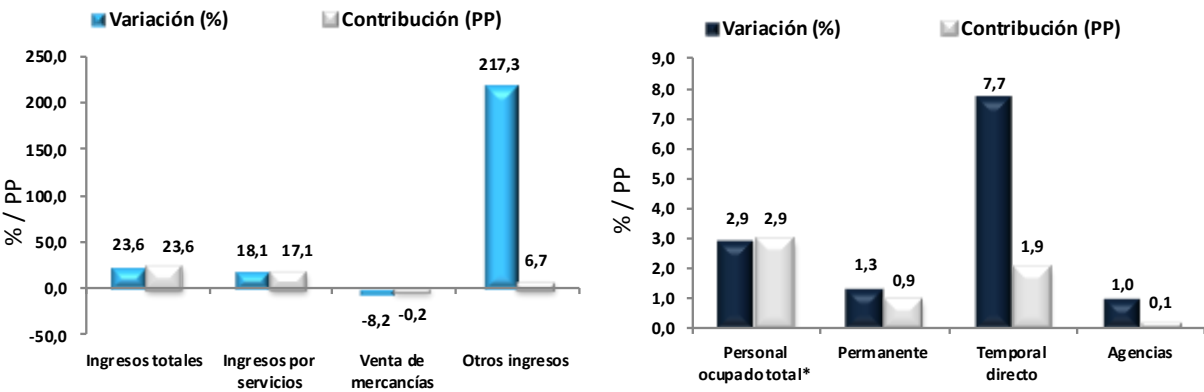
2.1 Subsectores de servicios con las tres variaciones positivas más altas

2.1.1 Otros servicios de entretenimiento y otros servicios

2.1.1.1 Variación anual: febrero 2025^P / febrero 2024

En febrero de 2025, los otros servicios de entretenimiento y otros servicios registraron un crecimiento de 23,6% en los ingresos nominales, el personal ocupado total presentó una variación positiva de 2,9% y los salarios registraron un aumento de 9,7%, en comparación con febrero de 2024.

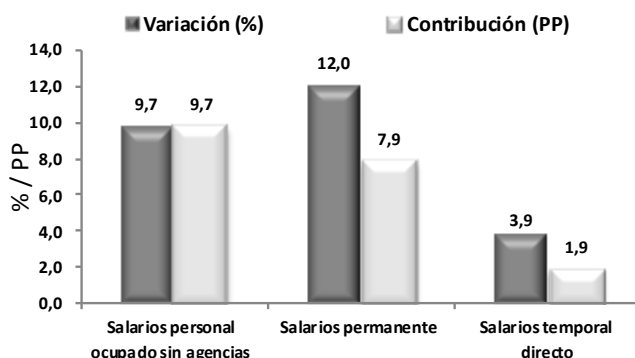
Gráfico 2. Variación anual y contribución de los ingresos nominales por tipo, personal ocupado total y salarios por tipo de contratación
Otros servicios de entretenimiento y otros servicios
Total, Bogotá
Febrero 2025^P



Boletín técnico

ENCUESTA MENSUAL DE SERVICIOS DE BOGOTÁ

Febrero 2025



Fuente: DANE, Secretaría Distrital de Desarrollo Económico (Contrato 1071 de 2025), EMSB.

^P Cifra provisional

(PP) Puntos porcentuales

* Incluye personal permanente, personal temporal directo y personal temporal contratado a través de agencias de suministro de personal.

Nota: por aproximación decimal, se puede presentar diferencia en la suma de las contribuciones frente a la variación total.

Nota 2: para la variable "salarios" se pueden presentar variaciones y contribuciones con signos contrarios; esto obedece a la participación del personal ocupado en el cálculo de las variables.

En comparación con el mismo mes de 2024, en febrero de 2025 los ingresos totales presentaron una variación positiva de 23,6%, que se explica por un crecimiento de 18,1% en los ingresos por servicios y de 217,3% en otros ingresos. Por otro lado, la venta de mercancías presentó una variación negativa de 8,2%.

En febrero de 2025 el personal ocupado total presentó una variación positiva de 2,9%, en comparación con febrero de 2024, que se explica por un aumento de 7,7% en el personal temporal directo, de 1,3% en el personal permanente y de 1,0% en el personal contratado a través de agencias.

Mientras que los salarios en febrero de 2025 presentaron un crecimiento de 9,7%, en comparación con febrero de 2024, que se explica principalmente por una variación positiva de 12,0% en los salarios del personal permanente y de 3,9% en los salarios del personal temporal directo.

2.1.2 Telecomunicaciones

2.1.2.1 Variación anual: febrero 2025^P / febrero 2024

En febrero de 2025, las actividades de telecomunicaciones registraron un crecimiento de 16,4% en los ingresos nominales, el personal ocupado total presentó una disminución de 14,8% y los salarios registraron un aumento de 10,2%, en comparación con febrero de 2024 (Gráfico 3).

Boletín técnico

ENCUESTA MENSUAL

DE SERVICIOS DE BOGOTÁ

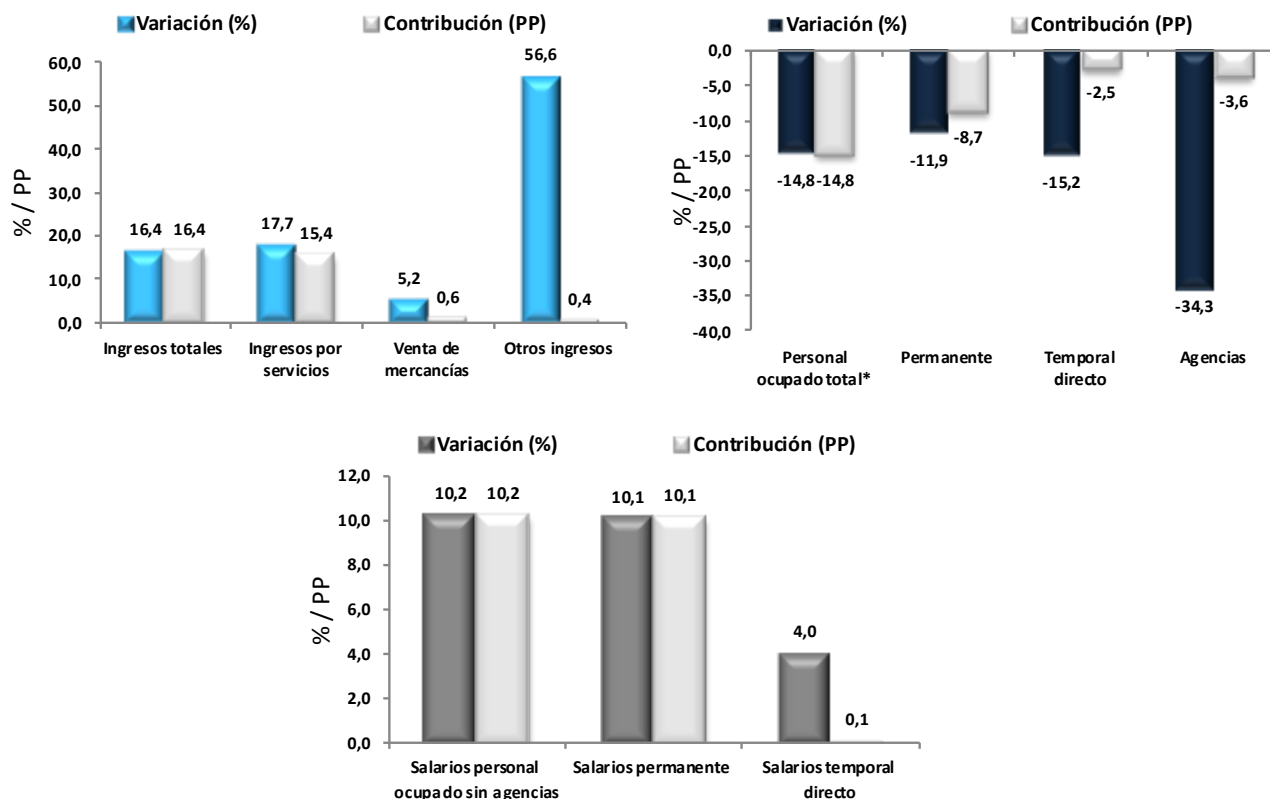
Febrero 2025

Gráfico 3. Variación anual y contribución de los ingresos nominales por tipo, personal ocupado total y salarios por tipo de contratación

Telecomunicaciones

Total, Bogotá

Febrero 2025^P



Fuente: DANE, Secretaría Distrital de Desarrollo Económico (Contrato 1071 de 2025), EMSB.

^P Cifra provisional

(PP) Puntos porcentuales

* Incluye personal permanente, personal temporal directo y personal temporal contratado a través de agencias de suministro de personal.

Nota: por aproximación decimal, se puede presentar diferencia en la suma de las contribuciones frente a la variación total.

En comparación con el mismo mes de 2024, en febrero de 2025 los ingresos totales presentaron una variación positiva de 16,4%, que se explica por un crecimiento de 17,7% en los ingresos por servicios, de 5,2% en la venta de mercancías y de 56,6% en los otros ingresos operacionales.

En febrero de 2025 el personal ocupado total presentó una variación negativa de 14,8%, en comparación con febrero de 2024, que se explica por una disminución de 11,9% en el personal permanente, de 34,3% en el personal contratado a través de agencias y de 15,2% en el personal temporal directo.

Boletín técnico

ENCUESTA MENSUAL DE SERVICIOS DE BOGOTÁ

Febrero 2025

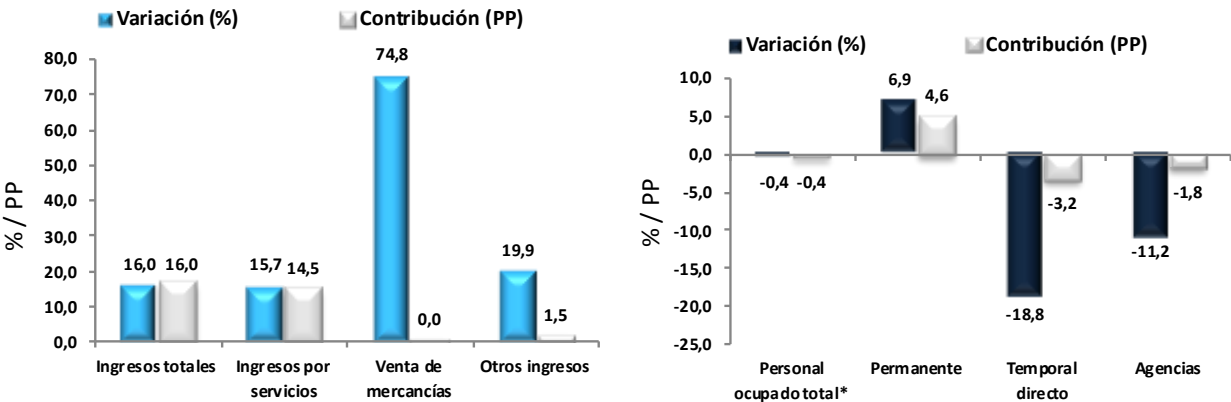
Mientras que los salarios en febrero de 2025 presentaron un crecimiento de 10,2%, en comparación con febrero de 2024, que se explica por una variación positiva de 10,1% para los salarios del personal permanente y de 4,0% para los salarios del personal temporal directo.

2.1.3 Almacenamiento y actividades complementarias al transporte

2.1.3.1 Variación anual: febrero 2025^P / febrero 2024

En febrero de 2025, los servicios de almacenamiento y actividades complementarias al transporte registraron una variación positiva de 16,0% en los ingresos nominales, el personal ocupado total presentó una disminución de 0,4% y los salarios registraron un aumento de 7,7%, en comparación con febrero de 2024.

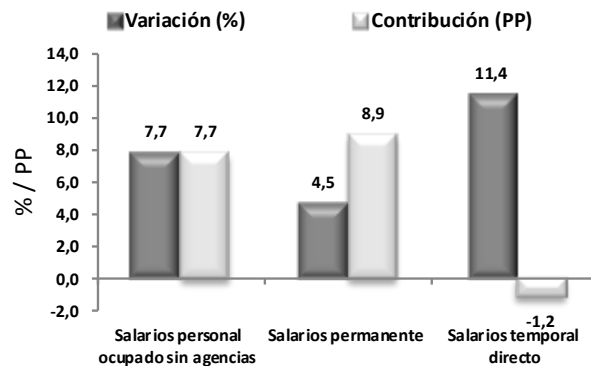
Gráfico 4. Variación anual y contribución de los ingresos nominales por tipo, personal ocupado total y salarios por tipo de contratación
Almacenamiento y actividades complementarias al transporte
Total, Bogotá
Febrero 2025^P



Boletín técnico

ENCUESTA MENSUAL DE SERVICIOS DE BOGOTÁ

Febrero 2025



Fuente: DANE, Secretaría Distrital de Desarrollo Económico (Contrato 1071 de 2025), EMSB.

^P Cifra provisional

(PP) Puntos porcentuales

* Incluye personal permanente, personal temporal directo y personal temporal contratado a través de agencias de suministro de personal.

Nota: por aproximación decimal, se puede presentar diferencia en la suma de las contribuciones frente a la variación total.

Nota 2: para la variable "salarios" se pueden presentar variaciones y contribuciones con signos contrarios; esto obedece a la participación del personal ocupado en el cálculo de las variables.

En comparación con el mismo mes de 2024, en febrero de 2025 los ingresos totales presentaron una variación positiva de 16,0%, que se explica por un crecimiento de 15,7% en los ingresos por servicios, de 19,9% en los otros ingresos operacionales y de 74,8% en la venta de mercancías.

En febrero de 2025 el personal ocupado total presentó una variación negativa de 0,4%, en comparación con febrero de 2024, que se explica por la disminución de 18,8% en el personal temporal directo y de 11,2% en el personal contratado a través de agencias. Por otra parte, se presentó una variación positiva de 6,9% en el personal permanente.

Mientras que los salarios en febrero de 2025 presentaron una variación positiva de 7,7%, en comparación con febrero de 2024, que se explica principalmente por el incremento de 4,5% en los salarios del personal permanente.

Boletín técnico

ENCUESTA MENSUAL DE SERVICIOS DE BOGOTÁ

Febrero 2025

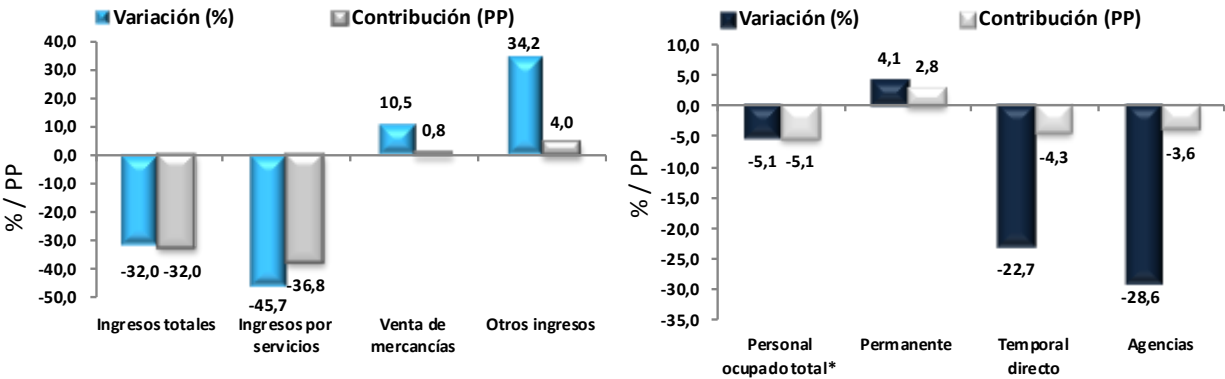
2.2 Subsectores de servicios con variación negativa

2.2.1 Producción de películas cinematográficas y programas de televisión

2.2.1.1 Variación anual: febrero 2025^P / febrero 2024

En febrero de 2025, las actividades de producción de películas cinematográficas y programas de televisión presentaron una variación negativa de 32,0% en los ingresos nominales, el personal ocupado total presentó una disminución de 5,1% y los salarios registraron un aumento de 5,5%, en comparación con febrero de 2024.

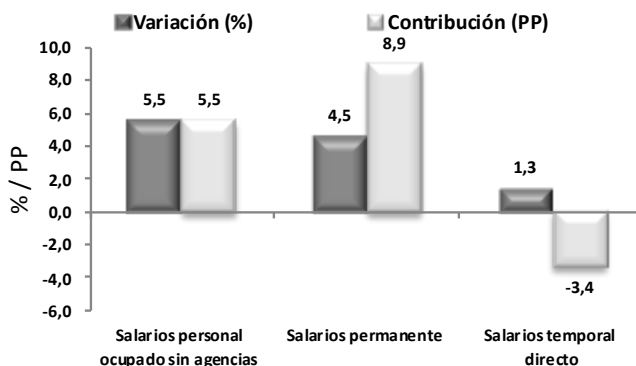
Gráfico 5. Variación anual y contribución de los ingresos nominales por tipo, personal ocupado total y salarios por tipo de contratación
Producción de películas cinematográficas y programas de televisión
Total, Bogotá
Febrero 2025^P



Boletín técnico

ENCUESTA MENSUAL DE SERVICIOS DE BOGOTÁ

Febrero 2025



Fuente: DANE, Secretaría Distrital de Desarrollo Económico (Contrato 1071 de 2025), EMSB.

p Cifra provisional

(PP) Puntos porcentuales

* Incluye personal permanente, personal temporal directo y personal temporal contratado a través de agencias de suministro de personal.

Nota: por aproximación decimal, se puede presentar diferencia en la suma de las contribuciones frente a la variación total.

Nota 2: para la variable "salarios" se pueden presentar variaciones y contribuciones con signos contrarios; esto obedece a la participación del personal ocupado en el cálculo de las variables.

En comparación con el mismo mes de 2024, en febrero de 2025 los ingresos totales presentaron una variación negativa de 32,0%, que se explica por una disminución de 45,7% en los ingresos por servicios. Por su parte, se presentó un incremento de 34,2% en otros ingresos operacionales y de 10,5% en la venta de mercancías.

En febrero de 2025 el personal ocupado total presentó una variación negativa de 5,1%, en comparación con febrero de 2024, que se explica por una disminución de 22,7% en el personal temporal directo y de 28,6% en el personal contratado a través de agencias. Por su parte, el personal permanente aumentó 4,1%.

Mientras que los salarios en febrero de 2025 presentaron una variación positiva de 5,5%, en comparación con febrero de 2024, que se explica principalmente por el incremento de 4,5% en los salarios del personal permanente.

2.2.2 Publicidad

2.2.2.1 Variación anual: Febrero 2025^p / febrero 2024

En febrero de 2025, los servicios de actividades de publicidad registraron una variación negativa de 7,5% en los ingresos nominales, el personal ocupado total presentó una disminución de 3,7% y los salarios registraron un crecimiento de 9,3%, en comparación con febrero de 2024 (Gráfico 6).

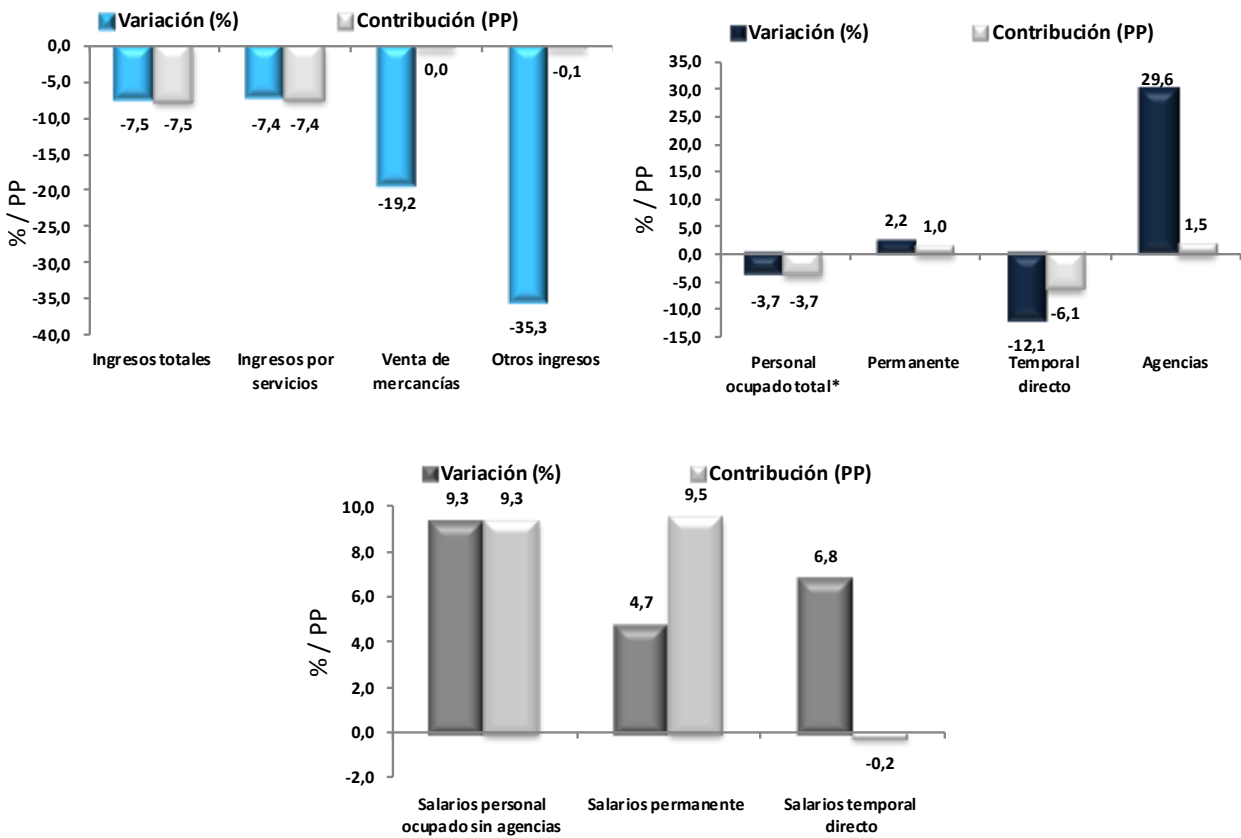
Boletín técnico

ENCUESTA MENSUAL

DE SERVICIOS DE BOGOTÁ

Febrero 2025

Gráfico 6. Variación anual y contribución de los ingresos nominales por tipo, personal ocupado total y salarios por tipo de contratación
Publicidad
Total, Bogotá
Febrero 2025^P



Fuente: DANE, Secretaría Distrital de Desarrollo Económico (Contrato 1071 de 2025), EMSB.

^P Cifra provisional

(PP) Puntos porcentuales

* Incluye personal permanente, personal temporal directo y personal temporal contratado a través de agencias de suministro de personal.

Nota: por aproximación decimal, se puede presentar diferencia en la suma de las contribuciones frente a la variación total.

En comparación con el mismo mes de 2024, en febrero de 2025 los ingresos totales presentaron una variación negativa de 7,5%, que se explica por una disminución de 7,4% en los ingresos por servicios, de 35,3% en los otros ingresos operacionales y de 19,2% en la venta de mercancías.



DANE



ALCALDÍA MAYOR
DE BOGOTÁ D.C.

SECRETARÍA DE
DESARROLLO
ECONÓMICO



Boletín técnico

ENCUESTA MENSUAL

DE SERVICIOS DE BOGOTÁ

Febrero 2025

En febrero de 2025 el personal ocupado total presentó una variación negativa de 3,7%, en comparación con febrero de 2024, que se explica por una disminución de 12,1% en el personal temporal directo. Por otro lado, el personal contratado a través de agencias aumentó 29,6% y se presentó crecimiento de 2,2% en el personal permanente.

Mientras que los salarios en febrero de 2025 presentaron una variación positiva de 9,3%, en comparación con febrero de 2024, que se explica por el incremento de 4,7% en los salarios del personal permanente.

Boletín técnico

ENCUESTA MENSUAL

DE SERVICIOS DE BOGOTÁ

Febrero 2025

Ficha Metodológica

Universo de estudio

Son las unidades económicas formalmente establecidas (con NIT y registro mercantil) ubicadas en la ciudad de Bogotá, cuya principal actividad es la prestación de los servicios.

Población objetivo

Son las unidades económicas formalmente establecidas (con NIT y registro mercantil) ubicadas en la ciudad de Bogotá que cumplen con los parámetros establecidos y cuya principal actividad es la prestación de alguno de los siguientes servicios:

Cuadro 1. Parámetros de inclusión según subsector de servicios

Clasificación CIIU Rev. 4 A.C.			
Sección	División	Descripción	Parámetros de inclusión
H	División 52	Almacenamiento y actividades complementarias al transporte	\$1.300 millones de ingresos anuales y/o personal ocupado promedio anual mayor o igual a 20.
H	División 53	Correo y servicios de mensajería	\$1.300 millones de ingresos anuales y/o personal ocupado promedio anual mayor o igual a 20.
I	División 56	Restaurantes Catering y Bares	\$1.300 millones de ingresos anuales y/o personal ocupado promedio anual mayor o igual a 20.
J	División 58	Actividades de edición	\$1.300 millones de ingresos anuales y/o personal ocupado promedio anual mayor o igual a 20.
J	División 59, excepto Clase 5920	Producción de Películas cinematográficas y programas de televisión.	\$1.300 millones de ingresos anuales y/o personal ocupado promedio anual mayor o igual a 20.
J	División 60 y Clase 6391	Actividades de programación, transmisión y/o difusión y Actividades de agencias de noticias	\$1.300 millones de ingresos anuales y/o personal ocupado promedio anual mayor o igual a 20.
J	División 61	Telecomunicaciones	\$1.300 millones de ingresos anuales y/o personal ocupado promedio anual mayor o igual a 20.



DANE



ALCALDÍA MAYOR
DE BOGOTÁ D.C.

SECRETARÍA DE
DESARROLLO
ECONÓMICO



Boletín técnico

ENCUESTA MENSUAL

DE SERVICIOS DE BOGOTÁ

Febrero 2025

Clasificación CIIU Rev. 4 A.C.			
Sección	División	Descripción	Parámetros de inclusión
J	División 62, División 63, excepto Clase 6391	Desarrollo de sistemas informáticos, consultoría informática y actividades de servicios de información	\$1.300 millones de ingresos anuales y/o personal ocupado promedio anual mayor o igual a 20.
LN	División 68 y 77, excepto clase 7722	Actividades inmobiliarias. Actividades de alquiler y arrendamiento	\$1.300 millones de ingresos anuales y/o personal ocupado promedio anual mayor o igual a 20.
M	Divisiones 69, 70, 71, 72, Clase 7320, División 74	Actividades profesionales, científicas y técnicas.	\$1.300 millones de ingresos anuales y/o personal ocupado promedio anual mayor o igual a 20.
M	Clase 7310	Publicidad	\$1.300 millones de ingresos anuales y/o personal ocupado promedio anual mayor o igual a 20.
N	Divisiones 78, 80 y 81, excepto Clase 8130	Actividades de empleo, seguridad e investigación privada, servicios a edificios	\$1.300 millones de ingresos anuales y/o personal ocupado promedio anual mayor o igual a 100.
N	División 82 excepto la clase 8220	Actividades administrativas y de apoyo de oficinas y otras actividades de apoyo a empresas	\$1.300 millones de ingresos anuales y/o personal ocupado promedio anual mayor o igual a 20.
N	Clase 8220	Actividades de centros de llamadas (Call center)	\$1.300 millones de ingresos anuales y/o personal ocupado promedio anual mayor o igual a 100.
P	Grupo 854	Educación superior	\$1.300 millones de ingresos anuales y/o personal ocupado promedio anual mayor o igual a 20.
Q	Clase 8610	Actividades de hospitales y clínicas con internación	\$1.300 millones de ingresos anuales y/o personal ocupado promedio anual mayor o igual a 20.
Q	Divisiones 86 y 87, excepto clases 8610 y 8790	Actividades de atención de la salud humana, excluyendo con internación	\$1.300 millones de ingresos anuales y/o personal ocupado promedio anual mayor o igual a 20.
S	División 90, clase 9200, división 93, clase 9511 y división 96	Actividades creativas, artísticas y de entretenimiento. Actividades de juegos de azar y apuestas	\$1.300 millones de ingresos anuales y/o personal ocupado promedio anual mayor o igual a 20.



DANE



ALCALDÍA MAYOR
DE BOGOTÁ D.C.

SECRETARÍA DE
DESARROLLO
ECONÓMICO



Boletín técnico

ENCUESTA MENSUAL DE SERVICIOS DE BOGOTÁ

Febrero 2025

Cobertura geográfica

La cobertura geográfica de la EMSB corresponde a la ciudad de Bogotá.

Marco de la muestra

El marco estadístico de la EMSB es un listado de 3.986 unidades locales de empresas que se identifican con el NIT o registro mercantil y se ubican con la dirección, teléfono y correo electrónico. Para su construcción se partió del directorio conformado por las investigaciones DANE que incluyen actividades del sector de servicios, entre estas la EAS (Encuesta Anual de Servicios), EMS (Encuesta Mensual de Servicios), MTSB (Muestra Trimestral de Servicios Bogotá). Su cobertura es la ciudad de Bogotá y se ha alimentado de registros administrativos, como PILA, suministrados por el grupo de directorios del DANE, directorio del censo económico y de la mini encuesta de Bogotá realizada en el año 2018.

A partir de la difusión de resultados del mes estadístico de febrero 2022 y atendiendo a las buenas prácticas de producción estadística, se realiza una actualización del marco estadístico y de la muestra, lo que implica cambios en la composición de la misma. Sin embargo, se conservan las mejoras metodológicas presentadas en febrero de 2020 con el rediseño de la operación estadística.

Tamaño de la muestra

La muestra seleccionada a partir del marco es de 1.594 fuentes.

Unidades estadísticas

Unidad de observación: es la unidad local de empresas formalmente establecidas con NIT y registro mercantil, ubicadas en la ciudad de Bogotá, que de manera exclusiva o predominante se dedica a las actividades económicas del sector servicios determinadas en la CIIU Rev. 4 A.C., que enmarcan la EMSB.

Unidad de muestreo: son las unidades locales de empresas ubicadas en la ciudad de Bogotá que por su tamaño en ingresos o personal ocupado cumplen con los parámetros de interés para la sección correspondiente (Cuadro 1) de acuerdo con su actividad en CIIU4.

Unidad de análisis: ingresos nominales operacionales por tipo de ingresos y personal ocupado por categoría de ocupación, según subsector de servicios.

Tipo de investigación

Muestra probabilística estratificada aleatoria para cada uno de los dominios de estudio. Excepto para las "Actividades cinematográficas, de video y programas de televisión", y "Actividades de programación, transmisión y/o difusión de agencias de noticias", en las cuales se miden todas las empresas del directorio que cumplen con los parámetros de inclusión.

Boletín técnico

ENCUESTA MENSUAL DE SERVICIOS DE BOGOTÁ

Febrero 2025

Indicadores de calidad

- El porcentaje de cobertura para febrero de 2025 fue de 99,9%.
- La tasa de no respuesta fue de 0,1%.

Tabla 6. Tasas de cobertura e imputación por variable de ingresos, personal ocupado y costos de personal ocupado sin incluir agencia, según subsector de servicios.

Descripción División - Clase CIIU Rev. 4 A.C.	Tasas de cobertura por variable			Tasas de imputación por variable		
	Ingresos totales nominales	Personal ocupado total	Costos de personal ocupado sin agencias	Ingresos totales nominales	Personal ocupado total	Costos de personal ocupado sin agencias
Almacenamiento y actividades complementarias al transporte	100,0	100,0	100,0	0,0	0,0	0,0
Correo y servicios de mensajería	98,0	94,0	95,6	2,0	6,0	4,4
Restaurantes, catering y bares	100,0	100,0	100,0	0,0	0,0	0,0
Actividades de edición	98,0	98,9	98,8	2,0	1,1	1,2
Producción de películas cinematográficas y programas de televisión	100,0	100,0	100,0	0,0	0,0	0,0
Actividades de programación y transmisión, agencias de noticias	100,0	100,0	100,0	0,0	0,0	0,0
Telecomunicaciones	100,0	100,0	100,0	0,0	0,0	0,0
Desarrollo de sistemas informáticos y procesamiento de datos	98,3	99,1	99,4	1,7	0,9	0,6
Inmobiliarias, alquiler de maquinaria y equipo	97,8	99,9	99,7	2,2	0,1	0,3
Actividades profesionales científicas y técnicas	99,4	99,6	99,3	0,6	0,4	0,7
Publicidad	99,8	98,9	99,2	0,2	1,1	0,8

Boletín técnico

ENCUESTA MENSUAL

DE SERVICIOS DE BOGOTÁ

Febrero 2025

Actividades de empleo, seguridad e investigación privada, servicios a edificios	98,5	98,3	97,6	1,5	1,7	2,4
Actividades administrativas y de apoyo de oficina y otras actividades excepto call center	100,0	100,0	100,0	0,0	0,0	0,0
Actividades de centros de llamadas (Call center)	100,0	100,0	100,0	0,0	0,0	0,0
Educación superior privada	99,7	99,4	99,4	0,3	0,6	0,6
Salud humana privada con internación	100,0	100,0	100,0	0,0	0,0	0,0
Salud humana privada sin internación	100,0	100,0	100,0	0,0	0,0	0,0
Otros servicios de entretenimiento y otros servicios	99,9	99,6	99,6	0,1	0,4	0,4

Fuente: DANE

Nota aclaratoria

Como parte del proceso de producción estadística, el DANE lleva a cabo una revisión y análisis continuos de la información en cada una de las fases del proceso estadístico. Por tanto, en esta publicación se presentan actualizaciones en la serie histórica publicada para el mes estadístico de enero de 2025, con ocasión de la entrega de información de algunas fuentes de forma extemporánea y a la verificación de la información suministrada por las mismas. Por lo anterior, se presentan cambios en los indicadores de ingresos, personal y salarios promedio.

Las modificaciones señaladas no afectan las tendencias de las series históricas. Por esta razón, se podrían observar cambios marginales en las contribuciones a la variación de los ingresos nominales por tipo, personal ocupado total y salarios por tipo de contratación de los subsectores de servicios, pese a que las variaciones de estos sean las mismas.

Boletín técnico

ENCUESTA MENSUAL DE SERVICIOS DE BOGOTÁ

Febrero 2025

Glosario

Servicios: los servicios son productos heterogéneos generados cada vez que son solicitados, sobre los cuales no recaen derecho de propiedad por parte del usuario y no pueden ser negociados separados de su producción, ni pueden ser transportados ni almacenados. Lo que se vende es el derecho al uso de un servicio cada vez que sea requerido. (Organización de Naciones Unidas, Sistema de Cuentas Nacionales, 1993, parágrafo 6,8).

Ingresos por servicios ofrecidos: Corresponde a los recursos monetarios que una unidad económica percibe u obtiene por la venta de servicios de su actividad económica durante un periodo de referencia. Departamento Administrativo Nacional de Estadística, DANE concepto definido en mesas de Censo Económico 2020.

Personal ocupado: corresponde al personal que labora en la empresa o establecimiento, contratado de forma directa por esta o a través de empresas especializadas, y a los propietarios, socios y familiares sin remuneración fija. Departamento Administrativo Nacional de Estadística, DANE Sistema de consulta de Conceptos Estandarizados, adaptados para la EMSB.

Salarios promedio: hace referencia al salario promedio del personal ocupado contratado directamente por la empresa.

Sueldos y salarios del personal permanente: remuneración fija u ordinaria (en dinero y/o en especie) que percibe el trabajador por las labores desarrolladas en la empresa antes de deducciones y descuentos y están constituidos por el salario integral, los sueldos y salarios, horas extras, dominicales, festivos, comisiones por ventas bonificaciones o viáticos de carácter permanente cuya contratación es por término indefinido. Departamento Administrativo Nacional de Estadística (DANE).

Sueldos y salarios del personal contratado directamente por la empresa: valor pagado al personal temporal contratado directamente por la empresa, pero con vinculación a término definido o fijo. Departamento Administrativo Nacional de Estadística (DANE).

Boletín técnico

ENCUESTA MENSUAL DE SERVICIOS DE BOGOTÁ

Febrero 2025

Si requiere información adicional, contáctenos a través del correo
contacto@desarrolloeconomico.gov.co

www.desarrolloeconomico.gov.co

observatorio.desarrolloeconomico.gov.co

Departamento Administrativo Nacional de Estadística –DANE

www.dane.gov.co

Bogotá, Colombia