

Nota editorial

Resultados de la pobreza monetaria en Bogotá en 2022

Autores: Laura Alejandra Buitrago Niño
Camilo Alexander Ramírez Arias

OCTUBRE

DE 2023

- La incidencia de la **pobreza monetaria** en Bogotá se situó en **28,1 %** en 2022, una reducción de 2,6 puntos porcentuales (p.p.) en comparación con 2021 (30,7 %).
- En 2022, la pobreza monetaria cayó **7,6 %** menos respecto a 2021, es decir, 182.376 personas salieron de la situación de pobreza.
- La incidencia de la **pobreza monetaria extrema** de Bogotá se situó en **8,1 %** en 2022, una reducción de 0,4 p.p. en comparación con 2021 (8,5 %).
- En 2022, 25.067 personas salieron de la pobreza extrema, es decir, la población en esta situación **disminuyó 3,8 %** respecto a 2021.

¿Qué es la pobreza monetaria y pobreza monetaria extrema?

La pobreza monetaria evalúa la capacidad de los hogares para adquirir bienes y servicios de acuerdo con los patrones de consumo, para lo cual se toma como referencia de suficiencia las líneas de pobreza monetaria y pobreza monetaria extrema. La metodología para la medición de la pobreza monetaria en Colombia sigue la propuesta por Martin Ravallion (1998), que utiliza un enfoque indirecto de medición para observar la capacidad adquisitiva de los hogares, en vez de medir la situación de pobreza de forma directa (DANE, 2023). En Colombia, esta última se mide a partir de la pobreza multidimensional¹.

La clasificación en pobreza monetaria se define como el estado bajo un umbral de dinero necesario para que una persona pueda adquirir una canasta básica de alimentos, servicios y otros bienes mínimos para el consumo del mes. Por su parte, la pobreza monetaria extrema se refiere a la situación en la que una persona está por debajo del umbral de dinero que necesita mensualmente solo para adquirir una canasta básica alimentaria que le provea el mínimo requerimiento calórico para subsistir (2.100 calorías diarias).

El proceso de clasificación se realiza a partir del ingreso promedio de los individuos del hogar frente a las líneas de pobreza monetaria para cada situación. El Departamento Administrativo Nacional de Estadísticas (DANE) utiliza la Encuesta nacional de presupuestos de los hogares para analizar la estructura de consumo y gasto de los hogares y calcular las líneas de pobreza. Para Bogotá, la línea de pobreza monetaria extrema de 2022 es de \$8.206,4 pesos por día por persona, y la pobreza monetaria de \$17.870,3 pesos por día por persona. Por su parte, el ingreso monetario de cada individuo del hogar se estima con base en la Gran encuesta integrada de

hogares (GEIH) desagregando a nivel geográfico para 25 dominios (23 ciudades capitales, resto urbano y rural). La línea de pobreza monetaria en Bogotá aumentó 12,3 % al pasar de \$477.217 a \$536.108 pesos mensuales por persona entre 2021 y 2022, mientras que la del total nacional aumentó 12,9 % pasando de \$351.480 a \$396.864 pesos mensuales por persona. También se observó que la línea de pobreza monetaria extrema de la ciudad aumentó 24,4 % al pasar de \$197.922 a \$246.192 entre 2021 y 2022. La del total nacional aumentó 24,0 % pasando de \$160.302 a \$198.698 pesos mensuales por persona.

En esta nota se presentan los datos de pobreza para 2021 y 2022. No es posible presentar series más largas de resultados porque, para el momento de esta publicación, el DANE no ha producido las series que tengan en cuenta el cambio muestral de la GEIH. Mientras que las series reportadas en el texto se estiman a partir de la GEIH marco muestral con base en el Censo nacional de población y vivienda (CNPV) de 2018, las cifras anteriores a 2021 se producen con base en el marco muestral que utiliza el CNPV 2005.

1. Para más información sobre la pobreza multidimensional en Bogotá puede consultar la nota editorial del ODEB: La pobreza multidimensional en Bogotá en 2022 aquí: <https://observatorio.desarrolloeconomico.gov.co/mercado-laboral-general/la-pobreza-multidimensional-en-bogota-en-2022>

¿Cuáles fueron los resultados para Bogotá?

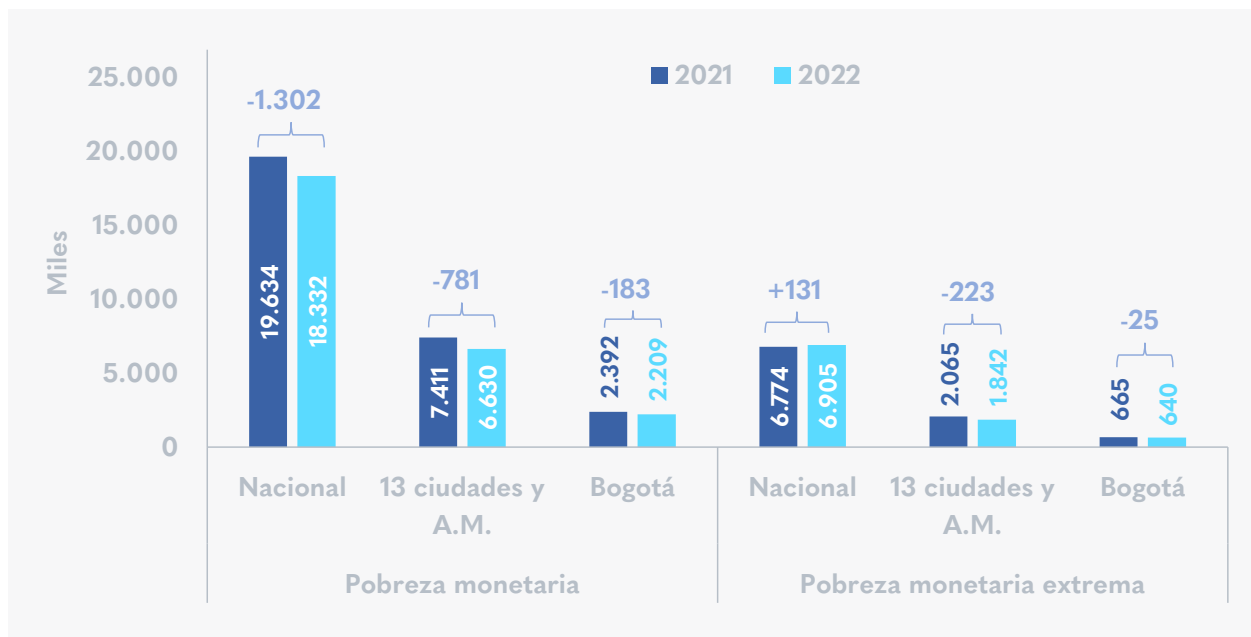
182.376 personas salieron de la pobreza en 2022

De acuerdo con los resultados publicados por el DANE, la pobreza monetaria en Bogotá se ubicó en 28,1 % en 2022, lo que representó una reducción de 2,6 puntos porcentuales (p.p.) en comparación con 2021 (30,7 %). Lo anterior, equivalió a que 182.376 personas salieran de la situación de pobreza en 2022 frente al año anterior, mostrando una variación absoluta -7,6 %.

El total de personas en pobreza monetaria en Bogotá pasó de 2,4 millones a 2,2 millones en la ciudad entre 2021 y 2022. En 2022 representó aproximadamente

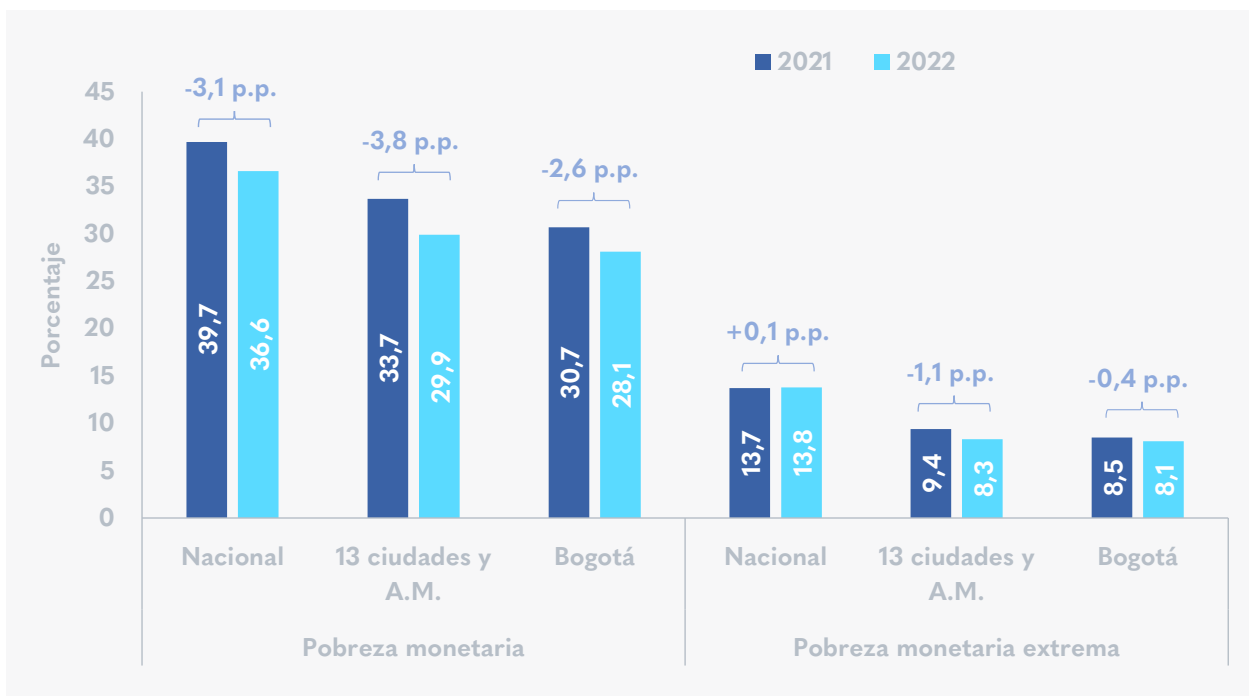
un décimo de la pobreza del nivel nacional (Gráfica 1), es decir, una proporción menor a la proporción de la población total que habita en esta ciudad, que se ubicó en 15,6 % en 2022. La incidencia de la pobreza monetaria en Bogotá fue 8,5 p.p. menor a la de Colombia (36,6 %) y 1,8 p.p. menor a la de las 13 ciudades y áreas metropolitanas (A.M.) (29,9 %) (Gráfica 2). Además, Bogotá explicó el 14,1 % de la caída en la pobreza a nivel nacional, la cual se ubicó en 1,3 millones de personas.

Gráfica 1 Población en pobreza monetaria y pobreza monetaria extrema según dominio geográfico, 2021-2022



Fuente: Pobreza monetaria - DANE. Elaboración SDDE-ODEB.

Gráfica 2 Incidencia de pobreza monetaria y pobreza monetaria extrema según dominio geográfico, 2021-2022



Fuente: Pobreza monetaria - DANE. Elaboración SDDE-ODEB.

25.067 personas salieron de la pobreza extrema

La incidencia de la pobreza monetaria extrema para Bogotá se ubicó en 8,1 % en 2022, una reducción de 0,4 p.p. en comparación con 2021 (8,5 %). En términos absolutos, 25.067 personas salieron de la pobreza extrema en la ciudad entre 2021 y 2022, esto fue una variación de -3,8 % anual, a partir de una base de 665 mil personas en este estado para 2021 (Gráfica 1).

En Bogotá, la incidencia de pobreza monetaria extrema fue 5,7 p.p. menor a la de Colombia (13,8 %) y 0,2 p.p. menor a la de las 13 ciudades y A.M. (8,3 %). Además, Bogotá tuvo una reducción de -0,4 p.p. entre 2021 y 2022, en comparación con un aumento de 0,1 p.p. a nivel nacional. En términos absolutos, la variación de en Bogotá correspondió al -19,1 % de la variación en la pobreza extrema a nivel nacional, la cual se ubicó en +6,9 millones personas.

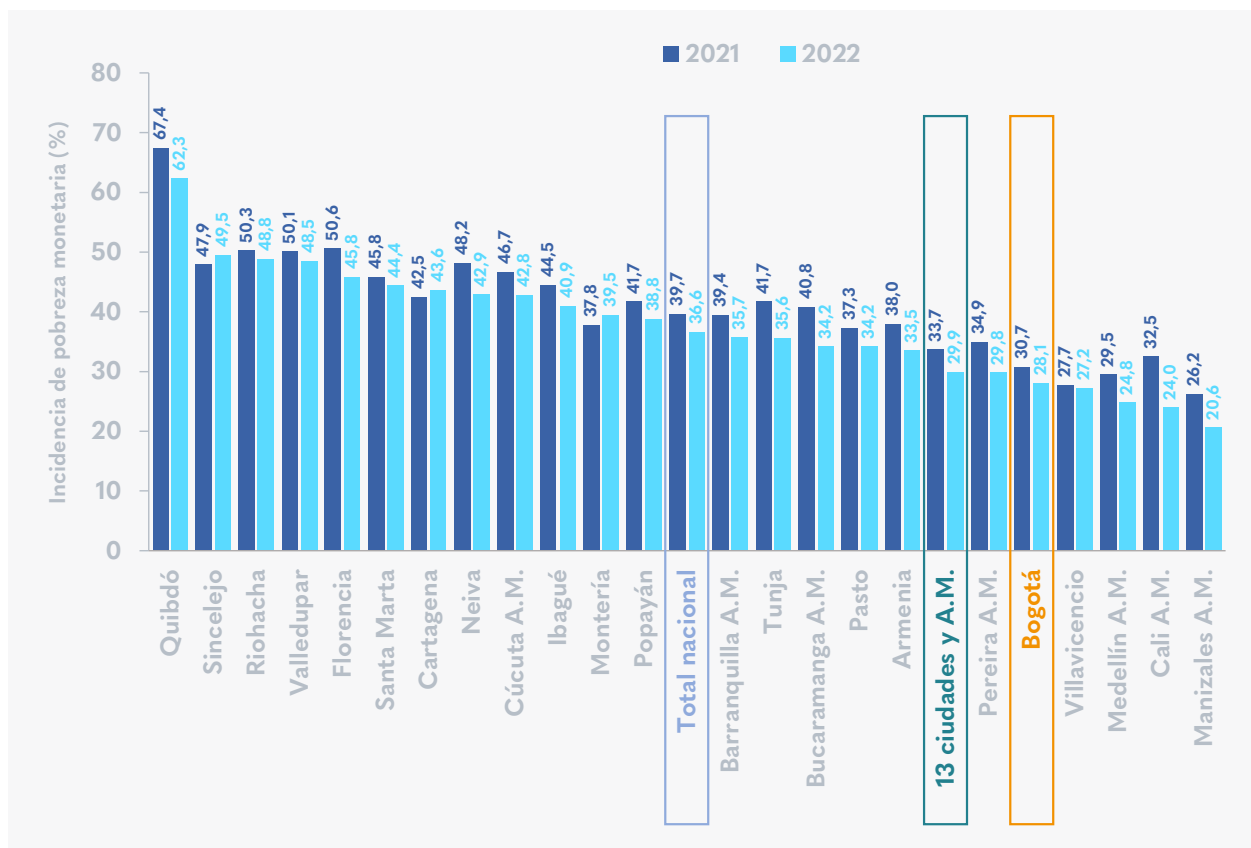
Bogotá estuvo entre las ciudades con menor pobreza en el país

Bogotá fue la quinta ciudad con menor incidencia de pobreza monetaria entre las 23 ciudades y A.M. principales, después de Manizales A.M. (20,6 %), Cali A.M. (24,0 %), Medellín A.M. (24,8 %) y Villavicencio (27,2 %). Esto implicó una caída de una posición en el *ranking*, pues para 2021, Bogotá era la cuarta ciudad con menor incidencia de pobreza monetaria en el país (Gráfica 3). Bogotá estuvo 7,5 p.p. por encima de la ciudad con menor pobreza monetaria (Manizales A.M.) y 34,2 p.p. por debajo de la que presentó una mayor incidencia (Quibdó).

La incidencia de la pobreza se redujo en 20 de las 23 ciudades y A.M. Bogotá se ubicó en el puesto 16 con mayor caída en la incidencia de la pobreza (-2,6 p.p.).

Las ciudades con mayor variación negativa de la incidencia en pobreza monetaria fueron Cali A.M. (-8,5 p.p.), seguido por Bucaramanga A.M. (-6,6 p.p.) y Tunja (-6,1 p.p.). En contraste, las ciudades que más tuvieron un incremento en los niveles de pobreza en 2022 fueron Montería (1,7 p.p.), Sincelejo (1,6 p.p.) y Cartagena (1,1 p.p.).

Gráfica 3 Incidencia de pobreza monetaria, 23 ciudades y A.M., 2021-2022



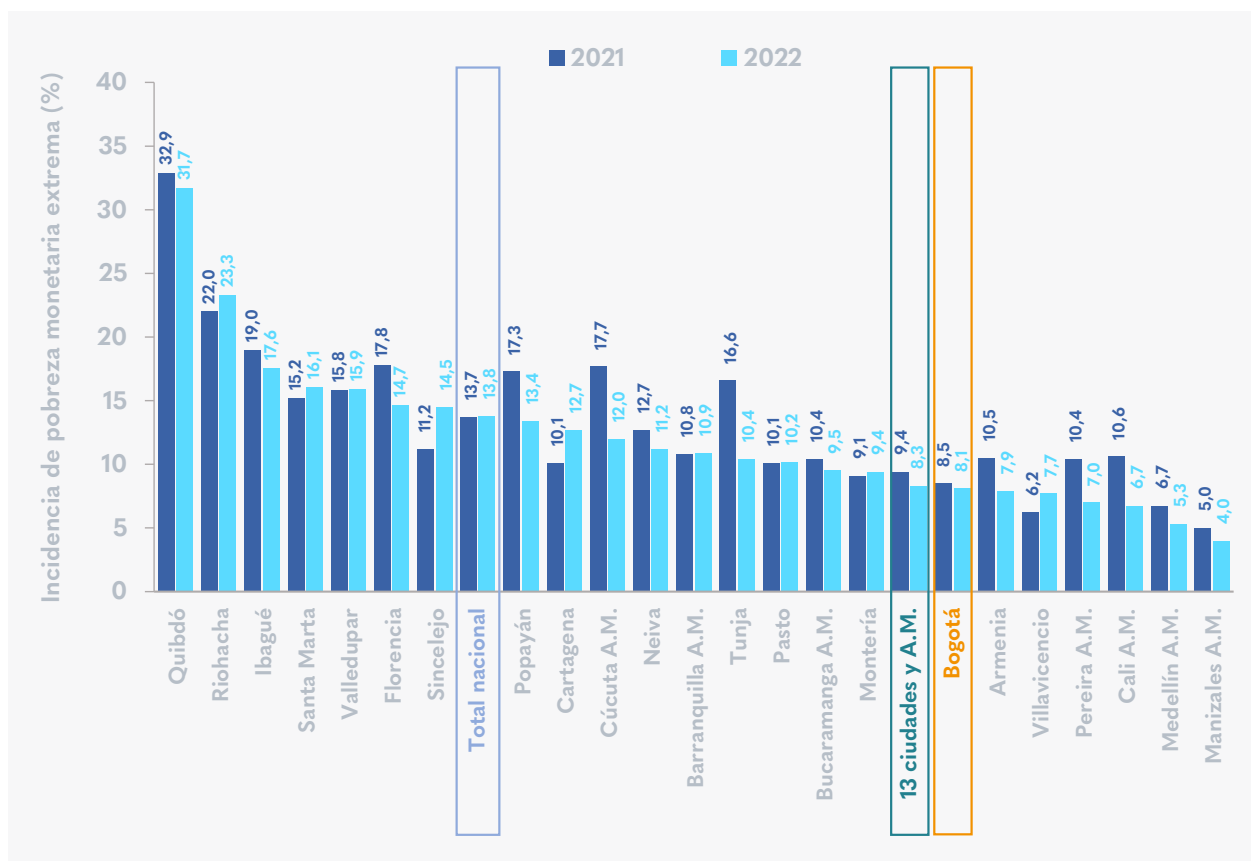
Nota Editorial: Resultados de la pobreza monetaria en Bogotá en 2022

En 2022, Bogotá se ubicó en el séptimo puesto entre las ciudades con menor pobreza monetaria extrema, antecedida por Armenia (7,9 %) en el sexto puesto y Villavicencio (7,7 %) en el quinto. En contraste, para el año anterior, Bogotá estaba en el cuarto puesto de las ciudades con menos incidencia en pobreza monetaria extrema (Gráfica 4). La ciudad se ubicó 4,1 p.p. por encima de la ciudad con menor pobreza monetaria extrema y 23,6 p.p. por debajo de la que presentó una mayor incidencia.

La incidencia de la pobreza extrema se redujo en 14 de las 23 ciudades y A.M. Bogotá se ubicó en la posición 14

con mayor caída en la incidencia de la pobreza (-0,4 p.p.). Las ciudades con mayor variación negativa de la incidencia en pobreza monetaria extrema fueron Tunja (-6,2 p.p.), seguido por Cúcuta A.M. (-5,7 p.p.) y Popayán (-3,9 p.p.). En contraste, las ciudades con mayor incremento en los niveles de pobreza extrema en 2022 fueron Sincelejo (3,3 p.p.), Cartagena (2,6 p.p.) y Villavicencio (1,5 p.p.).

Gráfica 4 Incidencia de pobreza monetaria extrema, 23 ciudades y A.M., 2021-2022



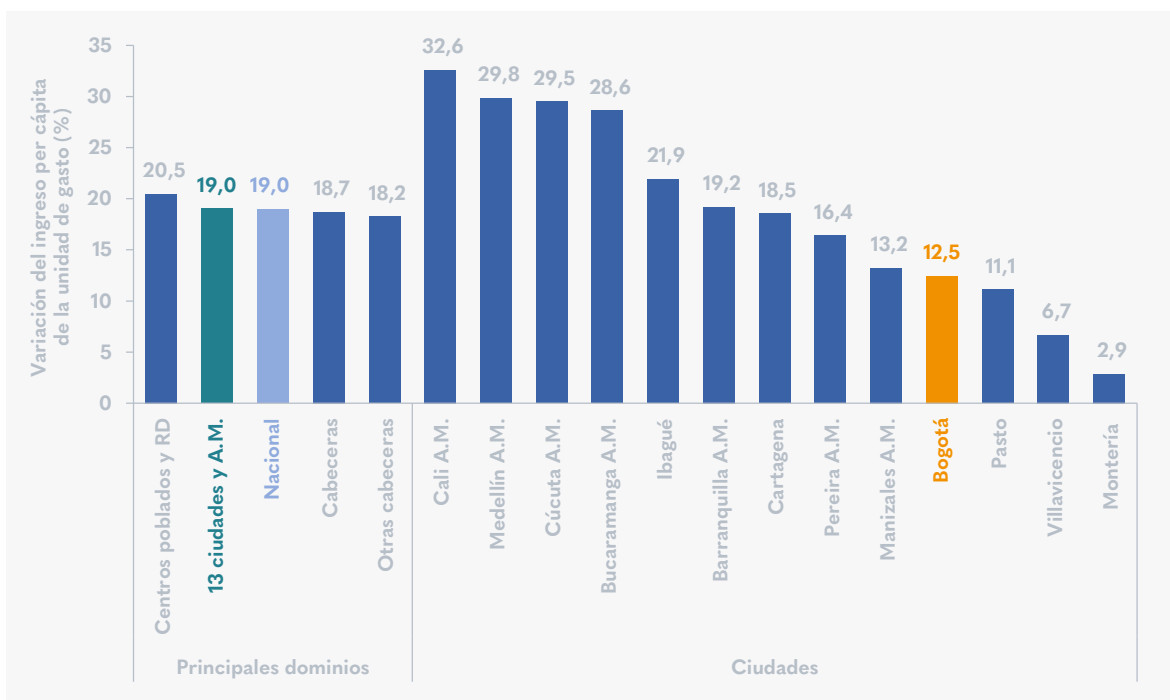
Fuente: Pobreza monetaria - DANE. Elaboración SDDE-ODEB.

Nota Editorial: Resultados de la pobreza monetaria en Bogotá en 2022

El ingreso per cápita de la unidad de gasto² en Bogotá creció 12,5 % de 2021 a 2022, en términos nominales por persona en el hogar (Gráfica 5). Lo anterior equivalió a un incremento de \$183.135 pesos corrientes al pasar de \$1.470.160 a \$1.653.295 pesos entre esos dos años. Esto significó que el incremento descrito para Bogotá fue 6,5 p.p. menor al de Colombia (19,0 %), que se ubicó en \$146.613 y al de las 13 ciudades y A.M. (19,0 %), definido

en \$210.874 pesos. En contraste, las ciudades de Cali A.M. y Medellín A.M. fueron las que presentaron un mayor incremento de ingreso per cápita de la unidad de gasto, con 32,6 % (+308.564 pesos) y 29,8 % (+325.740 pesos), respectivamente.

Gráfica 5 Variación del ingreso per cápita de la unidad de gasto, 2021-2022



Nota: RD rural disperso

Fuente: Pobreza monetaria - DANE. Elaboración SDDE-ODEB.

El crecimiento económico y la redistribución de los ingresos contribuyeron a la reducción de la pobreza

El crecimiento económico y la redistribución de los ingresos contribuyeron a la reducción de la pobreza, mientras que la inflación contrarrestó el efecto. El cambio observado en la incidencia en pobreza monetaria, de -2,6 p.p. en Bogotá en 2022 respecto a 2021, se divide entre crecimiento económico

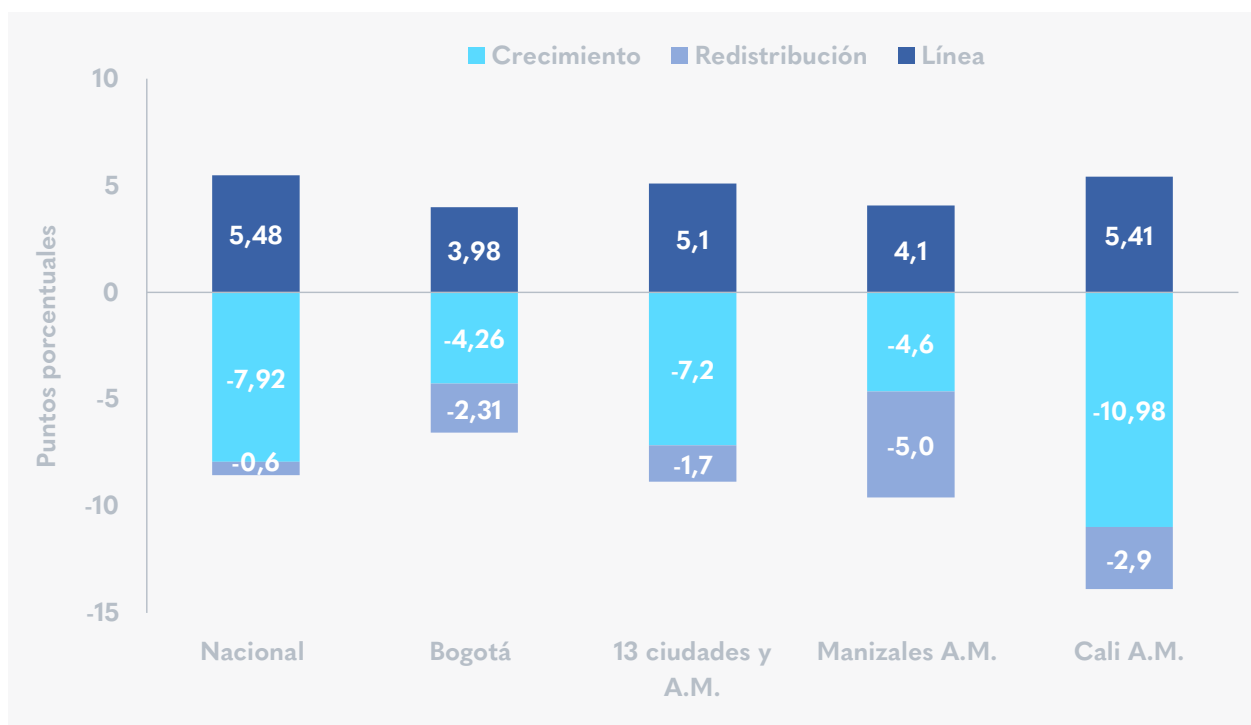
2. La unidad de gasto equivale a los miembros del hogar diferentes al servicio doméstico y sus familiares, pensionistas y otros trabajadores dedicados al hogar.

Nota Editorial: Resultados de la pobreza monetaria en Bogotá en 2022

(-4,26 p.p.), redistribución (-2,31 p.p.) y variación en la línea de pobreza (+3,98 p.p.) (Gráfica 6). Esta última se explicó fundamentalmente por los altos niveles de inflación vistos en 2022 (13,1 %). En contraste, a nivel nacional, el crecimiento hizo el mayor aporte a la reducción de la

pobreza (-7,92 p.p.), la redistribución hizo un aporte menor (-0,6 p.p.) y la variación en la línea de pobreza tuvo un amplio impacto contrario (+5,48 p.p.).

Gráfica 6 Descomposición del cambio de pobreza monetaria, años 2021-2022



Fuente: Pobreza monetaria - DANE. Elaboración SDDE-ODEB.

Las variaciones en las líneas de pobreza extrema contrarrestaron las ganancias por crecimiento económico y redistribución. La descomposición del cambio en pobreza monetaria extrema en Bogotá de 2021 a 2022 se configuró como sigue: crecimiento -1,66 p.p., redistribución -1,79 p.p. y línea de pobreza 3,07 p.p. Y a nivel nacional: crecimiento -3,84 p.p., redistribución -0,73 p.p., y línea de pobreza 4,68 p.p.

En este contexto, la SDDE continuará enfocándose en fortalecer el mercado laboral y promover políticas de desarrollo económico y competitividad, con el objetivo de mejorar la calidad de vida de las personas que aún experimentan condiciones de pobreza monetaria (2,2 millones) y pobreza monetaria extrema (640 mil).

Referencias

Departamento Administrativo Nacional de Estadística. (2021). Actualización metodológica para la construcción de las líneas de pobreza monetaria y pobreza monetaria extrema. Obtenido de https://www.dane.gov.co/files/investigaciones/condiciones_vida/pobreza/2019/pobreza_monetaria_actualizacion_metodologica_2019-nuevas-lineas.pdf

Departamento Administrativo Nacional de Estadística. (2023). Pobreza monetaria. Resultados 2022. Obtenido de <https://www.dane.gov.co/files/operaciones/PM/pres-PM-2022.pdf>

Ravallion, M. (1998). Poverty Lines in Theory and Practice. Living Standards Measurement Study Working Paper 133. Washington, D. C.: The World Bank.