

Nota editorial

# Desafíos y oportunidades para la inclusión laboral de las personas con discapacidad en Bogotá

DICIEMBRE

DE 2024

Autores: Laura Katalina Muñoz Castillo  
Camilo Alexander Ramírez Arias

- De acuerdo con la Gran encuesta integrada de hogares (GEIH), entre octubre de 2023 y septiembre de 2024, el 4,3 % de la población en Bogotá tiene alguna discapacidad, una cifra que destaca la necesidad de programas específicos para su inclusión social y laboral.
- La tasa global de participación laboral de las personas con discapacidad es solo del 30,0 %, y su tasa de ocupación alcanza apenas el 25,8 %, evidenciando brechas significativas en su integración al mercado laboral.
- El 51,5 % de las personas con discapacidad ocupadas se encuentra en empleos informales, frente al 33,3 % de la población sin discapacidad, reflejando mayores desafíos en la formalización laboral.

## Introducción

**En Bogotá, las personas con discapacidad constituyen el 4,3 % de la población total, evidenciando la importancia de su inclusión social y laboral.** Esta proporción, registrada entre octubre de 2023 y septiembre de 2024, refleja una disminución respecto al periodo anterior, lo que podría estar asociado a variaciones metodológicas o cambios en la percepción y reporte de la discapacidad. Adicionalmente, el 58,6 % de las personas con discapacidad son mayores de 50 años y las mujeres representan el 55,3 % de esta población, lo que subraya la necesidad de abordar barreras específicas relacionadas con el envejecimiento y las desigualdades de género.

**La participación de las personas con discapacidad en el mercado laboral muestra profundas brechas en comparación con la población sin discapacidad.** Solo el 30,0 % de esta población participa activamente en el mercado laboral, y la tasa de ocupación (TO) alcanza apenas el 25,8 %. Además, enfrentan una tasa de desempleo (TD) del 13,8 %, superior al 9,8 % de la población sin discapacidad. Estas cifras reflejan limitaciones en el acceso a empleos formales y en la adaptación de entornos laborales para garantizar su inclusión efectiva.

**La informalidad es otra problemática destacada: El 51,5 % de las personas con discapacidad ocupadas se encuentra en empleos informales, frente al 33,3 % de las personas sin discapacidad.** Esta alta informalidad implica una exclusión de beneficios laborales esenciales como la seguridad social, pensiones y estabilidad contractual, lo que perpetúa condiciones de vulnerabilidad económica y social para esta población. Además, las mujeres con discapacidad enfrentan mayores desafíos en términos de ingreso y estabilidad laboral.

**La Secretaría Distrital de Desarrollo Económico (SDDE) reafirma su compromiso con la inclusión laboral de las personas con discapacidad en Bogotá.** La SDDE trabaja para eliminar barreras estructurales y sociales, promoviendo la integración de esta población al mercado laboral con enfoque de derechos y equidad. Estas acciones incluyen el fortalecimiento de la formación para el empleo, incentivos a la contratación inclusiva y la creación de entornos laborales accesibles y adaptados.

## 1. Perfil demográfico de las personas con discapacidad

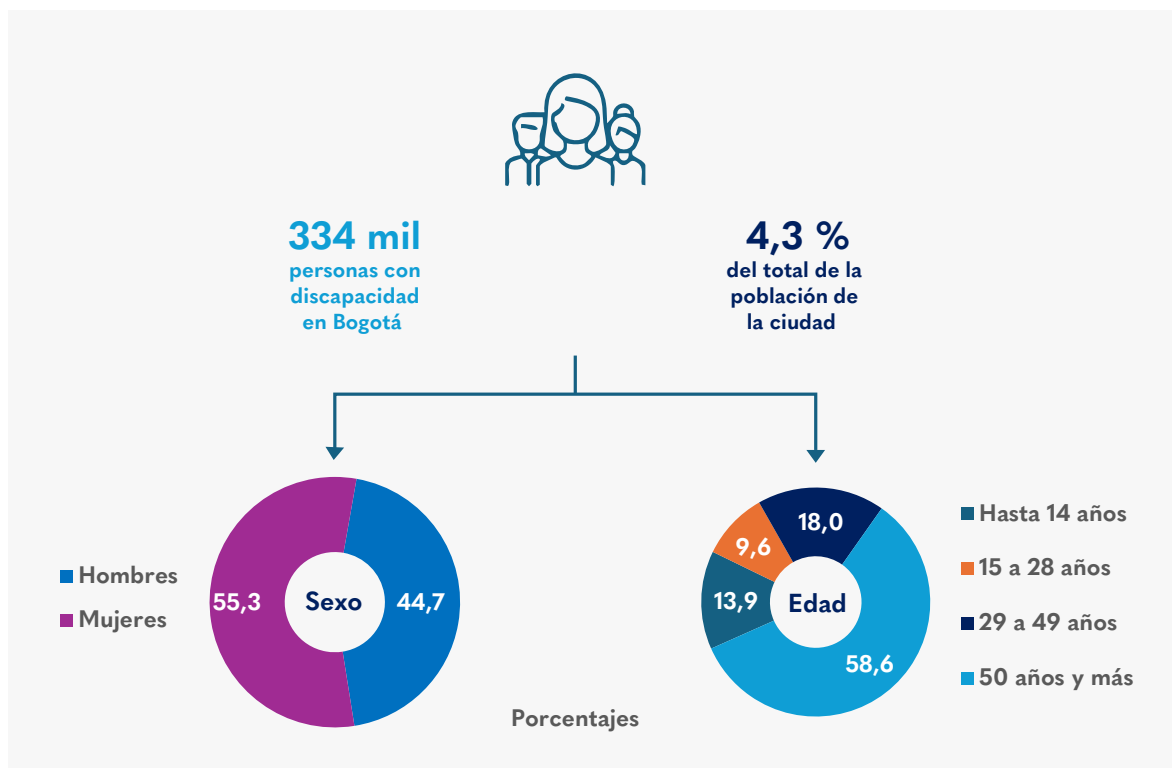
**La proporción de personas con discapacidad respecto a la población total en Bogotá refleja un importante desafío para la inclusión social y laboral.** Durante el periodo comprendido entre octubre de 2023 y septiembre de 2024, las personas con discapacidad representaron el 4,3 % de la población total de Bogotá (Infografía 1).

**Las mujeres con discapacidad constituyen la mayor proporción de esta población, lo que evidencia posibles vulnerabilidades diferenciadas por género.** Según los datos, las mujeres representaron el 55,3 % de las personas con discapacidad, mientras que los hombres representaron el 44,7 %. Esta diferencia sugiere que las mujeres pueden estar enfrentando barreras específicas relacionadas con la discapacidad. Por grupo etario, la distribución muestra que la mayoría de las personas con discapacidad se concentra en las edades avanzadas. El 58,6 % de esta población corresponde a personas mayores de 50 años, lo que pone de relieve el impacto del envejecimiento en la prevalencia de discapacidades. Por otro lado, los grupos de edad más jóvenes, como los menores de 14 años y los de 15 a 28 años, representan el 13,9 % y el 9,6 %, respectivamente. Esta distribución podría influir en la demanda de servicios de salud, educación y empleo adaptados a las necesidades específicas de cada grupo.

**La segmentación por sexo y edad debe ser considerada como un factor esencial para el diseño de políticas públicas inclusivas.** Las mujeres y las personas mayores de 50 años concentran la mayor proporción de la población con discapacidad, lo que resalta la necesidad de programas específicos que aborden las desigualdades de género y las limitaciones derivadas del envejecimiento. Además, es importante garantizar que las niñas, niños y jóvenes con discapacidad cuenten con acceso adecuado a la educación y servicios esenciales desde etapas tempranas.

Nota Editorial: Desafíos y oportunidades para la inclusión laboral de las personas con discapacidad en Bogotá

## Infografía 1 Caracterización demográfica de la población con discapacidad en Bogotá, anual, octubre 2023-septiembre 2024



Fuente: GEIH-DANE. Elaboración SDDE-ODEB.

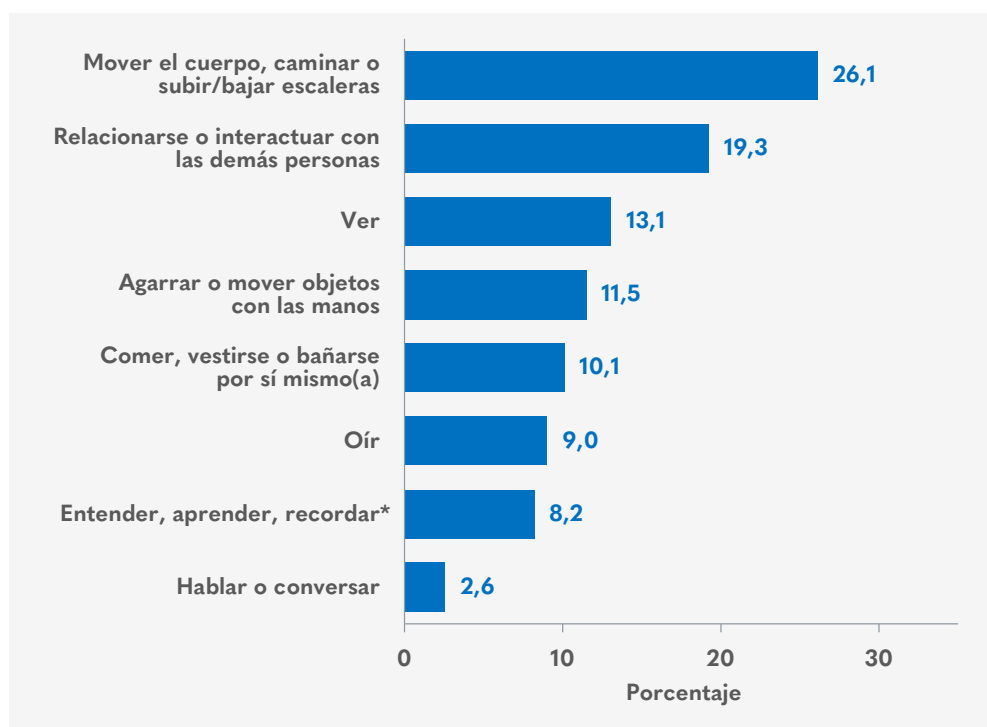
**Las dificultades para realizar actividades diarias reflejan las barreras funcionales más prevalentes en la población con discapacidad en Bogotá** (Gráfica 1). Entre las personas con discapacidad, las principales limitaciones reportadas están relacionadas con el movimiento corporal, caminar o subir y bajar escaleras, las cuales afectan al 26,1 % de esta población. Estas barreras son particularmente significativas debido a su impacto en la movilidad y autonomía, aspectos fundamentales para la participación en actividades laborales, educativas y sociales (Fondo de Población de las Naciones Unidas, ONU Mujeres y Fondo de las Naciones Unidas para la Infancia, 2021).

**De acuerdo con la información de la GEIH, la interacción social y la manipulación de objetos representan las siguientes limitaciones más frecuentes.** Las dificultades para relacionarse o interactuar con otras personas afectan al 19,3 % de la población con discapacidad, mientras que las dificultades para ver son reportadas por el 13,1 %. Estos datos subrayan la necesidad de adaptar los entornos laborales y sociales para promover una inclusión efectiva, especialmente en sectores donde la interacción interpersonal o el uso de herramientas físicas son esenciales.

Nota Editorial: Desafíos y oportunidades para la inclusión laboral de las personas con discapacidad en Bogotá

**Otras limitaciones comunes, como tomar objetos, el autocuidado y la audición, evidencian la diversidad de necesidades dentro de esta población.** Las dificultades para agarrar o mover objetos con las manos afectan al 11,5 % de las personas con discapacidad, mientras que el 10,1 % tiene limitaciones para comer, vestirse o bañarse por sí mismas. Además, el 9,0 % reporta problemas de audición, lo que puede influir en su capacidad para acceder a información y comunicarse en entornos formales e informales. Por su parte, las capacidades cognitivas y de comunicación también presentan desafíos importantes para un segmento significativo de esta población. El 8,2 % de las personas con discapacidad tiene dificultades para entender, aprender o recordar, mientras que el 2,6 % reporta limitaciones para hablar o conversar. Estas barreras afectan directamente su inclusión en actividades educativas y laborales, así como su acceso a servicios y programas de apoyo.

**Gráfica 1 Población según tipo de discapacidad en Bogotá, anual, octubre 2023-septiembre 2024**



Nota: \* Entender, aprender, recordar o tomar decisiones por sí mismo(a).

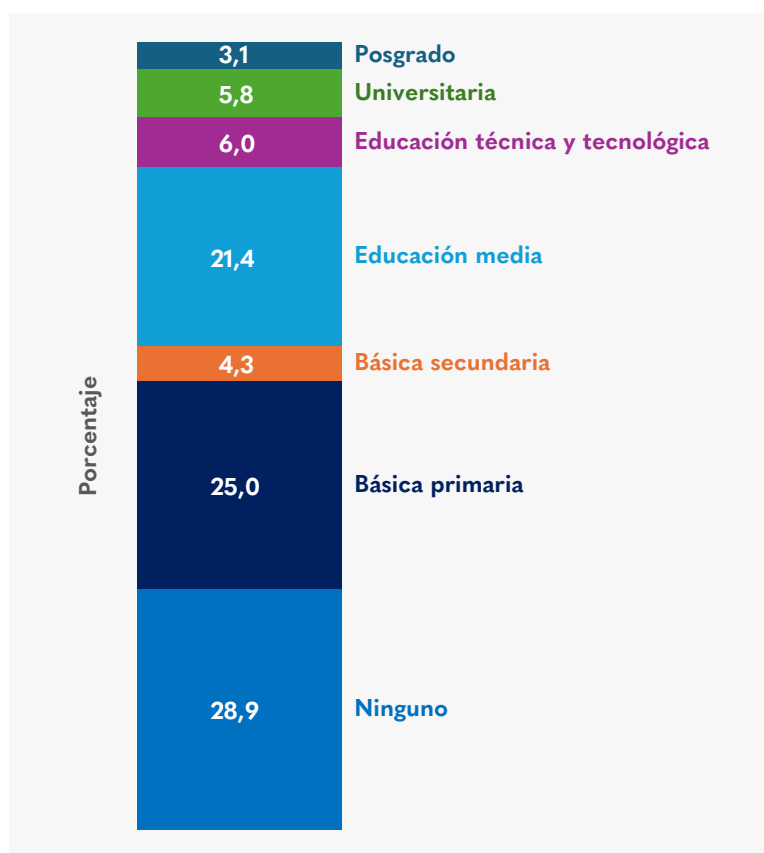
Fuente: GEIH-DANE. Elaboración SDDE-ODEB.

Nota Editorial: Desafíos y oportunidades para la inclusión laboral de las personas con discapacidad en Bogotá

**El nivel educativo de las personas con discapacidad en Bogotá evidencia importantes barreras en el acceso a la formación académica.** Un significativo 28,9 % de esta población no cuenta con ningún nivel educativo, mientras que el 25,0 % solo alcanzó la educación básica primaria (Gráfica 2). Estos datos reflejan que más de la mitad de las personas con discapacidad tienen una formación limitada, lo cual dificulta su acceso a empleos formales y a mejores oportunidades en el mercado laboral.

**La participación en niveles educativos superiores es escasa, perpetuando las desigualdades laborales.** Apenas el 5,8 % de las personas con discapacidad completaron estudios universitarios y solo el 3,1 % alcanzaron un nivel de posgrado. Esta baja representación en la educación superior, sumada al limitado acceso a la educación técnica y tecnológica (6,0 %), pone de manifiesto la necesidad de reforzar las políticas públicas inclusivas que promuevan el acceso a la educación y formación adaptada, con el fin de fortalecer la autonomía y la empleabilidad de esta población.

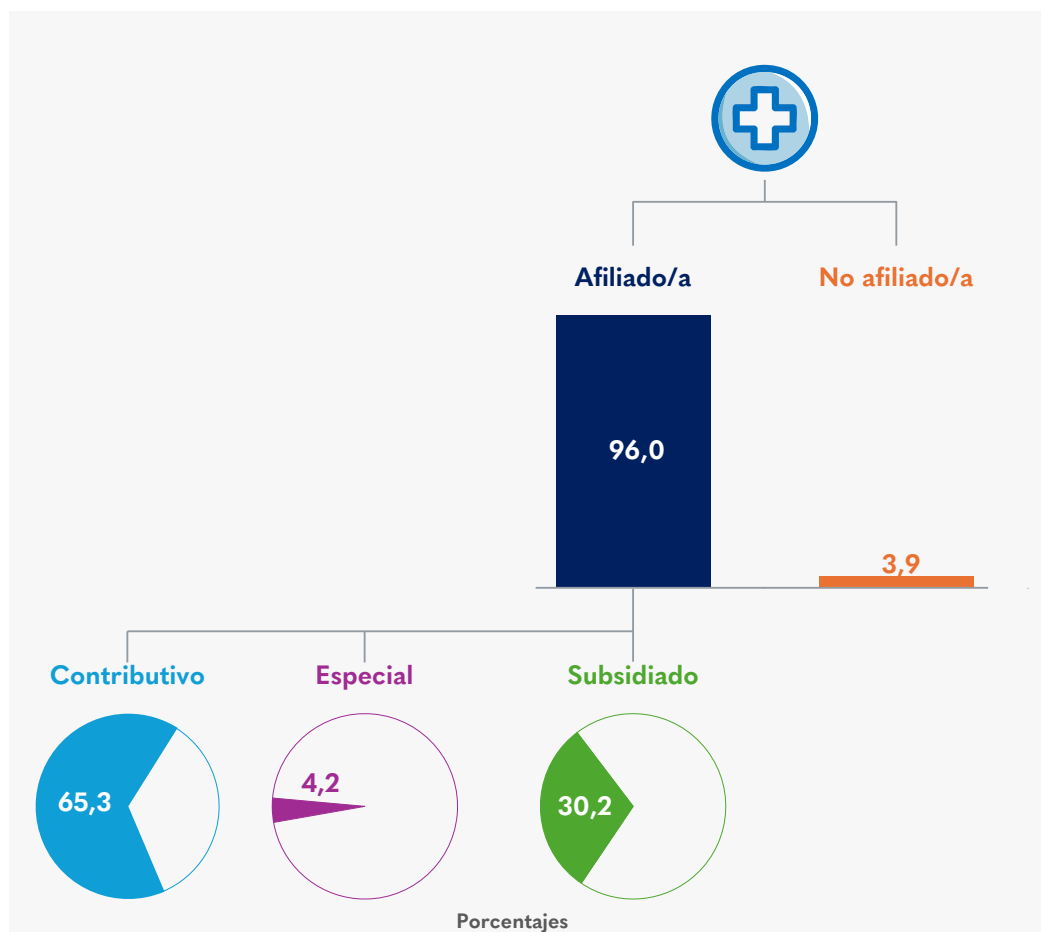
**Gráfica 2 Nivel educativo de la población con discapacidad en Bogotá, anual, octubre 2023-septiembre 2024**



Nota Editorial: Desafíos y oportunidades para la inclusión laboral de las personas con discapacidad en Bogotá

**La mayoría de las personas con discapacidad en Bogotá están afiliadas al sistema de salud, lo que garantiza un acceso básico a servicios esenciales.** Durante el periodo octubre 2023-septiembre 2024, el 96,0 % de esta población reportó estar afiliada, mientras que solo el 3,9 % no contaba con acceso a la seguridad social en salud (Infografía 2). El régimen contributivo concentra la mayor proporción de personas con discapacidad afiliadas, seguido del subsidiado. Del total de afiliados, el 65,3 % pertenece a este, lo que indica una participación considerable en actividades económicas formales o por ser beneficiarios de familiares afiliados. Por otro lado, el 30,2 % está cubierto por el régimen subsidiado, que atiende a poblaciones con menor capacidad económica. Un pequeño porcentaje (4,2 %) se encuentra afiliado bajo regímenes especiales, mientras que el 0,3 % no reporta información clara sobre su afiliación, lo que puede evidenciar dificultades de registro o desconocimiento sobre el sistema.

## Infografía 2 Tipo de afiliación al sistema de salud de la población con discapacidad en Bogotá, anual, octubre 2023-septiembre 2024



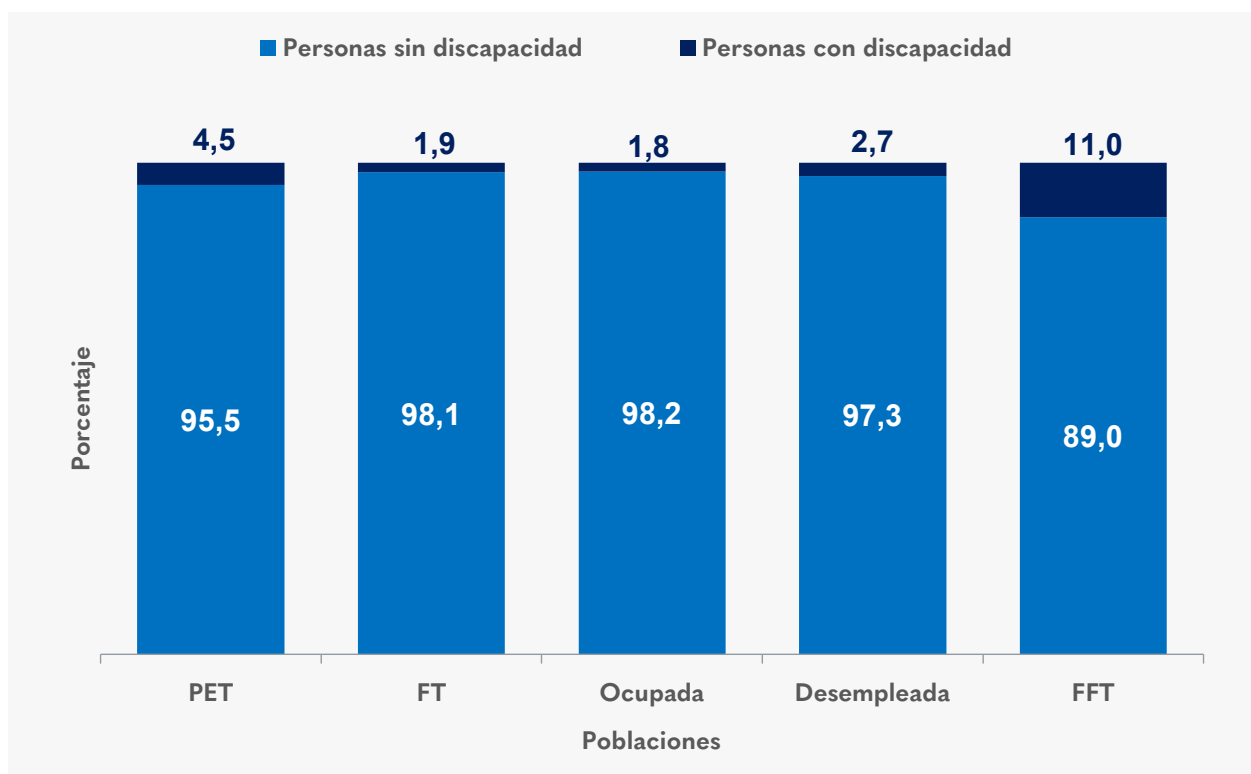
Fuente: GEIH-DANE. Elaboración SDDE-ODEB.

Nota Editorial: Desafíos y oportunidades para la inclusión laboral de las personas con discapacidad en Bogotá

### 3. Mercado laboral

**La distribución de la población total en Bogotá muestra una marcada diferencia en la participación en el mercado laboral entre personas con y sin discapacidad.** Las personas con discapacidad representan solo el 4,5 % de la población en edad de trabajar<sup>1</sup> (PET) y el 1,9 % de la fuerza de trabajo (FT), lo que evidencia una baja integración al mercado laboral. Entre las personas ocupadas, solo el 1,8 % tiene alguna discapacidad, mientras que el porcentaje de desempleados con discapacidad alcanza el 2,7 %. Asimismo, un 11,0 % de las personas fuera de la fuerza de trabajo (FFT) corresponde a esta población, lo que refleja mayores niveles de exclusión laboral, teniendo en cuenta su participación en la PET (Gráfica 3).

**Gráfica 3 Distribución del mercado laboral de la población con discapacidad en Bogotá, anual, octubre 2023-septiembre 2024**



Fuente: GEIH-DANE. Elaboración SDDE-ODEB.

1. La PET está integrada por las personas con edad de 15 años y más.



**El mercado laboral de las personas con discapacidad en Bogotá evidencia profundas desigualdades en comparación con la población sin discapacidad.** Las personas con discapacidad enfrentan una triple desventaja: Menores tasas de participación, mayores tasas de desempleo y una mayor proporción fuera de la fuerza laboral (Gráfica 4). Esto exige intervenciones específicas que promuevan la empleabilidad, incluyan incentivos para las empresas que contraten personas con discapacidad y fortalezcan las medidas de accesibilidad y adaptabilidad en el entorno laboral.

**La tasa global de participación (TGP) de las personas con discapacidad es de apenas el 30,0 %, mientras que la de la población sin discapacidad alcanza el 73,1 %.** Este dato refleja que menos de una tercera parte de las personas con discapacidad en edad de trabajar está participando activamente en el mercado laboral. Estas cifras muestran no solo una exclusión económica significativa, sino también la falta de oportunidades laborales adaptadas y accesibles.

**La baja tasa de ocupación (TO) en las personas con discapacidad resalta las barreras para acceder a empleos.** Solo el 25,8 % de esta población está empleada, frente al 65,9 % de las personas sin discapacidad. Esto indica que incluso entre quienes intentan participar en el mercado laboral, una proporción significativa encuentra dificultades para lograr su inclusión laboral. Estas barreras pueden incluir discriminación, ausencia de políticas de empleo inclusivo y falta de accesibilidad en los lugares de trabajo.

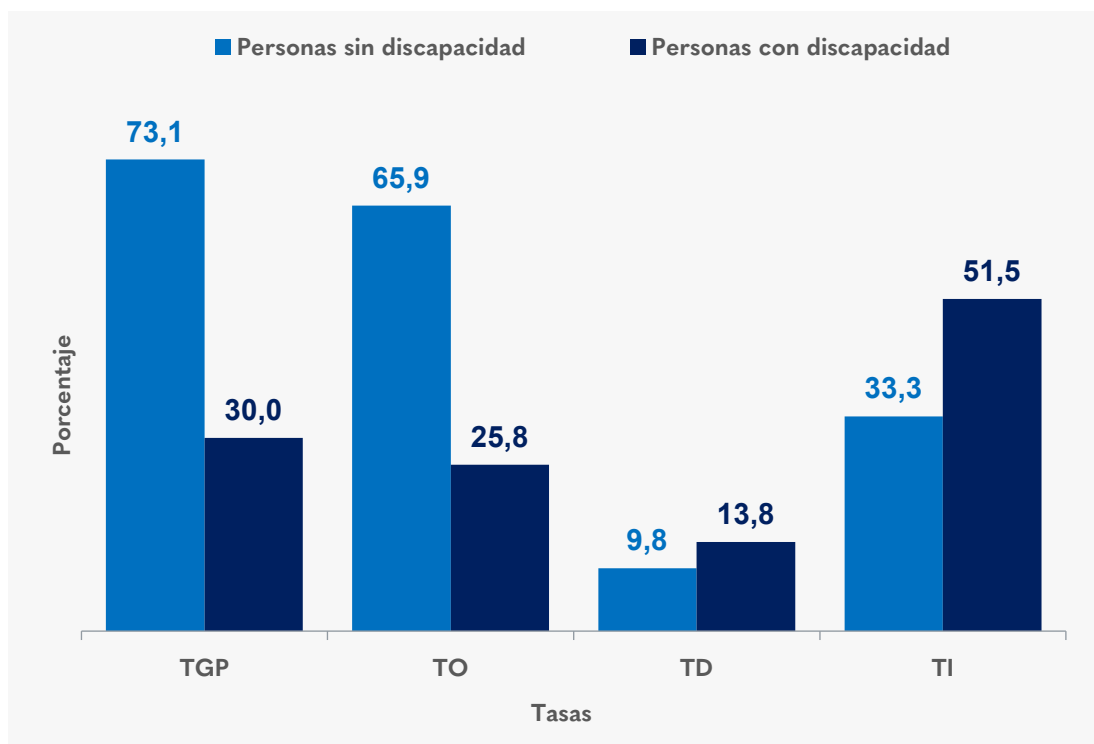
**La tasa de desempleo (TD) refleja desafíos adicionales en la integración laboral de las personas con discapacidad.** Mientras que la TD de la población general es del 9,8 %, en las personas con discapacidad alcanza el 13,8 %. Este indicador pone de manifiesto que, además de tener menos oportunidades de participar en el mercado laboral, quienes buscan empleo enfrentan mayores obstáculos para encontrar un trabajo. Esta situación se agrava por la percepción de menor productividad y las limitaciones físicas o cognitivas, que a menudo son mal comprendidas o no se gestionan adecuadamente en las organizaciones (Organización Internacional del Trabajo, 2024).

**La tasa de informalidad (TI) revela una disparidad significativa entre las personas con discapacidad y sin discapacidad en Bogotá.** Mientras que el 51,5 % de las personas con discapacidad ocupadas se encuentra en condiciones de informalidad, este porcentaje es considerablemente menor en la población sin discapacidad, con un 33,3 %. Este resultado evidencia que las personas con discapacidad enfrentan mayores dificultades para acceder a empleos formales, lo que limita su acceso a beneficios laborales como seguridad social, pensiones y estabilidad contractual.

**La brecha laboral también tiene implicaciones en la calidad de vida de esta población.** La exclusión del mercado laboral impacta directamente en su autonomía económica, limitando su capacidad de satisfacer necesidades básicas y acceder a servicios esenciales. Esto perpetúa ciclos de pobreza y vulnerabilidad que afectan no solo a las personas con discapacidad, sino también a sus familias y entornos (Organización Internacional del Trabajo, 2024).

Nota Editorial: Desafíos y oportunidades para la inclusión laboral de las personas con discapacidad en Bogotá

### Gráfica 4 Principales indicadores de mercado laboral de la población con discapacidad en Bogotá, anual, octubre 2023-septiembre 2024



Fuente: GEIH-DANE. Elaboración SDDE-ODEB.

### 3.1. Ocupación

**La participación de las personas con discapacidad en el mercado laboral de Bogotá está concentrada en la agrupación de otras ramas** (Tabla 1). Estas emplean al 31,9 % de las personas con discapacidad y representan el 1,8 % del total de la población ocupada en la rama. Le siguen actividades profesionales, científicas, administración pública, educación y atención de la salud humana (23,1 %) y el comercio y reparación de vehículos (19,4 %). Estos sectores ofrecen empleos con tareas que pueden adaptarse mejor a las necesidades de esta población, especialmente en áreas administrativas, de servicios y comerciales.

**La producción manufacturera y los sectores artísticos también tienen una participación relevante.** El 13,4 % de las personas con discapacidad están empleadas en industrias manufactureras. Por su parte, un 12,3 % de las personas con discapacidad trabaja en actividades artísticas, recreativas y de entretenimiento, evidenciando oportunidades en sectores creativos.

Nota Editorial: Desafíos y oportunidades para la inclusión laboral de las personas con discapacidad en Bogotá

**Estos patrones de ocupación subrayan la necesidad de políticas que fomenten la diversificación de oportunidades laborales** para la población con discapacidad. Los sectores en los que se tiene menos empleabilidad podrían ser más inclusivos con programas de capacitación especializada y adaptaciones laborales que eliminen barreras. Asimismo, es esencial fortalecer la inclusión en sectores con alto potencial de crecimiento, garantizando que las personas con discapacidad tengan acceso a empleos formales y de calidad en diversas ramas de actividad económica.

**Tabla 1 Personas con discapacidad según ramas de actividad**  
octubre 2023-septiembre 2024

Rama de actividad económica	Población total (miles)	Porcentaje de personas con discapacidad en la rama (%)	Distribución de la población con discapacidad (%)
<b>Población ocupada con discapacidad</b>	<b>77</b>	<b>1,8</b>	
Otras ramas*	25	1,8	31,9
Actividades profesionales, científicas, administración pública, educación y atención de la salud humana	18	1,4	23,1
Comercio y reparación de vehículos	15	2,0	19,4
Industrias manufactureras	10	2,1	13,4
Actividades artísticas, entretenimiento, recreación y otras actividades de servicios	9	2,7	12,3

Otras ramas\* incluye Agricultura, ganadería, caza, silvicultura y pesca; Suministro de electricidad, gas, agua y gestión de desechos; Explotación de minas y canteras; Construcción; Alojamiento y servicios de comida; Transporte y almacenamiento; Información y comunicaciones; Actividades financieras y de seguros; Actividades inmobiliarias  
Fuente: GEIH-DANE. Elaboración SDDE-ODEB.

**La mayoría de las personas con discapacidad ocupadas en Bogotá trabajan como independientes o empleados particulares** (Tabla 2). El 44,6 % de esta población se desempeña como trabajadores por cuenta propia, lo que refleja una alta dependencia de actividades económicas informales o microemprendimientos, muchas veces debido a la falta de oportunidades en empleos formales. Por su parte, el 41,5 % son empleados particulares, lo que indica que una proporción significativa logra vincularse al sector privado. Las demás posiciones ocupacionales en conjunto representan un 13,8 %. Esto subraya la necesidad de ampliar las oportunidades de empleo formal e inclusivo en diferentes sectores y ocupaciones.

Nota Editorial: Desafíos y oportunidades para la inclusión laboral de las personas con discapacidad en Bogotá

**Tabla 2 Posición ocupacional de la población ocupada con discapacidad en Bogotá, anual, octubre 2023-septiembre 2024**

Posición ocupacional	Población total (miles)	Porcentaje de personas con discapacidad en la rama	Distribución de la población con discapacidad (%)
<b>Población ocupada con discapacidad</b>	<b>77</b>	<b>1,8</b>	<b>100,0</b>
Trabajador por cuenta propia	34	2,7	44,6
Empleado particular	32	1,3	41,5
Otra*	11	2,3	13,8

Nota: Otra\* incluye empleado del gobierno; empleado doméstico; patrón o empleador; trabajador familiar sin remuneración; jornalero o peón; otro, ¿cuál?.

Fuente: GEIH-DANE. Elaboración SDDE-ODEB.

**La mayoría de las personas con discapacidad ocupadas en Bogotá no cuentan con un contrato laboral formal, lo que refleja una alta precariedad en sus condiciones laborales.**

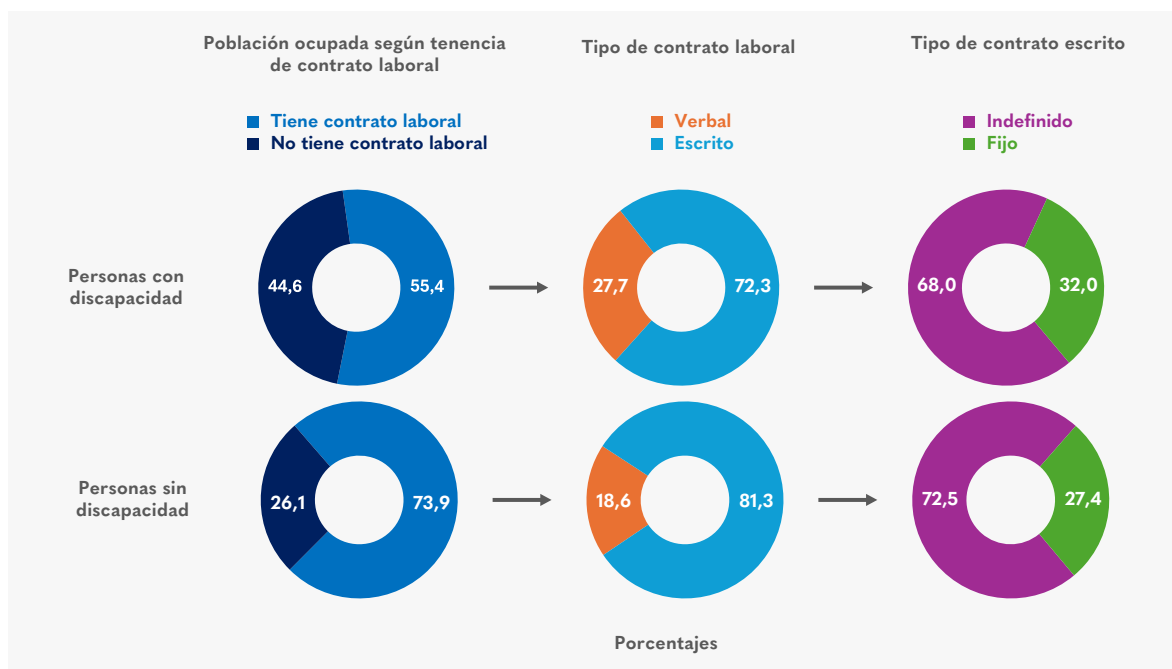
Solo el 55,4 % de esta población tiene algún tipo de contrato laboral, mientras que el 44,6 % trabaja sin contrato (Infografía 3), lo que implica menores garantías legales, acceso limitado a beneficios laborales y una mayor exposición a condiciones laborales inestables. Esto evidencia la necesidad de promover la formalización del empleo para esta población y garantizar su acceso a condiciones laborales dignas.

**Entre quienes tienen contrato laboral, predominan los contratos escritos y de término indefinido.** Del total de personas con discapacidad con contrato, el 72,3 % posee un contrato escrito, lo que les brinda mayor seguridad jurídica, aunque un 27,7 % trabaja bajo contratos verbales, una práctica que limita sus derechos laborales. Además, el 68,0 % de los contratos escritos son a término indefinido, lo que indica cierta estabilidad para este grupo, mientras que el 32,0 % corresponde a contratos a término fijo, que suelen ser más vulnerables a la terminación prematura.

**Las personas con discapacidad cuentan con menores garantías laborales que aquellas sin discapacidad.** El 73,9 % de la población ocupada sin discapacidad tiene un contrato de trabajo. Esto refleja una brecha de 18,5 puntos porcentuales (p.p.) en comparación con la población que tiene algún tipo de discapacidad. Asimismo, se observa una diferencia de 9,0 p.p. en la tenencia de un contrato escrito entre estos dos grupos poblacionales y de 4,5 p.p. en relación con la contratación a término indefinido.

Nota Editorial: Desafíos y oportunidades para la inclusión laboral de las personas con discapacidad en Bogotá

### Infografía 3 Tipo de contrato para la población ocupada con discapacidad en Bogotá, anual, octubre 2023-septiembre 2024



Fuente: GEIH-DANE. Elaboración SDDE-ODEB.

#### 3.1.1. Informalidad

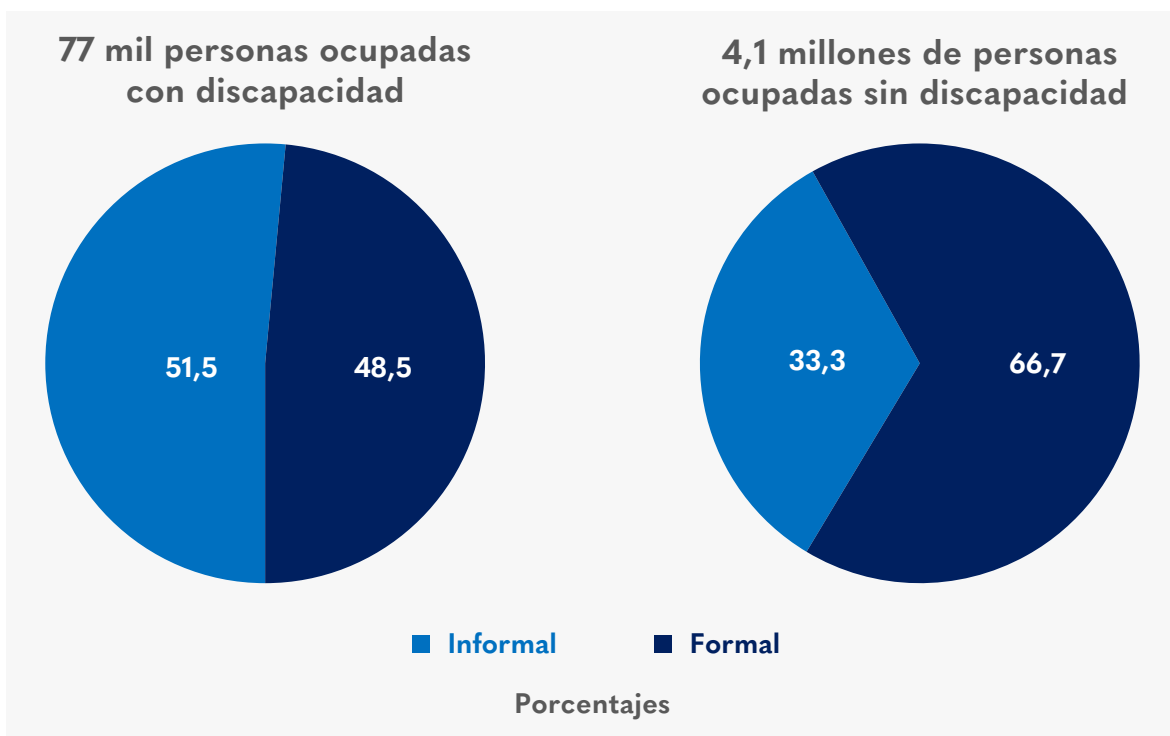
**La informalidad laboral afecta de manera desproporcionada a las personas con discapacidad ocupadas en Bogotá en comparación con la población sin discapacidad.**

Del total de 77 mil personas ocupadas con discapacidad, el 51,5 % se encuentra en empleos informales, frente al 33,3 % de la población sin discapacidad (Gráfica 5). Esta mayor proporción de informalidad indica que las personas con discapacidad enfrentan mayores dificultades para acceder a trabajos formales, lo que limita su acceso a beneficios laborales, seguridad social y condiciones laborales dignas.

**La formalidad laboral sigue siendo un reto para las personas con discapacidad, a pesar de ciertos avances en el mercado laboral general.** Mientras que el 66,7 % de las personas sin discapacidad cuenta con un empleo formal, solo el 48,5 % de las personas con discapacidad logra acceder a este tipo de empleos. Estas cifras reflejan barreras estructurales y sociales que dificultan la inclusión plena de esta población en el mercado laboral formal, lo que subraya la necesidad de promover la formalización y adaptación de los entornos laborales a sus necesidades específicas.

Nota Editorial: Desafíos y oportunidades para la inclusión laboral de las personas con discapacidad en Bogotá

### Gráfica 5 Población ocupada informal con discapacidad en Bogotá, anual, octubre 2023-septiembre 2024



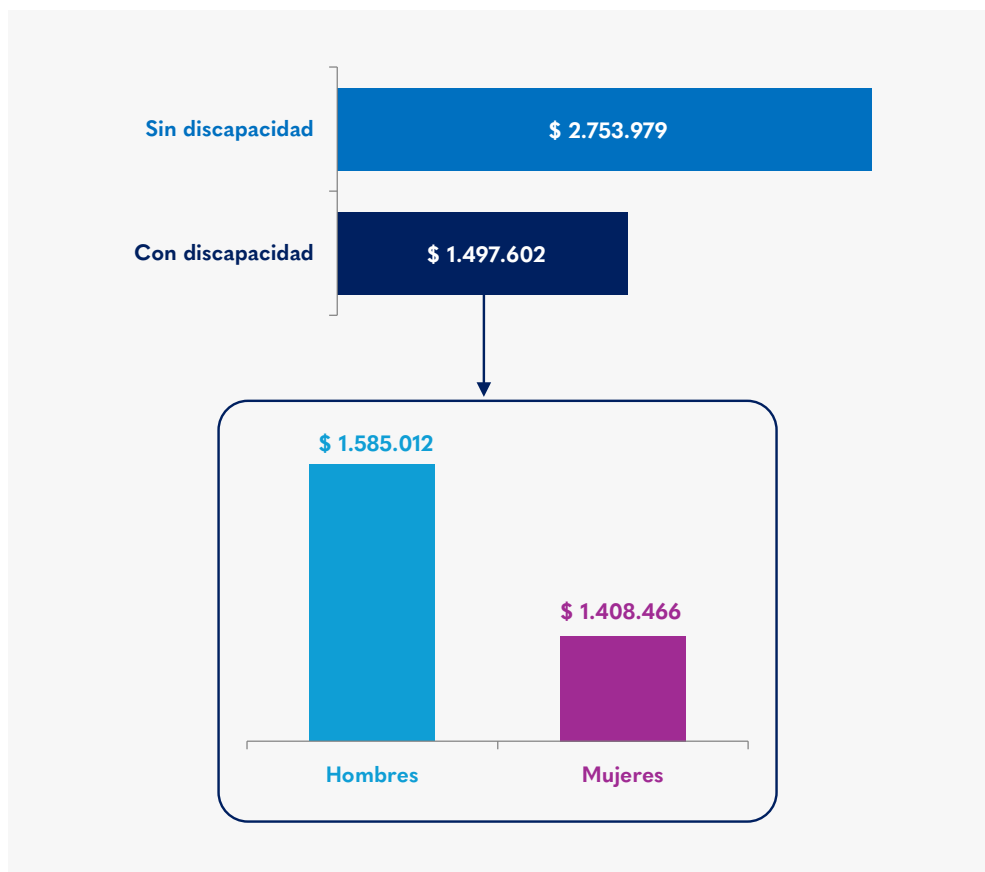
Fuente: GEIH-DANE. Elaboración SDDE-ODEB.

### 3.1.2. Ingresos

**Los ingresos laborales de las personas con discapacidad en Bogotá son significativamente inferiores a los de la población sin discapacidad, reflejando una marcada desigualdad.** En promedio, las personas con discapacidad perciben \$1.497.602 mensuales, mientras que la población sin discapacidad recibe \$2.753.979, una diferencia de casi el doble (Gráfica 6). Esta brecha evidencia no solo menores oportunidades laborales para las personas con discapacidad, sino también el acceso limitado a empleos de mayor remuneración.

**Además, persisten desigualdades de género entre las personas con discapacidad.** Los hombres con discapacidad tienen un ingreso promedio de \$1.585.012, superando los \$1.408.466 que reciben las mujeres de este grupo; es decir, una brecha del 12,5 %. Esta diferencia pone en evidencia que, además de las barreras relacionadas con la discapacidad, las mujeres enfrentan discriminación adicional en términos de ingresos.

### Gráfica 6 Ingresos laborales de la población con discapacidad en Bogotá, anual, octubre 2023-septiembre 2024



Fuente: GEIH-DANE. Elaboración SDDE-ODEB.

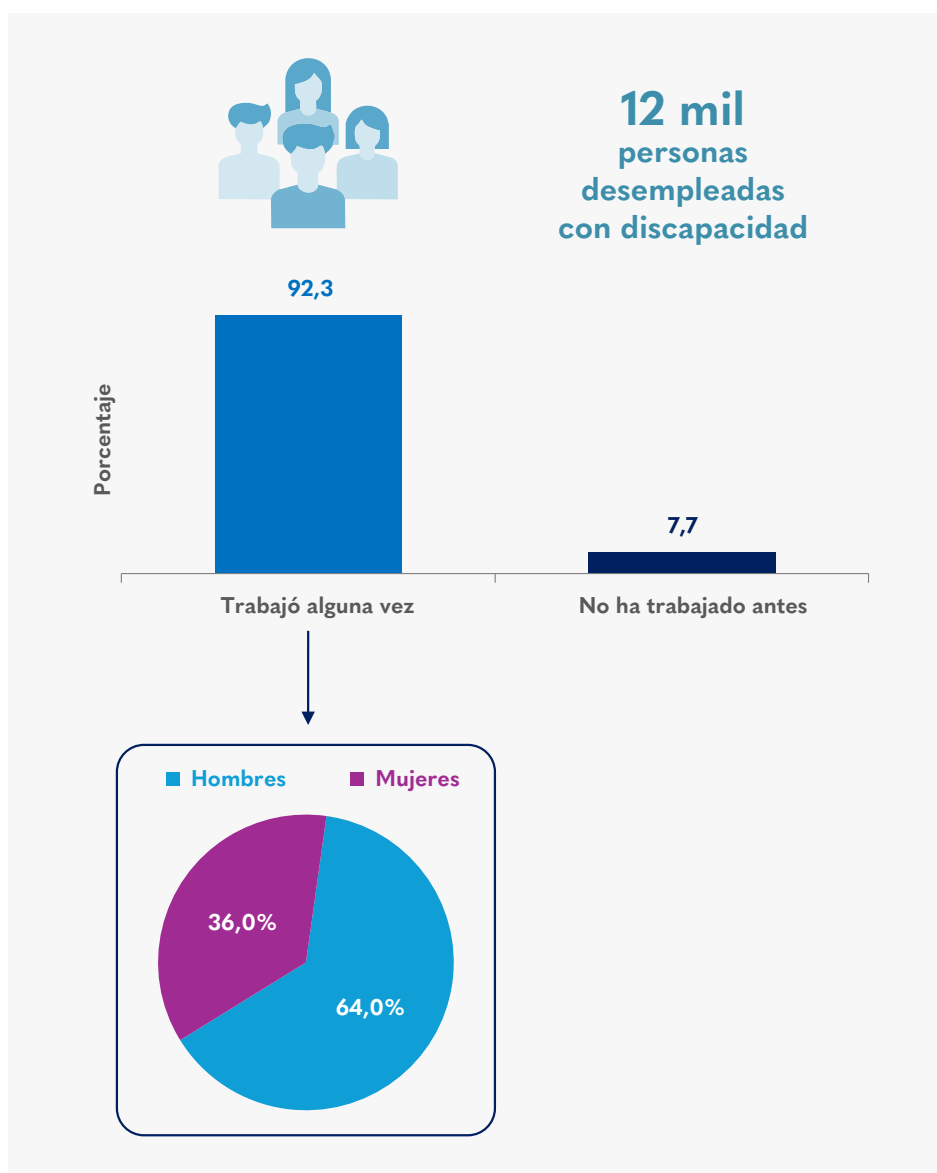
### 3.2. Población desempleada

**La población desempleada con discapacidad en Bogotá enfrenta múltiples barreras para reinsertarse en el mercado laboral, incluyendo la falta de acceso a subsidios de desempleo** (Infografía 4). Actualmente, se registran 12 mil personas con discapacidad en situación de desempleo, de las cuales el 92,3 % ha trabajado alguna vez, mientras que el 7,7 % nunca ha tenido una experiencia laboral. Este panorama revela una población con una experiencia laboral previa que, sin embargo, no logra reingresar al mercado laboral. Por su parte, la distribución por género refleja que los hombres son mayoría dentro de la población desempleada con discapacidad: Del total, el 64,0 % corresponde a hombres, frente al 36,0 % de mujeres; no obstante, esto se responde a una baja participación de las mujeres.

Nota Editorial: Desafíos y oportunidades para la inclusión laboral de las personas con discapacidad en Bogotá

**La inactividad laboral previa en un 7,7 % de esta población destaca la existencia de barreras de entrada al mercado laboral.** Este segmento nunca ha tenido acceso a un empleo, lo que refleja la persistencia de prejuicios, falta de capacitación y ausencia de programas de inclusión efectivos. Estos resultados resaltan la importancia de fortalecer la inclusión laboral y la protección social. La alta proporción de personas con experiencia laboral previa que no logra reinsertarse en el mercado, junto con la falta de apoyo económico, refleja una necesidad prioritaria para atender a esta población.

### Infografía 4 Población desempleada con discapacidad en Bogotá, anual, octubre 2023-septiembre 2024



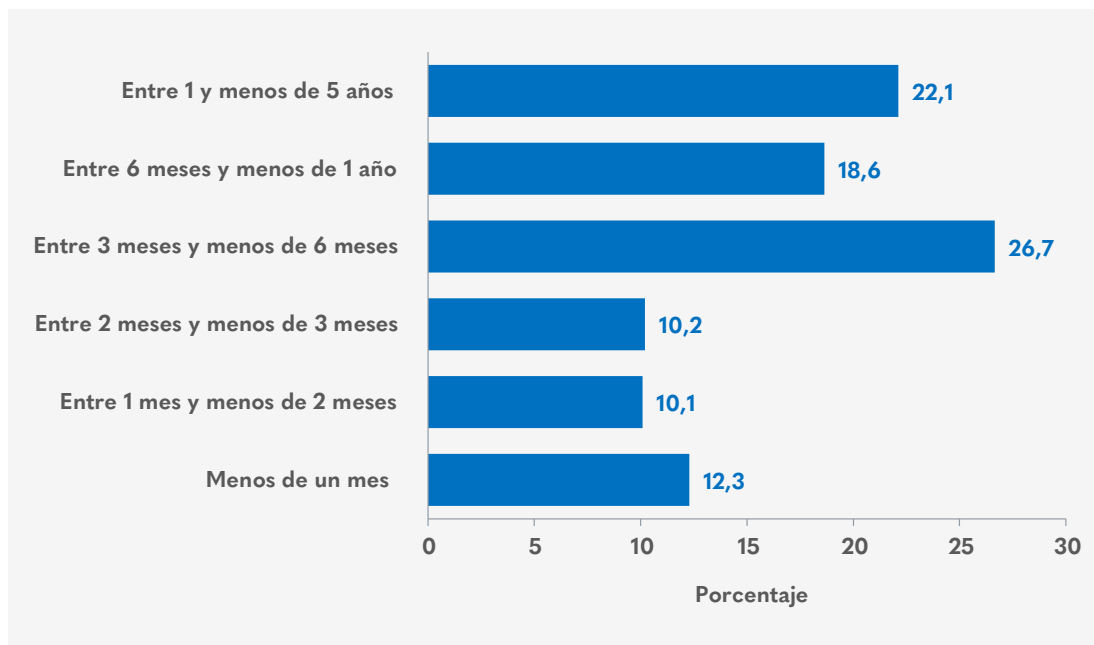


Nota Editorial: Desafíos y oportunidades para la inclusión laboral de las personas con discapacidad en Bogotá

**La duración de la búsqueda de empleo entre las personas con discapacidad en Bogotá muestra una alta persistencia del desempleo, con más de la mitad de esta población buscando empleo durante periodos prolongados** (Gráfica 7). El 26,7 % de las personas desempleadas con discapacidad lleva entre 3 y menos de 6 meses buscando empleo, mientras que el 22,1 % lleva entre 1 y menos de 5 años. Estos datos reflejan que casi la mitad de esta población enfrenta dificultades significativas para reincorporarse al mercado laboral.

**El desempleo de corto plazo también es considerable, pero afecta a un porcentaje menor de la población desempleada.** Un 12,3 % de las personas con discapacidad ha estado buscando empleo por menos de un mes, mientras que el 10,1 % y el 10,2 % llevan entre 1 y menos de 2 meses, y entre 2 y menos de 3 meses, respectivamente. Aunque estas cifras muestran que hay una parte de la población que transita rápidamente por el desempleo, la concentración en los periodos más largos indica la existencia de barreras estructurales que dificultan la empleabilidad, como la falta de oportunidades inclusivas, prejuicios en los procesos de selección y la necesidad de adaptaciones en los lugares de trabajo.

**Gráfica 7 Tiempo de búsqueda de trabajo de la población desempleada con discapacidad en Bogotá, anual, octubre 2023-septiembre 2024**



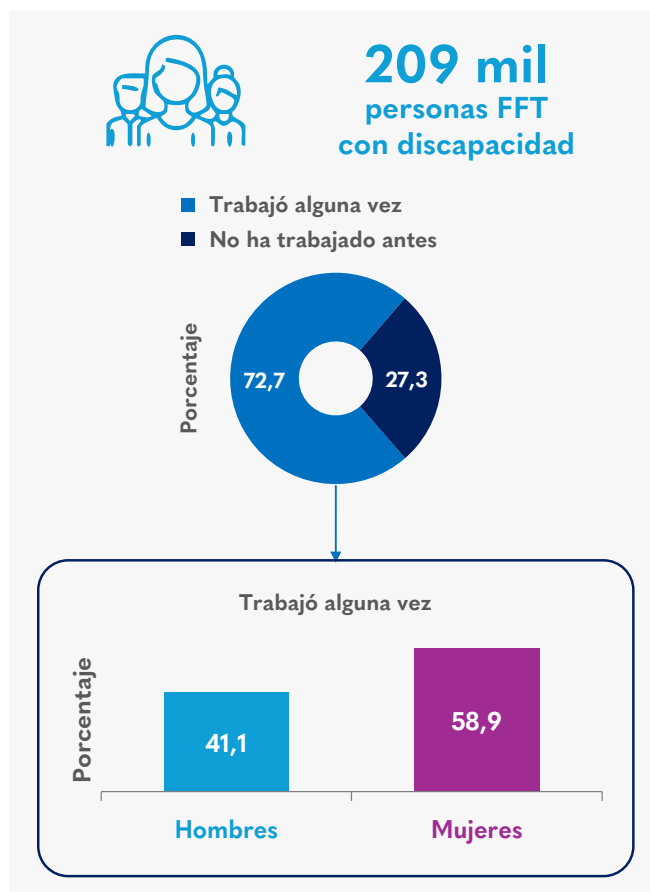
Fuente: GEIH-DANE. Elaboración SDDE-ODEB.

### 3.3. Población fuera de la fuerza de trabajo

**La mayoría de las personas con discapacidad fuera de la fuerza de trabajo (FFT) en Bogotá tienen experiencia laboral previa, pero enfrentan barreras para reincorporarse al mercado laboral.** Del total de 209 mil personas con discapacidad en esta categoría, el 72,7 % ha trabajado alguna vez, mientras que el 27,3 % nunca ha tenido una experiencia laboral (Infografía 5). Esto evidencia que una parte significativa de esta población cuenta con habilidades y conocimientos adquiridos a través de su participación previa en el mercado, pero enfrenta dificultades para volver a ingresar.

**Las mujeres representan la mayoría de la población con discapacidad fuera de la fuerza de trabajo, lo que subraya una doble vulnerabilidad.** El 58,9 % de quienes han trabajado alguna vez son mujeres, frente al 41,1 % de hombres. Esto refleja no solo una mayor proporción de mujeres en esta situación, sino también la persistencia de desigualdades de género que amplían las barreras para acceder a oportunidades laborales.

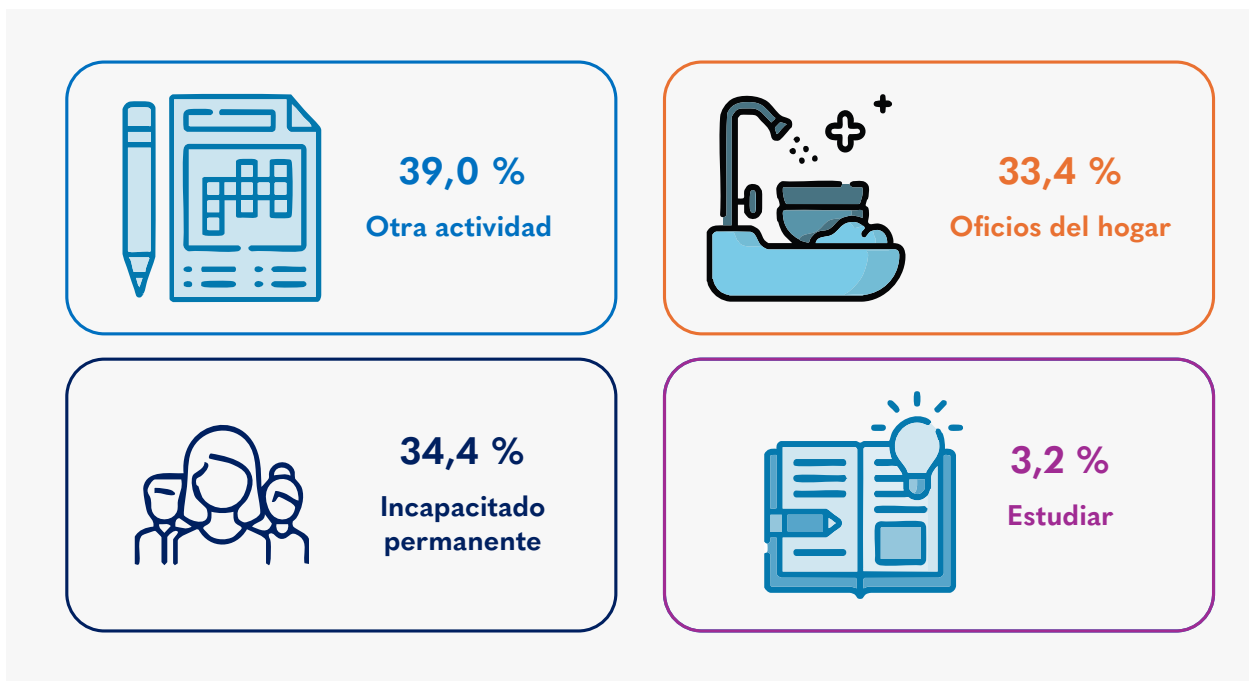
**Infografía 5 Población con discapacidad fuera de la fuerza de trabajo en Bogotá, anual, octubre 2023-septiembre 2024**



Nota Editorial: Desafíos y oportunidades para la inclusión laboral de las personas con discapacidad en Bogotá

**La mayoría de las personas con discapacidad FFT en Bogotá se dedican a otras actividades<sup>2</sup> o a los oficios del hogar.** Del total de 208.811 personas en esta categoría, el 39,0 % está clasificado en otra actividad, mientras que un 33,4 % se dedica a los oficios del hogar (Infografía 6). Por su parte, la proporción de personas incapacitadas permanentemente para trabajar y aquellas que estudian es menor, pero significativa. El 24,4 % de las personas FFT reporta estar incapacitada permanentemente, lo que limita directamente sus posibilidades de participar en actividades económicas. Solo el 3,2 % se encuentra estudiando, una cifra que evidencia la baja participación en procesos de formación que podrían facilitar su acceso al mercado laboral en el futuro.

### Infografía 6 Actividades de la población con discapacidad fuera de la fuerza de trabajo en Bogotá, anual octubre 2023 – septiembre 2024



Fuente: GEIH-DANE. Elaboración SDDE-ODEB.

2. La categoría de otras actividades incluye: Personas que no les interesa trabajar o creen que no vale la pena, rentistas, jubilados o pensionados, y personas incapacitadas permanentes para trabajar.

### 3. Conclusiones

**En Bogotá, las personas con discapacidad enfrentan barreras que limitan su inclusión en el mercado laboral**, lo que se refleja en indicadores como la baja tasa global de participación del 30,0 % y una tasa de ocupación del 25,8 %. Además, la tasa de desempleo del 13,8 % evidencia la dificultad de esta población para acceder a empleos formales, una problemática que se complejiza con un 51,5 % de informalidad laboral. Estas cifras muestran una exclusión sistemática que requiere de oportunidades laborales equitativas y adaptadas.

**La disparidad entre personas con y sin discapacidad también es evidente en los ingresos laborales**, donde las personas con discapacidad perciben en promedio \$1.497.602 mensuales, casi la mitad de los ingresos de la población sin discapacidad (\$ 2.753.979). A esto se suma la brecha de género, que afecta particularmente a las mujeres con discapacidad, quienes enfrentan mayores dificultades para acceder a empleos de calidad y con remuneraciones justas. Estas condiciones perpetúan ciclos de desigualdad y vulnerabilidad económica que afectan tanto a las personas con discapacidad como a sus familias.

**La situación de la población FFT refuerza la necesidad de políticas de inclusión integrales.** Con 72,7 % de esta población que ha trabajado alguna vez y 27,3 % que nunca ha tenido acceso al mercado laboral, es evidente la falta de oportunidades de reincorporación y de acceso inicial al empleo. Las mujeres, con un 58,9 % de representación en esta categoría, enfrentan una doble carga de exclusión, lo que destaca la necesidad de acciones con enfoque de género.

**Es necesario un enfoque multisectorial para enfrentar estas desigualdades laborales.** Además de las iniciativas gubernamentales, las empresas privadas y las organizaciones sociales deben desempeñar un papel activo en la inclusión de las personas con discapacidad. Esto incluye adoptar buenas prácticas en el reclutamiento, crear ambientes laborales accesibles y fomentar la sensibilización sobre las capacidades y talentos de esta población. Solo mediante un esfuerzo colectivo será posible cerrar las brechas existentes y garantizar un acceso equitativo al mercado laboral para todas las personas.

## Referencias

Fondo de Población de las Naciones Unidas, ONU Mujeres y Fondo de las Naciones Unidas para la Infancia. (2021). Análisis de la situación de las personas con discapacidad en Colombia 2021. Obtenido de [https://colombia.unwomen.org/es/digital-library/publications/2022/05/analisis-de-la-situacion-de-las-personas-con-discapacidad-en-colombia-2021?utm\\_source=chatgpt.com](https://colombia.unwomen.org/es/digital-library/publications/2022/05/analisis-de-la-situacion-de-las-personas-con-discapacidad-en-colombia-2021?utm_source=chatgpt.com)

Organización Internacional del Trabajo. (2024). Política y Estrategia de la OIT para la Inclusión de las Personas con Discapacidad 2020-2023. Obtenido de <https://www.ilo.org/es/media/379241/download>