

Nota editorial

La pobreza multidimensional en Bogotá en 2022

Autoras: **Juliana Aguilar Restrepo**
Juanita Chacón

JUNIO

DE 2023

- La pobreza multidimensional en Bogotá se ubicó en **3,8 %** en 2022, siendo el valor más bajo desde el 2018.
- La incidencia de la pobreza multidimensional cayó **1,9 puntos porcentuales (p.p.)** frente a 2021.
- En 2022, **145 mil personas** salieron de la pobreza multidimensional.
- El porcentaje de personas con privación por desempleo de larga duración **cayó 4,1 p.p.** entre 2021 y 2022.
- El porcentaje de personas con privación por tener un trabajo informal **se redujo 0,8 p.p.** entre 2021 y 2022.

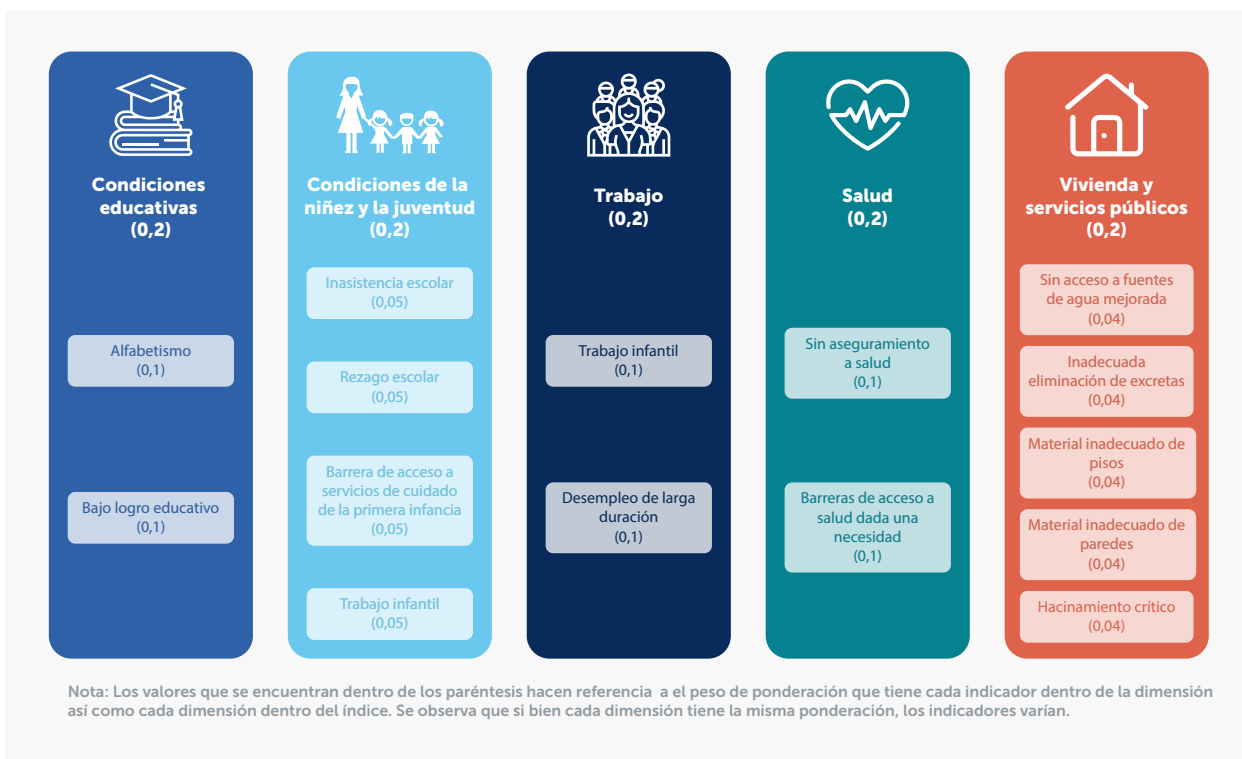


¿Qué es la pobreza multidimensional?

La pobreza multidimensional mide las condiciones básicas para lograr una buena calidad de vida. Parte del principio de que la pobreza no se puede explicar por una sola variable, y que una sociedad debe garantizar que la población tenga unas condiciones mínimas que permitan el desarrollo de sus capacidades. El Índice de pobreza multidimensional (IPM), como su nombre lo indica, estima la pobreza teniendo en cuenta esta multidimensionalidad. En particular, explica la pobreza a partir de distintas privaciones en los aspectos de la vida de una persona. Está compuesto por cinco dimensiones: 1) condiciones educativas del hogar, 2) condiciones de la niñez y juventud, 3) salud, 4) trabajo y 5) acceso a servicios públicos domiciliarios y condiciones de la vivienda. Estas abarcan un total de 15 indicadores.

En Colombia, la metodología para el cálculo de la pobreza multidimensional fue diseñada por el Departamento Nacional de Planeación (DNP), y se basa en la metodología de Alkire y Foster (DANE, 2023). La fuente de información para el cálculo de la pobreza multidimensional es la Encuesta nacional de calidad de vida (ENCV). Para cada dimensión se seleccionan ciertos indicadores representativos. En el caso de la dimensión de trabajo, esta se encuentra compuesta de los indicadores de trabajo informal y desempleo de larga duración.

Diagrama 1 Dimensiones de la pobreza multidimensional



¿Cuáles fueron los resultados para Bogotá?

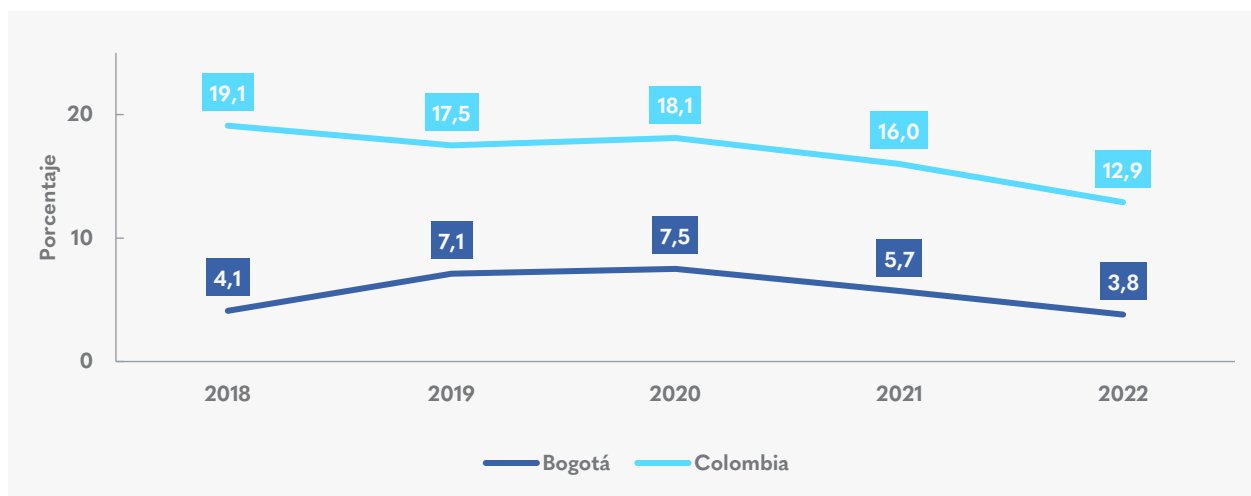
De acuerdo con el último boletín entregado por el Departamento Administrativo Nacional de Estadística (DANE), la pobreza multidimensional en Bogotá se ubicó en 3,8 % en 2022, siendo el valor más bajo desde el 2018. La incidencia de la pobreza multidimensional cayó 1,9 p.p. frente a 2021, lo cual equivalió a 145 mil personas que salieron de la pobreza multidimensional entre estos dos años.

Bogotá contribuyó a la caída de la pobreza multidimensional a nivel nacional. Entre 2021 y 2022, el número de personas pobres se redujo a 1,5 millones en el país, y el 9,9 % se debió a la reducción en la capital. También se observó una contribución positiva frente a la pre pandemia: entre 2019 y 2022, 238 mil personas salieron de la pobreza en Bogotá, 12,2 % de la reducción a nivel nacional.

Tanto en Bogotá, como en el resto del país, se registró una disminución en la pobreza multidimensional, incluso en comparación con los años previos a la pandemia. Es importante destacar que la incidencia de la pobreza en Bogotá para el 2021 fue significativamente menor que a nivel nacional, con una diferencia de 9,1 p.p. En comparación con el año 2019, la pobreza disminuyó 3,3 % en Bogotá y 4,6 % en todo el territorio colombiano.

La Gráfica 1 muestra que, en Bogotá, la pobreza en 2022 fue incluso menor que en 2018. Este patrón refleja el impacto positivo de las inversiones sociales en educación, salud, empleo, vivienda e integración social, en términos de mejorar los niveles de vida y el acceso a servicios sociales para la población.

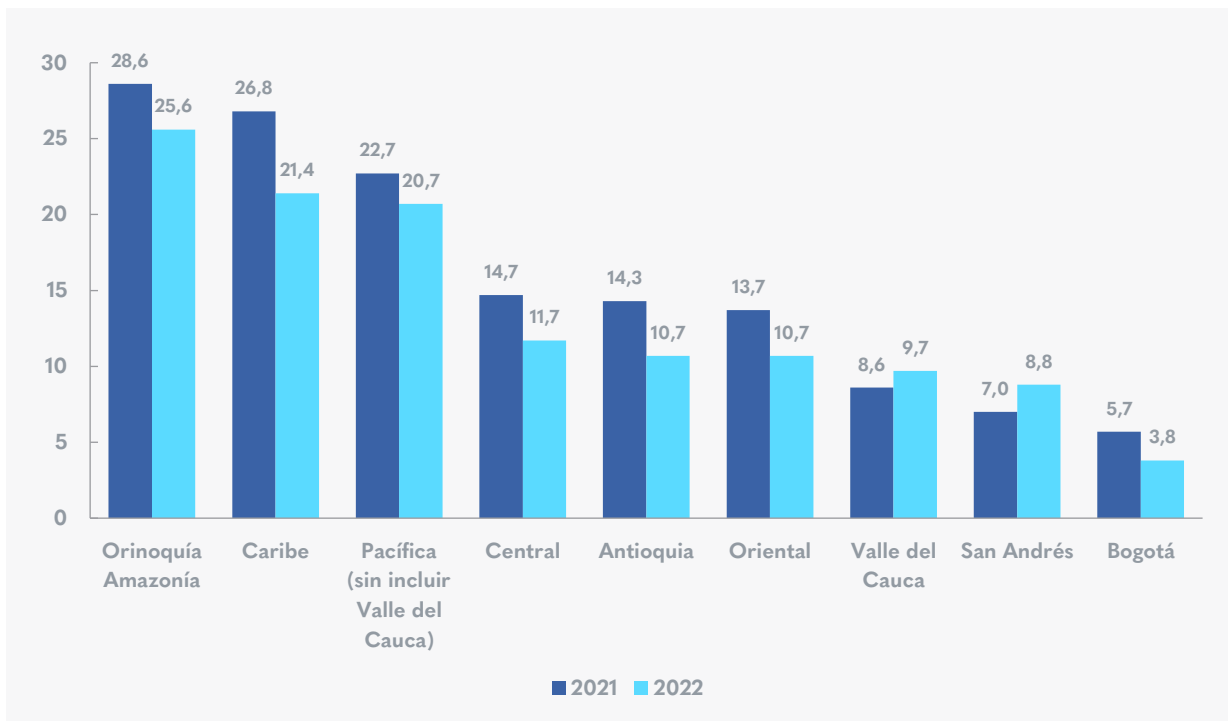
Gráfica 1 Incidencia de la pobreza multidimensional en Bogotá y Colombia, 2018-2022



Nota Editorial: La pobreza multidimensional en Bogotá en 2022

Bogotá fue la región con la incidencia de pobreza multidimensional más baja en comparación con el resto de las regiones (Gráfica 2). Esta tendencia se mantuvo tanto para el año 2021 como para el año 2022. Además, comparte el tercer puesto con la región Caribe y Pacífica en ser la región con mayor reducción en relación al año anterior, siendo esta alrededor de 3,0 p.p.

Gráfica 2 Incidencia de la pobreza multidimensional en las regiones de Colombia y Bogotá, 2021 y 2022



Fuente: Boletín pobreza multidimensional 2022, DANE. Elaboración SDDE-ODEB

Por su parte, la intensidad de la pobreza también se redujo en Bogotá, pasando de 39,4 % en 2021 a 38,7 % en 2022. Este indicador mide la proporción de privaciones entre las personas en situación de pobreza multidimensional. En Colombia, la reducción fue menor, cayendo de 40,8 % a 40,3 %.

Ahora, la incidencia de la pobreza no proporciona un análisis detallado de los cambios en la pobreza multidimensional ni permite comprender la contribución de cada dimensión al indicador. Por esta razón, el DANE utiliza la medida de incidencia de pobreza ajustada, que se calcula como el número de personas en situación de pobreza multidimensional dividido por la proporción de privaciones que enfrenta este grupo de individuos (DANE, 2023).

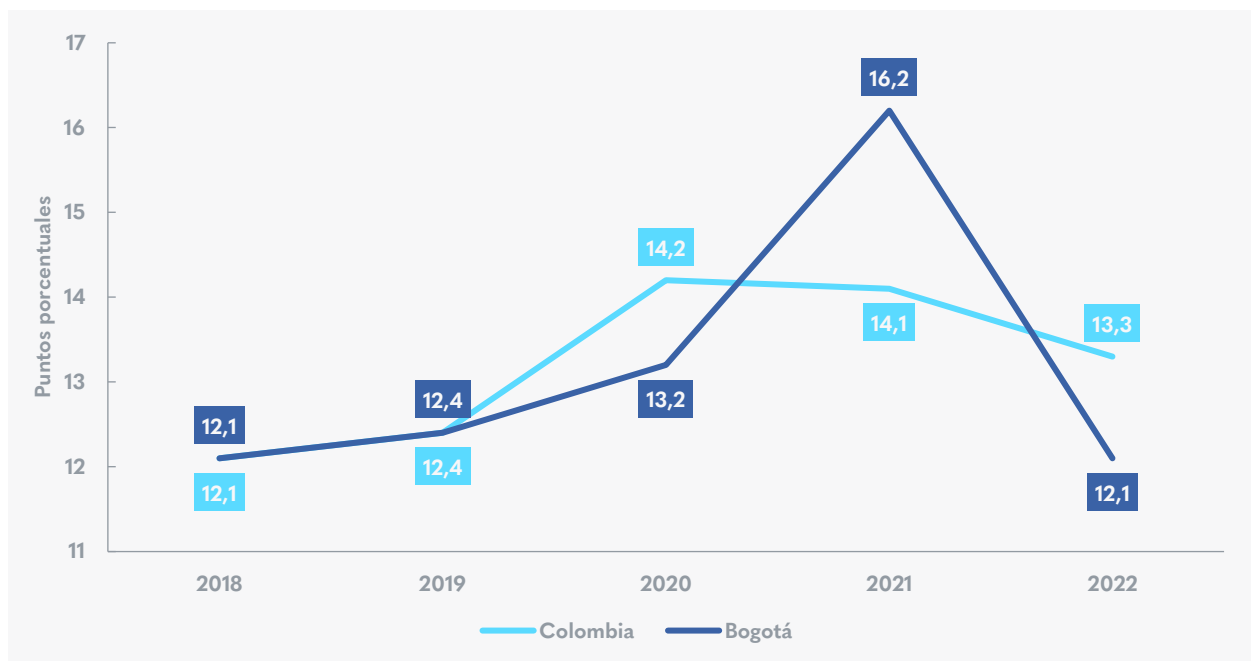
En el caso de Bogotá, la incidencia ajustada en 2022 se igualó a la de 2018, ubicándose en 1,5 %. Esto representó una disminución de 0,7 p.p. en comparación con 2021. A nivel nacional, la incidencia ajustada pasó del 6,5 % en 2021 a 5,2 % en 2022.

¿Qué pasó con la dimensión de trabajo de la pobreza multidimensional?

La dimensión de trabajo está compuesta por las variables de desempleo de larga duración y trabajo informal. La Secretaría Distrital de Desarrollo Económico (SDDE), desde la ruta Bogotá Trabaja, contribuye al fortalecimiento del mercado laboral desde la oferta y la demanda, aportando para las mejoras en la dimensión de trabajo de la pobreza multidimensional.

Los resultados para 2022 mostraron que la recuperación del empleo de calidad explicó una parte importante de la reducción de la pobreza en el último año en la ciudad. Entre 2021 y 2022, el porcentaje de personas con privación por tener desempleo de larga duración cayó 4,1 p.p. llegando a 12,1 % en 2022. Este nivel es aún menor al presentado durante los años previos a la pandemia (Gráfica 3).

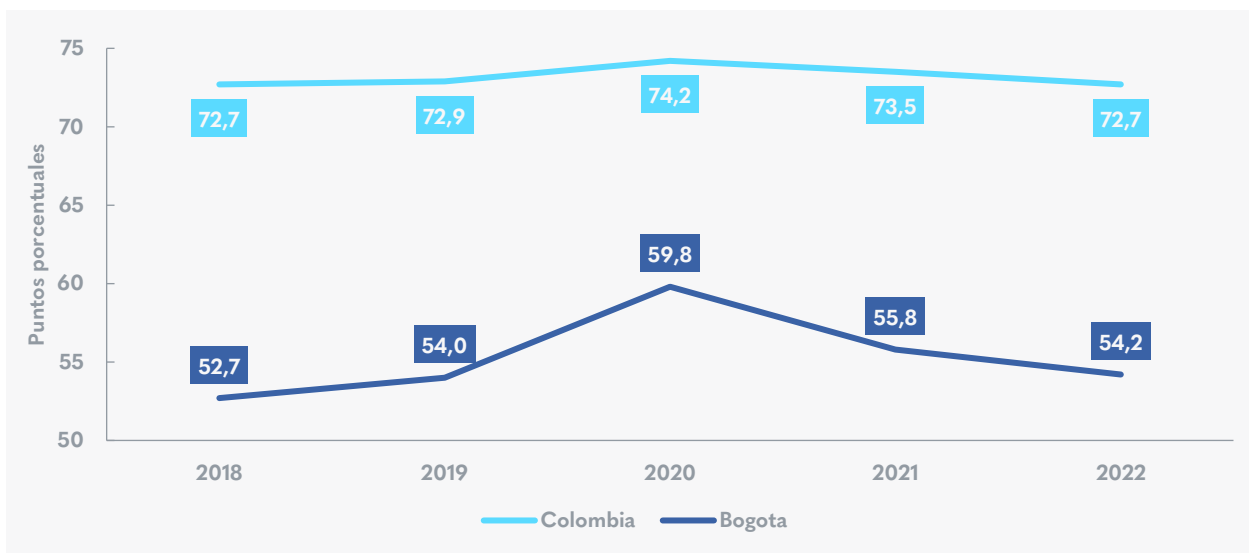
Gráfica 3 Privación por desempleo de larga duración en Bogotá y Colombia, 2018-2022



Fuente: Boletín pobreza multidimensional 2022, DANE. Elaboración SDDE-ODEB

El trabajo informal también tuvo una tendencia a la baja en la ciudad y el país. A nivel nacional, el trabajo informal presentó una caída de 0,8 p.p. entre 2021 y 2022, mientras que para Bogotá la disminución fue de 1,4 p.p. El porcentaje de personas con privación por contar con un empleo informal fue de 54,2 % en 2022 (Gráfica 4).

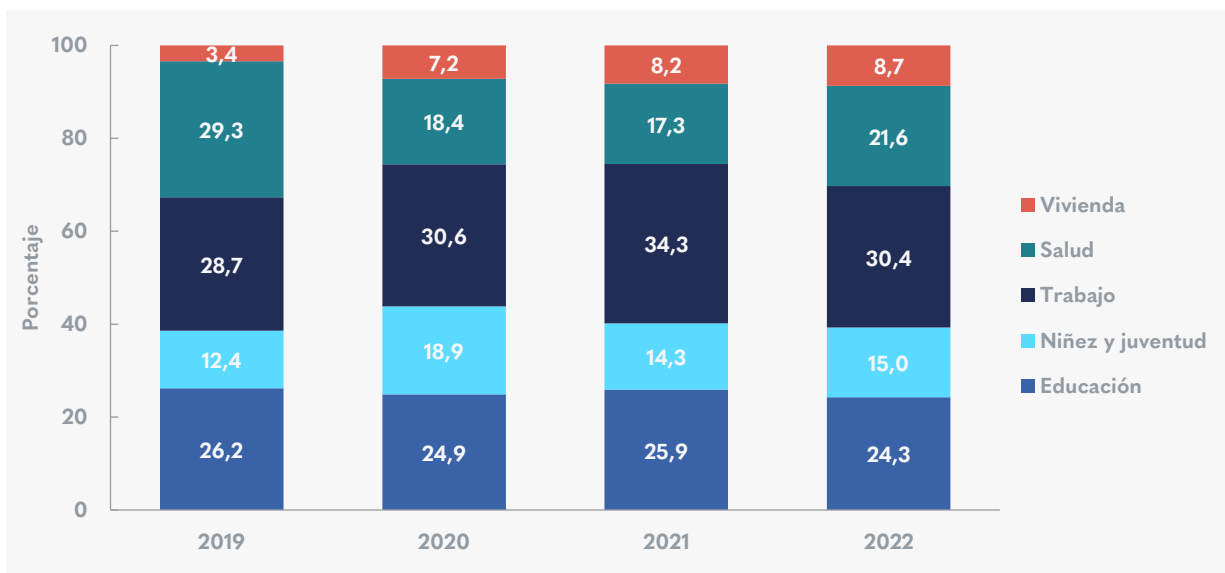
Gráfica 4 Privación por trabajo informal en Bogotá y Colombia, 2018-2022



Fuente: Boletín Pobreza Multidimensional 2022, DANE. Elaboración SDDE-ODEB

Por otro lado, la participación de la dimensión de trabajo en la incidencia total ajustada tuvo la mayor caída entre las dimensiones en el último año. En 2022, la dimensión explicó el 30,4 % de las de la incidencia ajustada de la ciudad, una caída de 3,9 p.p. frente a 2021. Le siguió educación con una reducción de 1,6 p.p. La participación de las otras dimensiones aumentó (Gráfica 5). Cabe resaltar que, en Bogotá, en el país y en las regiones, esta dimensión ha tenido un peso alto históricamente, explicando alrededor del 30,0 % de la pobreza multidimensional.

Gráfica 5 Contribución porcentual de las dimensiones del IPM a la incidencia ajustada en Bogotá, 2019-2022

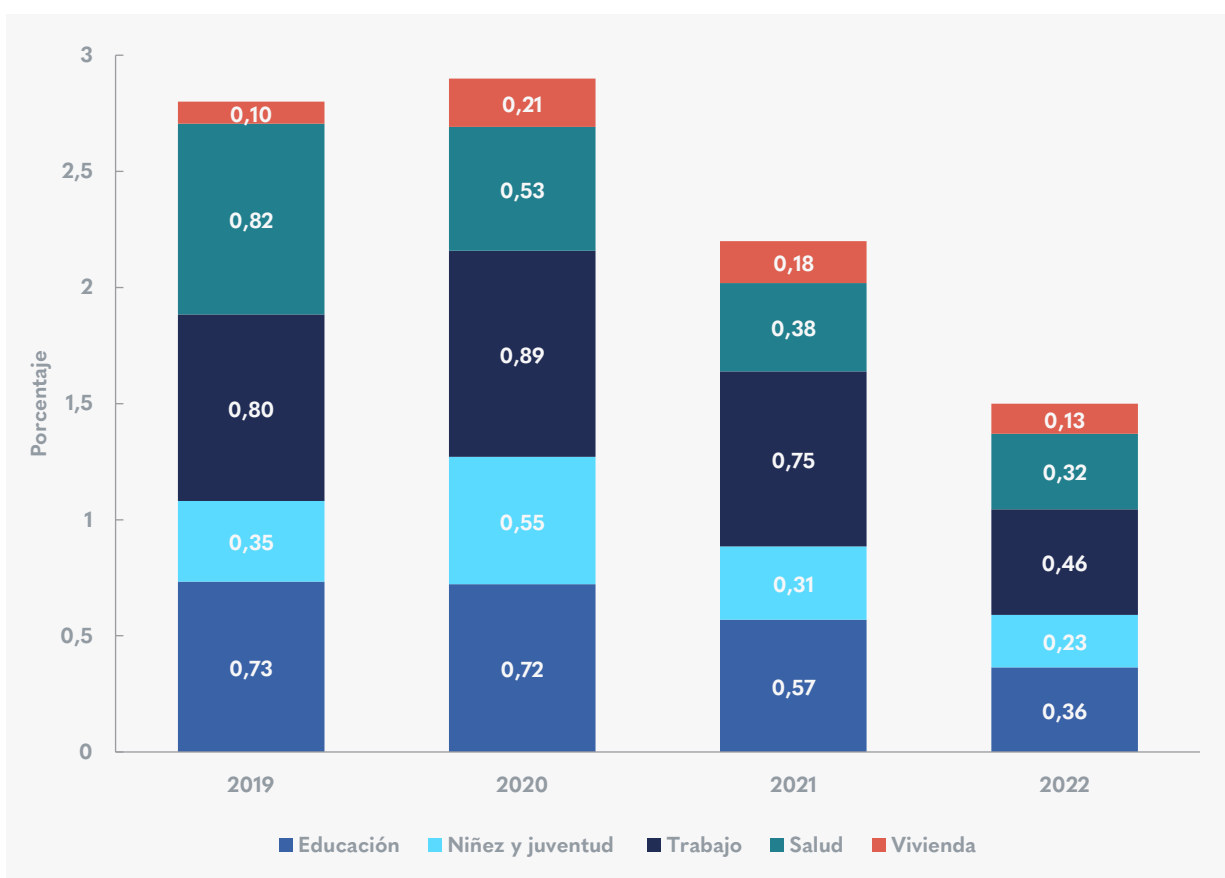


Fuente: Boletín pobreza multidimensional 2022, DANE. Elaboración SDDE-ODEB

Nota Editorial: La pobreza multidimensional en Bogotá en 2022

Aunque para Bogotá la contribución de la dimensión trabajo en la incidencia ajustada aumentó frente a 2019 en términos relativos, no lo hizo en términos absolutos. La Gráfica 6 muestra la contribución en puntos porcentuales de cada dimensión, estimada como la contribución porcentual a la incidencia ajustada multiplicada por la tasa de incidencia ajustada. La contribución del trabajo cayó notoriamente pasando de 0,8 p.p. en 2019 a 0,5 p.p. en 2022. Es decir, si bien para los años post pandemia la participación de la dimensión de trabajo no disminuyó, esto no se debió a un empeoramiento en esta dimensión, sino a una mejora en todas las dimensiones que se ha dado de forma más acentuada en salud y educación.

Gráfica 6 Incidencia ajustada por dimensión en Bogotá, 2019-2022



Fuente: Boletín Pobreza Multidimensional 2022, DANE. Elaboración SDDE-ODEB

Los resultados de pobreza multidimensional son positivos para la ciudadanía. La SDDE seguirá trabajando en fortalecer el mercado laboral y las políticas productivas y de competitividad para aportar a la calidad de vida de las casi 300 mil personas que aún se encuentran en la pobreza.

Referencias

Departamento Administrativo Nacional de Estadística. (2022). *Pobreza multidimensional en Colombia 2022 [Informe]*. Recuperado de https://www.dane.gov.co/files/investigaciones/condiciones_vida/pobreza/2022/bol-pobreza-multidimensional-2022.pdf