



¿CÓMO FUE LA CONSOLIDACIÓN DEL MACRO-SECTOR INDUSTRIA?

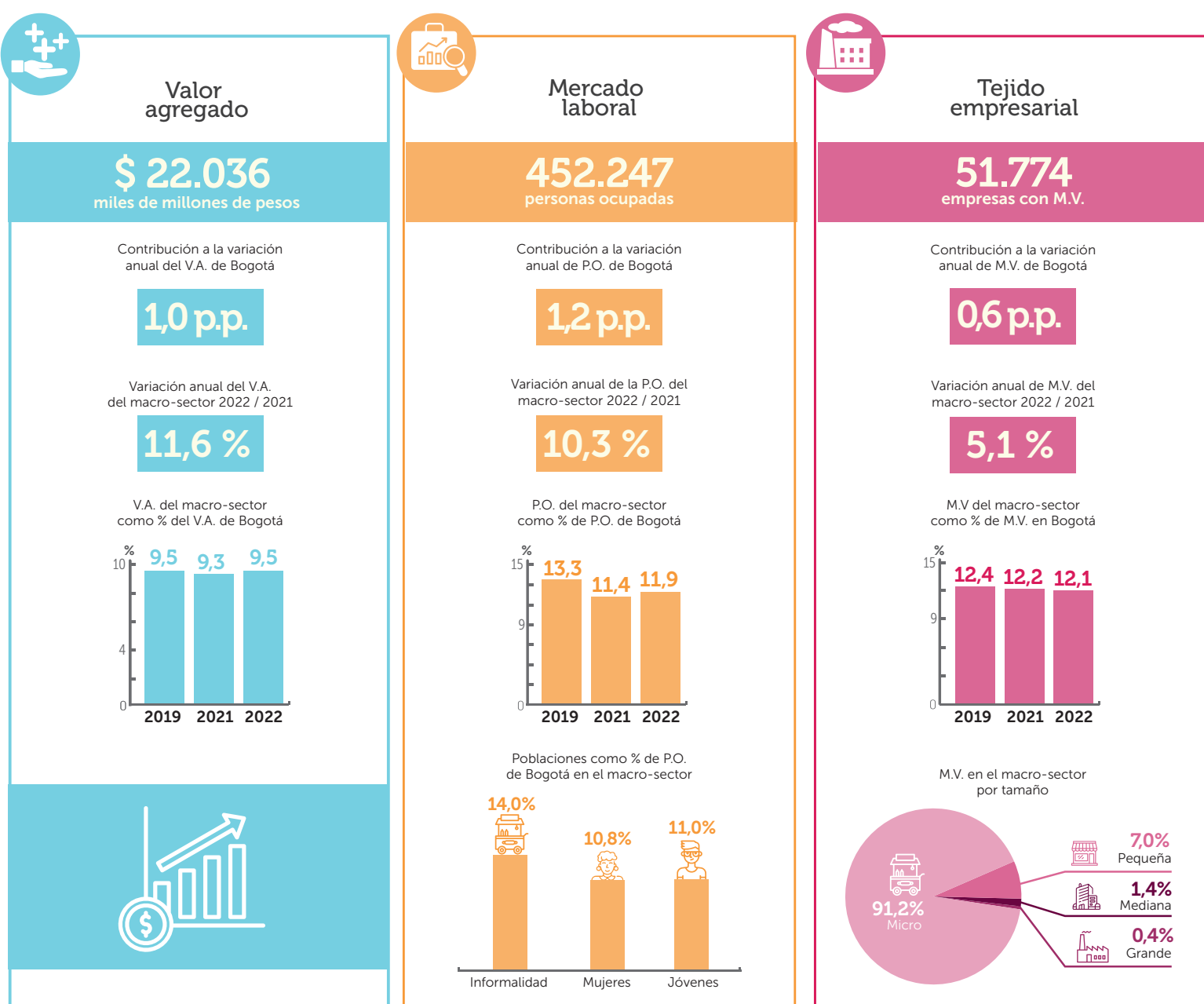
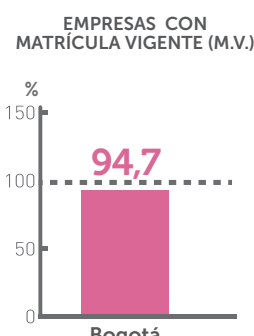
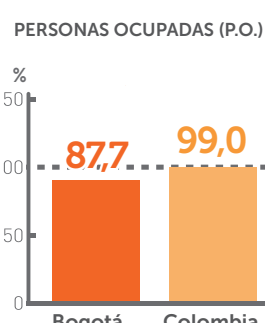
En 2022, el macro-sector representó el 9,5 % del valor agregado de Bogotá, 11,9 % de la población ocupada y 12,1 % de las empresas con matrícula vigente, y contribuyó con 1,0 p.p. al crecimiento anual del valor agregado de la ciudad.

En comparación con otros macro-sectores, la industria ha consolidado su reactivación post-pandemia en una de las tres dimensiones así: cerró el año con una consolidación de 112,6 % en valor agregado de 2019 ocupando el tercer lugar. En términos de ocupación, el macro-sector no alcanzó a superar los niveles de 2019 (87,7 %); mientras que, estuvo a punto de alcanzar la consolidación de las de empresas con matrícula vigente que tenía en 2019, con un 94,7 %.

El macro-sector agrupa tres sectores de la economía, los cuales tuvieron comportamientos positivos al cierre de 2022. De los tres sectores, todos consolidaron los niveles de valor agregado; sin embargo, aún no alcanzaron los niveles prepandemia en ocupación y tejido empresarial. Se destaca la industria textil con una consolidación de 118,5 % en el valor agregado respecto a 2019. En términos de ocupación, la industria manufacturera estuvo a punto de alcanzar la consolidación con 93,7 %. Industria alimentaria fue el sector que más cerca se encontró de consolidar el tejido empresarial con 99,3 %.

Así fue la consolidación del macro-sector

2022 como porcentaje de 2019

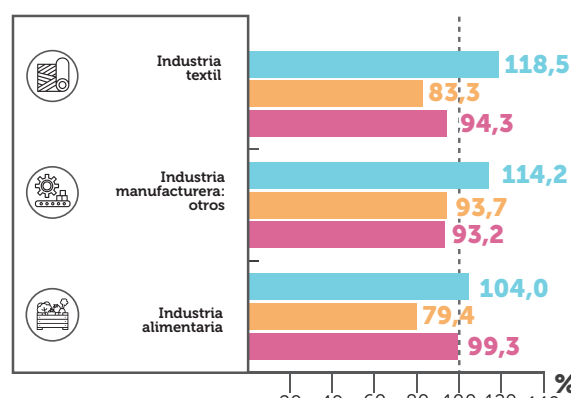
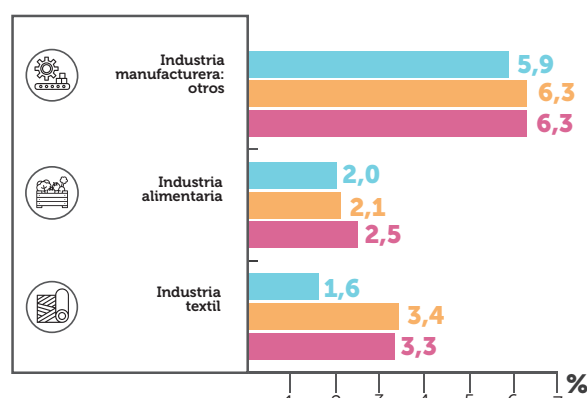


Fuente: PIB Bogotá-DANE-SDDE, GEIH-DANE y CCB. Elaboración SDDE-ODEB

Así fue la consolidación de los sectores en 2022

Participación sectorial en el PIB, la ocupación y el tejido empresarial de Bogotá, 2022

Consolidación del PIB, la ocupación y el tejido empresarial en Bogotá, 2022 como porcentaje de 2019



Fuente: PIB Bogotá-DANE-SDDE, GEIH-DANE y CCB. Elaboración SDDE-ODEB

Así fue la consolidación de las actividades en 2022

2022 como porcentaje de 2019

Tipo	Actividades económicas	Consolidación (%)		
		Producción real	Ventas reales	Personal ocupado
Industria textil ³	Textiles y confecciones	Textiles y confecciones consolidó la producción, las ventas y el personal ocupado , respecto a 2019.		
	Textiles y confecciones	126,7	119,4	100,4
Industria manufacturera: otros ²	Sustancias y productos químicos, farmacéuticos, de caucho y plásticos	120,8	123,1	103,0
	Resto de industria	119,5	113,2	98,3
	Papel e imprentas	119,1	121,1	92,1
	Madera y muebles	109,2	103,1	80,6
	Curtido de cuero y calzado	105,9	107,9	89,3
	Productos metálicos	105,5	104,0	95,5
	Minerales no metálicos	92,6	88,5	87,2
Industria alimentaria ¹	Alimentos y bebidas	Alimentos y bebidas superó la producción y las ventas reales , respecto a 2019. El personal ocupado aún no alcanza los niveles prepandemia		
	Alimentos y bebidas	105,0	104,6	95,0

■ En proceso de consolidación

Fuente: DANE, EMMET. Elaboración SDDE-ODEB

Notas finales

Fuentes: Los indicadores de valor agregado de Bogotá provienen del Producto interno bruto (PIB) de Bogotá del DANE-SDDE, y los de Colombia de cuentas nacionales del DANE; se usan los datos de producción a precios constantes de 2022. Los indicadores de mercado laboral para la ciudad y el país de 2022 provienen del DANE; se usan los datos de producción de 2019 de la GEIH marco 2005 con factores de expansión de empalme. Los indicadores del tejido empresarial provienen del registro mercantil de la CCB, 2022. EMMET es Encuesta mensual manufacturera con enfoque territorial – DANE, 2022.

Notas: a) 1 Industria alimentaria: elaboración de productos alimenticios; elaboración de bebidas; elaboración de productos de tabaco. 2 Industria manufacturera. Otros: esta agregación elaborada por la Secretaría de Desarrollo Económico (SDDE) incluye las siguientes actividades: industria de petróleo y productos químicos: coquización, fabricación de productos de la refinación del petróleo y actividad de mezcla de combustibles; fabricación de sustancias y productos químicos; fabricación de productos farmacéuticos, sustancias químicas minerales y productos botánicos de uso farmacéutico; fabricación de productos de caucho y de plástico; fabricación de otros productos minerales no metálicos; industria metalúrgica: fabricación de productos metalúrgicos básicos; fabricación de productos elaborados de metal, excepto maquinaria y equipo; fabricación de aparatos y equipo eléctrico; fabricación de productos informáticos, electrónicos y ópticos; fabricación de maquinaria y equipo n.c.p.; fabricación de vehículos automotores, remolques y semirremolques; fabricación de otros tipos de equipo de transporte; instalación, mantenimiento y reparación especializado de maquinaria y equipo; industria de papel y madera: transformación de la madera y fabricación de productos de madera y de corcho, excepto muebles; fabricación de artículos de cestería y espartería; fabricación de papel, cartón y productos de papel y de cartón; actividades de impresión; producción de copias a partir de grabaciones originales; otras: fabricación de muebles, colchones y somieres; otras industrias manufactureras. 3 Industria textil: fabricación de productos textiles; confección de prendas de vestir; curtido y recurtido de cueros; fabricación de calzado; fabricación de artículos de viaje, maletas, bolsos de mano y artículos similares, y fabricación de artículos de talabartería y guarnicionería; adobo y teñido de pieles.

b) pr: preliminar