

<a href="https://www.freepik.es/foto/fotografias/obras-de-construccion-en-bogota.html#from-View=gallery">



# Boletín Construcción regional

Periodo de análisis: segundo trimestre de 2021

No. 27

20 DE SEPTIEMBRE

DE 2021

Por: Iván Nocua Álvarez  
Analista

## El área en proceso de construcción destinada a vivienda en Bogotá creció 32,5 %



- El área en proceso de construcción en Bogotá creció **27,8 %** entre el segundo trimestre de 2021 y el segundo trimestre de 2020.
- En la capital el área en proceso constructivo que se destina para vivienda **augmentó 32,5 %**, representados en **870.685** metros cuadrados (m<sup>2</sup>).
- El área nueva que inició proceso de construcción **creció 246,7 %** con respecto al segundo trimestre de 2020, generando **696.838 m<sup>2</sup>**.
- Las localidades de Fontibón y Suba concentraron una mayor proporción del proceso de construcción de la ciudad **sumando 1.384.605 m<sup>2</sup>**, lo que equivalió **29,2 %** del total de la ciudad para el segundo trimestre de 2021.
- En los municipios aledaños a la capital el aumento en el área total en proceso de construcción fue de **50,2 %**, entre el segundo trimestre de 2021 y 2020.

1

### Área en proceso de construcción

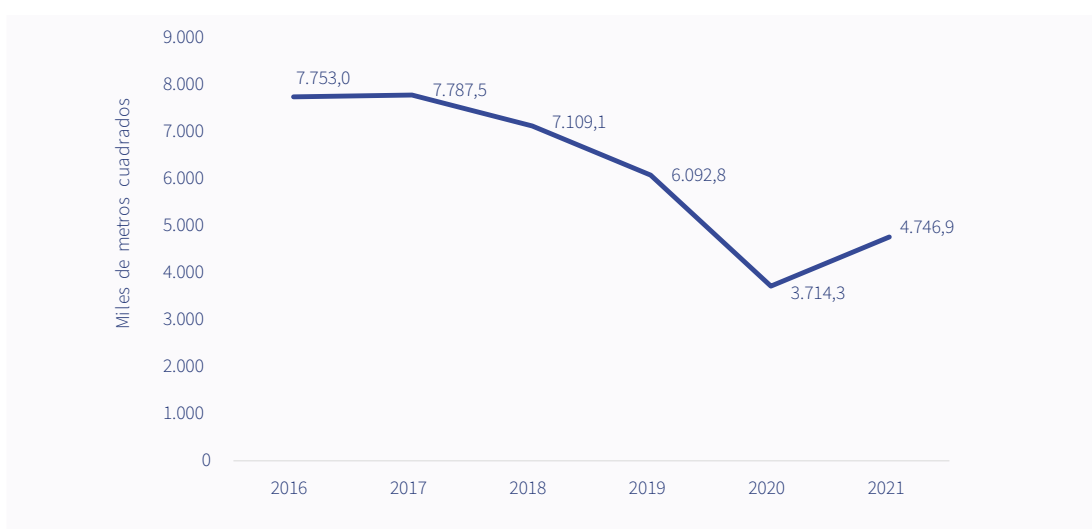
El área en proceso de construcción en **Bogotá creció 27,8 %** entre el segundo trimestre de 2021 y el segundo trimestre del 2020, alcanzando 4,7 millones de metros cuadrados (m<sup>2</sup>). Este es el resultado del aumento en los metros cuadrados de la ciudad, entre las cuales se encuentran **Fontibón (24,6 %)**, **Suba (8,7 %)** y **Kennedy (409,9 %)**. Esta es una muestra del nivel de reactivación del sector constructivo de la capital.

Por otro lado, de los 12 municipios aledaños a la ciudad incluidos en el análisis, 10 reflejaron cifras positivas, arrojando un incremento total de 56,2 % en el periodo de estudio.

Las localidades de Fontibón y Suba presentaron el aporte más representativo en el aumento de los metros cuadrados en proceso de construcción en la ciudad. **En conjunto estas sumaron 1.384.605 m<sup>2</sup> representando el 29,2 % del total de Bogotá**

para el segundo trimestre de 2021, y con respecto al segundo trimestre del 2020 registraron un ascenso de 192.291 m<sup>2</sup>.

### Área en proceso de construcción en Bogotá, segundo trimestre 2016 – 2021



Fuente: DANE- Censo de edificaciones, elaboración SDDE- ODEB



Sin embargo, hay 4 localidades de la ciudad que registraron cifras negativas en el área en proceso de construcción. Engativá, por ejemplo, presentó la reducción más notable con 34,6 % lo que equivalió a 177.044 m<sup>2</sup>, seguida de Barrios Unidos -31,9 %, disminuyendo 46.715 m<sup>2</sup>, y Chapinero con -29,3 % y 181.278 m<sup>2</sup> menos.

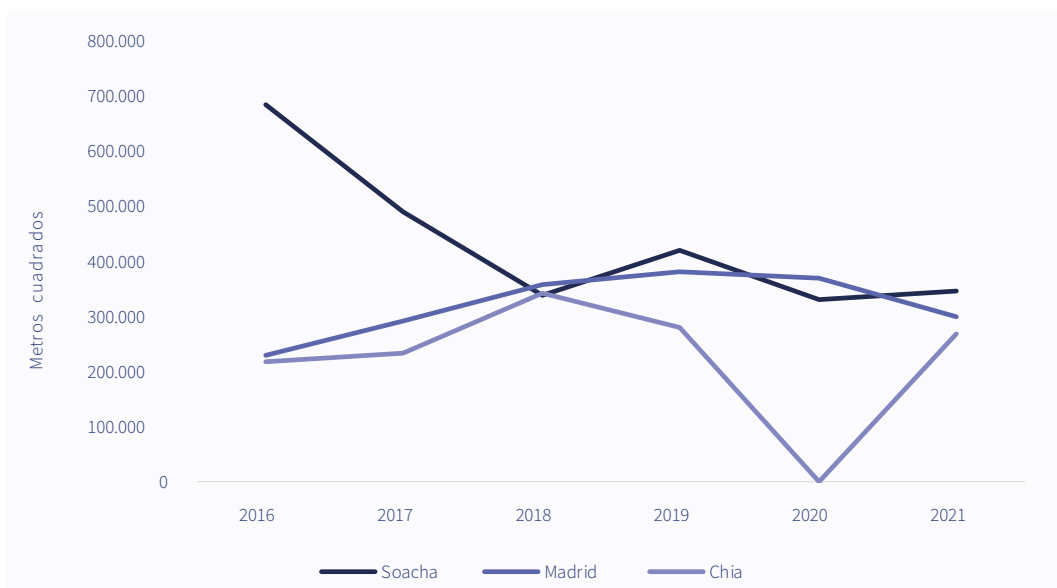
En Bogotá, el total del área que se encuentra en proceso de construcción y que se destina a vivienda **creció 32,5 %**, de la misma manera el área para destinos no residenciales **aumentó 15,6 %**.

En el caso de vivienda, **el aumento se ubicó en 870.685 m<sup>2</sup>** donde localidades como Kennedy y Santa Fe se recuperaron con mayor proporción, reflejando un crecimiento de **312,6 % y 134,4 %** respectivamente.

Para el segundo trimestre de 2021, estas dos localidades sumaron en total **427.631 m<sup>2</sup> en proceso de construcción**.

En los municipios aledaños a la capital el cambio en el área total en proceso de construcción fue de 50,2 %, entre el segundo trimestre de 2021 y 2020. El indicador aumentó en 8 de los 12 municipios del estudio; teniendo en cuenta que los municipios de Cajicá, Chía, La Calera, Sopó y Zipaquirá, no presentaron metros cuadrados en construcción para vivienda en el segundo trimestre de 2020.

## Área total en proceso de construcción, principales municipios aledaños a Bogotá, segundo trimestre 2016 – 2021



Fuente: DANE- Censo de edificaciones, elaboración SDDE- ODEB



Los municipios de Cota (74,5 %) y Funza (43,2 %) reflejaron los aumentos más significativos y aportaron en total 72.110 m<sup>2</sup> al periodo de estudio. En contraposición, Facatativá redujo sus metros cuadrados para vivienda en proceso constructivo un 68,8 %, Mosquera lo hizo en 22,2 % y Madrid se contrajo 20,7 %. En conjunto, el área en proceso de construcción cayó 124.602 m<sup>2</sup> en estos tres municipios.

En el segundo trimestre de 2021 en la capital del país se encontraba en proceso de construcción **49.043 unidades de viviendas**, de las cuales el 17 % se concentró en la localidad de Fontibón (8.346 viviendas), seguido de Usaquén con el 9,5 % y Kennedy 9,3 %, sumando 9.228 viviendas.

En los municipios aledaños a Bogotá hubo 19.749 unidades de vivienda en proceso de construcción, representando un aumento de 36,5 % entre el segundo trimestre de 2021 y el mismo periodo de 2020, donde Soacha fue el municipio que más aportó con 4.836 viviendas.

### Área nueva que inicia proceso de construcción

En cuanto al área nueva que inició proceso constructivo, **Bogotá presentó para el segundo trimestre del 2021 un crecimiento de 246,7 %**, en comparación con el mismo periodo de 2020, como resultado del aumento de este apartado en 18 localidades. Cabe destacar, que el segundo trimestre del 2020 reveló las cifras más bajas hasta ahora registradas, debido al cese de actividades generado por el aislamiento preventivo obligatorio en todo el territorio nacional.

Usaquén, Fontibón y Kennedy sumaron en conjunto **311.695 (m<sup>2</sup>) que iniciaron proceso de construcción**, representando el **44,8 % del total de la ciudad** y siendo las localidades con mayor impacto al comportamiento

positivo de Bogotá, que en total registró para el segundo trimestre de 2021, 696.838 m

### Área nueva que inició proceso constructivo en Bogotá, según localidad, segundo semestre 2020 – 2021

	2020 (m <sup>2</sup> )	2021 (m <sup>2</sup> )	Cambio (m <sup>2</sup> )	Var (%)
<b>Total Bogotá</b>	<b>200.975</b>	<b>696.838</b>	<b>495.863</b>	<b>246,7</b>
Usaquén	38.401	146.473	108.072	281,4
Fontibón	10.581	85.873	75.292	711,6
Kennedy	24.713	79.349	54.636	221,1
Engativá	41.292	60.060	18.768	45,5
Suba	37.248	52.126	14.878	39,9
Bosa	0	45.848	45.848	
Puente Aranda	4.053	41.587	37.534	926,1
Barrios Unidos	4.365	38.142	33.777	773,8
Rafael Uribe Uribe	0	29.977	29.977	
Teusaquillo	7.837	27.886	20.049	255,8
Los Mártires	23.256	17.195	-6.061	-26,1
San Cristóbal	0	15.612	15.612	
Santa Fe	0	13.800	13.800	
Chapinero	8.889	12.542	3.653	41,1
Ciudad Bolívar	0	12.488	12.488	
Antonio Nariño	140	11.152	11.012	7.865,7
Usme	0	2.703	2.703	
La Candelaria	0	2.263	2.263	
Tunjuelito	0	1.464	1.464	

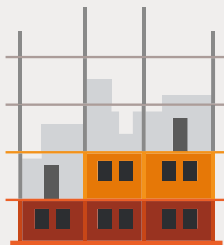


## ¿Cómo va la recuperación del sector construcción en Bogotá - Región? Segundo trimestre de 2021 en comparación con segundo trimestre de 2019

EL ÁREA TOTAL  
EN PROCESO DE  
CONSTRUCCIÓN  
EN BGOTÁ

llegó a:

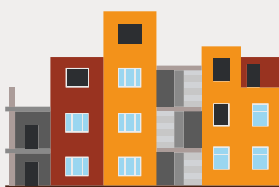
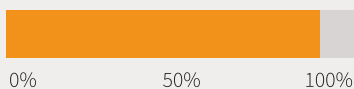
77,9 %



EL ÁREA TOTAL  
EN PROCESO DE  
CONSTRUCCIÓN  
EN LOS MUNICIPIOS

alcanzó el:

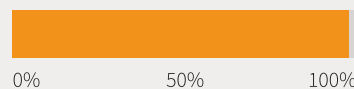
89,6 %



EL ÁREA NUEVA  
QUE INICIÓ  
PROCESO  
CONSTRUCTIVO

logró el:

97,4 %



Si desea recibir boletines con información del comportamiento económico de Bogotá escribanos a [observatorio@desarrolloeconomico.gov.co](mailto:observatorio@desarrolloeconomico.gov.co)