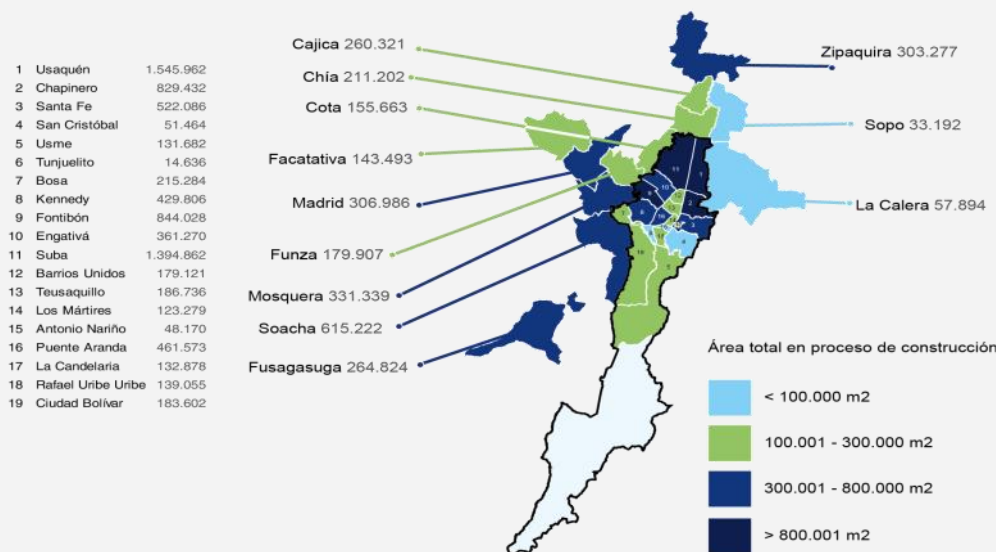




Área nueva en proceso creció 32,8% en los municipios de la Sabana

Área total en proceso de construcción localidades y municipios aledaños a Bogotá. Metros cuadrados. Tercer trimestre de 2016



Fuente: DANE. Cálculos ODEB.

No olvide:

- Soacha (21,5%) y Mosquera (11,6%) fueron los municipios que más aportaron al área total en proceso de construcción de los municipios aledaños a Bogotá.
- Kennedy (1.484 viviendas) fue la localidad que más viviendas comenzó a construir durante el tercer trimestre del año.
- Área nueva en proceso de construcción de vivienda en el municipio de Madrid (Cundinamarca) creció 55,3% respecto a 2015.

De acuerdo con los datos divulgados por el DANE, para el tercer trimestre de 2016 el área total culminada de edificaciones en los municipios de la Sabana fue de 659.265 metros cuadrados, cifra que responde en gran parte al comportamiento de los municipios de Soacha y Zipaquirá que participaron con el 26,7% y 11,4%, respectivamente.

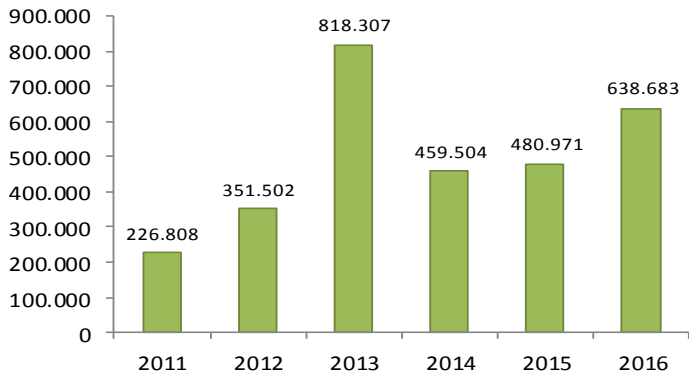
En lo concerniente al área total en proceso de construcción para Bogotá, se evidencia una reducción de 6,8% respecto al mismo periodo del año anterior, pasando de 8.363.816 metros cuadrados en 2015 a 7.794.926 metros cuadrados en 2016. Dicha situación es originada principalmente por el comportamiento negativo en las localidades de Suba (-10,3%) y Chapinero (-9,8%).

Cabe destacar que dentro de las variables que afectaron negativamente el comportamiento del área total en proceso de construcción para Bogotá se encuentran las viviendas, dado que se contrajeron 16,7%, impulsadas por localidades como Suba (-7,7%) y Usaquén (-26,6%).

Caso contrario sucede en los municipios de la Sabana, en donde el área total en proceso de construcción presentó un leve incremento de 2,5% respecto al tercer trimestre del año inmediatamente anterior. De esta forma se concluye que durante este periodo hubo un incremento de 32,8% en comparación con 2015, pasando de 480.971 metros cuadrados en dicho año a 638.683 metros cuadrados en 2016. Comportamiento que se ve impulsado por lo acontecido en el municipio de Madrid, que por su parte presentó un crecimiento de 58,6%, seguido de municipios como Mosquera (51,4%), Zipaquirá (47,8%) y Fusagasugá (30,9%).

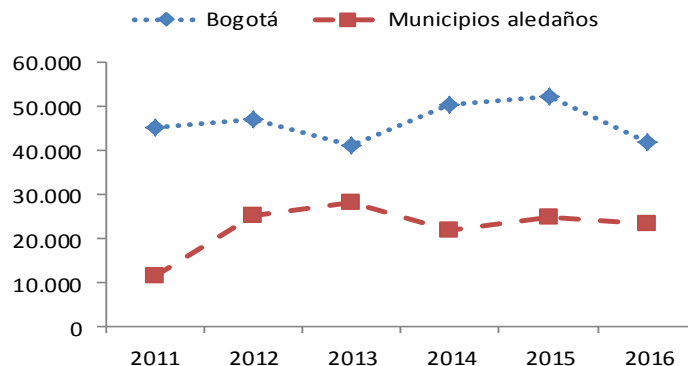
Destinos como bodegas (492,5%) y comercio (59,3%) contribuyeron de manera significativa en el comportamiento positivo presentado en el área nueva en construcción de otros destinos de los municipios aledaños, siendo bodegas las de mayor crecimiento durante el tercer trimestre ya que, gracias a municipios como Funza y Mosquera, estas pasaron de 14.678 metros cuadrados en 2015 a 86.969 metros cuadrados en 2016.

Área nueva en proceso de construcción municipios de la Sabana. Metros cuadrados. Tercer trimestre 2016



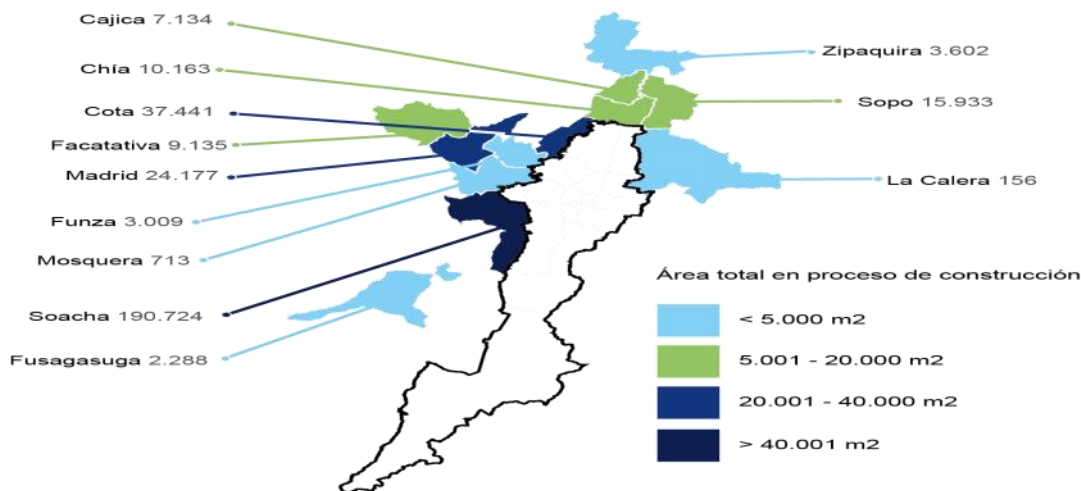
Fuente: DANE. Cálculos del ODEB.

Unidades de viviendas en proceso de construcción Bogotá y municipios aledaños. Tercer trimestre 2016



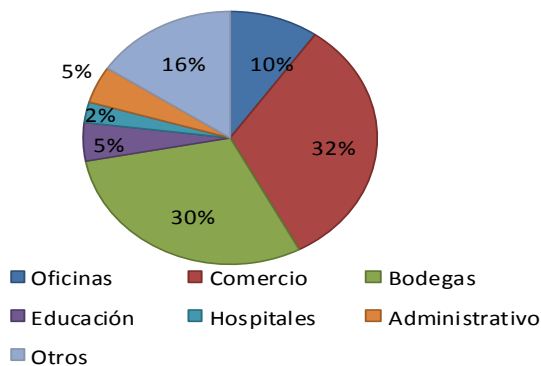
Fuente: DANE. Cálculos del ODEB.

Área total en proceso de construcción municipios aledaños destino comercio. Metros cuadrados. Tercer trimestre de 2016



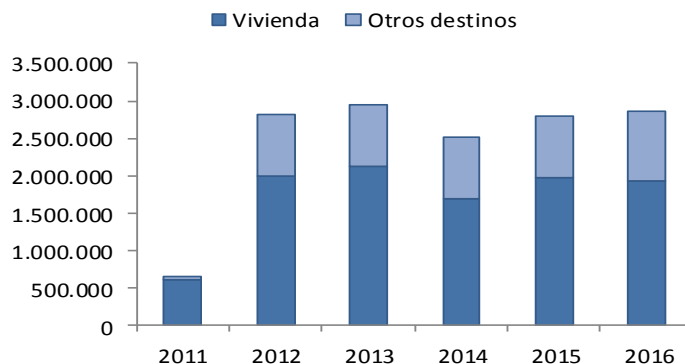
Fuente: DANE. Cálculos del ODEB.

Área total en proceso de construcción municipios aledaños según destino. Porcentaje. Tercer trimestre 2016



Fuente: DANE. Cálculos del ODEB.

Área total en proceso de construcción municipios aledaños. Metros cuadrados. Tercer trimestre 2016



Fuente: DANE. Cálculos del ODEB.