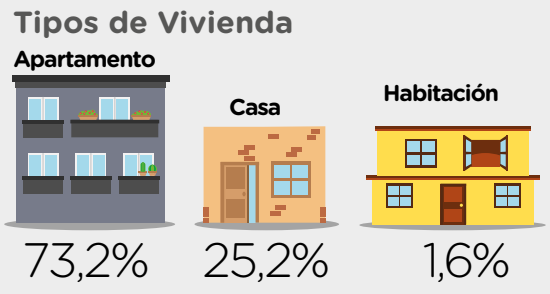
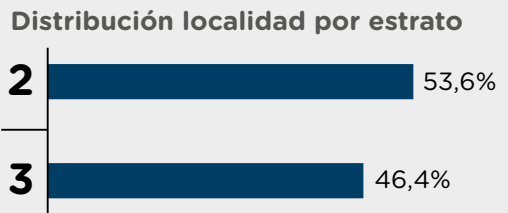
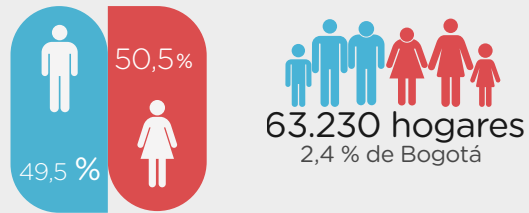




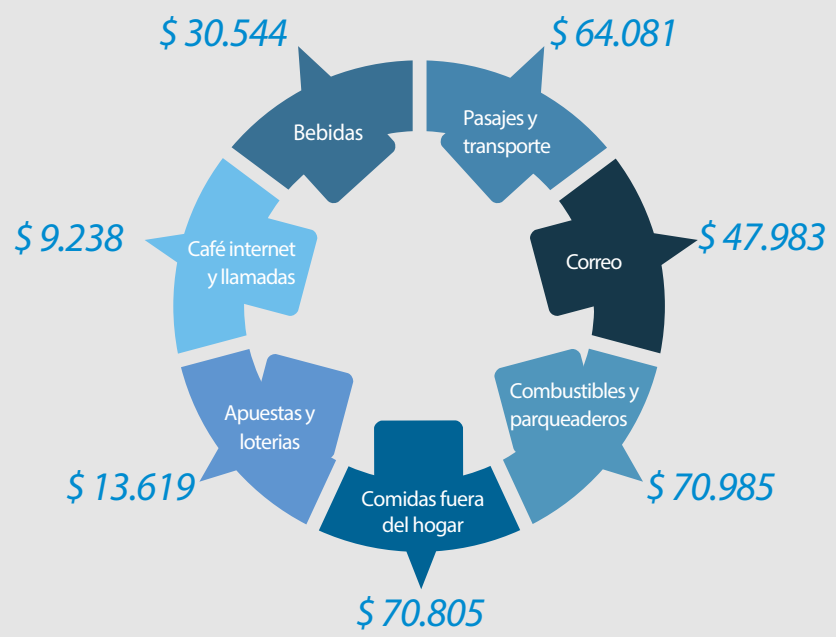
Población 2017
187.971 Hab.

Participación localidad total distrito
2,3 %

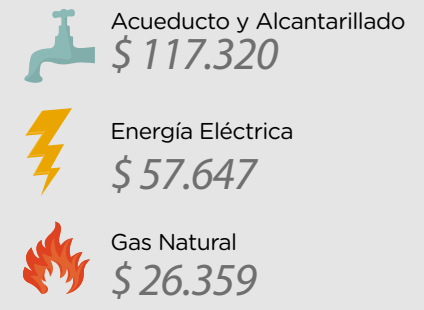


Gasto

Gasto Promedio semanal



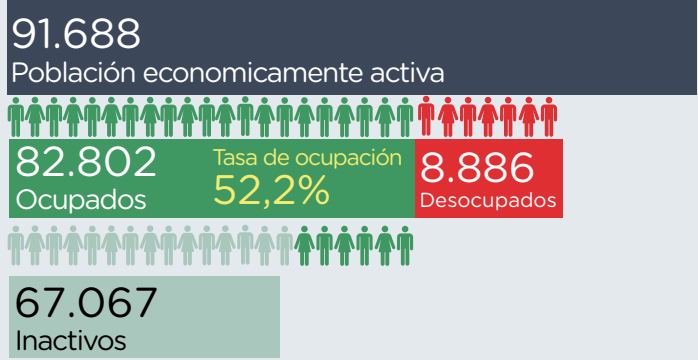
Pago promedio de servicios Públicos



Ingresos

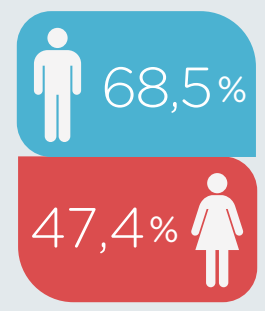
- 13,4% No alcanza a cubrir los gastos mínimos
- 65,3% Sólo alcanza a cubrir los gastos mínimos
- 21,4% Cubren más que los gastos mínimos

Mercado Laboral



Tasa Global de Participación

57,8%



Notas metodológicas:

La EMB 2011, 2014 y 2017 permite conocer la situación de los hogares de Bogotá a escala localidad. Los resultados de la misma no son comparables con otros resultados de otras encuestas a hogares a escala ciudad, por ejemplo, Gran Encuesta Integrada de Hogares o la Encuesta de Calidad de Vida.



Aumenta la cantidad de hogares en Tunjuelito pese a la disminución de la población

20 de diciembre de 2019

Jose Leonardo Mosquera Ramírez - Analista Dirección de Estudios de Desarrollo Económico



Parque Ciudad Tunal
Foto: bogota.gov.co

La Encuesta Multipropósito de Bogotá (EMB) 2017 identificó que Tunjuelito cuenta con 187.971 habitantes, mientras que en la EMB 2014 registró 203.130 habitantes, lo que representa un disminución de 7,5% entre las dos mediciones, es decir 15.159 personas menos. En contraste, la cantidad de hogares aumentó 4,8%, al pasar de 60.334 en 2014 a 63.230 hogares en 2017, lo que indica que esta localidad tiende a la reducción en número de integrantes en sus hogares, bien sea por independencia de los miembros más jóvenes o por un incremento en la cantidad de hogares unipersonales o compuestos por parejas.

En cuanto a la distribución de la localidad por estratos, la situación de Tunjuelito es particular, ya que el total de la población está catalogada sólo en dos estratos. El estrato predominante es el 2, con 53,6% de las viviendas encuestadas y el estrato 3 con el 46,4% restante. Por tipo de vivienda, se contabilizaron 46.289 hogares habitando apartamentos, 73,2% de los hogares de la localidad, 15.941 en casas, correspondientes al 25,2% y 991 en habitaciones, equivalentes al 1,6%.

Adicionalmente se identificó que 36,5% de las viviendas de la localidad son propiedad de sus habitantes y 56,8% están habitadas bajo la modalidad de arriendo o leasing; mientras que 2,5% de las viviendas se encuentran ocupadas bajo la modalidad de usufructo y 4,2% por medio de ocupación de hecho o posesión (2.655 viviendas).

La localidad es de gran predominio residencial, 92,6% de los hogares es de uso exclusivo para vivienda (58.551 inmuebles) y 7,4% de uso comercial (4.679 inmuebles), bien sea uso mixto, industrial, comercial o servicios.

1 Informalidad DANE: Empleados particulares, trabajadores cuenta propia, patrones o empleadores que laboran en empresas de hasta 5 personas, trabajadores familiares sin remuneración en empresas u otros hogares y empleados domésticos. Excepto los independientes profesionales y empleados del gobierno.

Tunjuelito reportó la segunda tasa de ocupación más baja de Bogotá

En materia laboral, Tunjuelito presentó una tasa de ocupación de 52,2%, lo que se encuentra 8,4 puntos porcentuales (p.p.) por debajo del registro de 2014, 60,5%. Se destacan el alto componente de ocupados en empresa particular, los cuales suman 47.246 personas en 2017, 11.527 personas menos frente a la medición de 2014 y en segundo lugar los ocupados por cuenta propia, quienes consolidan 28,3% del total (23.451 ocupados).

En el caso de los asalariados, la caída fue de 14,8%, pasando de 62.379 asalariados en 2014 a 53.151 asalariados en 2017 y la de los no asalariados fue de 21,6%, al pasar de 37.833 en 2014 a 29.651 en 2017. En total, la disminución en la cantidad de ocupados de la localidad es de 17.410 personas.

Al desagregar la ocupación por género las cifras también ubican a Tunjuelito como la segunda localidad con la tasa de ocupación más baja de la ciudad. Para los hombres la tasa de ocupación fue 61,4%, 8,6 p.p. menos que en 2014 (70%) y la tasa de ocupación de las mujeres fue 43,2%, 8,2 p.p. menos frente a 2014. Como se observa, la brecha ocupacional de género es de más de 18,2 puntos porcentuales.

En materia de informalidad, la localidad registró los siguientes resultados: la tasa de informalidad DANE fue 44,1%, 2,3 p.p. más que la registrada en 2014 (41,8%) equivalente a 36.511 informales. La tasa de informalidad fuerte fue 49,2%, 1 p.p. más que en 2014 (48,2%), que corresponde a 17.114 informales.

Disminuye 27,7% la cantidad de hogares que se consideran pobres en Tunjuelito

Con la información recolectada por la EMB 2017 la cantidad de hogares que se consideran pobres en la localidad de Tunjuelito disminuyó 27,7%, al pasar de 15.523 hogares en 2014 a 11.223 hogares en 2017. Esta cantidad de hogares representan 17,7% del total de la localidad, mientras que el restante 82,3% (52.007 hogares) no se consideran pobres.

Adicionalmente, 29.534 hogares de la localidad informan que realizan sus compras de alimentos con periodicidad mensual, 18.471 hogares con periodicidad quincenal y 23.597 cada tercer día. Solo 2.770 hogares manifestaron tener algún miembro, que por falta de dinero no consumió ninguna de las tres comidas uno o más días de la semana, lo que representa una disminución de 432 hogares enfrentando esta situación frente a la medición del 2014, cuando eran 3.202 hogares.

En Tunjuelito 86,6% de los hogares consideran que sus ingresos cubren los gastos mínimos o más

Al ser consultados sobre el nivel de ingresos para cubrir los gastos mínimos del hogar, los resultados obtenidos fueron: 65,3% considera que su ingreso alcanza solo para cubrir sus gastos mínimos; 21,4% que su ingreso alcanza para cubrir más que sus gastos mínimos; y 13,4% piensa que su ingreso no alcanza para cubrir sus gastos mínimos.

Los residentes de la localidad de Tunjuelito reportaron que en promedio pagan \$117.320 por el servicio de acueducto, alcantarillado y recolección de basuras, \$57.647 por la energía eléctrica y \$26.359 por el suministro de gas, lo que generaría un promedio mensual, considerando que el servicio de acueducto es bimensual, de \$142.665. Adicionalmente, el pago promedio por concepto de arrendamiento es de \$1.017.024 (el segundo más bajo de la ciudad); por concepto de cuota hipotecaria el pago es de \$841.634 y por leasing \$586.419 (el tercero más bajo de la ciudad).

Dentro de la categoría de gastos varios, los habitantes de la localidad informan que en promedio semanal gastan \$70.985 en combustibles y parqueaderos, \$70.805 en comidas fuera del hogar, \$64.081 en transporte, \$47.983 en correos y encomiendas, \$30.544 en bebidas alcohólicas cigarrillos y tabaco y \$9.238 en servicios de internet o cabinas telefónicas.

No olvide:

- La población de Tunjuelito disminuyó 7,5% con 15.159 personas menos, de las cuales 50,5% son mujeres y 49,5% hombres, conformando 2,4% de los hogares de Bogotá.
- Tunjuelito registró una tasa de ocupación de 52,2%, 8,4 p.p. menos que en la EMB 2014, 53.151 ocupados son asalariados y 29.651 son no asalariados.
- Disminuyó 27,7% la cantidad de hogares que se consideran pobres en Tunjuelito, pasando de 15.523 hogares en 2014 a 11.223 hogares en 2017.
- Tunjuelito paga en promedio mensual \$142.665 por concepto de servicios públicos, \$1.017.024 por arriendo y \$841.634 de cuota hipotecaria.

Notas metodológicas:

La EMB 2011, 2014 y 2017 permite conocer la situación de los hogares de Bogotá a escala local. Los resultados de la misma no son comparables con otros resultados de otras encuestas a hogares a escala ciudad, por ejemplo, Gran Encuesta Integrada de Hogares o la Encuesta de Calidad de Vida.