

Encuesta Mensual de Servicios de Bogotá

Noviembre de 2021

Gráfico 1. Variación anual de los ingresos nominales, según subsector de servicios Bogotá

Noviembre 2021^p/ noviembre 2020



Fuente: DANE, Secretaría Distrital de Desarrollo Económico (Convenio 440 de 2021) – EMSB
p Cifra provisional

- Introducción
- Evolución general de los subsectores de servicios
- Evolución por subsector de servicios
- Ficha metodológica
- Glosario



INTRODUCCIÓN

La Encuesta Mensual de Servicios de Bogotá es una operación estadística por medio de la cual el Departamento Administrativo Nacional de Estadística (DANE) obtiene la información de las variables principales del sector servicios para el análisis de su evolución en el corto plazo en la ciudad de Bogotá.

En el proceso permanente de mejoramiento y actualización de las estadísticas económicas y con el propósito de responder a estándares nacionales e internacionales, tanto metodológicos como de clasificación, a partir del mes estadístico enero de 2020 se dan a conocer al público los resultados del rediseño de la Encuesta Mensual de Servicios de Bogotá que contempla varias mejoras metodológicas como la inclusión de resultados de la variable variación de los salarios promedio por subsector de servicios y tipo de contratación, además del paso a un muestreo probabilístico basado en un marco mejorado que incrementó la cobertura al implementar menores parámetros de inclusión. (Para mayor información en el cambio de parámetros de inclusión véase el archivo de anexos de la EMSB específicamente el Anexo 16 "A16. Notas metodológicas").

También se entregan resultados bajo una nueva desagregación pasando de 15 a 18 subsectores de servicios; dentro de los nuevos subsectores se encuentra la división 58 "*Actividades de edición*" que en la versión 3.0 de la CIIU estaba clasificada como actividades de manufactura y en la versión 4.0 de la CIIU pasó a clasificarse como una actividad de servicios.

Adicionalmente la actividad "*Salud humana privada*", se desagrega en las actividades "*Salud humana privada con internación*" y "*Salud humana privada sin internación*", de manera similar las "*Actividades administrativas y de apoyo de oficina y otras actividades*" se divide en "*Actividades administrativas y de apoyo de oficina y otras actividades excepto call center*" y "*Actividades de centros de llamadas (Call center)*".

1. EVOLUCIÓN GENERAL DE LOS SUBSECTORES DE SERVICIOS

1.1 Variación anual de los ingresos nominales y contribución por tipo de ingresos, según subsector de servicios (noviembre 2021 / noviembre 2020)

En noviembre de 2021, todos los subsectores de servicios presentaron variación positiva en los ingresos totales, en comparación con noviembre de 2020.

Tabla 1. Variación anual de los ingresos y contribución por tipo de ingresos, según subsector de servicios
Noviembre 2021^P / noviembre 2020

Sección	División	Descripción	Clasificación CIU Rev. 4 A.C.		Ingresos por servicios	Venta de Mercancías	Otros Ingresos
			Ingresos nominales	Variación (%)			
					Contribución ^(PP)		
H	División 52	Almacenamiento y actividades complementarias al transporte	75,7		71,5	0,0	4,2
H	División 53	Correo y servicios de mensajería	21,3		21,1	-0,3	0,4
I	División 56	Restaurantes, catering y bares	36,7		34,6	-1,1	3,2
J	División 58	Actividades de edición	4,4		-2,1	3,7	2,8
J	División 59, excepto Clase 5920	Producción de películas cinematográficas y programas de televisión	711,6		530,0	72,5	109,1
J	División 60 y Clase 6391	Actividades de programación y transmisión, agencias de noticias	23,0		25,3	0,0	-2,3
J	División 61	Telecomunicaciones	16,2		15,0	1,3	0,0
J	División 62, División 63, excepto Clase 6391	Desarrollo de sistemas informáticos y procesamiento de datos	7,7		9,1	-2,0	0,6
LN	Sección L. División 68 Sección N. Divisiones 7710, 7729 y 7730	Inmobiliarias, alquiler de maquinaria y equipo	12,7		12,6	0,2	-0,2
M	Divisiones 69, 70, 71, 72, Clase 7320, División 74	Actividades profesionales científicas y técnicas	41,0		41,2	-0,1	-0,1
M	Clase 7310	Publicidad	31,7		31,9	-0,1	0,0
N	Divisiones 78, 80 y 81, excepto Clase 8130	Actividades de empleo, seguridad e investigación privada, servicios a edificios	17,8		17,4	0,2	0,2
N	Clase 8220	Actividades de centros de llamadas (Call center)	6,2		6,3	0,0	0,0
N	División 82 excepto Clase 8220	Actividades administrativas y de apoyo de oficina y otras actividades, excepto call center	41,5		39,1	-0,2	2,5
P	Grupo 854	Educación superior privada	11,9		10,0	0,0	1,8
Q	Clase 8610	Salud humana privada con internación	15,9		16,2	0,0	-0,3
Q	División 86 excepto Clase 8610	Salud humana privada sin internación	7,9		8,2	1,1	-1,4
S	Divisiones 90, 92, 93, 95 y 96	Otros servicios de entretenimiento y otros servicios	34,9		29,7	2,3	2,8

Fuente: DANE, Secretaría Distrital de Desarrollo Económico (Convenio 440 de 2021) – EMSB

^p Cifra provisional

(PP) Puntos porcentuales

Nota: por aproximación decimal, se puede presentar diferencia en la suma de las contribuciones frente a la variación total.

Noviembre 2021

1.2 Variación anual del personal ocupado total y contribución por tipo de contratación, según subsector de servicios (noviembre 2021 / noviembre 2020)

En noviembre de 2021, dieciseis de los dieciocho subsectores de servicios presentaron variación positiva en el personal ocupado total, en comparación con noviembre de 2020.

**Tabla 2. Variación anual del personal ocupado total y contribución por categoría de contratación, según subsector de servicios
Noviembre 2021^P / noviembre 2020**

Clasificación CIU Rev. 4 A.C.			Personal ocupado total*	Permanente	Temporal directo	Agencias	Misión** Hora cátedra***
Sección	División	Descripción	Variación (%)	Contribución (PP)			
H	División 52	Almacenamiento y actividades complementarias al transporte	15,0	8,5	4,3	2,2	--
H	División 53	Correo y servicios de mensajería	3,0	0,5	3,6	-1,2	--
I	División 56	Restaurantes, catering y bares	12,8	7,0	3,6	2,1	--
J	División 58	Actividades de edición	-5,7	-2,9	-2,7	-0,2	--
J	División 59, excepto Clase 5920	Producción de películas cinematográficas y programas de televisión	7,7	5,0	-12,4	15,0	--
J	División 60 y Clase 6391	Actividades de programación y transmisión, agencias de noticias	2,8	-1,8	1,9	2,6	--
J	División 61	Telecomunicaciones	4,8	2,9	0,5	1,5	--
J	División 62, División 63, excepto Clase 6391	Desarrollo de sistemas informáticos y procesamiento de datos	8,8	6,3	1,8	0,6	--
LN	Sección L. División 68 Sección N. Divisiones 7710, 7729 y 7730	Inmobiliarias, alquiler de maquinaria y equipo	2,9	1,0	1,7	0,2	--
M	Divisiones 69, 70, 71, 72, Clase 7320, División 74	Actividades profesionales científicas y técnicas	7,7	1,4	5,4	0,9	--
M	Clase 7310	Publicidad	17,8	5,4	10,5	1,8	--
N	Divisiones 78, 80 y 81, excepto Clase 8130	Actividades de empleo, seguridad e investigación privada, servicios a edificios	14,7	0,7	3,2	0,0	10,7
N	Clase 8220	Actividades de centros de llamadas (Call center)	-1,6	-2,1	1,0	-0,5	--
N	División 82 excepto Clase 8220	Actividades administrativas y de apoyo de oficina y otras actividades, excepto call center	7,3	-6,7	9,9	4,1	--
P	Grupo 854	Educación superior privada	3,0	0,3	2,3	0,1	0,3
Q	Clase 8610	Salud humana privada con internación	3,3	2,3	1,2	-0,2	--
Q	División 86 excepto Clase 8610	Salud humana privada sin internación	8,9	7,9	0,6	0,4	--
S	Divisiones 90, 92, 93, 95 y 96	Otros servicios de entretenimiento y otros servicios	6,5	-0,7	4,6	2,6	--

Fuente: DANE, Secretaría Distrital de Desarrollo Económico (Convenio 440 de 2021) – EMSB

p Cifra provisional

(PP) Puntos porcentuales

* Incluye personal permanente, personal temporal directo y personal temporal contratado a través de agencias de suministro de personal.

** Personal en misión aplica para la sección N, divisiones 78, 80 y 81, excepto Clase 8130.

*** Personal hora cátedra aplica para la sección P - grupo 854 .

Nota: por aproximación decimal, se puede presentar diferencia en la suma de las contribuciones frente a la variación total.

Noviembre 2021

1.3 Variación anual de los salarios y contribución por tipo de contratación, según subsector de servicios (noviembre 2021 / noviembre 2020)

En noviembre de 2021, diecisiete de los dieciocho subsectores de servicios presentaron variación positiva en los salarios, en comparación con noviembre de 2020.

**Tabla 3. Variación anual de los salarios y contribución por categoría de contratación, según subsector de servicios
Noviembre 2021^P / noviembre 2020**

Clasificación CIU Rev. 4 A.C.			Personal ocupado sin agencias	Permanente	Temporal directo	Hora cátedra***
Sección	División	Descripción	Variación (%)	Contribución (PP)		
H	División 52	Almacenamiento y actividades complementarias al transporte	6,6	4,9	1,7	--
H	División 53	Correo y servicios de mensajería	-1,4	0,0	-1,4	--
I	División 56	Restaurantes, catering y bares	16,1	11,6	4,5	--
J	División 58	Actividades de edición	4,4	4,2	0,2	--
J	División 59, excepto Clase 5920	Producción de películas cinematográficas y programas de televisión	36,7	47,1	-10,5	--
J	División 60 y Clase 6391	Actividades de programación y transmisión, agencias de noticias	13,3	9,6	3,7	--
J	División 61	Telecomunicaciones	2,7	2,6	0,1	--
J	División 62, División 63, excepto Clase 6391	Desarrollo de sistemas informáticos y procesamiento de datos	9,3	7,6	1,7	--
LN	Sección L. División 68 Sección N. Divisiones 7710, 7729 y 7730	Inmobiliarias, alquiler de maquinaria y equipo	4,7	3,7	1,0	--
M	Divisiones 69, 70, 71, 72, Clase 7320, División 74	Actividades profesionales científicas y técnicas	4,6	0,5	4,0	--
M	Clase 7310	Publicidad	8,4	5,6	2,8	--
N	Divisiones 78, 80 y 81, excepto Clase 8130	Actividades de empleo, seguridad e investigación privada, servicios a edificios	1,4	-0,3	1,6	--
N	Clase 8220	Actividades de centros de llamadas (Call center)	5,6	5,4	0,2	--
N	División 82 excepto Clase 8220	Actividades administrativas y de apoyo de oficina y otras actividades, excepto call center	7,7	2,4	5,4	--
P	Grupo 854	Educación superior privada	1,9	0,8	0,5	0,6
Q	Clase 8610	Salud humana privada con internación	5,8	4,7	1,1	--
Q	División 86 excepto Clase 8610	Salud humana privada sin internación	6,5	7,0	-0,5	--
S	Divisiones 90, 92, 93, 95 y 96	Otros servicios de entretenimiento y otros servicios	11,1	8,1	3,0	--

Fuente: DANE, Secretaría Distrital de Desarrollo Económico (Convenio 440 de 2021) – EMSB

^p Cifra provisional

(PP) Puntos porcentuales

* Hace referencia a la variación de los salarios promedio del personal ocupado total excluyendo al personal contratado a través de agencias de suministro de personal.

** Personal en misión aplica para la sección N, divisiones 78, 80 y 81, excepto Clase 8130.

*** Personal hora cátedra aplica para la sección P - grupo 854 .

Nota: por aproximación decimal, se puede presentar diferencia en la suma de las contribuciones frente a la variación total.

1.4 Variación año corrido de los ingresos nominales, personal ocupado total y salarios, según subsector de servicios

En lo corrido del año hasta noviembre de 2021, todos los subsectores de servicios presentaron variación positiva en los ingresos, al igual que los salarios y once subsectores presentaron variación positiva en el personal ocupado, en comparación con el mismo periodo de 2020.

Tabla 4. Variación año corrido de los ingresos nominales, personal ocupado total y salarios, según subsector de servicios

Enero - noviembre 2021^p / enero - noviembre 2020

Clasificación CIU Rev. 4 A.C.			Variación (%) Año corrido		
Sección	División	Descripción	Ingresos	Personal Ocupado total*	Salarios**
H	División 52	Almacenamiento y actividades complementarias al transporte	43,1	0,2	14,6
H	División 53	Correo y servicios de mensajería	14,4	-0,9	3,1
I	División 56	Restaurantes, catering y bares	34,8	-10,7	21,5
J	División 58	Actividades de edición	4,5	-9,4	5,2
J	División 59, excepto Clase 5920	Producción de películas cinematográficas y programas de televisión	210,0	-17,3	57,8
J	División 60 y Clase 6391	Actividades de programación y transmisión, agencias de noticias	31,3	1,5	10,7
J	División 61	Telecomunicaciones	17,2	3,1	1,4
J	División 62, División 63, excepto Clase 6391	Desarrollo de sistemas informáticos y procesamiento de datos	8,2	3,7	11,0
LN	Sección L. División 68 Sección N. Divisiones 7710, 7729 y 7730	Inmobiliarias, alquiler de maquinaria y equipo	7,6	-3,2	8,8
M	Divisiones 69, 70, 71, 72, Clase 7320, División 74	Actividades profesionales científicas y técnicas	15,8	0,03	7,4
M	Clase 7310	Publicidad	22,2	8,6	6,4
N	Divisiones 78, 80 y 81, excepto Clase 8130	Actividades de empleo, seguridad e investigación privada, servicios a edificios	12,4	5,8	5,9
N	Clase 8220	Actividades de centros de llamadas (Call center)	11,2	5,3	7,8
N	División 82 excepto Clase 8220	Actividades administrativas y de apoyo de oficina y otras actividades, excepto call center	21,5	-0,7	5,2
P	Grupo 854	Educación superior privada	4,3	-1,6	2,1
Q	Clase 8610	Salud humana privada con internación	29,1	6,7	4,4
Q	División 86 excepto Clase 8610	Salud humana privada sin internación	23,3	6,8	6,3
S	Divisiones 90, 92, 93, 95 y 96	Otros servicios de entretenimiento y otros servicios	30,6	2,4	16,0

Fuente: DANE, Secretaría Distrital de Desarrollo Económico (Convenio 440 de 2021) – EMSB

^p Cifra provisional

* Incluye personal permanente, personal temporal directo y personal temporal contratado a través de agencias de suministro de personal.

** Hace referencia a la variación de los salarios promedio del personal ocupado total excluyendo al personal contratado a través de agencias de suministro de personal.

1.5 Variación doce meses de los ingresos nominales, personal ocupado total y salarios, según subsector de servicios

En el año móvil comprendido entre diciembre de 2020 y noviembre de 2021, todos los subsectores de servicios presentaron variación positiva en los ingresos, nueve presentaron variación positiva en el personal ocupado y todos los subsectores presentaron variación positiva en los salarios, en comparación con el mismo periodo comprendido entre los años 2019 y 2020.

Tabla 5. Variación doce meses de los ingresos nominales, personal ocupado total y salarios, según subsector de servicios

Diciembre 2020 - noviembre 2021^p / diciembre 2019 - noviembre 2020

Sección	División	Descripción	Variación (%) Doce meses		
			Ingresos	Personal Ocupado total*	Salarios**
H	División 52	Almacenamiento y actividades complementarias al transporte	36,4	-1,9	14,7
H	División 53	Correo y servicios de mensajería	14,5	-1,4	3,3
I	División 56	Restaurantes, catering y bares	24,7	-12,5	19,5
J	División 58	Actividades de edición	2,2	-9,5	5,7
J	División 59, excepto Clase 5920	Producción de películas cinematográficas y programas de televisión	154,4	-19,5	52,8
J	División 60 y Clase 6391	Actividades de programación y transmisión, agencias de noticias	29,7	0,9	9,9
J	División 61	Telecomunicaciones	14,4	2,3	1,8
J	División 62, División 63, excepto Clase 6391	Desarrollo de sistemas informáticos y procesamiento de datos	7,6	3,0	11,1
LN	Sección L. División 68				
	Sección N. Divisiones 7710, 7729 y 7730	Inmobiliarias, alquiler de maquinaria y equipo	4,8	-4,2	8,5
M	Divisiones 69, 70, 71, 72, Clase 7320, División 74	Actividades profesionales científicas y técnicas	11,9	-1,1	7,3
M	Clase 7310	Publicidad	13,9	6,4	6,2
N	Divisiones 78, 80 y 81, excepto Clase 8130	Actividades de empleo, seguridad e investigación privada, servicios a edificios	10,4	4,0	5,8
N	Clase 8220	Actividades de centros de llamadas (Call center)	12,0	6,2	8,1
N	División 82 excepto Clase 8220	Actividades administrativas y de apoyo de oficina y otras actividades, excepto call center	15,5	-1,5	4,5
P	Grupo 854	Educación superior privada	3,9	-2,0	2,3
Q	Clase 8610	Salud humana privada con internación	28,0	6,6	4,2
Q	División 86 excepto Clase 8610	Salud humana privada sin internación	21,9	6,0	5,6
S	Divisiones 90, 92, 93, 95 y 96	Otros servicios de entretenimiento y otros servicios	26,2	1,3	14,8

Fuente: DANE, Secretaría Distrital de Desarrollo Económico (Convenio 440 de 2021) – EMSB

^p Cifra provisional

* Incluye personal permanente, personal temporal directo y personal temporal contratado a través de agencias de suministro de personal.

** Hace referencia a la variación de los salarios promedio del personal ocupado total excluyendo al personal contratado a través de agencias de suministro de personal.

1.6 Variación bienal de los ingresos nominales, personal ocupado total y salarios, según subsector de servicios

En noviembre de 2021, catorce de los dieciocho subsectores de servicios presentaron variación positiva en los ingresos, cinco presentaron variación positiva en el personal ocupado y todos los subsectores presentaron variación positiva en los salarios, en comparación con noviembre de 2019.

Tabla 6. Variación bienal de los ingresos nominales, personal ocupado total y salarios, según subsector de servicios
Noviembre 2021^P / noviembre 2019

Sección	División	Descripción	Variación (%) bienal		
			Ingresos	Personal Ocupado total*	Salarios**
H	División 52	Almacenamiento y actividades complementarias al transporte	40,6	-7,3	18,7
H	División 53	Correo y servicios de mensajería	31,3	-6,4	5,7
I	División 56	Restaurantes, catering y bares	-2,8	-21,1	11,3
J	División 58	Actividades de edición	-10,0	-14,2	10,1
J	División 59, excepto Clase 5920	Producción de películas cinematográficas y programas de televisión	112,0	-38,0	31,0
J	División 60 y Clase 6391	Actividades de programación y transmisión, agencias de noticias	27,8	-4,2	13,4
J	División 61	Telecomunicaciones	23,5	-3,7	7,1
J	División 62, División 63, excepto Clase 6391	Desarrollo de sistemas informáticos y procesamiento de datos	9,7	4,5	21,0
LN	Sección L. División 68 Sección N. Divisiones 7710, 7729 y 7730	Inmobiliarias, alquiler de maquinaria y equipo	-1,2	-12,8	7,8
M	Divisiones 69, 70, 71, 72, Clase 7320, División 74	Actividades profesionales científicas y técnicas	16,3	-6,2	12,3
M	Clase 7310	Publicidad	10,6	1,2	12,6
N	Divisiones 78, 80 y 81, excepto Clase 8130	Actividades de empleo, seguridad e investigación privada, servicios a edificios	3,8	-4,6	8,5
N	Clase 8220	Actividades de centros de llamadas (Call center)	24,9	14,2	13,6
N	División 82 excepto Clase 8220	Actividades administrativas y de apoyo de oficina y otras actividades, excepto call center	12,8	-4,8	8,3
P	Grupo 854	Educación superior privada	-1,1	-6,5	4,6
Q	Clase 8610	Salud humana privada con internación	25,1	8,3	8,9
Q	División 86 excepto Clase 8610	Salud humana privada sin internación	16,8	6,0	5,8
S	Divisiones 90, 92, 93, 95 y 96	Otros servicios de entretenimiento y otros servicios	7,0	-4,0	12,4

Fuente: DANE, Secretaría Distrital de Desarrollo Económico (Convenio 440 de 2021) – EMSB

^p Cifra provisional

* Incluye personal permanente, personal temporal directo y personal temporal contratado a través de agencias de suministro de personal.

** Hace referencia a la variación de los salarios promedio del personal ocupado total excluyendo al personal contratado a través de agencias de suministro de personal.

2. EVOLUCIÓN POR SUBSECTOR DE SERVICIOS

A continuación, se presentan los tres subsectores de servicios con las variaciones de ingresos nominales más altas.

2.1 Subsectores de servicios con las tres variaciones más altas

2.1.1 Producción de películas cinematográficas y programas de televisión

2.1.1.1 Variación anual: noviembre 2021 / noviembre 2020

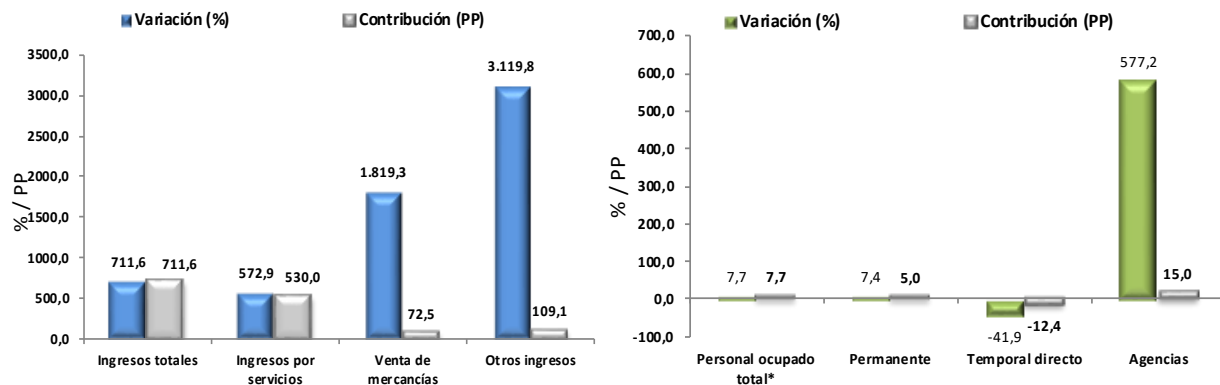
En noviembre de 2021, los servicios de producción de películas cinematográficas y programas de televisión registraron un incremento de 711,6% en los ingresos nominales, el personal ocupado total presentó un crecimiento de 7,7% y los salarios registraron un aumento de 36,7%, en comparación con noviembre de 2020.

Gráfico 2. Variación anual y contribución de los ingresos nominales por tipo, personal ocupado total y salarios por tipo de contratación

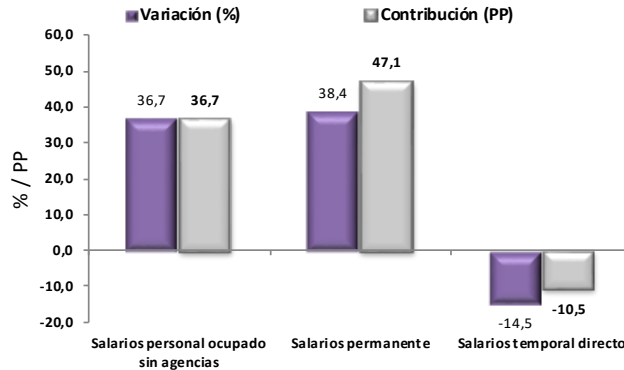
Producción de películas cinematográficas y programas de televisión

Total Bogotá

Noviembre 2021^P



Noviembre 2021



Fuente: DANE, Secretaría Distrital de Desarrollo Económico (Convenio 440 de 2021) – EMSB
 p Cifra provisional

(PP) Puntos porcentuales

* Incluye personal permanente, personal temporal directo y personal temporal contratado a través de agencias de suministro de personal.

Nota: por aproximación decimal, se puede presentar diferencia en la suma de las contribuciones frente a la variación total.

En comparación con el mismo mes de 2020, en noviembre de 2021 los ingresos totales presentaron un aumento de 711,6%, que se explica por el incremento de 572,9% en los ingresos por servicios, de 3.119,8% en otros ingresos operacionales y de 1.819,3% en la venta de mercancías.

En noviembre de 2021 el personal ocupado total presentó una variación de 7,7%, en comparación con noviembre de 2020, que se explica por el incremento de 577,2% en el personal contratado a través de agencias y de 7,4% en el personal permanente. Por su lado, el personal temporal directo registró una disminución de 41,9%.

Mientras que los salarios en noviembre de 2021 presentaron un aumento de 36,7%, en comparación con noviembre de 2020, que se explica por el incremento de 38,4% en los salarios del personal permanente.

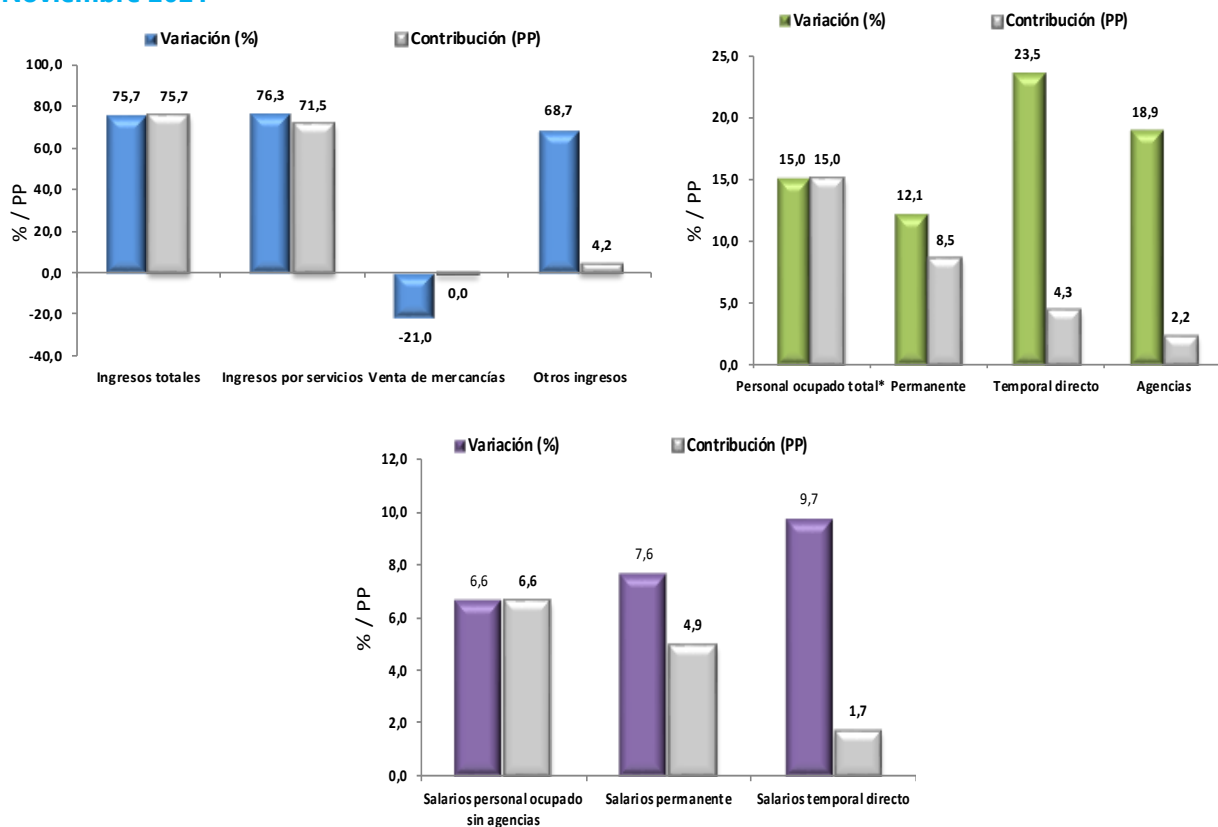
2.1.2 Almacenamiento y actividades complementarias al transporte

2.1.2.1 Variación anual: noviembre 2021 / noviembre 2020

En noviembre de 2021, los servicios de almacenamiento y actividades complementarias al transporte registraron un incremento de 75,7% en los ingresos nominales, el personal ocupado total presentó un crecimiento de 15,0% y los salarios registraron un aumento de 6,6%, en comparación con noviembre de 2020.

Gráfico 3. Variación anual y contribución de los ingresos nominales por tipo, personal ocupado total y salarios por tipo de contratación

Almacenamiento y actividades complementarias al transporte Total Bogotá Noviembre 2021^p



Fuente: DANE, Secretaría Distrital de Desarrollo Económico (Convenio 440 de 2021) – EMSB

^p Cifra provisional

(PP) Puntos porcentuales

* Incluye personal permanente, personal temporal directo y personal temporal contratado a través de agencias de suministro de personal.

Noviembre 2021

En comparación con el mismo mes de 2020, en noviembre de 2021 los ingresos totales presentaron un aumento de 75,7%, que se explica por el incremento de 76,3% en los ingresos por servicios y de 68,7% en otros ingresos operacionales. Por su lado, la venta de mercancías presentó una disminución de 21,0%.

En noviembre de 2021 el personal ocupado total presentó una variación de 15,0%, en comparación con noviembre de 2020, que se explica por el incremento de 12,1% en el personal permanente, de 23,5% en el personal temporal directo y de 18,9% en el personal contratado a través de agencias.

Mientras que los salarios en noviembre de 2021 presentaron un aumento de 6,6%, en comparación con noviembre de 2020, que se explica por el incremento de 7,6% en los salarios del personal permanente y de 9,7% en los salarios del personal temporal directo.

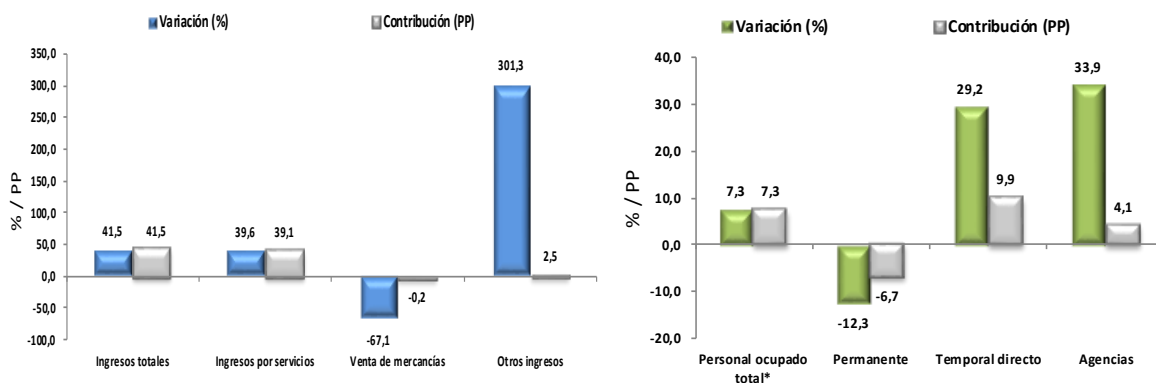
2.1.3 Actividades administrativas y de apoyo de oficina y otras actividades

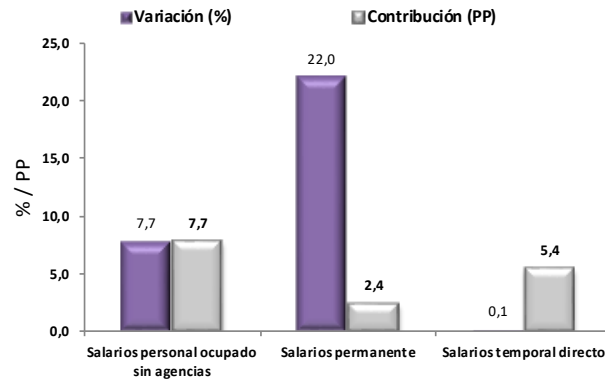
2.1.3.1 Variación anual: noviembre 2021 / noviembre 2020

En noviembre de 2021, los servicios de actividades administrativas y de apoyo de oficina y otras actividades registraron un crecimiento de 41,5% en los ingresos nominales, el personal ocupado total presentó un crecimiento de 7,3% y los salarios registraron un crecimiento de 7,7%, en comparación con noviembre de 2020.

Gráfico 4. Variación anual y contribución de los ingresos nominales por tipo, personal ocupado total y salarios por tipo de contratación

**Actividades administrativas y de apoyo de oficina y otras actividades
 Total Bogotá
 Noviembre 2021^P**





Fuente: DANE, Secretaría Distrital de Desarrollo Económico (Convenio 440 de 2021) – EMSB

p Cifra provisional

(PP) Puntos porcentuales

* Incluye personal permanente, personal temporal directo y personal temporal contratado a través de agencias de suministro de personal.

En comparación con el mismo mes de 2020, en noviembre de 2021 los ingresos totales presentaron un aumento de 41,5%, que se explica por el incremento de 39,6% en los ingresos por servicios y de 301,3% en otros ingresos operacionales. Por su lado, la venta de mercancías registró una disminución de 67,1%.

En noviembre de 2021 el personal ocupado total presentó una variación de 7,3%, en comparación con noviembre de 2020, que se explica por el incremento de 29,2% en el personal temporal directo y de 33,9% en el personal contratado a través de agencias. Por su lado, el personal permanente presentó una disminución de 12,3%.

Mientras que los salarios en noviembre de 2021 presentaron un aumento de 7,7%, en comparación con noviembre de 2020, que se explica por el incremento de 22,0% en los salarios del personal permanente y de 0,1% en los salarios del personal temporal directo.

FICHA METODOLÓGICA

UNIVERSO DE ESTUDIO

Son las unidades económicas formalmente establecidas (con NIT y registro mercantil) ubicadas en la ciudad de Bogotá, cuya principal actividad es la prestación de los servicios.

POBLACIÓN OBJETIVO

Son las unidades económicas formalmente establecidas (con NIT y registro mercantil) ubicadas en la ciudad de Bogotá que cumplen con los parámetros establecidos y cuya principal actividad es la prestación de alguno de los siguientes servicios:

Cuadro 1. Parámetros de inclusión según subsector de servicios

Clasificación CIIU Rev. 4 A.C.			
Sección	División	Descripción	Parámetros de inclusión
H	División 52	Almacenamiento y actividades complementarias al transporte	\$1.300 millones de ingresos anuales y/o personal ocupado promedio anual mayor o igual a 20.
H	División 53	Correo y servicios de mensajería	\$1.300 millones de ingresos anuales y/o personal ocupado promedio anual mayor o igual a 20.
I	División 56	Restaurantes Catering y Bares	\$1.300 millones de ingresos anuales y/o personal ocupado promedio anual mayor o igual a 20.
J	División 58	Actividades de edición	\$1.300 millones de ingresos anuales y/o personal ocupado promedio anual mayor o igual a 20.
J	División 59, excepto Clase 5920	Producción de Películas cinematográficas y programas de televisión.	\$1.300 millones de ingresos anuales y/o personal ocupado promedio anual mayor o igual a 20.
J	División 60 y Clase 6391	Actividades de programación, transmisión y/o difusión y Actividades de agencias de noticias	\$1.300 millones de ingresos anuales y/o personal ocupado promedio anual mayor o igual a 20.
J	División 61	Telecomunicaciones	\$1.300 millones de ingresos anuales y/o personal ocupado promedio anual mayor o igual a 20.

Boletín técnico

ENCUESTA MENSUAL DE SERVICIOS BOGOTÁ



El futuro es de todos

Gobierno de Colombia

Noviembre 2021

J	División 62, División 63, excepto Clase 6391	Desarrollo de sistemas informáticos, consultoría informática y actividades de servicios de información	\$1.300 millones de ingresos anuales y/o personal ocupado promedio anual mayor o igual a 20.
LN	División 68 y 77, excepto clase 7722	Actividades inmobiliarias. Actividades de alquiler y arrendamiento	\$1.300 millones de ingresos anuales y/o personal ocupado promedio anual mayor o igual a 20.
M	Divisiones 69, 70, 71, 72, Clase 7320, División 74	Actividades profesionales, científicas y técnicas.	\$1.300 millones de ingresos anuales y/o personal ocupado promedio anual mayor o igual a 20.
M	Clase 7310	Publicidad	\$1.300 millones de ingresos anuales y/o personal ocupado promedio anual mayor o igual a 20.
N	Divisiones 78, 80 y 81, excepto Clase 8130	Actividades de empleo, seguridad e investigación privada, servicios a edificios	\$1.300 millones de ingresos anuales y/o personal ocupado promedio anual mayor o igual a 100.
N	División 82 excepto la clase 8220	Actividades administrativas y de apoyo de oficinas y otras actividades de apoyo a empresas	\$1.300 millones de ingresos anuales y/o personal ocupado promedio anual mayor o igual a 20.
N	Clase 8220	Actividades de centros de llamadas (Call center)	\$1.300 millones de ingresos anuales y/o personal ocupado promedio anual mayor o igual a 100.
P	Grupo 854	Educación superior	\$1.300 millones de ingresos anuales y/o personal ocupado promedio anual mayor o igual a 20.
Q	Clase 8610	Actividades de hospitales y clínicas con internación	1.300 millones de ingresos anuales y/o personal ocupado promedio anual mayor o igual a 20.
Q	Divisiones 86 y 87, excepto clases 8610 y 8790	Actividades de atención de la salud humana, excluyendo con internación	\$1.300 millones de ingresos anuales y/o personal ocupado promedio anual mayor o igual a 20.
S	División 90, clase 9200, división 93, clase 9511 y división 96	Actividades creativas, artísticas y de entretenimiento. Actividades de juegos de azar y apuestas	\$1.300 millones de ingresos anuales y/o personal ocupado promedio anual mayor o igual a 20.

COBERTURA GEOGRÁFICA

La cobertura geográfica de la EMSB corresponde a la ciudad de Bogotá.

MARCO DE LA MUESTRA

El marco estadístico de la EMSB es un listado de 4.008 unidades locales de empresas que se identifican con el NIT o registro mercantil y se ubican con la dirección, teléfono y correo electrónico. Para su construcción se partió del directorio conformado por las investigaciones DANE que incluyen actividades del sector de servicios, entre estas la EAS (Encuesta Anual de Servicios), EMS (Encuesta Mensual de Servicios), MTSB (Muestra Trimestral de Servicios Bogotá). Su cobertura es la ciudad de Bogotá y se ha alimentado de registros administrativos, como PILA, suministrados por el grupo de directorios del DANE, directorio del censo económico y de la mini encuesta de Bogotá realizada en el año 2018.

TAMAÑO DE LA MUESTRA

La muestra seleccionada a partir del marco es de 1.601 fuentes.

UNIDADES ESTADÍSTICAS

Unidad de observación: Es la unidad local de empresas formalmente establecidas con NIT y registro mercantil, ubicadas en la ciudad de Bogotá, que de manera exclusiva o predominante se dedica a las actividades económicas del sector servicios determinadas en la CIIU Rev. 4 A.C., que enmarcan la EMSB.

Unidad de muestreo: Son las unidades locales de empresas ubicadas en la ciudad de Bogotá que por su tamaño en ingresos o personal ocupado cumplen con los parámetros de interés para la sección correspondiente (Cuadro 1) de acuerdo a su actividad en CIIU4.

Unidad de análisis: Ingresos nominales operacionales por tipo de ingresos y personal ocupado por categoría de ocupación, según subsector de servicios.

TIPO DE INVESTIGACIÓN

Muestra probabilística estratificada aleatoria para cada uno de los dominios de estudio. Excepto para las *“Actividades cinematográficas, de video y programas de televisión”*, y *“Actividades de programación, transmisión y/o difusión de agencias de noticias”*, en las cuales se miden todas las empresas del directorio que cumplen con los parámetros de inclusión.

INDICADORES DE CALIDAD

El martes 9 de noviembre de 2021 los sistemas de la entidad fueron objeto de un acceso abusivo; incidente tecnológico que condujo a la inhabilitación de los servicios informáticos. Este hecho originó la necesidad de implementar estrategias para adelantar el proceso de levantamiento, análisis y depuración de la información de la Encuesta Mensual de Servicios de Bogotá a través de mecanismos complementarios a los tradicionales. Como consecuencia, en el mes de referencia noviembre de 2021 se tienen limitaciones en la tasa de cobertura habitualmente presentada por los resultados de esta operación estadística, las cuales se superan mediante el proceso de imputación de información en deuda.

- El porcentaje de cobertura para noviembre de 2021 fue de 87,9%.
- La tasa de no respuesta fue de 12,1%.

Tabla 7. Tasas de cobertura e imputación por variable de ingresos, personal ocupado y costos de personal ocupado sin incluir agencia, según subsector de servicios.

Descripción División - Clase CIU Rev. 4 A.C.	Tasas de cobertura por variable			Tasas de imputación por variable		
	Ingresos totales nominales	Personal ocupado total	Costos de personal ocupado sin agencias	Ingresos totales nominales	Personal ocupado total	Costos de personal ocupado sin agencias
Almacenamiento y actividades complementarias al transporte	93,9	94,8	92,2	6,1	5,2	7,8
Correo y servicios de mensajería	99,7	99,3	99,1	0,3	0,7	0,9
Restaurantes, catering y bares	93,3	91,8	93,1	6,7	8,2	6,9
Actividades de edición	92,1	91,1	94,0	7,9	8,9	6,0
Producción de películas cinematográficas y programas de televisión	100,0	100,0	100,0	0,0	0,0	0,0
Actividades de programación y transmisión, agencias de noticias	98,7	98,6	97,5	1,3	1,4	2,5
Telecomunicaciones	96,5	83,8	92,3	3,5	16,2	7,7
Desarrollo de sistemas informáticos y procesamiento de datos	89,1	86,1	86,4	10,9	13,9	13,6
Inmobiliarias, alquiler de maquinaria y equipo	94,6	92,0	94,8	5,4	8,0	5,2
Actividades profesionales científicas y técnicas	87,0	81,0	82,7	13,0	19,0	17,3
Publicidad	80,0	81,0	87,3	20,0	19,0	12,7
Actividades de empleo, seguridad e investigación privada, servicios a edificios	92,8	92,6	93,8	7,2	7,4	6,2
Actividades administrativas y de apoyo de oficina y otras actividades excepto call center	84,2	93,8	93,5	15,8	6,2	6,5
Actividades de centros de llamadas (Call center)	99,6	99,3	99,5	0,4	0,7	0,5
Educación superior privada	98,4	98,7	100,0	1,6	1,3	0,0
Salud humana privada con internación	94,0	93,4	93,3	6,0	6,6	6,7
Salud humana privada sin internación	86,2	88,4	89,2	13,8	11,6	10,8
Otros servicios de entretenimiento y otros servicios	96,7	94,4	96,3	3,3	5,6	3,7

Fuente: DANE – EMSB



GLOSARIO

Principales términos utilizados:

Servicios: Productos heterogéneos generados cada vez que son solicitados, sobre los cuales no recaen derechos de propiedad por parte del usuario y no pueden ser negociados por separado de su producción, transportados o almacenados.

Ingresos: Valor monetario recibido por la empresa a cambio de la prestación de servicios a otras personas, empresas y a los hogares.

Personal ocupado: Corresponde al personal que labora en la empresa o establecimiento, contratado de forma directa por esta o a través de empresas especializadas, y a los propietarios, socios y familiares sin remuneración fija.

Salarios promedio: hace referencia al salario promedio del personal ocupado contratado directamente por la empresa.

Sueldos y salarios del personal permanente: remuneración fija u ordinaria (en dinero y/o en especie) que percibe el trabajador por las labores desarrolladas en la empresa antes de deducciones y descuentos y están constituidos por el salario integral, los sueldos y salarios, horas extras, dominicales, festivos, comisiones por ventas bonificaciones o viáticos de carácter permanente cuya contratación es por término indefinido.

Sueldos y salarios del personal contratado directamente por la empresa: valor pagado al personal temporal contratado directamente por la empresa, pero con vinculación a término definido o fijo.

Boletín técnico
**ENCUESTA MENSUAL
DE SERVICIOS BOGOTÁ**

Noviembre 2021



Si requiere información adicional, contáctenos a través del correo
contacto@dane.gov.co

Departamento Administrativo Nacional de Estadística (DANE)
Bogotá, D.C. / Colombia

www.dane.gov.co