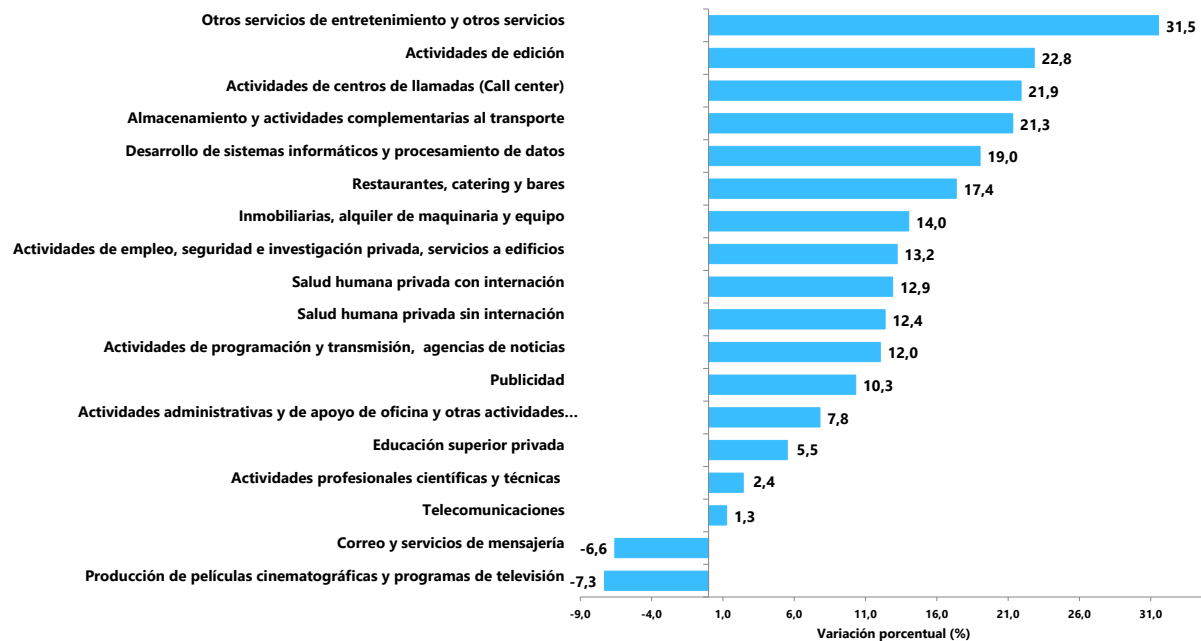


Encuesta Mensual de Servicios de Bogotá

Noviembre de 2022

Gráfico 1. Variación anual de los ingresos nominales, según subsector de servicios Bogotá
Noviembre 2022^p / noviembre 2021



Fuente: DANE, Secretaría Distrital de Desarrollo Económico (Convenio 654 de 2022) – EMSB
^p Cifra provisional

- Introducción
- Evolución general de los subsectores de servicios
- Evolución por subsector de servicios

- Ficha metodológica
- Glosario



INTRODUCCIÓN

La Encuesta Mensual de Servicios de Bogotá es una operación estadística por medio de la cual el Departamento Administrativo Nacional de Estadística (DANE) obtiene la información de las variables principales del sector servicios para el análisis de su evolución en el corto plazo en la ciudad de Bogotá.

En el proceso permanente de mejoramiento y actualización de las estadísticas económicas y con el propósito de responder a estándares nacionales e internacionales, tanto metodológicos como de clasificación, a partir del mes estadístico enero de 2020 se dan a conocer al público los resultados del rediseño de la Encuesta Mensual de Servicios de Bogotá que contempla varias mejoras metodológicas como la inclusión de resultados de la variable variación de los salarios promedio por subsector de servicios y tipo de contratación, además del paso a un muestreo probabilístico basado en un marco mejorado que incrementó la cobertura al implementar menores parámetros de inclusión. (Para mayor información en el cambio de parámetros de inclusión véase el archivo de anexos de la EMSB específicamente el Anexo 13 "A13. Notas metodológicas").

También se entregan resultados bajo una nueva desagregación pasando de 15 a 18 subsectores de servicios; dentro de los nuevos subsectores se encuentra la división 58 "Actividades de edición" que en la versión 3.0 de la CIIU estaba clasificada como actividades de manufactura y en la versión 4.0 de la CIIU pasó a clasificarse como una actividad de servicios.

Adicionalmente la actividad "Salud humana privada", se desagrega en las actividades "Salud humana privada con internación" y "Salud humana privada sin internación", de manera similar las "Actividades administrativas y de apoyo de oficina y otras actividades" se divide en "Actividades administrativas y de apoyo de oficina y otras actividades excepto call center" y "Actividades de centros de llamadas (Call center)".



1. EVOLUCIÓN GENERAL DE LOS SUBSECTORES DE SERVICIOS

1.1 Variación anual de los ingresos nominales y contribución por tipo de ingresos, según subsector de servicios (noviembre 2022 / noviembre 2021)

En noviembre de 2022, dieciséis de los dieciocho subsectores de servicios presentaron variación positiva en los ingresos totales, en comparación con noviembre de 2021.

**Tabla 1. Variación anual de los ingresos y contribución por tipo de ingresos, según subsector de servicios
Noviembre 2022^p / noviembre 2021**

Sección	División	Descripción	Clasificación CIU Rev. 4 A.C.		Ingresos por servicios		Venta de Mercancías		Otros Ingresos
			Ingresos nominales	Variación (%)	Ingresos por servicios	Contribución (PP)	Venta de Mercancías	Otros Ingresos	
H	División 52	Almacenamiento y actividades complementarias al transporte	21,3		18,9		0,1	2,3	
H	División 53	Correo y servicios de mensajería	-6,6		-7,2		0,1	0,5	
I	División 56	Restaurantes, catering y bares	17,4		16,3		0,7	0,4	
J	División 58	Actividades de edición	22,8		18,7		2,5	1,7	
J	División 59, excepto Clase 5920	Producción de películas cinematográficas y programas de televisión	-7,3		-17,8		0,3	10,2	
J	División 60 y Clase 6391	Actividades de programación y transmisión, agencias de noticias	12,0		11,3		0,0	0,7	
J	División 61	Telecomunicaciones	1,3		2,6		-1,8	0,5	
J	División 62, División 63, excepto Clase 6391	Desarrollo de sistemas informáticos y procesamiento de datos	19,0		19,8		-0,4	-0,4	
LN	Sección L. División 68 Sección N. Divisiones 7710, 7729 y 7730	Inmobiliarias, alquiler de maquinaria y equipo	14,0		12,7		0,3	1,0	
M	Divisiones 69, 70, 71, 72, Clase 7320, División 74	Actividades profesionales científicas y técnicas	2,4		2,3		0,0	0,1	
M	Clase 7310	Publicidad	10,3		10,4		-0,1	0,0	
N	Divisiones 78, 80 y 81, excepto Clase 8130	Actividades de empleo, seguridad e investigación privada, servicios a edificios	13,2		12,8		0,3	0,1	
N	Clase 8220	Actividades de centros de llamadas (Call center)	21,9		21,7		0,0	0,2	
N	División 82 excepto Clase 8220	Actividades administrativas y de apoyo de oficina y otras actividades, excepto call center	7,8		6,4		0,0	1,5	
P	Grupo 854	Educación superior privada	5,5		5,3		0,1	0,1	
Q	Clase 8610	Salud humana privada con internación	12,9		12,6		0,0	0,3	
Q	División 86 excepto Clase 8610	Salud humana privada sin internación	12,4		11,3		0,9	0,2	
S	Divisiones 90, 92, 93, 95 y 96	Otros servicios de entretenimiento y otros servicios	31,5		23,2		5,6	2,7	

Fuente: DANE, Secretaría Distrital de Desarrollo Económico (Convenio 654 de 2022) – EMSB

^p Cifra provisional

(PP) Puntos porcentuales

Nota: por aproximación decimal, se puede presentar diferencia en la suma de las contribuciones frente a la variación total.



1.2 Variación anual del personal ocupado total y contribución por tipo de contratación, según subsector de servicios (noviembre 2022 / noviembre 2021)

En noviembre de 2022, quince de los dieciocho subsectores de servicios presentaron variación positiva en el personal ocupado total, en comparación con noviembre de 2021.

Tabla 2. Variación anual del personal ocupado total y contribución por categoría de contratación, según subsector de servicios
Noviembre 2022^p / noviembre 2021

Clasificación CIU Rev. 4 A.C.			Personal ocupado total ¹	Permanente	Temporal directo	Agencias	Misión** Hora cátedra***
Sección	División	Descripción	Variación (%)	Contribución (PP)			
H	División 52	Almacenamiento y actividades complementarias al transporte	14,9	7,2	2,9	4,8	--
H	División 53	Correo y servicios de mensajería	-2,2	0,9	-2,8	-0,4	--
I	División 56	Restaurantes, catering y bares	11,9	7,6	3,0	1,2	--
J	División 58	Actividades de edición	2,9	3,5	0,0	-0,6	--
J	División 59, excepto Clase 5920	Producción de películas cinematográficas y programas de televisión	-3,5	3,5	-1,0	-6,0	--
J	División 60 y Clase 6391	Actividades de programación y transmisión, agencias de noticias	7,8	2,5	1,9	3,4	--
J	División 61	Telecomunicaciones	-6,5	-4,2	-1,1	-1,1	--
J	División 62, División 63, excepto Clase 6391	Desarrollo de sistemas informáticos y procesamiento de datos	6,1	7,3	-0,6	-0,6	--
LN	Sección L. División 68 Sección N. Divisiones 7710, 7729 y 7730	Inmobiliarias, alquiler de maquinaria y equipo	1,7	1,6	-1,0	1,1	--
M	Divisiones 69, 70, 71, 72, Clase 7320, División 74	Actividades profesionales científicas y técnicas	15,0	6,6	4,4	4,0	--
M	Clase 7310	Publicidad	0,4	4,8	-2,0	-2,4	--
N	Divisiones 78, 80 y 81, excepto Clase 8130	Actividades de empleo, seguridad e investigación privada, servicios a edificios	4,3	0,3	2,4	0,2	1,4
N	Clase 8220	Actividades de centros de llamadas (Call center)	0,4	7,7	-7,4	0,1	--
N	División 82 excepto Clase 8220	Actividades administrativas y de apoyo de oficina y otras actividades, excepto call center	7,7	5,0	5,7	-3,1	--
P	Grupo 854	Educación superior privada	3,5	1,2	2,2	-0,1	0,2
Q	Clase 8610	Salud humana privada con internación	3,9	2,8	0,1	1,0	--
Q	División 86 excepto Clase 8610	Salud humana privada sin internación	2,3	3,6	-1,1	-0,2	--
S	Divisiones 90, 92, 93, 95 y 96	Otros servicios de entretenimiento y otros servicios	9,9	5,3	2,3	2,3	--

Fuente: DANE, Secretaría Distrital de Desarrollo Económico (Convenio 654 de 2022) – EMSB

^p Cifra provisional

(PP) Puntos porcentuales

* Incluye personal permanente, personal temporal directo y personal temporal contratado a través de agencias de suministro de personal.

** Personal en misión aplica para la sección N, divisiones 78, 80 y 81, excepto Clase 8130.

*** Personal hora cátedra aplica para la sección P - grupo 854 .

Nota: por aproximación decimal, se puede presentar diferencia en la suma de las contribuciones frente a la variación total.



Noviembre 2022

1.3 Variación anual de los salarios y contribución por tipo de contratación, según subsector de servicios (noviembre 2022 / noviembre 2021)

En noviembre de 2022, todos los subsectores de servicios presentaron variación positiva en los salarios, en comparación con noviembre de 2021.

Tabla 3. Variación anual de los salarios y contribución por categoría de contratación, según subsector de servicios
Noviembre 2022^p / noviembre 2021

Sección	División	Descripción	Personal ocupado sin agencias*		Contribución (PP)		Hora cátedra***
			Variación (%)		Permanente	Temporal directo	
H	División 52	Almacenamiento y actividades complementarias al transporte	15,2		12,7	2,5	--
H	División 53	Correo y servicios de mensajería	9,2		6,2	3,0	--
I	División 56	Restaurantes, catering y bares	6,6		4,4	2,1	--
J	División 58	Actividades de edición	4,3		6,0	-1,7	--
J	División 59, excepto Clase 5920	Producción de películas cinematográficas y programas de televisión	13,1		8,8	4,3	--
J	División 60 y Clase 6391	Actividades de programación y transmisión, agencias de noticias	3,5		3,3	0,2	--
J	División 61	Telecomunicaciones	11,8		11,0	0,8	--
J	División 62, División 63, excepto Clase 6391	Desarrollo de sistemas informáticos y procesamiento de datos	14,7		14,9	-0,2	--
LN	Sección L. División 68 Sección N. Divisiones 7710, 7729 y 7730	Inmobiliarias, alquiler de maquinaria y equipo	11,1		9,9	1,2	--
M	Divisiones 69, 70, 71, 72, Clase 7320, División 74	Actividades profesionales científicas y técnicas	13,5		8,9	4,6	--
M	Clase 7310	Publicidad	11,3		12,4	-1,1	--
N	Divisiones 78, 80 y 81, excepto Clase 8130	Actividades de empleo, seguridad e investigación privada, servicios a edificios	9,6		2,0	7,6	--
N	Clase 8220	Actividades de centros de llamadas (Call center)	12,2		15,9	-3,8	--
N	División 82 excepto Clase 8220	Actividades administrativas y de apoyo de oficina y otras actividades, excepto call center	5,1		2,7	2,4	--
P	Grupo 854	Educación superior privada	4,3		1,4	1,5	1,4
Q	Clase 8610	Salud humana privada con internación	8,9		8,1	0,8	--
Q	División 86 excepto Clase 8610	Salud humana privada sin internación	9,3		10,0	-0,8	--
S	Divisiones 90, 92, 93, 95 y 96	Otros servicios de entretenimiento y otros servicios	11,2		7,6	3,6	--

Fuente: DANE, Secretaría Distrital de Desarrollo Económico (Convenio 654 de 2022) – EMSB

^p Cifra provisional

(PP) Puntos porcentuales

* Hace referencia a la variación de los salarios promedio del personal ocupado total excluyendo al personal contratado a través de agencias de suministro de personal.

*** Personal hora cátedra aplica para la sección P - grupo 854 .

Nota: por aproximación decimal, se puede presentar diferencia en la suma de las contribuciones frente a la variación total.

1.4 Variación año corrido de los ingresos nominales, personal ocupado total y salarios, según subsector de servicios

En el periodo enero a noviembre de 2022, todos los subsectores de servicios presentaron variación positiva en los ingresos nominales, diecisiete presentaron variación positiva en el personal ocupado y todos los subsectores presentaron variación positiva en los salarios, en comparación con el mismo periodo de 2021.

Tabla 4. Variación año corrido de los ingresos nominales, personal ocupado total y salarios, según subsector de servicios
Enero - noviembre 2022^p / enero - noviembre 2021

Sección	División	Descripción	Variación (%) Año corrido		
			Ingresos	Personal Ocupado total*	Salarios**
H	División 52	Almacenamiento y actividades complementarias al transporte	45,2	17,2	9,4
H	División 53	Correo y servicios de mensajería	12,4	3,1	6,9
I	División 56	Restaurantes, catering y bares	35,5	16,6	10,7
J	División 58	Actividades de edición	19,1	0,1	5,3
J	División 59, excepto Clase 5920	Producción de películas cinematográficas y programas de televisión	48,5	7,5	16,2
J	División 60 y Clase 6391	Actividades de programación y transmisión, agencias de noticias	11,0	5,0	6,4
J	División 61	Telecomunicaciones	14,7	-1,5	11,8
J	División 62, División 63, excepto Clase 6391	Desarrollo de sistemas informáticos y procesamiento de datos	23,3	10,7	13,1
LN	Sección L. División 68 Sección N. Divisiones 7710, 7729 y 7730	Inmobiliarias, alquiler de maquinaria y equipo	15,4	4,2	8,5
M	Divisiones 69, 70, 71, 72, Clase 7320, División 74	Actividades profesionales científicas y técnicas	34,9	14,4	9,5
M	Clase 7310	Publicidad	32,8	11,7	9,4
N	Divisiones 78, 80 y 81, excepto Clase 8130	Actividades de empleo, seguridad e investigación privada, servicios a edificios	20,3	12,0	9,2
N	Clase 8220	Actividades de centros de llamadas (Call center)	13,5	2,1	11,3
N	División 82 excepto Clase 8220	Actividades administrativas y de apoyo de oficina y otras actividades, excepto call center	28,5	6,8	7,7
P	Grupo 854	Educación superior privada	8,6	3,4	4,4
Q	Clase 8610	Salud humana privada con internación	11,4	2,3	8,2
Q	División 86 excepto Clase 8610	Salud humana privada sin internación	10,1	5,6	8,2
S	Divisiones 90, 92, 93, 95 y 96	Otros servicios de entretenimiento y otros servicios	34,7	10,8	13,5

Fuente: DANE, Secretaría Distrital de Desarrollo Económico (Convenio 654 de 2022) – EMSB

^p Cifra provisional

* Incluye personal permanente, personal temporal directo y personal temporal contratado a través de agencias de suministro de personal.

** Hace referencia a la variación de los salarios promedio del personal ocupado total excluyendo al personal contratado a través de agencias de suministro de personal.

1.5 Variación trienal de los ingresos nominales, personal ocupado total y salarios, según subsector de servicios

En noviembre de 2022, todos los subsectores de servicios presentaron variación positiva en los ingresos, once presentaron variación positiva en el personal ocupado y todos los subsectores presentaron variación positiva en los salarios, en comparación con noviembre de 2019.

Tabla 5. Variación trienal de los ingresos nominales, personal ocupado total y salarios, según subsector de servicios
Noviembre 2022^p / noviembre 2019

Sección	División	Descripción	Variación (%) trienal		
			Ingresos	Personal Ocupado total*	Salarios**
H	División 52	Almacenamiento y actividades complementarias al transporte	75,4	4,3	37,3
H	División 53	Correo y servicios de mensajería	23,1	-6,5	15,4
I	División 56	Restaurantes, catering y bares	16,1	-13,5	18,4
J	División 58	Actividades de edición	10,5	-11,5	14,3
J	División 59, excepto Clase 5920	Producción de películas cinematográficas y programas de televisión	80,7	-39,2	44,6
J	División 60 y Clase 6391	Actividades de programación y transmisión, agencias de noticias	43,3	2,9	17,0
J	División 61	Telecomunicaciones	27,1	-10,1	21,0
J	División 62, División 63, excepto Clase 6391	Desarrollo de sistemas informáticos y procesamiento de datos	30,8	13,0	37,6
LN	Sección L. División 68 Sección N. Divisiones 7710, 7729 y 7730	Inmobiliarias, alquiler de maquinaria y equipo	12,3	-11,2	18,9
M	Divisiones 69, 70, 71, 72, Clase 7320, División 74	Actividades profesionales científicas y técnicas	23,9	8,6	27,3
M	Clase 7310	Publicidad	32,1	4,6	24,9
N	Divisiones 78, 80 y 81, excepto Clase 8130	Actividades de empleo, seguridad e investigación privada, servicios a edificios	18,6	1,2	20,6
N	Clase 8220	Actividades de centros de llamadas (Call center)	52,3	15,0	27,2
N	División 82 excepto Clase 8220	Actividades administrativas y de apoyo de oficina y otras actividades, excepto call center	19,4	0,03	16,0
P	Grupo 854	Educación superior privada	4,7	-3,4	9,0
Q	Clase 8610	Salud humana privada con internación	40,5	13,5	19,3
Q	División 86 excepto Clase 8610	Salud humana privada sin internación	31,2	9,4	14,9
S	Divisiones 90, 92, 93, 95 y 96	Otros servicios de entretenimiento y otros servicios	41,1	6,6	25,0

Fuente: DANE, Secretaría Distrital de Desarrollo Económico (Convenio 654 de 2022) – EMSB

^p Cifra provisional

* Incluye personal permanente, personal temporal directo y personal temporal contratado a través de agencias de suministro de personal.

** Hace referencia a la variación de los salarios promedio del personal ocupado total excluyendo al personal contratado a través de agencias de suministro de personal.

2. EVOLUCIÓN POR SUBSECTOR DE SERVICIOS

A continuación, se presentan los tres subsectores de servicios con las variaciones de ingresos nominales más altas y los dos subsectores con variación negativa.

2.1 Subsectores de servicios con las tres variaciones más altas

2.1.1 Otros servicios de entretenimiento y otros servicios

2.1.1.1 Variación anual: noviembre 2022 / noviembre 2021

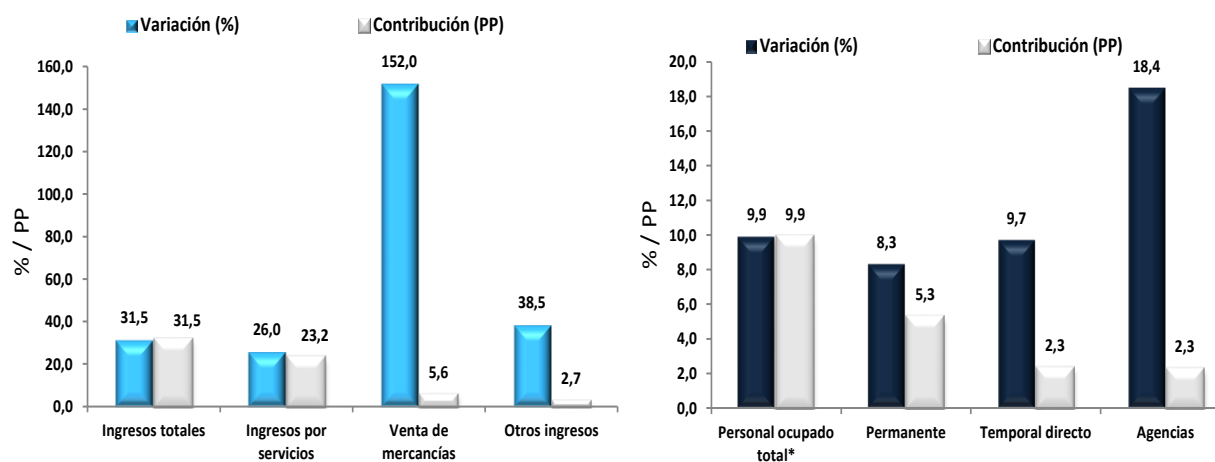
En noviembre de 2022, los otros servicios de entretenimiento y otros servicios registraron un aumento de 31,5% en los ingresos nominales, el personal ocupado total presentó un incremento de 9,9% y los salarios registraron un crecimiento de 11,2%, en comparación con noviembre de 2021.

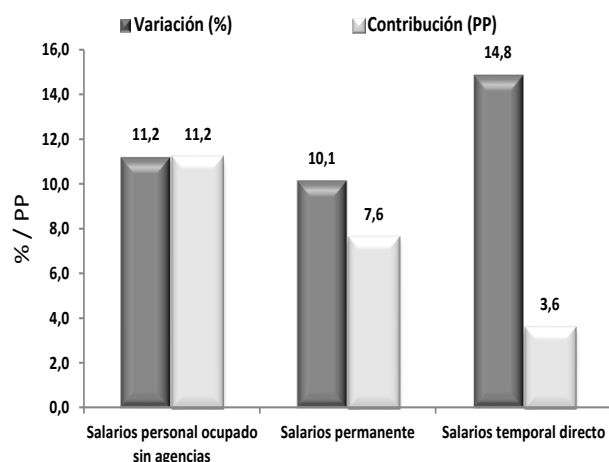
Gráfico 2. Variación anual y contribución de los ingresos nominales por tipo, personal ocupado total y salarios por tipo de contratación

Otros servicios de entretenimiento y otros servicios

Total Bogotá

Noviembre 2022^P





Fuente: DANE, Secretaría Distrital de Desarrollo Económico (Convenio 654 de 2022) – EMSB
p Cifra provisional

(PP) Puntos porcentuales

* Incluye personal permanente, personal temporal directo y personal temporal contratado a través de agencias de suministro de personal.

Nota: por aproximación decimal, se puede presentar diferencia en la suma de las contribuciones frente a la variación total.

En comparación con el mismo mes de 2021, en noviembre de 2022 los ingresos totales presentaron un aumento de 31,5%, que se explica por el incremento de 26,0% en los ingresos por servicios, de 152,0% en la venta de mercancías y de 38,5% en otros ingresos operacionales.

En noviembre de 2022 el personal ocupado total presentó una variación positiva de 9,9%, en comparación con noviembre de 2021, que se explica por el incremento de 8,3% en el personal permanente, de 18,4% en el personal contratado a través de agencias y de 9,7% en el personal temporal directo.

Mientras que los salarios en noviembre de 2022 presentaron un aumento de 11,2%, en comparación con noviembre de 2021, que se explica por el incremento de 10,1% en los salarios del personal permanente y de 14,8% en los salarios del personal temporal directo.

2.1.2 Actividades de edición

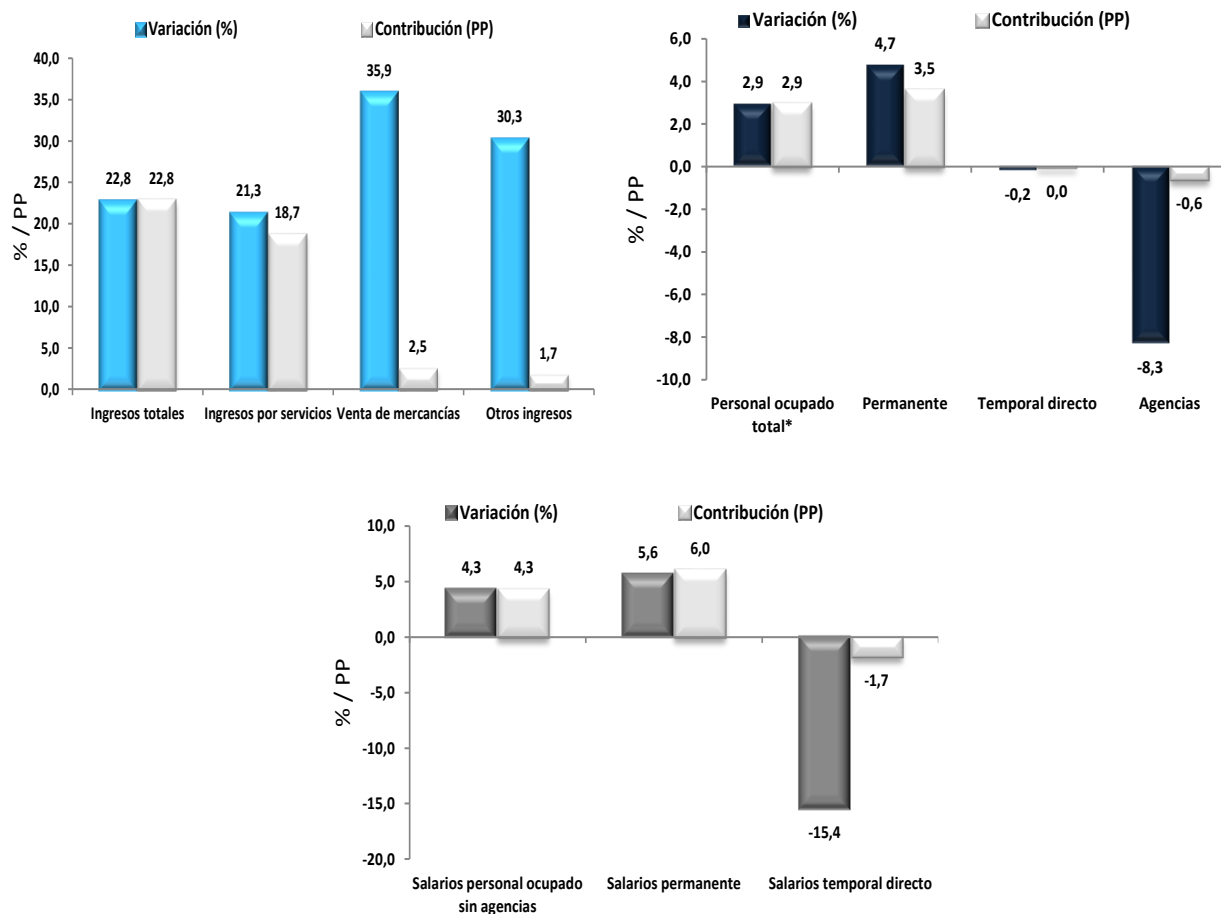
2.1.2.1 Variación anual: noviembre 2022 / noviembre 2021

En noviembre de 2022, los servicios de actividades de edición registraron un aumento de 22,8% en los ingresos nominales, el personal ocupado total presentó un incremento de 2,9% y los salarios registraron un crecimiento de 4,3%, en comparación con noviembre de 2021.

(Ver gráfico 3)

Noviembre 2022

Gráfico 3. Variación anual y contribución de los ingresos nominales por tipo, personal ocupado total y salarios por tipo de contratación
Actividades de edición
Total Bogotá
Noviembre 2022^p



Fuente: DANE, Secretaría Distrital de Desarrollo Económico (Convenio 654 de 2022) – EMSB

^p Cifra provisional

(PP) Puntos porcentuales

* Incluye personal permanente, personal temporal directo y personal temporal contratado a través de agencias de suministro de personal.

En comparación con el mismo mes de 2021, en noviembre de 2022 los ingresos totales presentaron un aumento de 22,8%, que se explica por el incremento de 21,3% en los ingresos por servicios, de 35,9% en la venta de mercancías y de 30,3% en otros ingresos operacionales.

En noviembre de 2022 el personal ocupado total presentó una variación positiva de 2,9%, en comparación con noviembre de 2021, que se explica por el incremento de 4,7% en el personal

permanente. Por su lado, el personal temporal directo registró una disminución de 0,2% y el personal contratado a través de agencias una variación de 8,3%.

Mientras que los salarios en noviembre de 2022 presentaron un aumento de 4,3%, en comparación con noviembre de 2021, que se explica por el incremento de 5,6% en los salarios del personal permanente.

2.1.3 Actividades de centros de llamadas (Call center)

2.1.3.1 Variación anual: noviembre 2022 / noviembre 2021

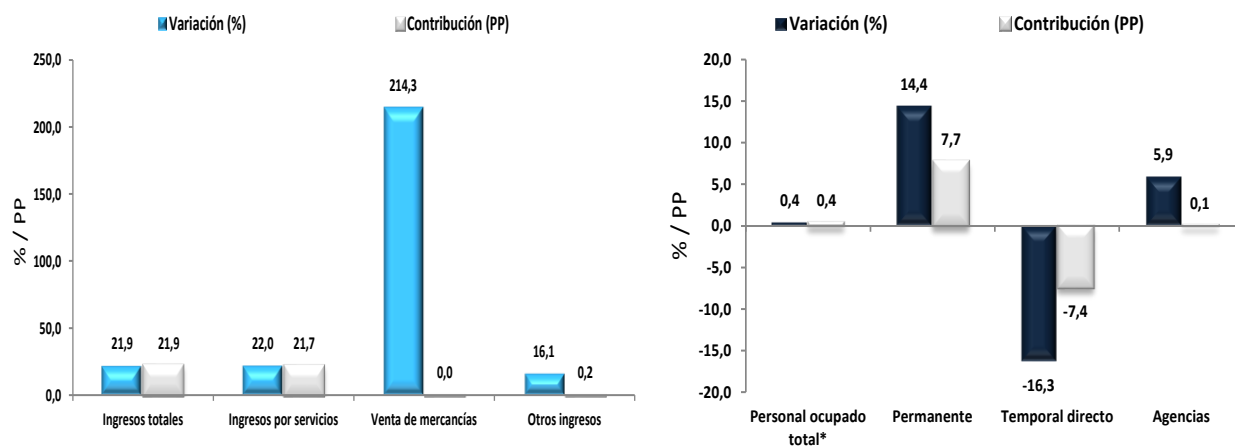
En noviembre de 2022, los servicios de actividades de centros de llamadas (Call center) registraron un aumento de 21,9% en los ingresos nominales, el personal ocupado total presentó un incremento de 0,4% y los salarios registraron un crecimiento de 12,2%, en comparación con noviembre de 2021.

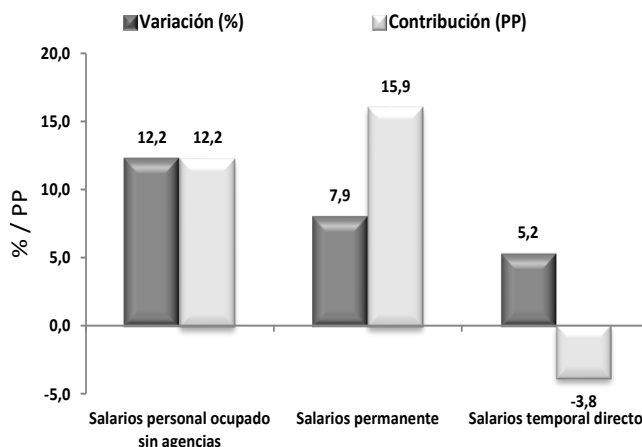
Gráfico 4. Variación anual y contribución de los ingresos nominales por tipo, personal ocupado total y salarios por tipo de contratación

Actividades de centros de llamadas (Call center)

Total Bogotá

Noviembre 2022^P





Fuente: DANE, Secretaría Distrital de Desarrollo Económico (Convenio 654 de 2022) – EMSB

p Cifra provisional

(PP) Puntos porcentuales

* Incluye personal permanente, personal temporal directo y personal temporal contratado a través de agencias de suministro de personal.

En comparación con el mismo mes de 2021, en noviembre de 2022 los ingresos totales presentaron un aumento de 21,9%, que se explica por el incremento de 22,0% en los ingresos por servicios, de 16,1% en otros ingresos operacionales y de 214,3% en la venta de mercancías.

En noviembre de 2022 el personal ocupado total presentó una variación positiva de 0,4%, en comparación con noviembre de 2021, que se explica por el incremento de 14,4% en el personal permanente y de 5,9% en el personal contratado a través de agencias. Por su lado, el personal temporal directo presentó una disminución de 16,3% en el personal temporal directo.

Mientras que los salarios en noviembre de 2022 presentaron un aumento de 12,2%, en comparación con noviembre de 2021, que se explica por el incremento de 7,9% en los salarios del personal permanente.

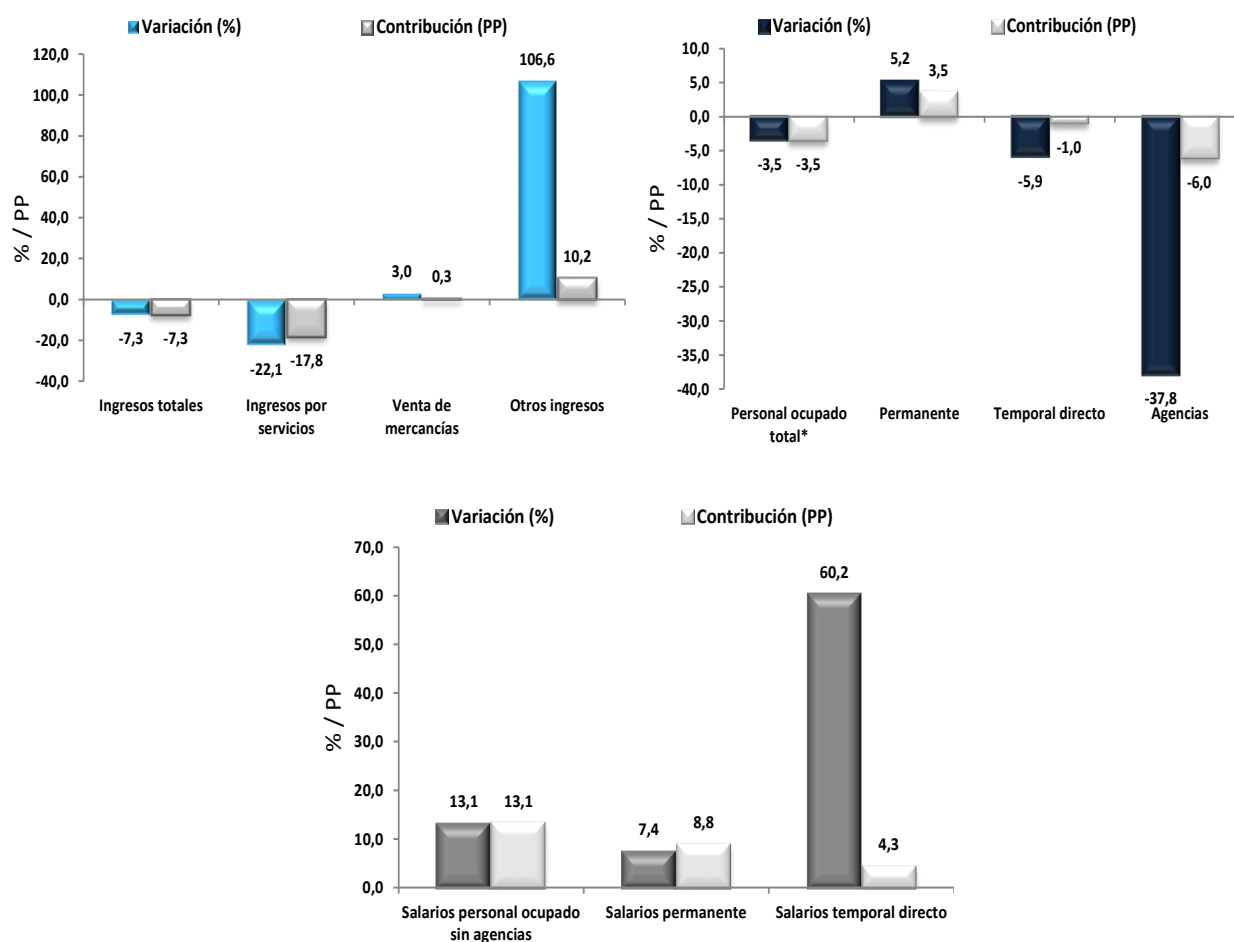
2.2 Subsectores de servicios con variación negativa

2.2.1 Producción de películas cinematográficas y programas de televisión

2.2.1.1 Variación anual: noviembre 2022 / noviembre 2021

En noviembre de 2022, los servicios de producción de películas cinematográficas y programas de televisión registraron una disminución de 7,3% en los ingresos nominales, el personal ocupado total presentó un decrecimiento de 3,5% y los salarios registraron un crecimiento de 13,1%, en comparación con noviembre de 2021.

Gráfico 5. Variación anual y contribución de los ingresos nominales por tipo, personal ocupado total y salarios por tipo de contratación
Producción de películas cinematográficas y programas de televisión
Total Bogotá
Noviembre 2022^p



Fuente: DANE, Secretaría Distrital de Desarrollo Económico (Convenio 654 de 2022) – EMSB

^p Cifra provisional

(PP) Puntos porcentuales

* Incluye personal permanente, personal temporal directo y personal temporal contratado a través de agencias de suministro de personal.

En comparación con el mismo mes de 2021, en noviembre de 2022 los ingresos totales presentaron una variación negativa de 7,3%, que se explica por una disminución de 22,1% en los ingresos por servicios. Por su lado, los otros ingresos operacionales presentaron un incremento de 106,6% y la venta de mercancías una variación de 3,0%.

En noviembre de 2022 el personal ocupado total presentó una variación negativa de 3,5%, en comparación con noviembre de 2021, que se explica por la disminución de 37,8% en el personal

contratado a través de agencias y de -5,9% en el personal temporal. Por su lado, el personal permanente registró un aumento de 5,2%.

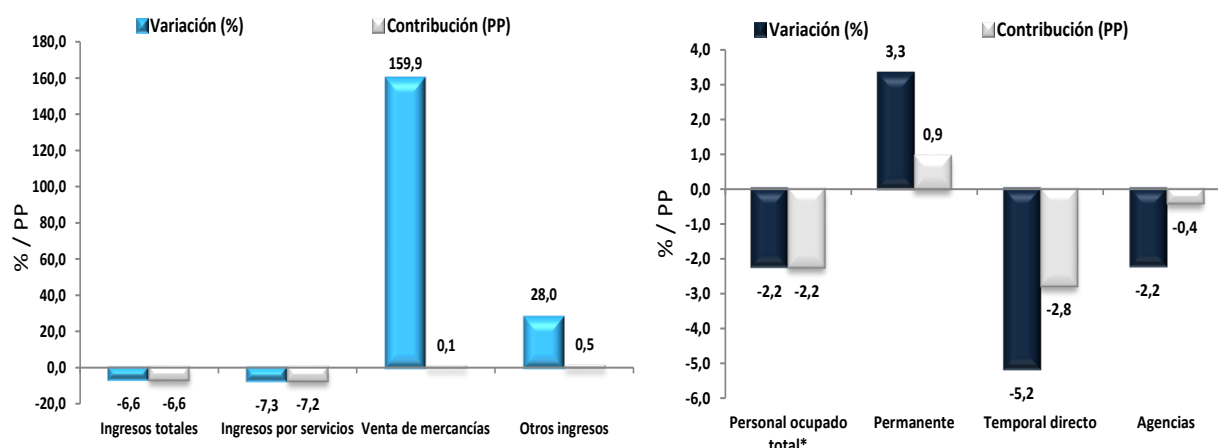
Mientras que los salarios en noviembre de 2022 presentaron un aumento de 13,1%, en comparación con noviembre de 2021, que se explica por el incremento de 7,4% en los salarios del personal permanente y de 60,2% en los salarios del personal temporal directo.

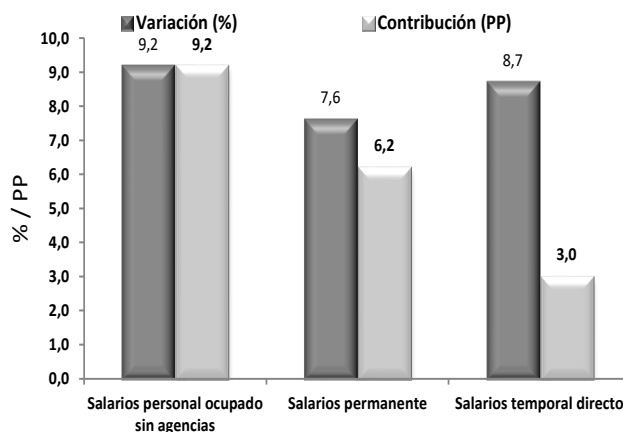
2.2.2 Correo y servicios de mensajería

2.2.2.1 Variación anual: noviembre 2022 / noviembre 2021

En noviembre de 2022, los servicios de correo y servicios de mensajería registraron una disminución de 6,6% en los ingresos nominales, el personal ocupado total presentó un decrecimiento de 2,2% y los salarios registraron un crecimiento de 9,2%, en comparación con noviembre de 2021.

Gráfico 6. Variación anual y contribución de los ingresos nominales por tipo, personal ocupado total y salarios por tipo de contratación Correo y servicios de mensajería Total Bogotá Noviembre 2022^P





Fuente: DANE, Secretaría Distrital de Desarrollo Económico (Convenio 654 de 2022) – EMSB

p Cifra provisional

(PP) Puntos porcentuales

* Incluye personal permanente, personal temporal directo y personal temporal contratado a través de agencias de suministro de personal.

En comparación con el mismo mes de 2021, en noviembre de 2022 los ingresos totales presentaron una variación negativa de 6,6%, que se explica por una disminución de 7,3% en los ingresos por servicios. Por su lado, la venta de mercancías registró un incremento de 159,9% y los otros ingresos operacionales una variación de 28,0%.

En noviembre de 2022 el personal ocupado total presentó una variación negativa de 2,2%, en comparación con noviembre de 2021, que se explica por una disminución de 5,2% en el personal temporal directo y de 2,2% en el personal contratado a través de agencias. Por su lado, el personal permanente registró un incremento de 3,3%.

Mientras que los salarios en noviembre de 2022 presentaron un aumento de 9,2%, en comparación con noviembre de 2021, que se explica por el incremento de 7,6% en los salarios del personal permanente y de 8,7% en los salarios del personal temporal directo.



FICHA METODOLÓGICA

UNIVERSO DE ESTUDIO

Son las unidades económicas formalmente establecidas (con NIT y registro mercantil) ubicadas en la ciudad de Bogotá, cuya principal actividad es la prestación de los servicios.

POBLACIÓN OBJETIVO

Son las unidades económicas formalmente establecidas (con NIT y registro mercantil) ubicadas en la ciudad de Bogotá que cumplen con los parámetros establecidos y cuya principal actividad es la prestación de alguno de los siguientes servicios:

Cuadro 1. Parámetros de inclusión según subsector de servicios

Clasificación CIU Rev. 4 A.C.			Parámetros de inclusión
Sección	División	Descripción	
H	División 52	Almacenamiento y actividades complementarias al transporte	\$1.300 millones de ingresos anuales y/o personal ocupado promedio anual mayor o igual a 20.
H	División 53	Correo y servicios de mensajería	\$1.300 millones de ingresos anuales y/o personal ocupado promedio anual mayor o igual a 20.
I	División 56	Restaurantes Catering y Bares	\$1.300 millones de ingresos anuales y/o personal ocupado promedio anual mayor o igual a 20.
J	División 58	Actividades de edición	\$1.300 millones de ingresos anuales y/o personal ocupado promedio anual mayor o igual a 20.
J	División 59, excepto Clase 5920	Producción de Películas cinematográficas y programas de televisión.	\$1.300 millones de ingresos anuales y/o personal ocupado promedio anual mayor o igual a 20.
J	División 60 y Clase 6391	Actividades de programación, transmisión y/o difusión y Actividades de agencias de noticias	\$1.300 millones de ingresos anuales y/o personal ocupado promedio anual mayor o igual a 20.
J	División 61	Telecomunicaciones	\$1.300 millones de ingresos anuales y/o personal ocupado promedio anual mayor o igual a 20.



Noviembre 2022

J	División 62, División 63, excepto Clase 6391	Desarrollo de sistemas informáticos, consultoría informática y actividades de servicios de información	\$1.300 millones de ingresos anuales y/o personal ocupado promedio anual mayor o igual a 20.
LN	División 68 y 77, excepto clase 7722	Actividades inmobiliarias. Actividades de alquiler y arrendamiento	\$1.300 millones de ingresos anuales y/o personal ocupado promedio anual mayor o igual a 20.
M	Divisiones 69, 70, 71, 72, Clase 7320, División 74	Actividades profesionales, científicas y técnicas.	\$1.300 millones de ingresos anuales y/o personal ocupado promedio anual mayor o igual a 20.
M	Clase 7310	Publicidad	\$1.300 millones de ingresos anuales y/o personal ocupado promedio anual mayor o igual a 20.
N	Divisiones 78, 80 y 81, excepto Clase 8130	Actividades de empleo, seguridad e investigación privada, servicios a edificios	\$1.300 millones de ingresos anuales y/o personal ocupado promedio anual mayor o igual a 100.
N	División 82 excepto la clase 8220	Actividades administrativas y de apoyo de oficinas y otras actividades de apoyo a empresas	\$1.300 millones de ingresos anuales y/o personal ocupado promedio anual mayor o igual a 20.
N	Clase 8220	Actividades de centros de llamadas (Call center)	\$1.300 millones de ingresos anuales y/o personal ocupado promedio anual mayor o igual a 100.
P	Grupo 854	Educación superior	\$1.300 millones de ingresos anuales y/o personal ocupado promedio anual mayor o igual a 20.
Q	Clase 8610	Actividades de hospitales y clínicas con internación	1.300 millones de ingresos anuales y/o personal ocupado promedio anual mayor o igual a 20.
Q	Divisiones 86 y 87, excepto clases 8610 y 8790	Actividades de atención de la salud humana, excluyendo con internación	\$1.300 millones de ingresos anuales y/o personal ocupado promedio anual mayor o igual a 20.
S	División 90, clase 9200, división 93, clase 9511 y división 96	Actividades creativas, artísticas y de entretenimiento. Actividades de juegos de azar y apuestas	\$1.300 millones de ingresos anuales y/o personal ocupado promedio anual mayor o igual a 20.



COBERTURA GEOGRÁFICA

La cobertura geográfica de la EMSB corresponde a la ciudad de Bogotá.

MARCO DE LA MUESTRA

El marco estadístico de la EMSB es un listado de 3.985 unidades locales de empresas que se identifican con el NIT o registro mercantil y se ubican con la dirección, teléfono y correo electrónico. Para su construcción se partió del directorio conformado por las investigaciones DANE que incluyen actividades del sector de servicios, entre estas la EAS (Encuesta Anual de Servicios), EMS (Encuesta Mensual de Servicios), MTSB (Muestra Trimestral de Servicios Bogotá). Su cobertura es la ciudad de Bogotá y se ha alimentado de registros administrativos, como PILA, suministrados por el grupo de directorios del DANE, directorio del censo económico y de la mini encuesta de Bogotá realizada en el año 2018.

A partir de la difusión de resultados del mes estadístico de enero 2022 y atendiendo a las buenas prácticas de producción estadística, se realiza una actualización del marco estadístico y de la muestra, lo que implica cambios en la composición de la misma. Sin embargo, se conservan las mejoras metodológicas presentadas en enero de 2020 con el rediseño de la operación estadística.

TAMAÑO DE LA MUESTRA

La muestra seleccionada a partir del marco es de 1.592 fuentes.

UNIDADES ESTADÍSTICAS

Unidad de observación: es la unidad local de empresas formalmente establecidas con NIT y registro mercantil, ubicadas en la ciudad de Bogotá, que de manera exclusiva o predominante se dedica a las actividades económicas del sector servicios determinadas en la CIU Rev. 4 A.C., que enmarcan la EMSB.

Unidad de muestreo: son las unidades locales de empresas ubicadas en la ciudad de Bogotá que por su tamaño en ingresos o personal ocupado cumplen con los parámetros de interés para la sección correspondiente (Cuadro 1) de acuerdo a su actividad en CIU4.

Unidad de análisis: ingresos nominales operacionales por tipo de ingresos y personal ocupado por categoría de ocupación, según subsector de servicios.

TIPO DE INVESTIGACIÓN

Muestra probabilística estratificada aleatoria para cada uno de los dominios de estudio. Excepto para las “Actividades cinematográficas, de video y programas de televisión”, y “Actividades de programación, transmisión y/o difusión de agencias de noticias”, en las cuales se miden todas las empresas del directorio que cumplen con los parámetros de inclusión.

INDICADORES DE CALIDAD

- El porcentaje de cobertura para noviembre de 2022 fue de 98,1%.
- La tasa de no respuesta fue de 1,9%.

Tabla 6. Tasas de cobertura e imputación por variable de ingresos, personal ocupado y costos de personal ocupado sin incluir agencia, según subsector de servicios.

Descripción División - Clase CIU Rev. 4 A.C.	Tasas de cobertura por variable			Tasas de imputación por variable		
	Ingresos totales nominales	Personal ocupado total	Costos de personal ocupado sin agencias	Ingresos totales nominales	Personal ocupado total	Costos de personal ocupado sin agencias
Almacenamiento y actividades complementarias al transporte	100,0	100,0	100,0	0,0	0,0	0,0
Correo y servicios de mensajería	98,8	97,9	97,8	1,2	2,1	2,2
Restaurantes, catering y bares	96,8	96,6	95,2	3,2	3,4	4,8
Actividades de edición	100,0	100,0	100,0	0,0	0,0	0,0
Producción de películas cinematográficas y programas de televisión	100,0	100,0	100,0	0,0	0,0	0,0
Actividades de programación y transmisión, agencias de noticias	100,0	100,0	100,0	0,0	0,0	0,0
Telecomunicaciones	99,1	93,1	97,7	0,9	6,9	2,3
Desarrollo de sistemas informáticos y procesamiento de datos	97,9	96,8	97,5	2,1	3,2	2,5
Inmobiliarias, alquiler de maquinaria y equipo	99,8	97,2	98,7	0,2	2,8	1,3
Actividades profesionales científicas y técnicas	93,8	94,7	93,7	6,2	5,3	6,3
Publicidad	99,8	99,8	99,9	0,2	0,2	0,1
Actividades de empleo, seguridad e investigación privada, servicios a edificios	98,8	98,7	97,2	1,2	1,3	2,8
Actividades administrativas y de apoyo de oficina y otras actividades excepto call center	100,0	100,0	100,0	0,0	0,0	0,0
Actividades de centros de llamadas (Call center)	98,8	98,4	98,3	1,2	1,6	1,7
Educación superior privada	99,6	99,3	99,6	0,4	0,7	0,4
Salud humana privada con internación	100,0	100,0	100,0	0,0	0,0	0,0
Salud humana privada sin internación	100,0	100,0	100,0	0,0	0,0	0,0
Otros servicios de entretenimiento y otros servicios	99,7	98,9	99,4	0,3	1,1	0,6

Fuente: DANE – EMSB



GLOSARIO

Principales términos utilizados:

Servicios: productos heterogéneos generados cada vez que son solicitados, sobre los cuales no recaen derechos de propiedad por parte del usuario y no pueden ser negociados por separado de su producción, transportados o almacenados.

Ingresos: valor monetario recibido por la empresa a cambio de la prestación de servicios a otras personas, empresas y a los hogares.

Personal ocupado: corresponde al personal que labora en la empresa o establecimiento, contratado de forma directa por esta o a través de empresas especializadas, y a los propietarios, socios y familiares sin remuneración fija.

Salarios promedio: hace referencia al salario promedio del personal ocupado contratado directamente por la empresa.

Sueldos y salarios del personal permanente: remuneración fija u ordinaria (en dinero y/o en especie) que percibe el trabajador por las labores desarrolladas en la empresa antes de deducciones y descuentos y están constituidos por el salario integral, los sueldos y salarios, horas extras, dominicales, festivos, comisiones por ventas bonificaciones o viáticos de carácter permanente cuya contratación es por término indefinido.

Sueldos y salarios del personal contratado directamente por la empresa: valor pagado al personal temporal contratado directamente por la empresa, pero con vinculación a término definido o fijo.



Si requiere información adicional, contáctenos a través del correo

contacto@desarrolloeconomico.gov.co

www.desarrolloeconomico.gov.co

observatorio.desarrolloeconomico.gov.co

Departamento Administrativo Nacional de Estadística –DANE

www.dane.gov.co

Bogotá, Colombia