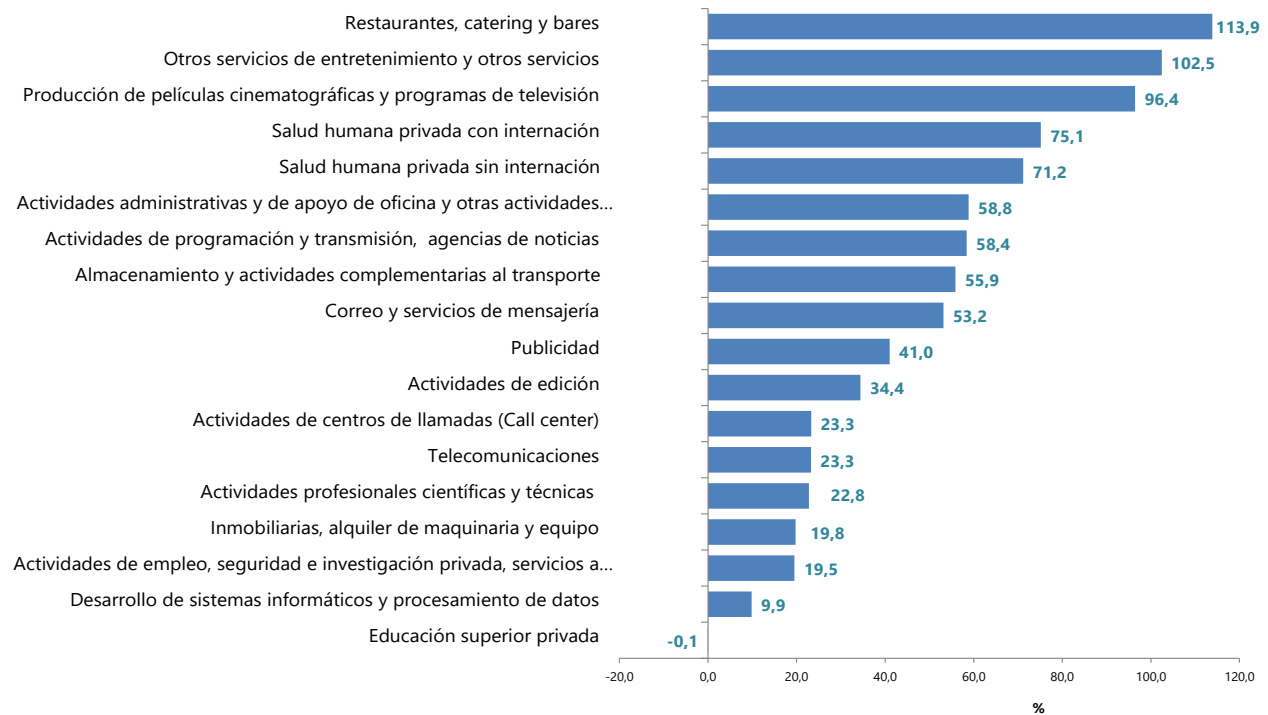


# Encuesta Mensual de Servicios de Bogotá

Abril de 2021

**Gráfico 1. Variación anual de los ingresos nominales, según subsector de servicios Bogotá**  
Abril 2021º/ abril 2020



**Fuente:** DANE, Secretaría Distrital de Desarrollo Económico (Convenio 440 de 2021) – EMSB  
p Cifra provisional

- Introducción
- Evolución general de los subsectores de servicios
- Evolución por subsector de servicios
- Ficha metodológica
- Glosario



## INTRODUCCIÓN

La Encuesta Mensual de Servicios de Bogotá es una operación estadística por medio de la cual el Departamento Administrativo Nacional de Estadística (DANE) obtiene la información de las variables principales del sector servicios para el análisis de su evolución en el corto plazo en la ciudad de Bogotá.

En el proceso permanente de mejoramiento y actualización de las estadísticas económicas y con el propósito de responder a estándares nacionales e internacionales, tanto metodológicos como de clasificación, a partir del mes estadístico enero de 2020 se dan a conocer al público los resultados del rediseño de la Encuesta Mensual de Servicios de Bogotá que contempla varias mejoras metodológicas como la inclusión de resultados de la variable variación de los salarios promedio por subsector de servicios y tipo de contratación, además del paso a un muestreo probabilístico basado en un marco mejorado que incrementó la cobertura al implementar menores parámetros de inclusión. (Para mayor información en el cambio de parámetros de inclusión véase el archivo de anexos de la EMSB específicamente el Anexo 16 "A16. Notas metodológicas").

También se entregan resultados bajo una nueva desagregación pasando de 15 a 18 subsectores de servicios; dentro de los nuevos subsectores se encuentra la división 58 "Actividades de edición" que en la versión 3.0 de la CIIU estaba clasificada como actividades de manufactura y en la versión 4.0 de la CIIU pasó a clasificarse como una actividad de servicios.

Adicionalmente la actividad "Salud humana privada", se desagrega en las actividades "Salud humana privada con internación" y "Salud humana privada sin internación", de manera similar las "Actividades administrativas y de apoyo de oficina y otras actividades" se divide en "Actividades administrativas y de apoyo de oficina y otras actividades excepto call center" y "Actividades de centros de llamadas (Call center)".

Abril 2021

## 1. EVOLUCIÓN GENERAL DE LOS SUBSECTORES DE SERVICIOS

### 1.1 Variación anual de los ingresos nominales y contribución por tipo de ingresos, según subsector de servicios (abril 2021 / abril 2020)

En abril de 2021, diecisiete de los dieciocho subsectores de servicios presentaron variación positiva en los ingresos totales, en comparación con abril de 2020.

**Tabla 1. Variación anual de los ingresos y contribución por tipo de ingresos, según subsector de servicios**  
Abril 2021<sup>P</sup> / abril 2020

Sección	División	Descripción	Clasificación CIU Rev. 4 A.C.		Ingresos por servicios		Venta de Mercancías		Otros Ingresos	
			Ingresos nominales	Variación (%)	Ingresos por servicios	Contribución <sup>(PP)</sup>	Contribución <sup>(PP)</sup>	Otros Ingresos		
H	División 52	Almacenamiento y actividades complementarias al transporte	55,9		51,1		0,1		4,6	
H	División 53	Correo y servicios de mensajería	53,2		50,9		-0,2		2,4	
I	División 56	Restaurantes, catering y bares	113,9		107,7		8,3		-2,2	
J	División 58	Actividades de edición	34,4		30,3		2,6		1,5	
J	División 59, excepto Clase 5920	Producción de películas cinematográficas y programas de televisión	96,4		78,8		14,2		3,4	
J	División 60 y Clase 6391	Actividades de programación y transmisión, agencias de noticias	58,4		56,2		0,0		2,1	
J	División 61	Telecomunicaciones	23,3		7,5		15,6		0,1	
J	División 62, División 63, excepto Clase 6391	Desarrollo de sistemas informáticos y procesamiento de datos	9,9		10,6		-1,1		0,4	
LN	Sección L. División 68 Sección N. Divisiones 7710, 7729 y 7730	Inmobiliarias, alquiler de maquinaria y equipo	19,8		17,2		1,6		0,9	
M	Divisiones 69, 70, 71, 72, Clase 7320, División 74	Actividades profesionales científicas y técnicas	22,8		22,2		0,6		-0,1	
M	Clase 7310	Publicidad	41,0		40,9		0,2		-0,1	
N	Divisiones 78, 80 y 81, excepto Clase 8130	Actividades de empleo, seguridad e investigación privada, servicios a edificios	19,5		19,4		0,1		0,0	
N	Clase 8220	Actividades de centros de llamadas (Call center)	23,3		23,4		0,0		-0,1	
N	División 82 excepto Clase 8220	Actividades administrativas y de apoyo de oficina y otras actividades, excepto call center	58,8		58,7		0,2		-0,1	
P	Grupo 854	Educación superior privada	-0,1		-1,9		0,1		1,8	
Q	Clase 8610	Salud humana privada con internación	75,1		74,4		0,0		0,7	
Q	División 86 excepto Clase 8610	Salud humana privada sin internación	71,2		69,5		1,6		0,1	
S	Divisiones 90, 92, 93, 95 y 96	Otros servicios de entretenimiento y otros servicios	102,5		90,6		0,8		11,0	

Fuente: DANE, Secretaría Distrital de Desarrollo Económico (Convenio 440 de 2021) – EMSB

<sup>p</sup> Cifra provisional

(PP) Puntos porcentuales

Nota: por aproximación decimal, se puede presentar diferencia en la suma de las contribuciones frente a la variación total.

Abril 2021

## 1.2 Variación anual del personal ocupado total y contribución por tipo de contratación, según subsector de servicios (abril 2021 / abril 2020)

En abril de 2021, nueve de los dieciocho subsectores de servicios presentaron variación positiva en el personal ocupado total, en comparación con abril de 2020.

**Tabla 2. Variación anual del personal ocupado total y contribución por categoría de contratación, según subsector de servicios  
Abril 2021<sup>P</sup> / abril 2020**

Clasificación CIU Rev. 4 A.C.			Personal ocupado total*	Permanente	Temporal directo	Agencias	Misión** Hora cátedra***
Sección	División	Descripción	Variación (%)	Contribución (PP)			
H	División 52	Almacenamiento y actividades complementarias al transporte	-0,1	-0,7	-0,6	1,3	--
H	División 53	Correo y servicios de mensajería	-2,8	-2,3	2,7	-3,2	--
I	División 56	Restaurantes, catering y bares	-19,6	-12,5	-7,6	0,5	--
J	División 58	Actividades de edición	-9,8	-6,4	-1,4	-2,0	--
J	División 59, excepto Clase 5920	Producción de películas cinematográficas y programas de televisión	-27,7	-27,6	-3,7	3,6	--
J	División 60 y Clase 6391	Actividades de programación y transmisión, agencias de noticias	1,5	-2,8	-1,4	5,6	--
J	División 61	Telecomunicaciones	3,6	3,7	1,6	-1,8	--
J	División 62, División 63, excepto Clase 6391	Desarrollo de sistemas informáticos y procesamiento de datos	1,7	1,8	-0,2	0,1	--
LN	Sección L. División 68 Sección N. Divisiones 7710, 7729 y 7730	Inmobiliarias, alquiler de maquinaria y equipo	-5,4	-7,1	0,7	1,0	--
M	Divisiones 69, 70, 71, 72, Clase 7320, División 74	Actividades profesionales científicas y técnicas	1,2	-2,7	3,9	0,0	--
M	Clase 7310	Publicidad	9,4	-2,9	10,4	1,9	--
N	Divisiones 78, 80 y 81, excepto Clase 8130	Actividades de empleo, seguridad e investigación privada, servicios a edificios	3,9	-2,2	-0,8	0,0	7,0
N	Clase 8220	Actividades de centros de llamadas (Call center)	11,9	10,9	0,5	0,4	--
N	División 82 excepto Clase 8220	Actividades administrativas y de apoyo de oficina y otras actividades, excepto call center	-1,5	-4,1	0,1	2,5	--
P	Grupo 854	Educación superior privada	-4,0	-1,1	-2,1	0,2	-0,9
Q	Clase 8610	Salud humana privada con internación	8,0	3,1	3,0	1,9	--
Q	División 86 excepto Clase 8610	Salud humana privada sin internación	7,4	3,3	3,0	1,1	--
S	Divisiones 90, 92, 93, 95 y 96	Otros servicios de entretenimiento y otros servicios	-2,3	-4,6	2,7	-0,4	--

**Fuente:** DANE, Secretaría Distrital de Desarrollo Económico (Convenio 440 de 2021) – EMSB

p Cifra provisional

(PP) Puntos porcentuales

\* Incluye personal permanente, personal temporal directo y personal temporal contratado a través de agencias de suministro de personal.

\*\* Personal en misión aplica para la sección N, divisiones 78, 80 y 81, excepto Clase 8130.

\*\*\* Personal hora cátedra aplica para la sección P - grupo 854 .

Nota: por aproximación decimal, se puede presentar diferencia en la suma de las contribuciones frente a la variación total.

Abril 2021

### 1.3 Variación anual de los salarios y contribución por tipo de contratación, según subsector de servicios (abril 2021 / abril 2020)

En abril de 2021, todos los subsectores de servicios presentaron variación positiva en los salarios, en comparación con abril de 2020.

**Tabla 3. Variación anual de los salarios y contribución por categoría de contratación, según subsector de servicios  
 Abril 2021<sup>P</sup> / abril 2020**

Clasificación CIU Rev. 4 A.C.			Personal ocupado sin agencias	Permanente	Temporal directo	Hora cátedra***
Sección	División	Descripción	Variación (%)	Contribución (PP)		
H	División 52	Almacenamiento y actividades complementarias al transporte	23,3	22,0	1,3	--
H	División 53	Correo y servicios de mensajería	12,5	6,4	6,1	--
I	División 56	Restaurantes, catering y bares	50,8	39,7	11,1	--
J	División 58	Actividades de edición	6,3	4,2	2,1	--
J	División 59, excepto Clase 5920	Producción de películas cinematográficas y programas de televisión	107,9	69,5	38,4	--
J	División 60 y Clase 6391	Actividades de programación y transmisión, agencias de noticias	18,9	15,1	3,7	--
J	División 61	Telecomunicaciones	2,8	2,9	-0,1	--
J	División 62, División 63, excepto Clase 6391	Desarrollo de sistemas informáticos y procesamiento de datos	11,3	10,9	0,4	--
LN	Sección L. División 68 Sección N. Divisiones 7710, 7729 y 7730	Inmobiliarias, alquiler de maquinaria y equipo	23,6	18,8	4,8	--
M	Divisiones 69, 70, 71, 72, Clase 7320, División 74	Actividades profesionales científicas y técnicas	11,0	6,8	4,2	--
M	Clase 7310	Publicidad	7,0	-2,3	9,3	--
N	Divisiones 78, 80 y 81, excepto Clase 8130	Actividades de empleo, seguridad e investigación privada, servicios a edificios	11,6	4,3	7,3	--
N	Clase 8220	Actividades de centros de llamadas (Call center)	12,9	13,7	-0,8	--
N	División 82 excepto Clase 8220	Actividades administrativas y de apoyo de oficina y otras actividades, excepto call center	16,6	12,5	4,1	--
P	Grupo 854	Educación superior privada	2,8	2,4	1,3	-0,9
Q	Clase 8610	Salud humana privada con internación	7,7	4,3	3,4	--
Q	División 86 excepto Clase 8610	Salud humana privada sin internación	16,3	13,5	2,8	--
S	Divisiones 90, 92, 93, 95 y 96	Otros servicios de entretenimiento y otros servicios	29,3	22,6	6,7	--

**Fuente:** DANE, Secretaría Distrital de Desarrollo Económico (Convenio 440 de 2021) – EMSB

<sup>p</sup> Cifra provisional

(PP) Puntos porcentuales

\* Hace referencia a la variación de los salarios promedio del personal ocupado total excluyendo al personal contratado a través de agencias de suministro de personal.

\*\* Personal en misión aplica para la sección N, divisiones 78, 80 y 81, excepto Clase 8130.

\*\*\* Personal hora cátedra aplica para la sección P - grupo 854 .

Nota: por aproximación decimal, se puede presentar diferencia en la suma de las contribuciones frente a la variación total.

## 1.4 Variación año corrido de los ingresos nominales, personal ocupado total y salarios, según subsector de servicios

**Tabla 4. Variación año corrido de los ingresos nominales, personal ocupado total y salarios, según subsector de servicios**

Enero - abril 2021<sup>p</sup> / enero - abril 2020

Sección	División	Descripción	Variación (%) Año corrido		
			Ingresos	Personal Ocupado total*	Salarios**
H	División 52	Almacenamiento y actividades complementarias al transporte	4,4	-11,0	14,4
H	División 53	Correo y servicios de mensajería	16,4	-5,9	7,7
I	División 56	Restaurantes, catering y bares	-9,7	-26,7	12,0
J	División 58	Actividades de edición	-1,9	-11,9	4,6
J	División 59, excepto Clase 5920	Producción de películas cinematográficas y programas de televisión	-45,5	-33,1	23,1
J	División 60 y Clase 6391	Actividades de programación y transmisión, agencias de noticias	19,6	-4,4	8,7
J	División 61	Telecomunicaciones	12,2	-0,8	2,2
J	División 62, División 63, excepto Clase 6391	Desarrollo de sistemas informáticos y procesamiento de datos	6,7	-2,0	11,5
LN	Sección L. División 68 Sección N. Divisiones 7710, 7729 y 7730	Inmobiliarias, alquiler de maquinaria y equipo	-1,2	-9,6	9,6
M	Divisiones 69, 70, 71, 72, Clase 7320, División 74	Actividades profesionales científicas y técnicas	3,7	-8,6	8,8
M	Clase 7310	Publicidad	-4,0	-5,2	3,1
N	Divisiones 78, 80 y 81, excepto Clase 8130	Actividades de empleo, seguridad e investigación privada, servicios a edificios	-0,1	-6,7	5,7
N	Clase 8220	Actividades de centros de llamadas (Call center)	22,8	12,9	6,9
N	División 82 excepto Clase 8220	Actividades administrativas y de apoyo de oficina y otras actividades, excepto call center	6,7	-8,8	-1,7
P	Grupo 854	Educación superior privada	-4,9	-6,6	2,7
Q	Clase 8610	Salud humana privada con internación	21,7	7,2	3,5
Q	División 86 excepto Clase 8610	Salud humana privada sin internación	21,0	1,4	3,4
S	Divisiones 90, 92, 93, 95	Otros servicios de entretenimiento y otros	13,9	-8,1	9,8

**Fuente:** DANE, Secretaría Distrital de Desarrollo Económico (Convenio 440 de 2021) – EMSB

<sup>p</sup> Cifra provisional

\* Incluye personal permanente, personal temporal directo y personal temporal contratado a través de agencias de suministro de personal.

\*\* Hace referencia a la variación de los salarios promedio del personal ocupado total excluyendo al personal contratado a través de agencias de suministro de personal.

## 1.5 Variación doce meses de los ingresos nominales, personal ocupado total y salarios, según subsector de servicios

**Tabla 5. Variación doce meses de los ingresos nominales, personal ocupado total y salarios, según subsector de servicios**

Mayo 2020 - abril 2021<sup>p</sup> / mayo 2019 - abril 2020

Sección	División	Descripción	Variación (%) Doce meses		
			Ingresos	Personal Ocupado total*	Salarios**
H	División 52	Almacenamiento y actividades complementarias al transporte	-18,1	-16,0	7,8
H	División 53	Correo y servicios de mensajería	9,2	-7,8	5,3
I	División 56	Restaurantes, catering y bares	-37,1	-27,4	-6,1
J	División 58	Actividades de edición	-16,2	-9,4	5,1
J	División 59, excepto Clase 5920	Producción de películas cinematográficas y programas de televisión	-71,4	-37,2	-8,6
J	División 60 y Clase 6391	Actividades de programación y transmisión, agencias de noticias	-6,5	-6,7	1,8
J	División 61	Telecomunicaciones	2,1	-7,2	5,1
J	División 62, División 63, excepto Clase 6391	Desarrollo de sistemas informáticos y procesamiento de datos	5,8	-2,6	9,5
LN	Sección L. División 68 Sección N. Divisiones 7710, 7729 y 7730	Inmobiliarias, alquiler de maquinaria y equipo	-10,9	-11,4	2,8
M	Divisiones 69, 70, 71, 72, Clase 7320, División 74	Actividades profesionales científicas y técnicas	-11,4	-11,5	7,1
M	Clase 7310	Publicidad	-21,0	-14,2	2,4
N	Divisiones 78, 80 y 81, excepto Clase 8130	Actividades de empleo, seguridad e investigación privada, servicios a edificios	-11,2	-15,0	3,7
N	Clase 8220	Actividades de centros de llamadas (Call center)	23,9	14,2	7,7
N	División 82 excepto Clase 8220	Actividades administrativas y de apoyo de oficina y otras actividades, excepto call center	-20,8	-9,7	-3,7
P	Grupo 854	Educación superior privada	-9,5	-7,8	3,2
Q	Clase 8610	Salud humana privada con internación	2,6	5,8	2,8
Q	División 86 excepto Clase 8610	Salud humana privada sin internación	1,9	-3,4	0,5
S	Divisiones 90, 92, 93, 95 y 96	Otros servicios de entretenimiento y otros servicios	-13,8	-9,7	-2,4

**Fuente:** DANE, Secretaría Distrital de Desarrollo Económico (Convenio 440 de 2021) – EMSB

<sup>p</sup> Cifra provisional

\* Incluye personal permanente, personal temporal directo y personal temporal contratado a través de agencias de suministro de personal.

\*\* Hace referencia a la variación de los salarios promedio del personal ocupado total excluyendo al personal contratado a través de agencias de suministro de personal.

Abril 2021

## 1.6 Variación bienal de los ingresos nominales, personal ocupado total y salarios, según subsector de servicios

En abril de 2021, nueve de los dieciocho subsectores de servicios presentaron variación positiva en los ingresos, tres presentaron variación positiva en el personal ocupado y todos los subsectores presentaron variación positiva en los salarios, en comparación con abril de 2019.

**Tabla 6. Variación bienal de los ingresos nominales, personal ocupado total y salarios, según subsector de servicios**  
 Abril 2021<sup>p</sup> / abril 2019

Sección	División	Descripción	Variación (%) bienal		
			Ingresos	Personal Ocupado total*	Salarios**
H	División 52	Almacenamiento y actividades complementarias al transporte	2,1	-13,0	20,4
H	División 53	Correo y servicios de mensajería	19,1	-8,8	5,6
I	División 56	Restaurantes, catering y bares	-37,1	-30,8	3,8
J	División 58	Actividades de edición	-35,6	-13,3	6,2
J	División 59, excepto Clase 5920	Producción de películas cinematográficas y programas de televisión	-72,1	-45,0	16,9
J	División 60 y Clase 6391	Actividades de programación y transmisión, agencias de noticias	5,1	-5,0	13,6
J	División 61	Telecomunicaciones	15,7	-6,6	14,5
J	División 62, División 63, excepto Clase 6391	Desarrollo de sistemas informáticos y procesamiento de datos	25,2	3,7	16,9
LN	Sección L. División 68 Sección N. Divisiones 7710, 7729 y 7730	Inmobiliarias, alquiler de maquinaria y equipo	-0,4	-10,6	9,0
M	Divisiones 69, 70, 71, 72, Clase 7320, División 74	Actividades profesionales científicas y técnicas	1,7	-8,5	14,7
M	Clase 7310	Publicidad	-10,0	-10,2	6,0
N	Divisiones 78, 80 y 81, excepto Clase 8130	Actividades de empleo, seguridad e investigación privada, servicios a edificios	-3,7	-13,5	11,0
N	Clase 8220	Actividades de centros de llamadas (Call center)	48,1	21,1	22,4
N	División 82 excepto Clase 8220	Actividades administrativas y de apoyo de oficina y otras actividades, excepto call center	-9,5	-5,8	4,8
P	Grupo 854	Educación superior privada	-4,2	-7,9	5,2
Q	Clase 8610	Salud humana privada con internación	15,6	12,4	8,5
Q	División 86 excepto Clase 8610	Salud humana privada sin internación	11,9	-0,1	3,6
S	Divisiones 90, 92, 93, 95 y 96	Otros servicios de entretenimiento y otros servicios	-6,1	-6,7	3,2

**Fuente:** DANE, Secretaría Distrital de Desarrollo Económico (Convenio 440 de 2021) – EMSB

<sup>p</sup> Cifra provisional

\* Incluye personal permanente, personal temporal directo y personal temporal contratado a través de agencias de suministro de personal.

\*\* Hace referencia a la variación de los salarios promedio del personal ocupado total excluyendo al personal contratado a través de agencias de suministro de personal.



## 2. EVOLUCIÓN POR SUBSECTOR DE SERVICIOS

A continuación, se presentan los tres subsectores de servicios con las variaciones de ingresos nominales más altas y el subsector que presentó variación negativa.

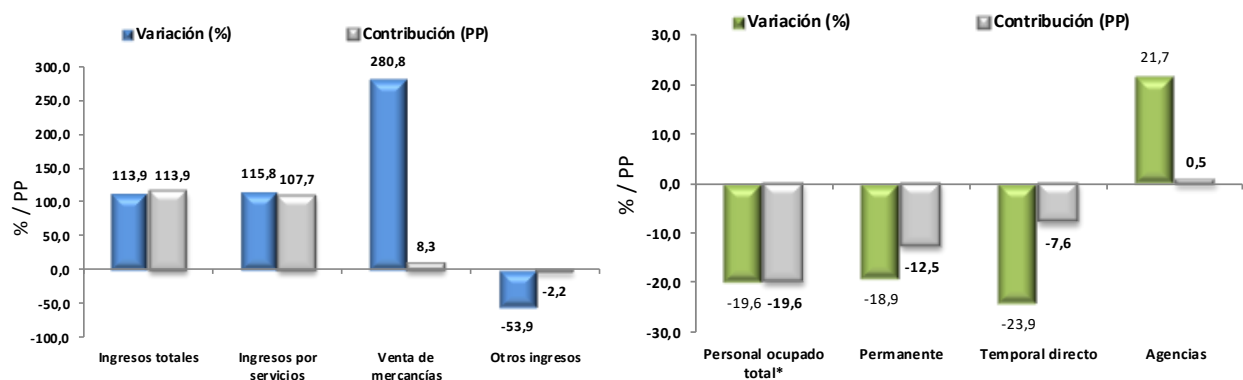
### 2.1 Subsectores de servicios con las tres variaciones más altas

#### 2.1.1 Restaurantes, catering y bares

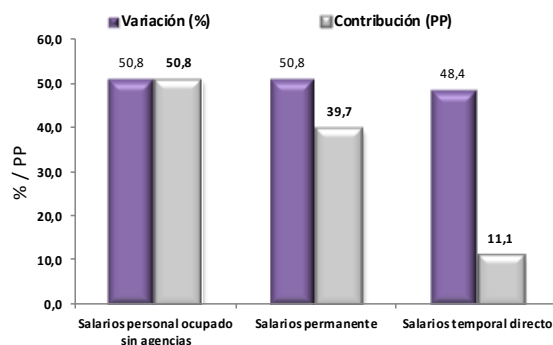
##### 2.1.1.1 Variación anual: abril 2021 / abril 2020

En abril de 2021, los servicios de Restaurantes, catering y bares registraron un crecimiento de 113,9% en los ingresos nominales, el personal ocupado total presentó una disminución de 19,6% y los salarios registraron un crecimiento de 50,8%, en comparación con abril de 2020.

**Gráfico 2. Variación anual y contribución de los ingresos nominales por tipo, personal ocupado total y salarios por tipo de contratación Restaurantes, catering y bares Total Bogotá Abril 2021<sup>P</sup>**



Abril 2021



**Fuente:** DANE, Secretaría Distrital de Desarrollo Económico (Convenio 440 de 2021) – EMSB

p Cifra provisional

(PP) Puntos porcentuales

\* Incluye personal permanente, personal temporal directo y personal temporal contratado a través de agencias de suministro de personal.

Nota: por aproximación decimal, se puede presentar diferencia en la suma de las contribuciones frente a la variación total.

En comparación con el mismo mes de 2020, en abril de 2021 los ingresos totales presentaron un aumento de 113,9%, que se explica por el incremento de 115,8% en los ingresos por servicios y de 280,8% en la venta de mercancías. Por su parte, los otros ingresos operacionales registraron una disminución de 53,9%.

En abril de 2021 el personal ocupado total presentó una variación negativa de 19,6%, en comparación con abril de 2020, que se explica por una disminución de 18,9% en el personal permanente y de 23,9% en el personal temporal directo. Por su parte, el personal contratado a través agencias registró un aumento de 21,7%.

Mientras que los salarios en abril de 2021 presentaron un aumento de 50,8%, en comparación con abril de 2020, que se explica por el incremento de 50,8% en los salarios del personal permanente y de 48,4% en los salarios del personal temporal directo.

## 2.1.2 Otros servicios de entretenimiento y otros servicios

### 2.1.2.1 Variación anual: abril 2021 / abril 2020

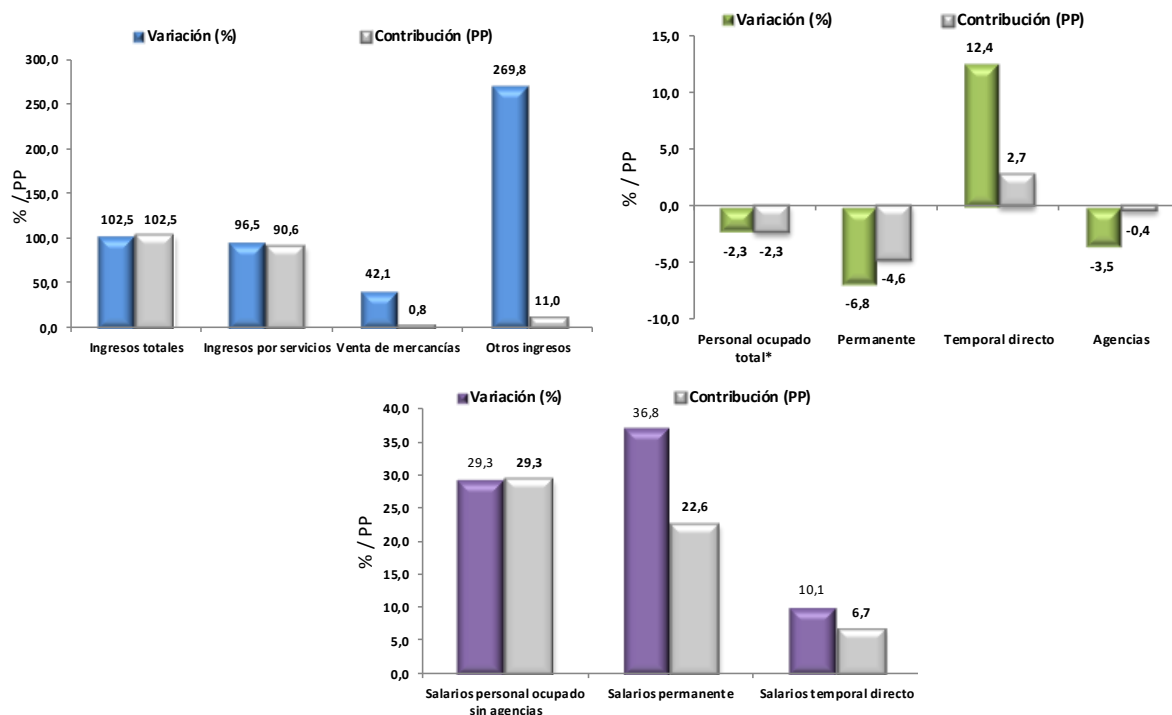
En abril de 2021, los Otros servicios de entretenimiento y otros servicios registraron un crecimiento de 102,5% en los ingresos nominales, el personal ocupado total presentó una disminución de 2,3% y los salarios registraron un crecimiento de 29,3%, en comparación con abril de 2020.

### Gráfico 3. Variación anual y contribución de los ingresos nominales por tipo, personal ocupado total y salarios por tipo de contratación

#### Otros servicios de entretenimiento y otros servicios

#### Total Bogotá

#### Abril 2021<sup>p</sup>



**Fuente:** DANE, Secretaría Distrital de Desarrollo Económico (Convenio 440 de 2021) – EMSB

<sup>p</sup> Cifra provisional

(PP) Puntos porcentuales

\* Incluye personal permanente, personal temporal directo y personal temporal contratado a través de agencias de suministro de personal.

En comparación con el mismo mes de 2020, en abril de 2021 los ingresos totales presentaron un aumento de 102,5%, que se explica por el incremento de 96,5% en los ingresos por servicios, 269,8% en otros ingresos operacionales y de 42,1% en la venta de mercancías.

En abril de 2021 el personal ocupado total presentó una variación negativa de 2,3%, en comparación con abril de 2020, que se explica por una disminución de 6,8% en el personal permanente y de 3,5% en el personal contratado a través agencias. Por su parte, el personal temporal directo presentó un incremento de 12,4%.

Mientras que los salarios en abril de 2021 presentaron un aumento de 29,3%, en comparación con abril de 2020, que se explica por el incremento de 36,8% en los salarios del personal permanente y 10,1% en los salarios del personal temporal directo.

### 2.1.3 Producción de películas cinematográficas y programas de televisión

#### 2.1.3.1 Variación anual: abril 2021 / abril 2020

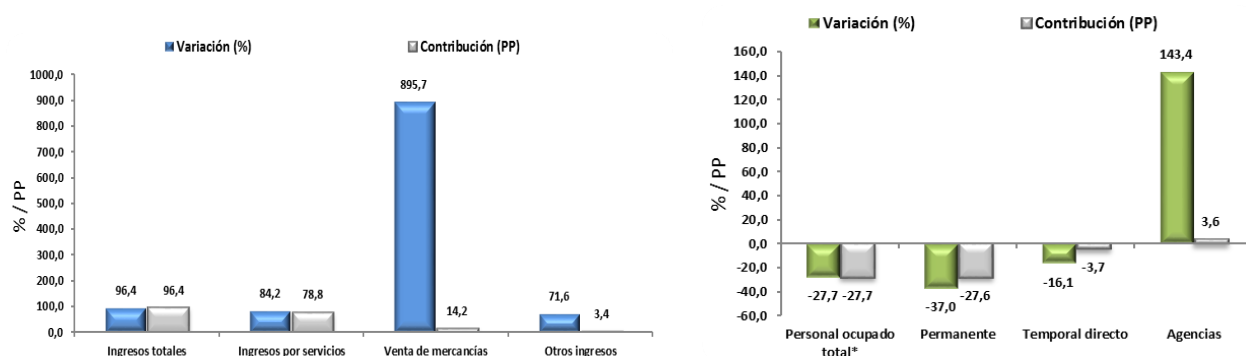
En abril de 2021, los servicios de Producción de películas cinematográficas y programas de televisión registraron un crecimiento de 96,4% en los ingresos nominales, el personal ocupado total presentó una disminución de 27,7% y los salarios registraron un crecimiento de 107,9%, en comparación con abril de 2020.

#### Gráfico 4. Variación anual y contribución de los ingresos nominales por tipo, personal ocupado total y salarios por tipo de contratación

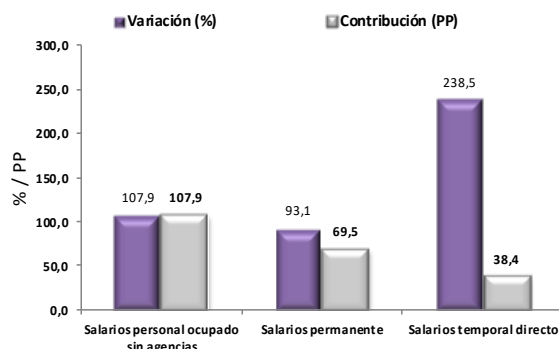
##### Producción de películas cinematográficas y programas de televisión

##### Total Bogotá

##### Abril 2021<sup>P</sup>



Abril 2021



**Fuente:** DANE, Secretaría Distrital de Desarrollo Económico (Convenio 440 de 2021) – EMSB

p Cifra provisional

(PP) Puntos porcentuales

\* Incluye personal permanente, personal temporal directo y personal temporal contratado a través de agencias de suministro de personal.

En comparación con el mismo mes de 2020, en abril de 2021 los ingresos totales presentaron un aumento de 96,4%, que se explica por el incremento de 84,2% en los ingresos por servicios, 895,7% en la venta de mercancías y 71,6% en otros ingresos operacionales.

En abril de 2021 el personal ocupado total presentó una variación negativa de 27,7%, en comparación con abril de 2020, que se explica por una disminución de 37,0% en el personal permanente y de 16,1% en el personal temporal directo. Por su parte, el personal contratado a través agencias registró un incremento de 143,4%.

Mientras que los salarios en abril de 2021 presentaron un aumento de 107,9%, en comparación con abril de 2020, que se explica por el incremento de 93,1% en los salarios del personal permanente y de 238,5% en los salarios del personal temporal directo.

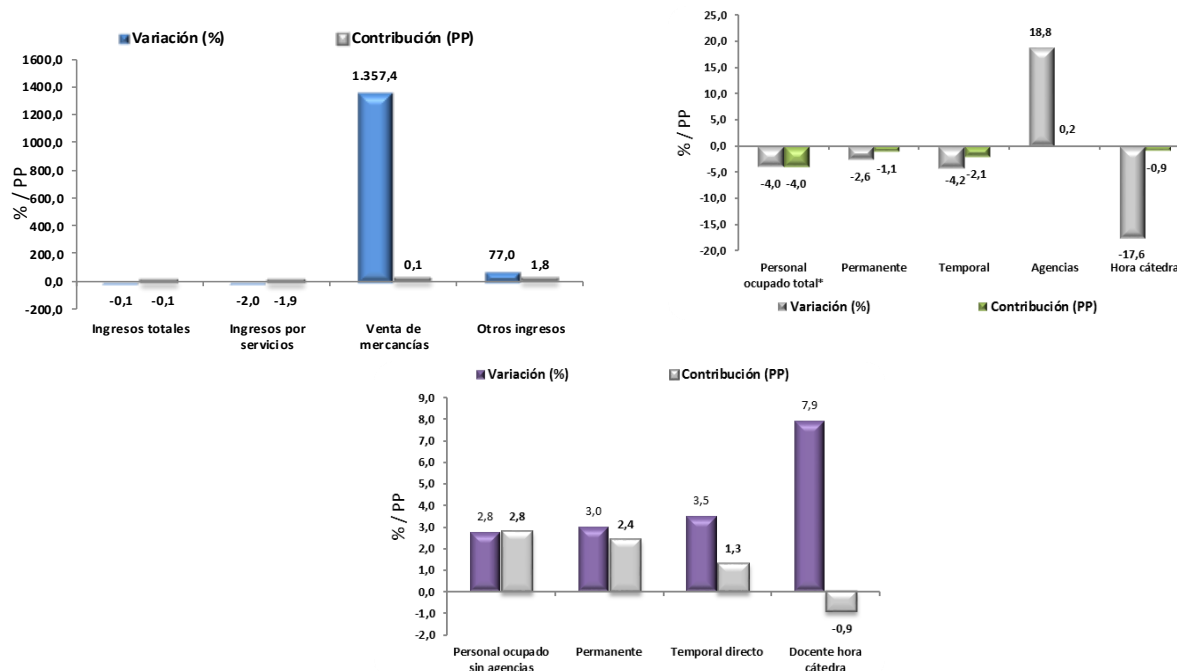
## 2.2 Subsector de servicios que presentó variación negativa

### 2.2.1 Educación superior privada

#### 2.2.1.1 Variación anual: abril 2021 / abril 2020

En abril de 2021, los servicios de Educación superior privada registraron una disminución de 0,1% en los ingresos nominales, el personal ocupado total presentó una disminución de 4,0% y los salarios registraron un crecimiento de 2,8%, en comparación con abril de 2020.

**Gráfico 5. Variación anual y contribución de los ingresos nominales por tipo, personal ocupado total y salarios por tipo de contratación Educación superior privada Total Bogotá Abril 2021<sup>p</sup>**



**Fuente:** DANE, Secretaría Distrital de Desarrollo Económico (Convenio 440 de 2021) – EMSB

<sup>p</sup> Cifra provisional

(PP) Puntos porcentuales

\* Incluye personal permanente, personal temporal directo y personal temporal contratado a través de agencias de suministro de personal.

En comparación con el mismo mes de 2020, en abril de 2021 los ingresos totales presentaron una disminución de 0,1%, que se explica por una disminución de 2,0% en los ingresos por servicios. Por su parte, se registró incremento de 77,0% en otros ingresos operacionales y de 1.357,4% en la venta de mercancías.

En abril de 2021 el personal ocupado total presentó una variación negativa de 4,0%, en comparación con abril de 2020, que se explica por una disminución de 4,2% en el personal temporal directo, 2,6% en el personal permanente y de 17,6% en el personal docente hora cátedra. Por su parte, el personal contratado a través agencias presentó un aumento de 18,8%.

Mientras que los salarios en abril de 2021 presentaron un aumento de 2,8%, en comparación con abril de 2020, que se explica por el incremento de 3,0% en los salarios del personal permanente y 3,5% en los salarios del personal temporal directo.

## FICHA METODOLÓGICA

### UNIVERSO DE ESTUDIO

Son las unidades económicas formalmente establecidas (con NIT y registro mercantil) ubicadas en la ciudad de Bogotá, cuya principal actividad es la prestación de los servicios.

### POBLACIÓN OBJETIVO

Son las unidades económicas formalmente establecidas (con NIT y registro mercantil) ubicadas en la ciudad de Bogotá que cumplen con los parámetros establecidos y cuya principal actividad es la prestación de alguno de los siguientes servicios:

**Cuadro 1. Parámetros de inclusión según subsector de servicios**

Clasificación CIIU Rev. 4 A.C.			
Sección	División	Descripción	Parámetros de inclusión
H	División 52	Almacenamiento y actividades complementarias al transporte	\$1.300 millones de ingresos anuales y/o personal ocupado promedio anual mayor o igual a 20.
H	División 53	Correo y servicios de mensajería	\$1.300 millones de ingresos anuales y/o personal ocupado promedio anual mayor o igual a 20.
I	División 56	Restaurantes Catering y Bares	\$1.300 millones de ingresos anuales y/o personal ocupado promedio anual mayor o igual a 20.
J	División 58	Actividades de edición	\$1.300 millones de ingresos anuales y/o personal ocupado promedio anual mayor o igual a 20.
J	División 59, excepto Clase 5920	Producción de Películas cinematográficas y programas de televisión.	\$1.300 millones de ingresos anuales y/o personal ocupado promedio anual mayor o igual a 20.
J	División 60 y Clase 6391	Actividades de programación, transmisión y/o difusión y Actividades de agencias de noticias	\$1.300 millones de ingresos anuales y/o personal ocupado promedio anual mayor o igual a 20.
J	División 61	Telecomunicaciones	\$1.300 millones de ingresos anuales y/o personal ocupado promedio anual mayor o igual a 20.

# Boletín técnico

## ENCUESTA MENSUAL DE SERVICIOS BOGOTÁ



El futuro es de todos

Gobierno de Colombia

Abril 2021

J	División 62, División 63, excepto Clase 6391	Desarrollo de sistemas informáticos, consultoría informática y actividades de servicios de información	\$1.300 millones de ingresos anuales y/o personal ocupado promedio anual mayor o igual a 20.
LN	División 68 y 77, excepto clase 7722	Actividades inmobiliarias. Actividades de alquiler y arrendamiento	\$1.300 millones de ingresos anuales y/o personal ocupado promedio anual mayor o igual a 20.
M	Divisiones 69, 70, 71, 72, Clase 7320, División 74	Actividades profesionales, científicas y técnicas.	\$1.300 millones de ingresos anuales y/o personal ocupado promedio anual mayor o igual a 20.
M	Clase 7310	Publicidad	\$1.300 millones de ingresos anuales y/o personal ocupado promedio anual mayor o igual a 20.
N	Divisiones 78, 80 y 81, excepto Clase 8130	Actividades de empleo, seguridad e investigación privada, servicios a edificios	\$1.300 millones de ingresos anuales y/o personal ocupado promedio anual mayor o igual a 100.
N	División 82 excepto la clase 8220	Actividades administrativas y de apoyo de oficinas y otras actividades de apoyo a empresas	\$1.300 millones de ingresos anuales y/o personal ocupado promedio anual mayor o igual a 20.
N	Clase 8220	Actividades de centros de llamadas (Call center)	\$1.300 millones de ingresos anuales y/o personal ocupado promedio anual mayor o igual a 100.
P	Grupo 854	Educación superior	\$1.300 millones de ingresos anuales y/o personal ocupado promedio anual mayor o igual a 20.
Q	Clase 8610	Actividades de hospitales y clínicas con internación	1.300 millones de ingresos anuales y/o personal ocupado promedio anual mayor o igual a 20.
Q	Divisiones 86 y 87, excepto clases 8610 y 8790	Actividades de atención de la salud humana, excluyendo con internación	\$1.300 millones de ingresos anuales y/o personal ocupado promedio anual mayor o igual a 20.
S	División 90, clase 9200, división 93, clase 9511 y división 96	Actividades creativas, artísticas y de entretenimiento. Actividades de juegos de azar y apuestas	\$1.300 millones de ingresos anuales y/o personal ocupado promedio anual mayor o igual a 20.



## COBERTURA GEOGRÁFICA

La cobertura geográfica de la EMSB corresponde a la ciudad de Bogotá.

## MARCO DE LA MUESTRA

El marco estadístico de la EMSB es un listado de 4.010 unidades locales de empresas que se identifican con el NIT o registro mercantil y se ubican con la dirección, teléfono y correo electrónico. Para su construcción se partió del directorio conformado por las investigaciones DANE que incluyen actividades del sector de servicios, entre estas la EAS (Encuesta Anual de Servicios), EMS (Encuesta Mensual de Servicios), MTSB (Muestra Trimestral de Servicios Bogotá). Su cobertura es la ciudad de Bogotá y se ha alimentado de registros administrativos, como PILA, suministrados por el grupo de directorios del DANE, directorio del censo económico y de la mini encuesta de Bogotá realizada en el año 2018.

## TAMAÑO DE LA MUESTRA

La muestra seleccionada a partir del marco es de 1.603 fuentes.

## UNIDADES ESTADÍSTICAS

**Unidad de observación:** Es la unidad local de empresas formalmente establecidas con NIT y registro mercantil, ubicadas en la ciudad de Bogotá, que de manera exclusiva o predominante se dedica a las actividades económicas del sector servicios determinadas en la CIIU Rev. 4 A.C., que enmarcan la EMSB.

**Unidad de muestreo:** Son las unidades locales de empresas ubicadas en la ciudad de Bogotá que por su tamaño en ingresos o personal ocupado cumplen con los parámetros de interés para la sección correspondiente (Cuadro 1) de acuerdo a su actividad en CIIU4.

**Unidad de análisis:** Ingresos nominales operacionales por tipo de ingresos y personal ocupado por categoría de ocupación, según subsector de servicios.

## TIPO DE INVESTIGACIÓN

Muestra probabilística estratificada aleatoria para cada uno de los dominios de estudio. Excepto para las *“Actividades cinematográficas, de video y programas de televisión”*, y *“Actividades de programación, transmisión y/o difusión de agencias de noticias”*, en las cuales se miden todas las empresas del directorio que cumplen con los parámetros de inclusión.

Abril 2021

## INDICADORES DE CALIDAD

- El porcentaje de cobertura para abril de 2021 fue 98,9%
- La tasa de no respuesta fue de 1,1%

**Tabla 7. Tasas de cobertura e imputación por variable de ingresos, personal ocupado y costos de personal ocupado sin incluir agencia, según subsector de servicios.**

Descripción División - Clase CIU Rev. 4 A.C.	Tasas de cobertura por variable			Tasas de imputación por variable		
	Ingresos totales nominales	Personal ocupado total	Costos de personal ocupado sin agencias	Ingresos totales nominales	Personal ocupado total	Costos de personal ocupado sin agencias
Almacenamiento y actividades complementarias al transporte	100,0	100,0	100,0	0,0	0,0	0,0
Correo y servicios de mensajería	100,0	100,0	100,0	0,0	0,0	0,0
Restaurantes, catering y bares	98,1	98,9	98,9	1,9	1,1	1,1
Actividades de edición	100,0	100,0	100,0	0,0	0,0	0,0
Producción de películas cinematográficas y programas de televisión	100,0	100,0	100,0	0,0	0,0	0,0
Actividades de programación y transmisión, agencias de noticias	100,0	100,0	100,0	0,0	0,0	0,0
Telecomunicaciones	99,8	99,1	99,2	0,2	0,9	0,8
Desarrollo de sistemas informáticos y procesamiento de datos	99,9	100,0	100,0	0,1	0,0	0,0
Inmobiliarias, alquiler de maquinaria y equipo	98,4	94,9	96,8	1,6	5,1	3,2
Actividades profesionales científicas y técnicas	99,0	99,4	99,5	1,0	0,6	0,5
Publicidad	100,0	100,0	100,0	0,0	0,0	0,0
Actividades de empleo, seguridad e investigación privada, servicios a edificios	96,9	95,9	98,6	3,1	4,1	1,4
Actividades administrativas y de apoyo de oficina y otras actividades excepto call center	100,0	100,0	100,0	0,0	0,0	0,0
Actividades de centros de llamadas (Call center)	98,3	97,9	98,1	1,7	2,1	1,9
Educación superior privada	97,8	97,3	97,5	2,2	2,7	2,5
Salud humana privada con internación	99,1	99,0	99,5	0,9	1,0	0,5
Salud humana privada sin internación	96,7	98,1	97,7	3,3	1,9	2,3
Otros servicios de entretenimiento y otros servicios	100,0	100,0	100,0	0,0	0,0	0,0

**Fuente:** DANE – EMSB

## GLOSARIO

### Principales términos utilizados:

**Servicios:** Productos heterogéneos generados cada vez que son solicitados, sobre los cuales no recaen derechos de propiedad por parte del usuario y no pueden ser negociados por separado de su producción, transportados o almacenados.

**Ingresos:** Valor monetario recibido por la empresa a cambio de la prestación de servicios a otras personas, empresas y a los hogares.

**Personal ocupado:** Corresponde al personal que labora en la empresa o establecimiento, contratado de forma directa por esta o a través de empresas especializadas, y a los propietarios, socios y familiares sin remuneración fija.

**Salarios promedio:** hace referencia al salario promedio del personal ocupado contratado directamente por la empresa.

**Sueldos y salarios del personal permanente:** remuneración fija u ordinaria (en dinero y/o en especie) que percibe el trabajador por las labores desarrolladas en la empresa antes de deducciones y descuentos y están constituidos por el salario integral, los sueldos y salarios, horas extras, dominicales, festivos, comisiones por ventas bonificaciones o viáticos de carácter permanente cuya contratación es por término indefinido.

**Sueldos y salarios del personal contratado directamente por la empresa:** valor pagado al personal temporal contratado directamente por la empresa, pero con vinculación a término definido o fijo.



@DANE\_Colombia



/DANEColombia



/DANEColombia



DANEColombia

Si requiere información adicional, contáctenos a través del correo  
**[contacto@dane.gov.co](mailto:contacto@dane.gov.co)**

Departamento Administrativo Nacional de Estadística (DANE)  
Bogotá, D.C. / Colombia

**[www.dane.gov.co](http://www.dane.gov.co)**