



# Boletín Industria

Periodo de análisis: noviembre 2021

No. 69

Por: Iván Darío Niño Villamizar  
Analista

15 DE FEBRERO

DE 2022

## Sigue repunte en producción, ventas y personal ocupado de la industria bogotana



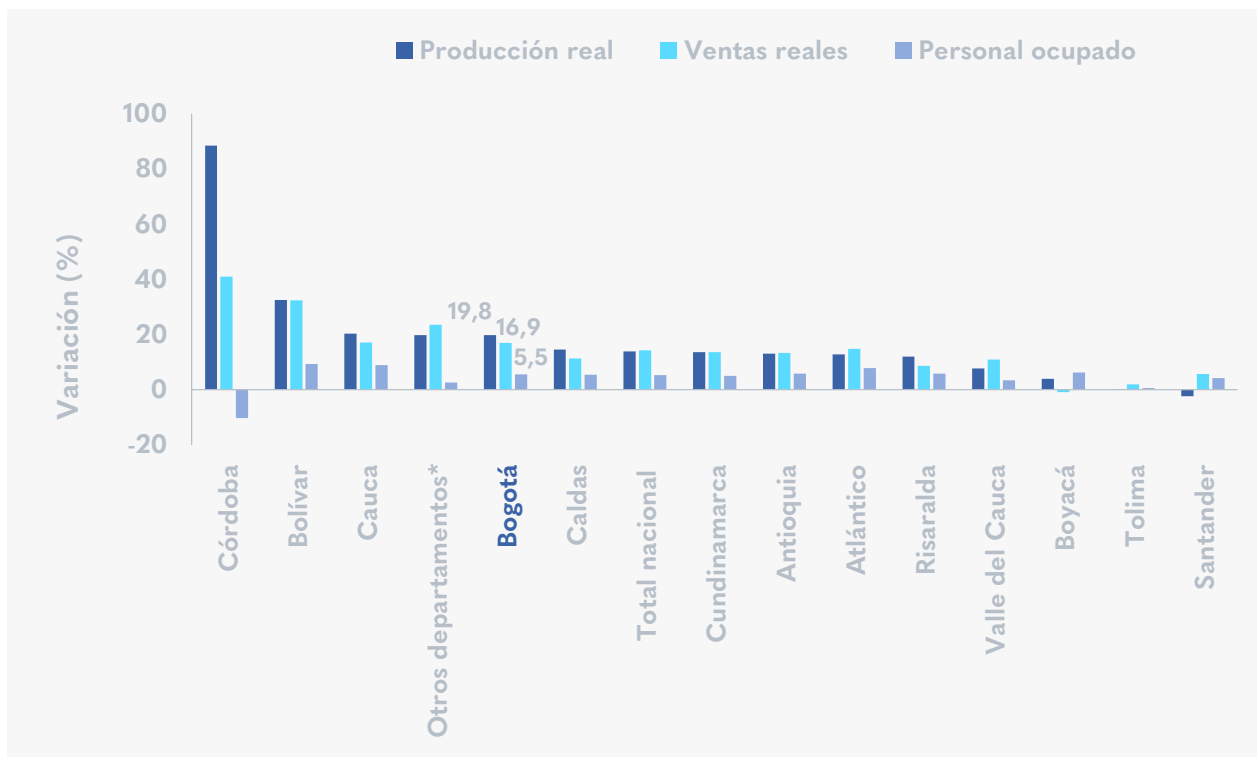
- La producción real aumentó en **19,8 % anual** a noviembre del 2021.
- Las ventas reales crecieron **18,5 %** desde enero hasta noviembre del 2021.
- El personal ocupado repuntó con un incremento en **5,5 % anual** a noviembre del 2021.

**La producción, ventas y personal ocupado de la industria bogotana siguen recuperándose.** Entre noviembre de 2021 y noviembre de 2020, la producción del sector aumentó 19,8 %, 5,9 puntos porcentuales (p.p.) por encima del crecimiento nacional (13,9 %).

Para el mismo periodo, la variación anual de las ventas reales fue de **16,9 %**, la quinta tasa más alta entre los departamentos del país y estuvo 2,7 p.p. por encima del

incremento de las ventas del sector a nivel nacional. Asimismo, el personal ocupado tuvo un crecimiento anual de **5,5 %**, lo que ubicó a la ciudad como el séptimo departamento con mayor aumento, y a 0,3 p.p. de la variación nacional.

## Variación anual de la industria 2020-2021



Fuente: EMMET DANE.Elaboración ODEB-SDDE

La dinámica ha sido similar en lo corrido del año. Entre enero y noviembre de 2021, la producción real aumentó **19,2 %**, ubicando a la capital en el sexto lugar con mayor reactivación entre los departamentos del país, y 3,1 p.p. por encima del total nacional, que tuvo un incremento de **16,1 %**. En el mes de noviembre se registró un aumento de la producción real superior al promedio del año corrido a noviembre.

Las ventas reales incrementaron **18,5 %** año corrido a noviembre, situando a la ciudad en el quinto lugar entre los departamentos, y a 2,5 p.p. del incremento a nivel nacional, que presentó un ascenso del **16 %**. A diferencia de la producción real, las ventas crecieron más lento que el crecimiento acumulado del 2021 a este mes (1.6 p.p. menos).

Con un aumento del **0,5 %**, el personal ocupado en Bogotá, a noviembre de 2021, estuvo 2 p.p. debajo de la nación que registró un incremento de **2,5 %**. Cabe mencionar que tanto en la capital, como en el país, se comienza a superar el total del personal ocupado reportado en 2020.



## Variación año corrido de la industria a noviembre 2021

	Producción real (%)	Ventas reales (%)	Personal ocupado (%)
Bolívar	26,1	26,0	2,9
Boyacá	24,0	16,2	1,1
Caldas	23,9	24,1	11,7
Antioquia	21,0	21,3	4,0
Atlántico	19,4	19,2	3,5
<b>Bogotá</b>	<b>19,2</b>	<b>18,5</b>	<b>0,5</b>
Cundinamarca	17,1	16,6	2,5
Santander	16,8	16,7	4,5
Otros departamentos*	16,5	15,5	1,4
Total nacional	16,1	16,0	2,5
Risaralda	13,6	14,0	1,7
Cauca	6,5	6,3	3,8
Valle del Cauca	4,9	6,0	1,7
Tolima	3,5	4,9	-1,4
Córdoba	3,3	0,3	1,6

El crecimiento de las ventas y la producción de la industria en Bogotá superan al de la nación

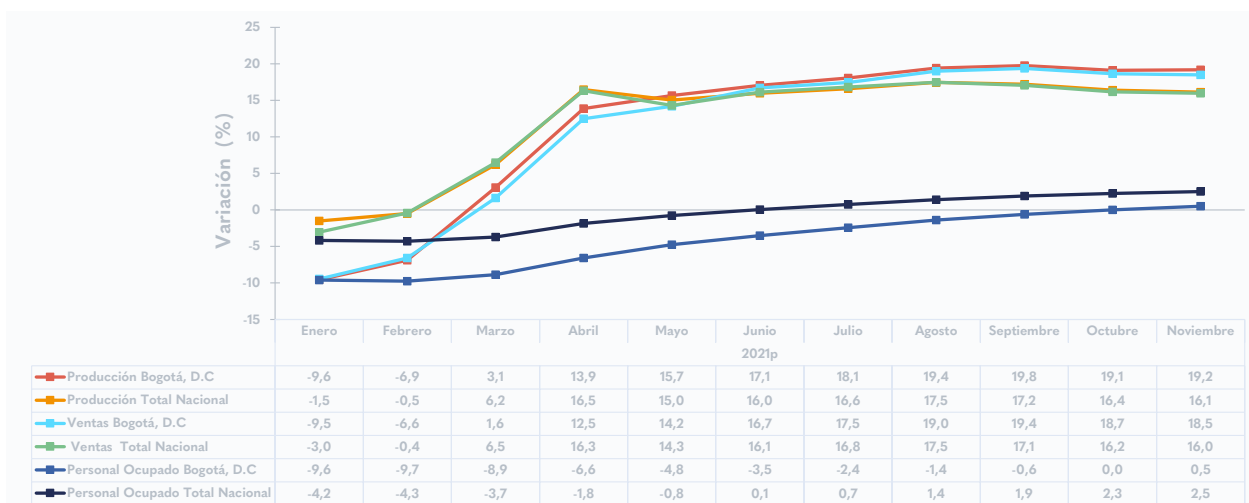


En lo corrido del 2021, la tasa de crecimiento de la producción real en Bogotá entró en terreno positivo en el mes de marzo y superó el aumento del país desde el mes de mayo. De la misma manera, la variación de las ventas reales en la ciudad reflejó un comportamiento favorable en el mes de marzo y sobrepasó las tasas de crecimiento del nivel nacional en junio.

En contraste, el personal ocupado ha tenido una recuperación más lenta: hasta octubre se superaron los niveles de 2020, y se evidencia un rezago respecto al inicio de la reactivación del personal ocupado en el total nacional de cuatro meses.


Fuente: EMMET DANE. Elaboración ODEB-SDDE

## Variación año corrido industria Bogotá y Colombia enero-noviembre 2021



Fuente: EMMET DANE. Elaboración ODEB-SDDE


**Las sustancias y productos químicos, farmacéuticos, de caucho y plástico hicieron una importante contribución al crecimiento de las ventas y la producción en lo corrido del año**



En la capital, la actividad resto de industria (fabricación de productos informáticos, electrónicos, equipos, vehículos y muebles, entre otros) tuvo la mayor participación en la variación año corrido de la producción real con **4,7 p.p.**, seguido por sustancias y productos químicos, farmacéuticos, de caucho y plástico con **4,3 p.p.** y textiles y confecciones con **4,2 p.p.**

La actividad de sustancias y productos químicos, farmacéuticos, de caucho y plástico, también reflejó una alta contribución en las ventas reales de la industria capitalina, haciendo el mayor aporte con **5 p.p.** En el caso de personal ocupado, textiles y confecciones presentaron la participación más notable con **0,8 p.p.**

**Variaciones y participaciones producción, ventas y personal ocupado año corrido a noviembre 2021**



	Var. producción año (%)	Contribución producción (p.p.)	Var. ventas año (%)	Contribución ventas (p.p.)	Var. ocupados año (%)	Contribución ocupados (p.p.)
<b>Total</b>	<b>19,2</b>	<b>19,2</b>	<b>18,5</b>	<b>18,5</b>	<b>0,5</b>	<b>0,5</b>
Resto de industria	31,4	4,7	29,7	4,4	5,2	0,6
Sustancias y productos químicos, farmacéuticos, de caucho y plástico	12,7	4,3	15,0	5,0	0,9	0,2
Textiles y confecciones	50,6	4,2	42,9	3,6	4,3	0,8
Alimentos y bebidas	10,5	3,0	9,3	2,7	-2,6	-0,6
Papel e imprentas	19,9	1,0	21,3	1,1	-2,9	-0,2
Productos metálicos	24,1	1,0	19,4	0,8	-0,1	0,0
Madera y muebles	21,9	0,4	17,2	0,3	-1,8	-0,1
Minerales no metálicos	17,5	0,3	10,5	0,2	-4,4	-0,1
Curtido de cuero y calzado	22,4	0,2	26,3	0,3	-8,0	-0,3

Las actividades que tuvieron la mayor contribución porcentual en la industria

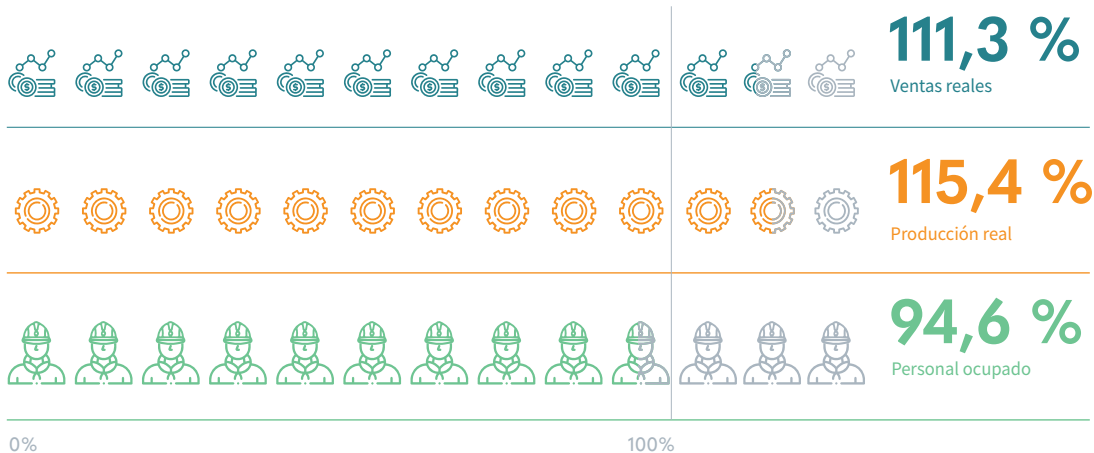
Las tres actividades con menor contribución porcentual en la industria

Fuente: EMMET DANE. Elaboración ODEB-SDDE



# ¿CÓMO SE HA RECUPERADO LA INDUSTRIA EN BOGOTÁ?

noviembre 2021 como porcentaje de noviembre de 2019



Si desea recibir boletines con información del comportamiento económico de Bogotá escribanos a [observatorio@desarrolloeconomico.gov.co](mailto:observatorio@desarrolloeconomico.gov.co)

