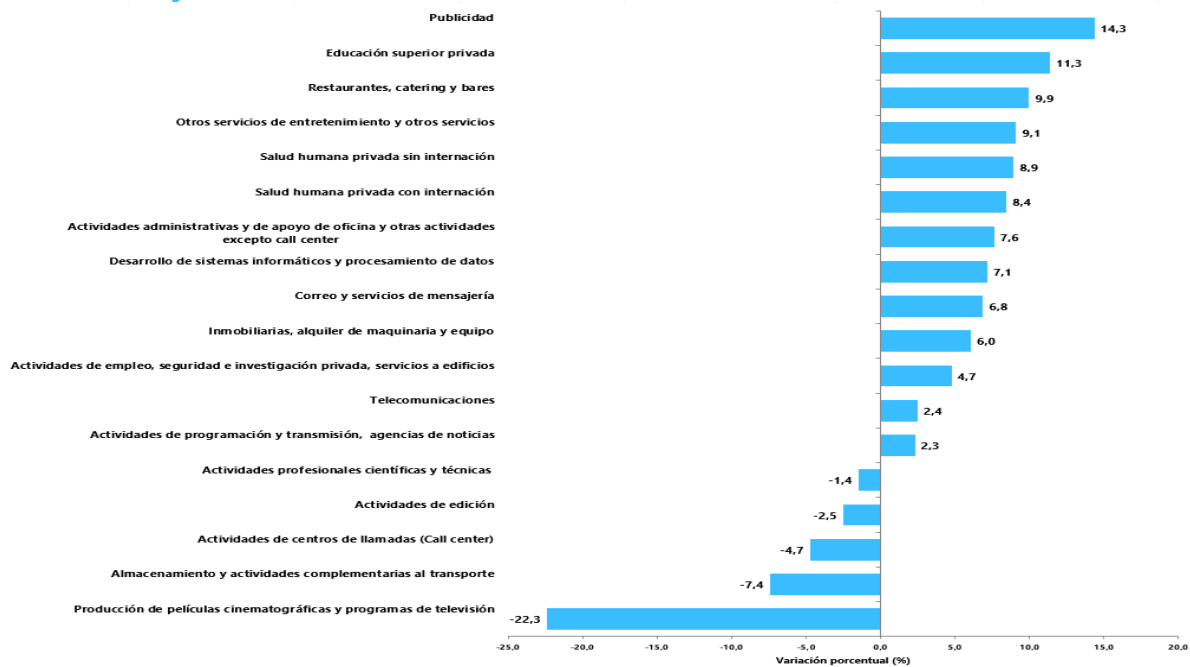


ENCUESTA MENSUAL DE SERVICIOS DE BOGOTÁ (EMSB) Mayo de 2024^P

Gráfico 1. Variación anual de los ingresos nominales, según subsector de servicios
Total, Bogotá
Mayo 2024^P / mayo 2023



Fuente: DANE, Secretaría Distrital de Desarrollo Económico (Convenio 516 de 2024), EMSB.

^P Cifra provisional

- Introducción
- Evolución general de los subsectores de servicios
- Evolución por subsector de servicios
- Ficha metodológica
- Glosario

Boletín técnico

ENCUESTA MENSUAL DE SERVICIOS DE BOGOTÁ

Mayo 2024

INTRODUCCIÓN

La Encuesta Mensual de Servicios de Bogotá es una operación estadística por medio de la cual el Departamento Administrativo Nacional de Estadística (DANE) obtiene la información de las variables principales del sector servicios para el análisis de su evolución en el corto plazo en la ciudad de Bogotá.

En el proceso permanente de mejoramiento y actualización de las estadísticas económicas y con el propósito de responder a estándares nacionales e internacionales, tanto metodológicos como de clasificación, a partir del mes estadístico enero de 2020 se dan a conocer al público los resultados del rediseño de la Encuesta Mensual de Servicios de Bogotá que contempla varias mejoras metodológicas como la inclusión de resultados de la variable variación de los salarios promedio por subsector de servicios y tipo de contratación, además del paso a un muestreo probabilístico basado en un marco mejorado que incrementó la cobertura al implementar menores parámetros de inclusión. Para mayor información en el cambio de parámetros de inclusión véase el archivo de anexos de la EMSB, específicamente el Anexo 13 (“A13. Notas metodológicas”).

También se entregan resultados bajo una nueva desagregación pasando de 15 a 18 subsectores de servicios; dentro de los nuevos subsectores se encuentra la división 58 “Actividades de edición” que en la versión 3.0 de la CIIU estaba clasificada como actividades de manufactura y en la versión 4.0 de la CIIU pasó a clasificarse como una actividad de servicios.

Adicionalmente, la actividad “Salud humana privada”, se desagrega en las actividades “Salud humana privada con internación” y “Salud humana privada sin internación”, de manera similar las “Actividades administrativas y de apoyo de oficina y otras actividades” se divide en “Actividades administrativas y de apoyo de oficina y otras actividades excepto call center” y “Actividades de centros de llamadas (Call center)”.

Boletín técnico

ENCUESTA MENSUAL DE SERVICIOS DE BOGOTÁ

Mayo 2024

1. EVOLUCIÓN GENERAL DE LOS SUBSECTORES DE SERVICIOS

1.1 Variación anual de los ingresos nominales y contribución por tipo de ingresos, según subsector de servicios (mayo 2024^P / mayo 2023)

En mayo de 2024, trece de los dieciocho subsectores de servicios presentaron variación positiva en los ingresos totales, en comparación con mayo de 2023.

Tabla 1. Variación anual de los ingresos y contribución por tipo de ingresos, según subsector de servicios

Total, Bogotá

Mayo 2024^P / mayo 2023

Sección	División	Descripción	Clasificación CIU Rev. 4 A.C.			
			Ingresos nominales Variación (%)	Ingresos por servicios	Venta de Mercancías Contribución (PP)	Otros Ingresos
H	División 52	Almacenamiento y actividades complementarias al transporte	-7,4	-8,6	0,0	1,2
H	División 53	Correo y servicios de mensajería	6,8	7,4	0,0	-0,6
I	División 56	Restaurantes, catering y bares	9,9	8,1	1,5	0,3
J	División 58	Actividades de edición	-2,5	0,7	0,3	-3,5
J	División 59, excepto Clase 5920	Producción de películas cinematográficas y programas de televisión	-22,3	-14,4	-5,4	-2,5
J	División 60 y Clase 6391	Actividades de programación y transmisión, agencias de noticias	2,3	2,2	0,0	0,0
J	División 61	Telecomunicaciones	2,4	4,7	-2,4	0,1
J	División 62, División 63, excepto Clase 6391	Desarrollo de sistemas informáticos y procesamiento de datos	7,1	8,8	-2,1	0,5
LN	Sección L. División 68 Sección N. Divisiones 7710, 7729 y 7730	Inmobiliarias, alquiler de maquinaria y equipo	6,0	4,5	0,8	0,7
M	Divisiones 69, 70, 71, 72, Clase 7320, División 74	Actividades profesionales científicas y técnicas	-1,4	-1,2	0,0	-0,2
M	Clase 7310	Publicidad	14,3	14,4	-0,1	0,0
N	Divisiones 78, 80 y 81, excepto Clase 8130	Actividades de empleo, seguridad e investigación privada, servicios a edificios	4,7	4,6	0,1	0,0
N	Clase 8220	Actividades de centros de llamadas (Call center)	-4,7	-4,7	0,0	0,0
N	División 82 excepto Clase 8220	Actividades administrativas y de apoyo de oficina y otras actividades, excepto call center	7,6	7,9	0,0	-0,3
P	Grupo 854	Educación superior privada	11,3	11,2	0,0	0,1
Q	Clase 8610	Salud humana privada con internación	8,4	8,0	-0,1	0,5
Q	División 86 excepto Clase 8610	Salud humana privada sin internación	8,9	7,5	1,0	0,4
S	Divisiones 90, 92, 93, 95 y 96	Otros servicios de entretenimiento y otros servicios	9,1	9,3	-0,8	0,6

Fuente: DANE, Secretaría Distrital de Desarrollo Económico (Convenio 516 de 2024), EMSB.

^P Cifra provisional

(PP) Puntos porcentuales

Nota: por aproximación decimal, se puede presentar diferencia en la suma de las contribuciones frente a la variación total.



DANE



ALCALDÍA MAYOR DE BOGOTÁ D.C.

SECRETARÍA DE DESARROLLO ECONÓMICO



Boletín técnico

ENCUESTA MENSUAL DE SERVICIOS DE BOGOTÁ

Mayo 2024

1.2 Variación anual del personal ocupado total y contribución por tipo de contratación, según subsector de servicios (mayo 2024^P / mayo 2023)

En mayo de 2024, cinco de los dieciocho subsectores de servicios presentaron variación positiva en el personal ocupado total, en comparación con mayo de 2023.

Tabla 2. Variación anual del personal ocupado total y contribución por categoría de contratación, según subsector de servicios Total, Bogotá Mayo 2024^P / mayo de 2023

Sección	División	Descripción	Clasificación CIU Rev. 4 A.C.	Personal ocupado total*	Permanente	Temporal directo	Agencias	Misión** Hora cátedra***
			Variación (%)	Contribución (PP)				
H	División 52	Almacenamiento y actividades complementarias al transporte		5,5	1,8	3,0	0,7	--
H	División 53	Correo y servicios de mensajería		-9,2	-1,6	-5,1	-2,5	--
I	División 56	Restaurantes, catering y bares		-1,2	0,2	-0,9	-0,5	--
J	División 58	Actividades de edición		-5,1	-5,4	1,3	-1,0	--
J	División 59, excepto Clase 5920	Producción de películas cinematográficas y programas de televisión		-8,3	-5,2	7,2	-10,3	--
J	División 60 y Clase 6391	Actividades de programación y transmisión, agencias de noticias		-0,03	-1,0	-1,5	2,5	--
J	División 61	Telecomunicaciones		-5,7	-0,2	-5,0	-0,5	--
J	División 62, División 63, excepto Clase 6391	Desarrollo de sistemas informáticos y procesamiento de datos		-0,4	1,6	-1,6	-0,4	--
LN	Sección L. División 68 Sección N. Divisiones 7710, 7729 y 7730	Inmobiliarias, alquiler de maquinaria y equipo		0,5	0,3	-0,8	1,0	--
M	Divisiones 69, 70, 71, 72, Clase 7320, División 74	Actividades profesionales científicas y técnicas		-1,7	0,1	-0,2	-1,6	--
M	Clase 7310	Publicidad		0,1	3,1	-0,8	-2,2	--
N	Divisiones 78, 80 y 81, excepto Clase 8130	Actividades de empleo, seguridad e investigación privada, servicios a edificios		-9,6	0,6	-4,3	0,0	-5,8
N	Clase 8220	Actividades de centros de llamadas (Call center)		-7,1	-3,1	-3,9	-0,1	--
N	División 82 excepto Clase 8220	Actividades administrativas y de apoyo de oficina y otras actividades, excepto call center		5,1	2,6	3,5	-1,0	--
P	Grupo 854	Educación superior privada		-1,7	-0,3	-1,2	0,1	-0,2
Q	Clase 8610	Salud humana privada con internación		0,2	2,4	-1,4	-0,9	--
Q	División 86 excepto Clase 8610	Salud humana privada sin internación		-1,3	-1,6	0,0	0,3	--
S	Divisiones 90, 92, 93, 95 y 96	Otros servicios de entretenimiento y otros servicios		-0,7	0,1	-0,1	-0,7	--

Fuente: DANE, Secretaría Distrital de Desarrollo Económico (Convenio 516 de 2024), EMSB.

^P Cifra provisional

(PP) Puntos porcentuales

* Incluye personal permanente, personal temporal directo y personal temporal contratado a través de agencias de suministro de personal.

** Personal en misión aplica para la sección N, divisiones 78, 80 y 81, excepto Clase 8130.

*** Personal hora cátedra aplica para la sección P - grupo 854.

Nota: por aproximación decimal, se puede presentar diferencia en la suma de las contribuciones frente a la variación total.

Boletín técnico

ENCUESTA MENSUAL DE SERVICIOS DE BOGOTÁ

Mayo 2024

1.3 Variación anual de los salarios y contribución por tipo de contratación, según subsector de servicios (mayo 2024^P / mayo 2023)

En mayo de 2024, todos los subsectores de servicios presentaron variación positiva en los salarios del personal ocupado sin agencias, en comparación con mayo de 2023.

Tabla 3. Variación anual de los salarios y contribución por categoría de contratación, según subsector de servicios Total, Bogotá Mayo 2024^P / mayo de 2023

Sección	División	Descripción	Clasificación CIU Rev. 4 A.C.		Personal ocupado sin agencias*	Permanente	Temporal directo	Hora cátedra**
					Variación (%)	Contribución (PP)		
H	División 52	Almacenamiento y actividades complementarias al transporte			5,4	3,5	1,9	--
H	División 53	Correo y servicios de mensajería			9,5	7,7	1,7	--
I	División 56	Restaurantes, catering y bares			8,5	5,6	2,8	--
J	División 58	Actividades de edición			6,0	4,1	2,0	--
J	División 59, excepto Clase 5920	Producción de películas cinematográficas y programas de televisión			7,6	-0,4	8,0	--
J	División 60 y Clase 6391	Actividades de programación y transmisión, agencias de noticias			8,9	7,3	1,6	--
J	División 61	Telecomunicaciones			12,6	13,8	-1,1	--
J	División 62, División 63, excepto Clase 6391	Desarrollo de sistemas informáticos y procesamiento de datos			9,4	9,3	0,1	--
LN	Sección L. División 68 Sección N. Divisiones 7710, 7729 y 7730	Inmobiliarias, alquiler de maquinaria y equipo			7,4	6,6	0,8	--
M	Divisiones 69, 70, 71, 72, Clase 7320, División 74	Actividades profesionales científicas y técnicas			7,4	5,0	2,4	--
M	Clase 7310	Publicidad			14,3	12,2	2,1	--
N	Divisiones 78, 80 y 81, excepto Clase 8130	Actividades de empleo, seguridad e investigación privada, servicios a edificios			12,7	7,8	4,9	--
N	Clase 8220	Actividades de centros de llamadas (Call center)			13,2	11,7	1,5	--
N	División 82 excepto Clase 8220	Actividades administrativas y de apoyo de oficina y otras actividades, excepto call center			9,7	4,0	5,7	--
P	Grupo 854	Educación superior privada			9,3	3,9	4,7	0,7
Q	Clase 8610	Salud humana privada con internación			9,9	11,3	-1,4	--
Q	División 86 excepto Clase 8610	Salud humana privada sin internación			8,7	7,5	1,2	--
S	Divisiones 90, 92, 93, 95 y 96	Otros servicios de entretenimiento y otros servicios			8,4	7,0	1,4	--

Fuente: DANE, Secretaría Distrital de Desarrollo Económico (Convenio 516 de 2024), EMSB.

^P Cifra provisional

(PP) Puntos porcentuales

* Hace referencia a la variación de los salarios promedio del personal ocupado total excluyendo al personal contratado a través de agencias de suministro de personal.

** Personal hora cátedra aplica para la sección P - grupo 854.

Nota: por aproximación decimal, se puede presentar diferencia en la suma de las contribuciones frente a la variación total.

Boletín técnico

ENCUESTA MENSUAL

DE SERVICIOS DE BOGOTÁ

Mayo 2024

1.4 Variación año corrido de los ingresos nominales, personal ocupado total y salarios, según subsector de servicios (Enero - mayo 2024^P / enero - mayo 2023)

En lo corrido de 2024, once de los dieciocho subsectores de servicios presentaron variación positiva en los ingresos, siete registraron incremento a en el personal ocupado total y todos los subsectores presentaron variación positiva en los salarios, en comparación con el mismo periodo comprendido hasta mayo de 2023.

Tabla 4. Variación año corrido de los ingresos nominales, personal ocupado total y salarios, según subsector de servicios Total, Bogotá Enero - mayo 2024^P / enero - mayo 2023

Sección	Clasificación CIIU Rev. 4 A.C.		Variación (%) Año corrido		
	División	Descripción	Ingresos	Personal Ocupado total*	Salarios**
H	División 52	Almacenamiento y actividades complementarias al transporte	-3,4	3,4	6,7
H	División 53	Correo y servicios de mensajería	7,2	-8,3	10,9
I	División 56	Restaurantes, catering y bares	9,2	-1,1	10,2
J	División 58	Actividades de edición	-0,1	-5,1	7,2
J	División 59, excepto Clase 5920	Producción de películas cinematográficas y programas de televisión	-9,9	-0,6	2,5
J	División 60 y Clase 6391	Actividades de programación y transmisión, agencias de noticias	-0,2	1,4	8,9
J	División 61	Telecomunicaciones	-4,0	-4,0	10,4
J	División 62, División 63, excepto Clase 6391	Desarrollo de sistemas informáticos y procesamiento de datos	9,2	0,1	9,6
LN	Sección L. División 68 Sección N. Divisiones 7710, 7729 y 7730	Inmobiliarias, alquiler de maquinaria y equipo	8,3	1,5	8,7
M	Divisiones 69, 70, 71, 72, Clase 7320, División 74	Actividades profesionales científicas y técnicas	-0,5	-1,8	7,9
M	Clase 7310	Publicidad	11,7	5,7	13,0
N	Divisiones 78, 80 y 81, excepto Clase 8130	Actividades de empleo, seguridad e investigación privada, servicios a edificios	7,0	-6,0	13,2
N	Clase 8220	Actividades de centros de llamadas (Call center)	-7,0	-6,1	10,7
N	División 82 excepto Clase 8220	Actividades administrativas y de apoyo de oficina y otras actividades, excepto call center	7,8	4,5	3,6
P	Grupo 854	Educación superior privada	10,4	-1,2	8,4
Q	Clase 8610	Salud humana privada con internación	14,0	1,4	11,7
Q	División 86 excepto Clase 8610	Salud humana privada sin internación	10,5	-0,7	10,9
S	Divisiones 90, 92, 93, 95 y 96	Otros servicios de entretenimiento y otros servicios	2,3	-0,4	9,4

Fuente: DANE, Secretaría Distrital de Desarrollo Económico (Convenio 516 de 2024), EMSB.

^P Cifra provisional

* Incluye personal permanente, personal temporal directo y personal temporal contratado a través de agencias de suministro de personal.

** Hace referencia a la variación de los salarios promedio del personal ocupado total excluyendo al personal contratado a través de agencias de suministro de personal.

Boletín técnico

ENCUESTA MENSUAL DE SERVICIOS DE BOGOTÁ

Mayo 2024

1.5 Variación doce meses de los ingresos nominales, personal ocupado total y salarios, según subsector de servicios (Junio 2023- mayo 2024^P / junio 2022- mayo 2023)

En el año móvil hasta mayo de 2024, catorce de los dieciocho subsectores de servicios presentaron variación positiva en los ingresos, once presentaron variación positiva en el personal ocupado total y todos los subsectores presentaron variación positiva en los salarios, en comparación con el mismo periodo comprendido hasta mayo de 2023.

Tabla 5. Variación doce meses de los ingresos nominales, personal ocupado total y salarios, según subsector de servicios Total, Bogotá Junio 2023- mayo 2024^P / junio 2022- mayo 2023

Sección	Clasificación CIU Rev. 4 A.C.		Variación (%) Doce meses		
	División	Descripción	Ingresos	Personal Ocupado total*	Salarios**
H	División 52	Almacenamiento y actividades complementarias al transporte	-3,9	0,04	10,6
H	División 53	Correo y servicios de mensajería	0,9	-9,2	12,9
I	División 56	Restaurantes, catering y bares	10,8	-1,0	11,8
J	División 58	Actividades de edición	1,5	-3,7	6,7
J	División 59, excepto Clase 5920	Producción de películas cinematográficas y programas de televisión	-2,0	5,2	0,2
J	División 60 y Clase 6391	Actividades de programación y transmisión, agencias de noticias	0,7	4,2	9,7
J	División 61	Telecomunicaciones	-2,4	-6,3	14,6
J	División 62, División 63, excepto Clase 6391	Desarrollo de sistemas informáticos y procesamiento de datos	12,4	-0,1	9,3
LN	Sección L. División 68 Sección N. Divisiones 7710, 7729 y 7730	Inmobiliarias, alquiler de maquinaria y equipo	12,6	1,4	10,3
M	Divisiones 69, 70, 71, 72, Clase 7320, División 74	Actividades profesionales científicas y técnicas	9,7	1,3	10,8
M	Clase 7310	Publicidad	10,5	10,3	10,2
N	Divisiones 78, 80 y 81, excepto Clase 8130	Actividades de empleo, seguridad e investigación privada, servicios a edificios	7,7	-5,9	14,3
N	Clase 8220	Actividades de centros de llamadas (Call center)	-5,3	-3,8	10,6
N	División 82 excepto Clase 8220	Actividades administrativas y de apoyo de oficina y otras actividades, excepto call center	6,4	2,3	6,9
P	Grupo 854	Educación superior privada	10,6	0,05	8,4
Q	Clase 8610	Salud humana privada con internación	15,0	3,3	13,5
Q	División 86 excepto Clase 8610	Salud humana privada sin internación	10,9	0,7	10,8
S	Divisiones 90, 92, 93, 95 y 96	Otros servicios de entretenimiento y otros servicios	11,1	0,6	12,0

Fuente: DANE, Secretaría Distrital de Desarrollo Económico (Convenio 516 de 2024), EMSB.

^P Cifra Provisional

* Incluye personal permanente, personal temporal directo y personal temporal contratado a través de agencias de suministro de personal.

** Hace referencia a la variación de los salarios promedio del personal ocupado total excluyendo al personal contratado a través de agencias de suministro de personal.

Boletín técnico

ENCUESTA MENSUAL DE SERVICIOS DE BOGOTÁ

Mayo 2024

2. EVOLUCIÓN POR SUBSECTOR DE SERVICIOS

A continuación, se presentan los tres subsectores de servicios con las variaciones de ingresos nominales positivas más altas y los tres con las variaciones negativas más representativas.

2.1 Subsectores de servicios con las tres variaciones positivas más altas

2.1.1 Publicidad

2.1.1.1 Variación anual: mayo 2024^P / mayo 2023

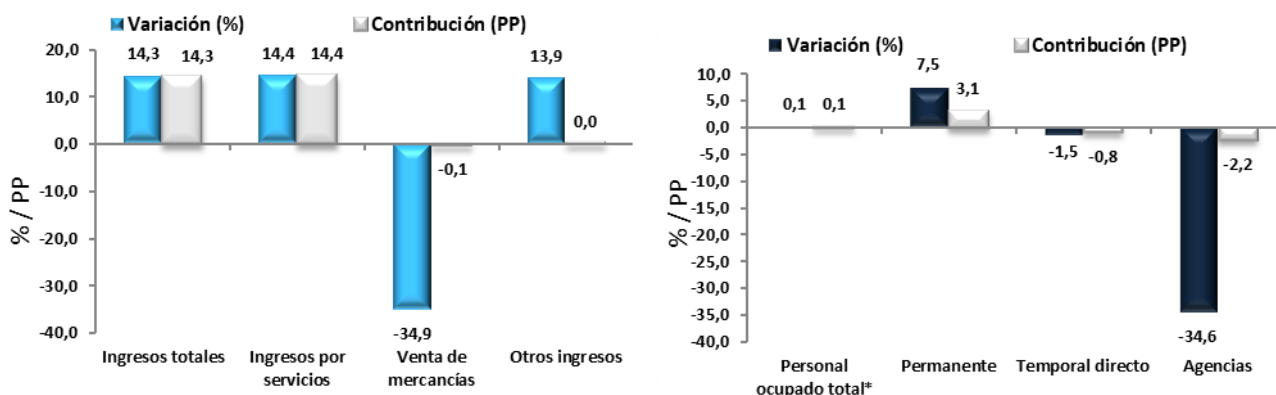
En mayo de 2024, los servicios de publicidad registraron una variación positiva de 14,3% en los ingresos nominales, el personal ocupado total presentó un aumento de 0,1% y los salarios registraron un crecimiento de 14,3%, en comparación con mayo de 2023.

Gráfico 2. Variación anual y contribución de los ingresos nominales por tipo, personal ocupado total y salarios por tipo de contratación

Publicidad

Total, Bogotá

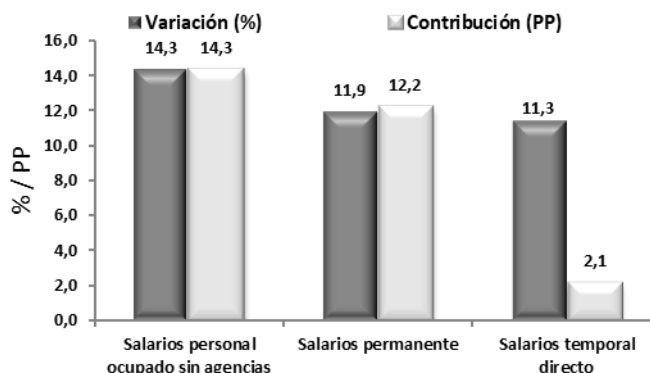
Mayo 2024^P



Boletín técnico

ENCUESTA MENSUAL DE SERVICIOS DE BOGOTÁ

Mayo 2024



Fuente: DANE, Secretaría Distrital de Desarrollo Económico (Convenio 516 de 2024), EMSB.

^P Cifra provisional

(PP) Puntos porcentuales

* Incluye personal permanente, personal temporal directo y personal temporal contratado a través de agencias de suministro de personal.

Nota : por aproximación decimal, se puede presentar diferencia en la suma de las contribuciones frente a la variación total.

En comparación con el mismo mes de 2023, en mayo de 2024 los ingresos totales presentaron un aumento de 14,3%, que se explica por el incremento de 14,4% en los ingresos por servicios, y de 13,9% en los otros ingresos. En contraste, la venta de mercancías presentó una disminución de 34,9%.

En mayo de 2024 el personal ocupado total presentó una variación de 0,1%, en comparación con mayo de 2023, que se explica por el incremento de 7,5% en el personal permanente. Por su parte, el personal contratado a través de agencias de agencias presentó una disminución de 34,6% y el personal temporal directo de 1,5%.

Mientras que los salarios en mayo de 2024 presentaron un aumento de 14,3%, en comparación con mayo de 2023, que se explica por el incremento de 11,9% en los salarios del personal permanente y de 11,3% en los salarios del personal temporal directo.

2.1.2 Educación superior privada

2.1.2.1 Variación anual: mayo 2024^P / mayo 2023

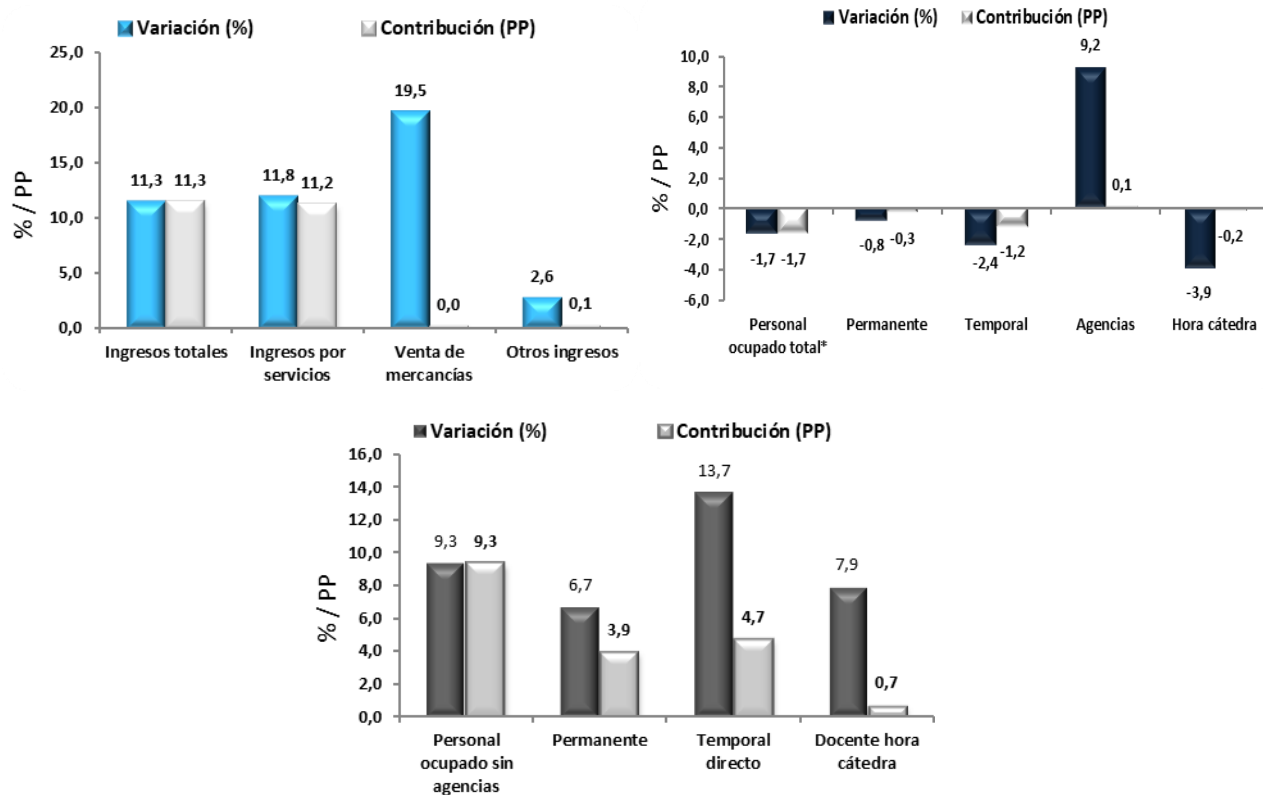
En mayo de 2024, los servicios de educación superior privada registraron un crecimiento de 11,3% en los ingresos nominales, el personal ocupado total presentó una disminución de 1,7% y los salarios registraron un incremento de 9,3%, en comparación con mayo de 2023 (Gráfico 3).

Boletín técnico

ENCUESTA MENSUAL DE SERVICIOS DE BOGOTÁ

Mayo 2024

Gráfico 3. Variación anual y contribución de los ingresos nominales por tipo, personal ocupado total y salarios por tipo de contratación Educación superior privada Total, Bogotá Mayo 2024^P



Fuente: DANE, Secretaría Distrital de Desarrollo Económico (Convenio 516 de 2024), EMSB.

^P Cifra provisional

(PP) Puntos porcentuales

* Incluye personal permanente, personal temporal directo y personal temporal contratado a través de agencias de suministro de personal.

En comparación con el mismo mes de 2023, en mayo de 2024 los ingresos totales presentaron un aumento de 11,3%, que se explica por el incremento de 11,8% en los ingresos por servicios, de 2,6% en otros ingresos operacionales y de 19,5% en la venta de mercancías.

En mayo de 2024 el personal ocupado total presentó una variación negativa de 1,7%, en comparación con mayo de 2023, que se explica por una disminución de 2,4% en el personal temporal directo, de 0,8% en el personal permanente y de 3,9% en el personal docente hora cátedra. Por su parte, el personal contratado a través de agencias presentó incremento de 9,2%.

Boletín técnico

ENCUESTA MENSUAL DE SERVICIOS DE BOGOTÁ

Mayo 2024

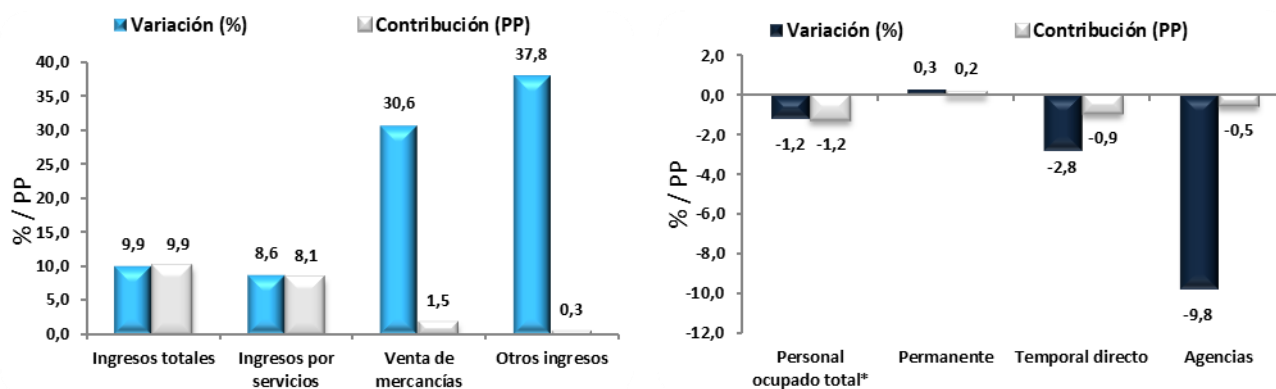
Mientras que los salarios en mayo de 2024 presentaron un aumento de 9,3% en comparación con mayo de 2023, que se explica por el incremento de 13,7% en los salarios del personal temporal directo, de 6,7% en los salarios del personal permanente y de 7,9% en los salarios del personal docente hora cátedra.

2.1.3 Restaurantes, catering y bares

2.1.3.1 Variación anual: mayo 2024^P / mayo 2023

En mayo de 2024, los servicios de restaurantes, catering y bares registraron un crecimiento de 9,9% en los ingresos nominales, el personal ocupado total presentó una disminución de 1,2% y los salarios registraron un incremento de 8,5%, en comparación con mayo de 2023.

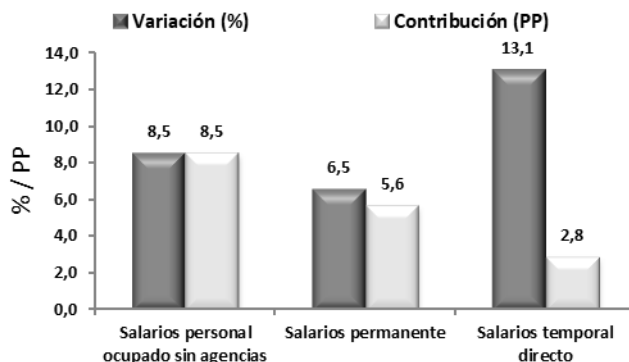
Gráfico 4. Variación anual y contribución de los ingresos nominales por tipo, personal ocupado total y salarios por tipo de contratación Restaurantes, catering y bares Total, Bogotá Mayo 2024^P



Boletín técnico

ENCUESTA MENSUAL DE SERVICIOS DE BOGOTÁ

Mayo 2024



Fuente: DANE, Secretaría Distrital de Desarrollo Económico (Convenio 516 de 2024), EMSB.

^P Cifra provisional

(PP) Puntos porcentuales

* Incluye personal permanente, personal temporal directo y personal temporal contratado a través de agencias de suministro de personal.

Nota : por aproximación decimal, se puede presentar diferencia en la suma de las contribuciones frente a la variación total.

En comparación con el mismo mes de 2023, en mayo de 2024 los ingresos totales presentaron un aumento de 9,9%, que se explica por el incremento de 8,6% en los ingresos por servicios, de 30,6% en la venta de mercancías y de 37,8% en los otros ingresos operacionales.

En mayo de 2024 el personal ocupado total presentó una variación negativa de 1,2%, en comparación con mayo de 2023, que se explica por la disminución de 2,8% en el personal temporal directo y de 9,8% en el personal contratado a través de agencias. En contraste, el personal permanente presentó un aumento de 0,3%.

Mientras que los salarios en mayo de 2024 presentaron un aumento de 8,5%, en comparación con mayo de 2023, que se explica por el incremento de 6,5% en los salarios del personal permanente y de 13,1% en los salarios del personal temporal directo.

2.2 Subsectores de servicios con las tres variaciones negativas más altas

2.2.1 Producción de películas cinematográficas y programas de televisión

2.2.1.1 Variación anual: mayo 2024^P / mayo 2023

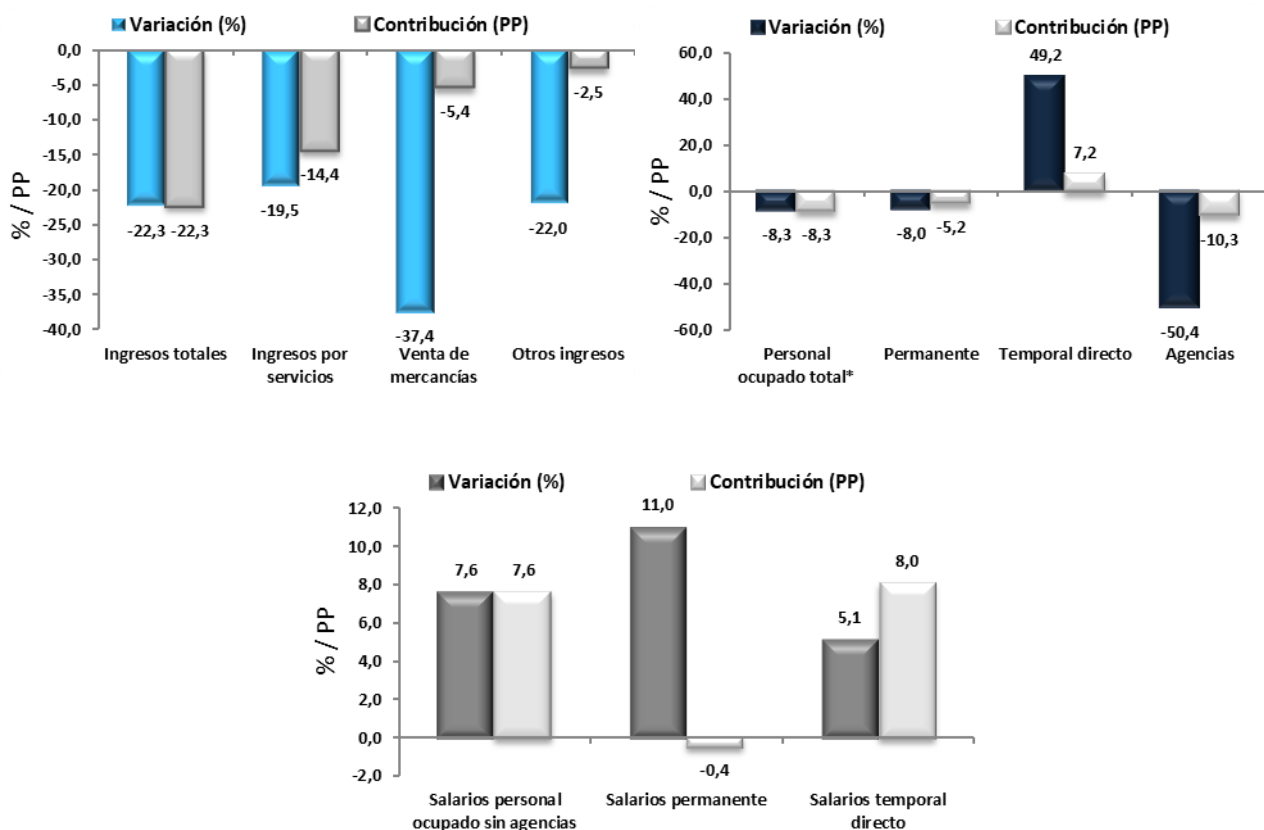
En mayo de 2024, los servicios de producción de películas cinematográficas y programas de televisión registraron una variación negativa de 22,3% en los ingresos nominales, el personal ocupado total presentó una disminución de 8,3% y los salarios registraron un crecimiento de 7,6%, en comparación con mayo de 2023 (Gráfico 5).

Boletín técnico

ENCUESTA MENSUAL DE SERVICIOS DE BOGOTÁ

Mayo 2024

Gráfico 5. Variación anual y contribución de los ingresos nominales por tipo, personal ocupado total y salarios por tipo de contratación
Producción de películas cinematográficas y programas de televisión
Total, Bogotá
Mayo 2024^P



Fuente: DANE, Secretaría Distrital de Desarrollo Económico (Convenio 516 de 2024), EMSB.

^P Cifra provisional

(PP) Puntos porcentuales

* Incluye personal permanente, personal temporal directo y personal temporal contratado a través de agencias de suministro de personal.

Nota¹: por aproximación decimal, se puede presentar diferencia en la suma de las contribuciones frente a la variación total.

Nota²: Para la variable "salarios" se pueden presentar variaciones y contribuciones con signos contrarios; esto obedece a la participación del personal ocupado en el cálculo de las variables.

Boletín técnico

ENCUESTA MENSUAL DE SERVICIOS DE BOGOTÁ

Mayo 2024

En comparación con el mismo mes de 2023, en mayo de 2024 los ingresos totales presentaron una variación negativa de 22,3%, que se explica por una disminución de 19,5% en los ingresos por servicios, de 37,4% en la venta de mercancías y de 22,0% en otros ingresos operacionales.

En mayo de 2024 el personal ocupado total presentó una variación negativa de 8,3%, en comparación con mayo de 2023, que se explica por una disminución de 50,4% en el personal contratado a través de agencias y de 8,0% en el personal permanente. Por su parte, el personal temporal directo presentó incremento de 49,2%.

Mientras que los salarios en mayo de 2024 presentaron un aumento de 7,6%, en comparación con mayo de 2023, que se explica por el incremento de 5,1% en los salarios del personal temporal directo.

2.2.2 Almacenamiento y actividades complementarias al transporte

2.2.2.1 Variación anual: mayo 2024^P / mayo 2023

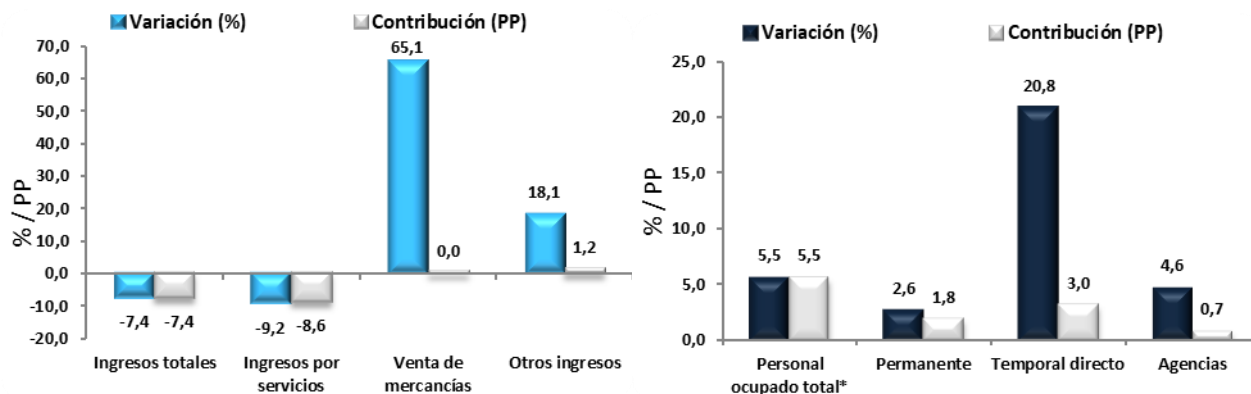
En mayo de 2024, los servicios de almacenamiento y actividades complementarias al transporte registraron una disminución de 7,4% en los ingresos nominales, el personal ocupado total presentó un crecimiento de 5,5% y los salarios registraron un aumento de 5,4%, en comparación con mayo de 2023.

Gráfico 6. Variación anual y contribución de los ingresos nominales por tipo, personal ocupado total y salarios por tipo de contratación

Almacenamiento y actividades complementarias al transporte

Total, Bogotá

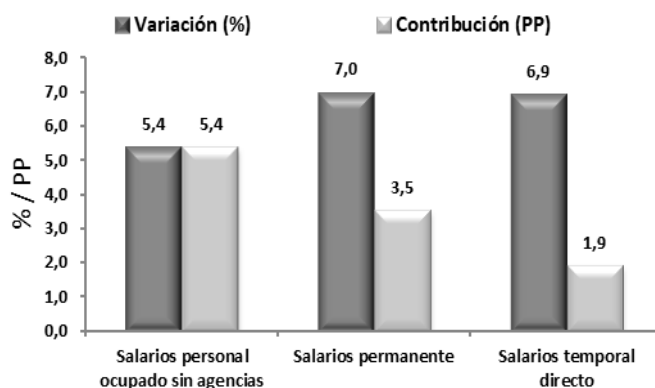
Mayo de 2024^P



Boletín técnico

ENCUESTA MENSUAL DE SERVICIOS DE BOGOTÁ

Mayo 2024



Fuente: DANE, Secretaría Distrital de Desarrollo Económico (Convenio 516 de 2024), EMSB.

^P Cifra provisional

(PP) Puntos porcentuales

* Incluye personal permanente, personal temporal directo y personal temporal contratado a través de agencias de suministro de personal.

Nota: por aproximación decimal, se puede presentar diferencia en la suma de las contribuciones frente a la variación total.

En comparación con el mismo mes de 2023, en mayo de 2024 los ingresos totales presentaron una variación negativa de 7,4%, que se explica por una disminución de 9,2% en los ingresos por servicios. En contraste, los otros ingresos operacionales presentaron un crecimiento de 18,1% y la venta de mercancías de 65,1%.

En mayo de 2024 el personal ocupado total presentó una variación positiva de 5,5%, en comparación con mayo de 2023, que se explica por el incremento de 20,8% en el personal temporal directo, de 2,6% en el personal permanente y de 4,6% en el personal contratado a través de agencias.

Mientras que los salarios en mayo de 2024 presentaron un aumento de 5,4%, en comparación con mayo de 2023, que se explica por el incremento de 7,0% en los salarios del personal permanente y de 6,9% en los salarios del personal temporal directo.

2.2.3 Actividades de centros de llamadas (Call center)

2.2.3.1 Variación anual: mayo 2024^P / mayo 2023

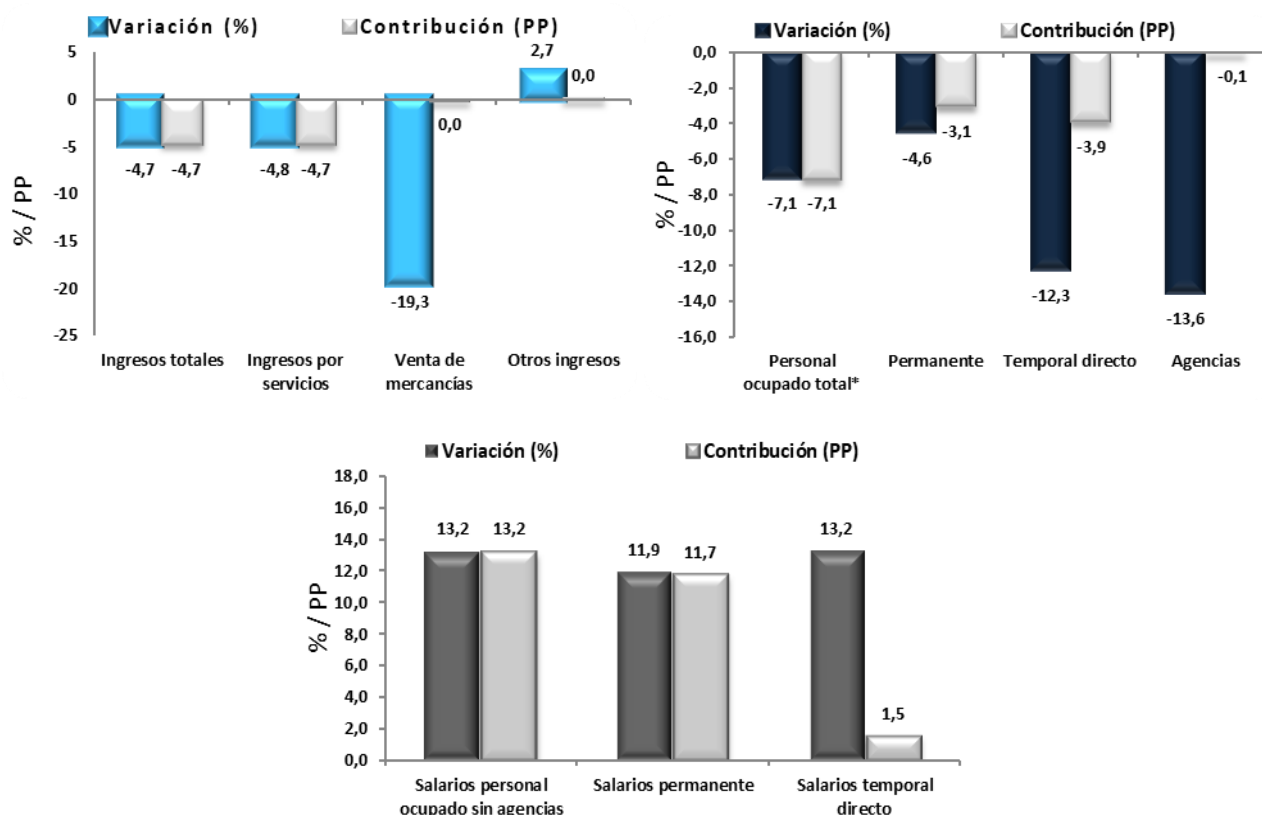
En mayo de 2024, los servicios de actividades de centros de llamadas (Call center) registraron una variación negativa de 4,7% en los ingresos nominales, el personal ocupado total presentó una disminución de 7,1% y los salarios registraron un crecimiento de 13,2%, en comparación con mayo de 2023 (Gráfico 7).

Boletín técnico

ENCUESTA MENSUAL DE SERVICIOS DE BOGOTÁ

Mayo 2024

Gráfico 7. Variación anual y contribución de los ingresos nominales por tipo, personal ocupado total y salarios por tipo de contratación
Actividades de centros de llamadas (Call center)
Total, Bogotá
Mayo de 2024^P



Fuente: DANE, Secretaría Distrital de Desarrollo Económico (Convenio 516 de 2024), EMSB.

^P Cifra provisional

(PP) Puntos porcentuales

* Incluye personal permanente, personal temporal directo y personal temporal contratado a través de agencias de suministro de personal.

Nota: por aproximación decimal, se puede presentar diferencia en la suma de las contribuciones frente a la variación total.

En comparación con el mismo mes de 2023, en mayo de 2024 los ingresos totales presentaron una variación negativa de 4,7%, que se explica por una disminución de 4,8% en los ingresos por servicios y de 19,3% en la venta de mercancías. Por su parte, los otros ingresos operacionales presentaron un aumento de 2,7%.

Boletín técnico

ENCUESTA MENSUAL DE SERVICIOS DE BOGOTÁ

Mayo 2024

En mayo de 2024 el personal ocupado total presentó una variación negativa de 7,1%, en comparación con mayo de 2023, que se explica por una disminución de 12,3% en el personal temporal directo, de 4,6% en el personal permanente y de 13,6% en el personal contratado a través de agencias.

Mientras que los salarios en mayo de 2024 presentaron un aumento de 13,2%, en comparación con mayo de 2023, que se explica por el incremento de 11,9% en los salarios del personal permanente y de 13,2% en los salarios del personal temporal directo.

Boletín técnico

ENCUESTA MENSUAL DE SERVICIOS DE BOGOTÁ

Mayo 2024

Ficha Metodológica

Universo de estudio

Son las unidades económicas formalmente establecidas (con NIT y registro mercantil) ubicadas en la ciudad de Bogotá, cuya principal actividad es la prestación de los servicios.

Población objetivo

Son las unidades económicas formalmente establecidas (con NIT y registro mercantil) ubicadas en la ciudad de Bogotá que cumplen con los parámetros establecidos y cuya principal actividad es la prestación de alguno de los siguientes servicios:

Cuadro 1. Parámetros de inclusión según subsector de servicios

Clasificación CIIU Rev. 4 A.C.			
Sección	División	Descripción	Parámetros de inclusión
H	División 52	Almacenamiento y actividades complementarias al transporte	\$1.300 millones de ingresos anuales y/o personal ocupado promedio anual mayor o igual a 20.
H	División 53	Correo y servicios de mensajería	\$1.300 millones de ingresos anuales y/o personal ocupado promedio anual mayor o igual a 20.
I	División 56	Restaurantes Catering y Bares	\$1.300 millones de ingresos anuales y/o personal ocupado promedio anual mayor o igual a 20.
J	División 58	Actividades de edición	\$1.300 millones de ingresos anuales y/o personal ocupado promedio anual mayor o igual a 20.
J	División 59, excepto Clase 5920	Producción de Películas cinematográficas y programas de televisión.	\$1.300 millones de ingresos anuales y/o personal ocupado promedio anual mayor o igual a 20.
J	División 60 y Clase 6391	Actividades de programación, transmisión y/o difusión y Actividades de agencias de noticias	\$1.300 millones de ingresos anuales y/o personal ocupado promedio anual mayor o igual a 20.
J	División 61	Telecomunicaciones	\$1.300 millones de ingresos anuales y/o personal ocupado promedio anual mayor o igual a 20.

Boletín técnico

ENCUESTA MENSUAL DE SERVICIOS DE BOGOTÁ

Mayo 2024

Clasificación CIIU Rev. 4 A.C.			
Sección	División	Descripción	Parámetros de inclusión
J	División 62, División 63, excepto Clase 6391	Desarrollo de sistemas informáticos, consultoría informática y actividades de servicios de información	\$1.300 millones de ingresos anuales y/o personal ocupado promedio anual mayor o igual a 20.
LN	División 68 y 77, excepto clase 7722	Actividades inmobiliarias. Actividades de alquiler y arrendamiento	\$1.300 millones de ingresos anuales y/o personal ocupado promedio anual mayor o igual a 20.
M	Divisiones 69, 70, 71, 72, Clase 7320, División 74	Actividades profesionales, científicas y técnicas.	\$1.300 millones de ingresos anuales y/o personal ocupado promedio anual mayor o igual a 20.
M	Clase 7310	Publicidad	\$1.300 millones de ingresos anuales y/o personal ocupado promedio anual mayor o igual a 20.
N	Divisiones 78, 80 y 81, excepto Clase 8130	Actividades de empleo, seguridad e investigación privada, servicios a edificios	\$1.300 millones de ingresos anuales y/o personal ocupado promedio anual mayor o igual a 100.
N	División 82 excepto la clase 8220	Actividades administrativas y de apoyo de oficinas y otras actividades de apoyo a empresas	\$1.300 millones de ingresos anuales y/o personal ocupado promedio anual mayor o igual a 20.
N	Clase 8220	Actividades de centros de llamadas (Call center)	\$1.300 millones de ingresos anuales y/o personal ocupado promedio anual mayor o igual a 100.
P	Grupo 854	Educación superior	\$1.300 millones de ingresos anuales y/o personal ocupado promedio anual mayor o igual a 20.
Q	Clase 8610	Actividades de hospitales y clínicas con internación	1.300 millones de ingresos anuales y/o personal ocupado promedio anual mayor o igual a 20.
Q	Divisiones 86 y 87, excepto clases 8610 y 8790	Actividades de atención de la salud humana, excluyendo con internación	\$1.300 millones de ingresos anuales y/o personal ocupado promedio anual mayor o igual a 20.
S	División 90, clase 9200, división 93, clase 9511 y división 96	Actividades creativas, artísticas y de entretenimiento. Actividades de juegos de azar y apuestas	\$1.300 millones de ingresos anuales y/o personal ocupado promedio anual mayor o igual a 20.



DANE



ALCALDÍA MAYOR
DE BOGOTÁ D.C.

SECRETARÍA DE
DESARROLLO
ECONÓMICO



Boletín técnico

ENCUESTA MENSUAL DE SERVICIOS DE BOGOTÁ

Mayo 2024

Cobertura geográfica

La cobertura geográfica de la EMSB corresponde a la ciudad de Bogotá.

Marco de la muestra

El marco estadístico de la EMSB es un listado de 3.986 unidades locales de empresas que se identifican con el NIT o registro mercantil y se ubican con la dirección, teléfono y correo electrónico. Para su construcción se partió del directorio conformado por las investigaciones DANE que incluyen actividades del sector de servicios, entre estas la EAS (Encuesta Anual de Servicios), EMS (Encuesta Mensual de Servicios), MTSB (Muestra Trimestral de Servicios Bogotá). Su cobertura es la ciudad de Bogotá y se ha alimentado de registros administrativos, como PILA, suministrados por el grupo de directorios del DANE, directorio del censo económico y de la mini encuesta de Bogotá realizada en el año 2018.

A partir de la difusión de resultados del mes estadístico de enero 2022 y atendiendo a las buenas prácticas de producción estadística, se realiza una actualización del marco estadístico y de la muestra, lo que implica cambios en la composición de la misma. Sin embargo, se conservan las mejoras metodológicas presentadas en enero de 2020 con el rediseño de la operación estadística.

Tamaño de la muestra

La muestra seleccionada a partir del marco es de 1.594 fuentes.

Unidades estadísticas

Unidad de observación: es la unidad local de empresas formalmente establecidas con NIT y registro mercantil, ubicadas en la ciudad de Bogotá, que de manera exclusiva o predominante se dedica a las actividades económicas del sector servicios determinadas en la CIU Rev. 4 A.C., que enmarcan la EMSB.

Unidad de muestreo: son las unidades locales de empresas ubicadas en la ciudad de Bogotá que por su tamaño en ingresos o personal ocupado cumplen con los parámetros de interés para la sección correspondiente (Cuadro 1) de acuerdo con su actividad en CIU4.

Unidad de análisis: ingresos nominales operacionales por tipo de ingresos y personal ocupado por categoría de ocupación, según subsector de servicios.

Tipo de investigación

Muestra probabilística estratificada aleatoria para cada uno de los dominios de estudio. Excepto para las "Actividades cinematográficas, de video y programas de televisión", y "Actividades de programación, transmisión y/o difusión de agencias de noticias", en las cuales se miden todas las empresas del directorio que cumplen con los parámetros de inclusión.

Boletín técnico

ENCUESTA MENSUAL DE SERVICIOS DE BOGOTÁ

Mayo 2024

Indicadores de calidad

- El porcentaje de cobertura para mayo de 2024 fue de 96,5%.
- La tasa de no respuesta fue de 3,5%.

Tabla 6. Tasas de cobertura e imputación por variable de ingresos, personal ocupado y costos de personal ocupado sin incluir agencia, según subsector de servicios.

Descripción División - Clase CIU Rev. 4 A.C.	Tasas de cobertura por variable			Tasas de imputación por variable		
	Ingresos totales nominales	Personal ocupado total	Costos de personal ocupado sin agencias	Ingresos totales nominales	Personal ocupado total	Costos de personal ocupado sin agencias
Almacenamiento y actividades complementarias al transporte	98,4	98,5	97,5	1,6	1,5	2,5
Correo y servicios de mensajería	100,0	100,0	100,0	0,0	0,0	0,0
Restaurantes, catering y bares	97,5	97,1	97,4	2,5	2,9	2,6
Actividades de edición	98,4	98,8	98,4	1,6	1,2	1,6
Producción de películas cinematográficas y programas de televisión	99,6	97,4	97,5	0,4	2,6	2,5
Actividades de programación y transmisión, agencias de noticias	100,0	100,0	100,0	0,0	0,0	0,0
Telecomunicaciones	100,0	100,0	100,0	0,0	0,0	0,0
Desarrollo de sistemas informáticos y procesamiento de datos	97,8	91,9	96,5	2,2	8,1	3,5
Inmobiliarias, alquiler de maquinaria y equipo	98,0	97,3	98,4	2,0	2,7	1,6
Actividades profesionales científicas y técnicas	98,5	96,4	95,8	1,5	3,6	4,2
Publicidad	100,0	100,0	100,0	0,0	0,0	0,0

Boletín técnico

ENCUESTA MENSUAL DE SERVICIOS DE BOGOTÁ

Mayo 2024

Descripción División - Clase CIIU Rev. 4 A.C.	Tasas de cobertura por variable			Tasas de imputación por variable		
	Ingresos totales nominales	Personal ocupado total	Costos de personal ocupado sin agencias	Ingresos totales nominales	Personal ocupado total	Costos de personal ocupado sin agencias
Actividades de empleo, seguridad e investigación privada, servicios a edificios	97,4	96,9	95,2	2,6	3,1	4,8
Actividades administrativas y de apoyo de oficina y otras actividades excepto call center	97,3	95,5	94,5	2,7	4,5	5,5
Actividades de centros de llamadas (Call center)	99,3	99,5	99,7	0,7	0,5	0,3
Educación superior privada	99,4	99,0	99,5	0,6	1,0	0,5
Salud humana privada con internación	99,8	99,5	99,7	0,2	0,5	0,3
Salud humana privada sin internación	99,5	99,0	99,1	0,5	1,0	0,9
Otros servicios de entretenimiento y otros servicios	99,8	99,6	99,7	0,2	0,4	0,3

Fuente: DANE

Nota aclaratoria

Como parte del proceso de producción estadística, el DANE lleva a cabo una revisión y análisis continuos de la información en cada una de las fases del proceso estadístico. Por tanto, en esta publicación se presentan actualizaciones en la serie histórica publicada para el mes estadístico de abril 2024, con ocasión de la entrega de información de algunas fuentes de forma extemporánea y a la verificación de la información suministrada por las mismas. Por lo anterior, se presentan cambios en los indicadores de ingresos, personal y salarios promedio.

Las modificaciones señaladas no afectan las tendencias de las series históricas. Por esta razón, se podrían observar cambios marginales en las contribuciones a la variación de los ingresos nominales por tipo, personal ocupado total y salarios por tipo de contratación de los subsectores de servicios, pese a que las variaciones de estos sean las mismas.

Boletín técnico

ENCUESTA MENSUAL DE SERVICIOS DE BOGOTÁ

Mayo 2024

Glosario

Servicios: los servicios son productos heterogéneos generados cada vez que son solicitados, sobre los cuales no recaen derecho de propiedad por parte del usuario y no pueden ser negociados separados de su producción, ni pueden ser transportados ni almacenados. Lo que se vende es el derecho al uso de un servicio cada vez que sea requerido. (Organización de Naciones Unidas, Sistema de Cuentas Nacionales, 1993, parágrafo 6,8).

Ingresos por servicios ofrecidos: Corresponde a los recursos monetarios que una unidad económica percibe u obtiene por la venta de servicios de su actividad económica durante un periodo de referencia. Departamento Administrativo Nacional de Estadística, DANE concepto definido en mesas de Censo Económico 2020.

Personal ocupado: corresponde al personal que labora en la empresa o establecimiento, contratado de forma directa por esta o a través de empresas especializadas, y a los propietarios, socios y familiares sin remuneración fija. Departamento Administrativo Nacional de Estadística, DANE Sistema de consulta de Conceptos Estandarizados, adaptados para la EMSB.

Salarios promedio: hace referencia al salario promedio del personal ocupado contratado directamente por la empresa.

Sueldos y salarios del personal permanente: remuneración fija u ordinaria (en dinero y/o en especie) que percibe el trabajador por las labores desarrolladas en la empresa antes de deducciones y descuentos y están constituidos por el salario integral, los sueldos y salarios, horas extras, dominicales, festivos, comisiones por ventas bonificaciones o viáticos de carácter permanente cuya contratación es por término indefinido. Departamento Administrativo Nacional de Estadística (DANE).

Sueldos y salarios del personal contratado directamente por la empresa: : valor pagado al personal temporal contratado directamente por la empresa, pero con vinculación a término definido o fijo. Departamento Administrativo Nacional de Estadística (DANE).

Boletín técnico

ENCUESTA MENSUAL DE SERVICIOS DE BOGOTÁ

Mayo 2024

Si requiere información adicional, contáctenos a través del correo
contacto@desarrolloeconomico.gov.co

www.desarrolloeconomico.gov.co

observatorio.desarrolloeconomico.gov.co

Departamento Administrativo Nacional de Estadística –DANE

www.dane.gov.co

Bogotá, Colombia