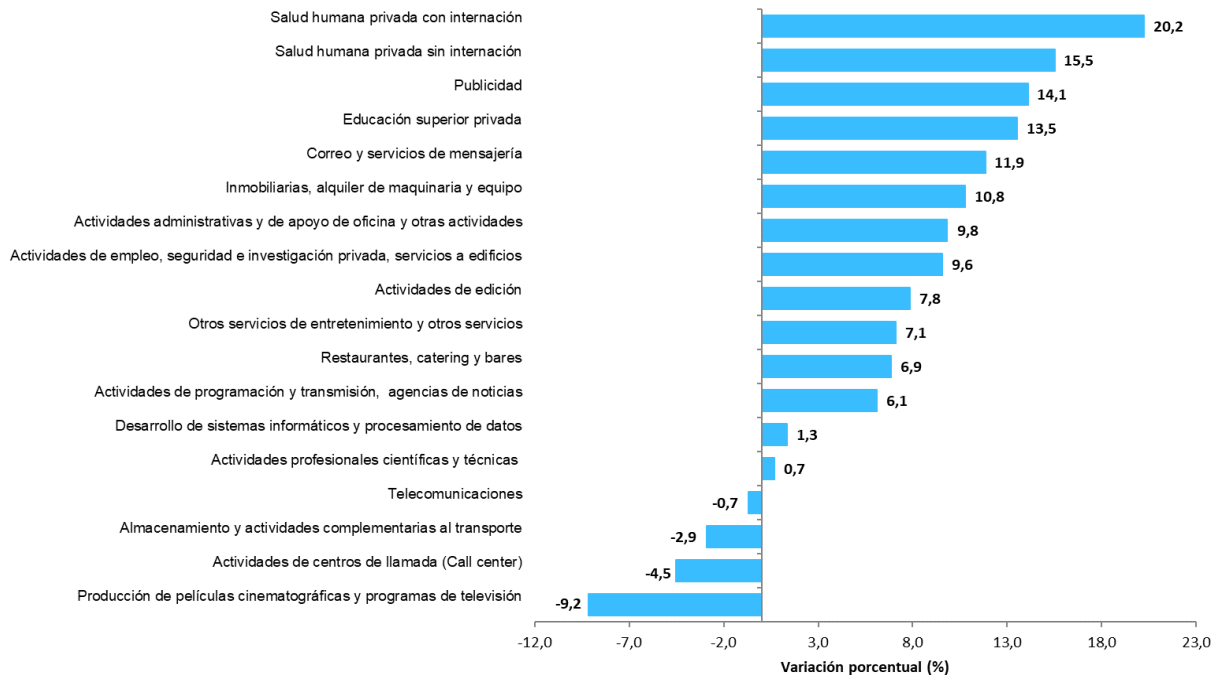


ENCUESTA MENSUAL DE SERVICIOS DE BOGOTÁ

Enero de 2024

Gráfico 1. Variación anual de los ingresos nominales, según subsector de servicios Bogotá
Enero de 2024^P / enero de 2023



Fuente: DANE, Secretaría Distrital de Desarrollo Económico (Convenio 516 de 2024) – EMSB

^P Cifra provisional

- Introducción
- Evolución general de los subsectores de servicios
- Evolución por subsector de servicios
- Ficha metodológica
- Glosario

Boletín técnico

ENCUESTA MENSUAL DE SERVICIOS BOGOTÁ

Enero 2024

INTRODUCCIÓN

La Encuesta Mensual de Servicios de Bogotá es una operación estadística por medio de la cual el Departamento Administrativo Nacional de Estadística (DANE) obtiene la información de las variables principales del sector servicios para el análisis de su evolución en el corto plazo en la ciudad de Bogotá.

En el proceso permanente de mejoramiento y actualización de las estadísticas económicas y con el propósito de responder a estándares nacionales e internacionales, tanto metodológicos como de clasificación, a partir del mes estadístico enero de 2020 se dan a conocer al público los resultados del rediseño de la Encuesta Mensual de Servicios de Bogotá que contempla varias mejoras metodológicas como la inclusión de resultados de la variable variación de los salarios promedio por subsector de servicios y tipo de contratación, además del paso a un muestreo probabilístico basado en un marco mejorado que incrementó la cobertura al implementar menores parámetros de inclusión. Para mayor información en el cambio de parámetros de inclusión véase el archivo de anexos de la EMSB, específicamente el Anexo 13 (“A13. Notas metodológicas”).

También se entregan resultados bajo una nueva desagregación pasando de 15 a 18 subsectores de servicios; dentro de los nuevos subsectores se encuentra la división 58 “Actividades de edición” que en la versión 3.0 de la CIIU estaba clasificada como actividades de manufactura y en la versión 4.0 de la CIIU pasó a clasificarse como una actividad de servicios.

Adicionalmente, la actividad “Salud humana privada”, se desagrega en las actividades “Salud humana privada con internación” y “Salud humana privada sin internación”, de manera similar las “Actividades administrativas y de apoyo de oficina y otras actividades” se divide en “Actividades administrativas y de apoyo de oficina y otras actividades excepto call center” y “Actividades de centros de llamadas (Call center)”.

Boletín técnico

ENCUESTA MENSUAL DE SERVICIOS BOGOTÁ

Enero 2024

1. EVOLUCIÓN GENERAL DE LOS SUBSECTORES DE SERVICIOS

1.1 Variación anual de los ingresos nominales y contribución por tipo de ingresos, según subsector de servicios (enero de 2024 / enero de 2023)

En enero de 2024, catorce de los dieciocho subsectores de servicios presentaron variación positiva en los ingresos totales, en comparación con enero de 2023.

Tabla 1. Variación anual de los ingresos y contribución por tipo de ingresos, según subsector de servicios Enero de 2024^P / enero de 2023

Sección	División	Descripción	Clasificación CIU Rev. 4 A.C.			
			Ingresos nominales Variación (%)	Ingresos por servicios	Venta de Mercancías Contribución ^(PP)	Otros Ingresos
H	División 52	Almacenamiento y actividades complementarias al transporte	-2,9	-4,4	0,0	1,4
H	División 53	Correo y servicios de mensajería	11,9	11,7	0,0	0,2
I	División 56	Restaurantes, catering y bares	6,9	5,9	0,7	0,2
J	División 58	Actividades de edición	7,8	8,5	0,1	-0,8
J	División 59, excepto Clase 5920	Producción de películas cinematográficas y programas de televisión	-9,2	1,1	-2,4	-7,9
J	División 60 y Clase 6391	Actividades de programación y transmisión, agencias de noticias	6,1	6,6	0,0	-0,5
J	División 61	Telecomunicaciones	-0,7	3,2	-3,7	-0,2
J	División 62, División 63, excepto Clase 6391	Desarrollo de sistemas informáticos y procesamiento de datos	1,3	-1,8	2,4	0,8
LN	Sección L. División 68 Sección N. Divisiones 7710, 7729 y 7730	Inmobiliarias, alquiler de maquinaria y equipo	10,8	10,2	-1,0	1,7
M	Divisiones 69, 70, 71, 72, Clase 7320, División 74	Actividades profesionales científicas y técnicas	0,7	1,5	-0,7	-0,1
M	Clase 7310	Publicidad	14,1	14,0	0,0	0,1
N	Divisiones 78, 80 y 81, excepto Clase 8130	Actividades de empleo, seguridad e investigación privada, servicios a edificios	9,6	9,8	-0,2	0,0
N	Clase 8220	Actividades de centros de llamadas (Call center)	-4,5	-3,3	0,0	-1,2
N	División 82 excepto Clase 8220	Actividades administrativas y de apoyo de oficina y otras actividades, excepto call center	9,8	10,5	0,0	-0,7
P	Grupo 854	Educación superior privada	13,5	10,9	0,1	2,5
Q	Clase 8610	Salud humana privada con internación	20,2	20,1	0,0	0,2
Q	División 86 excepto Clase 8610	Salud humana privada sin internación	15,5	8,7	6,5	0,2
S	Divisiones 90, 92, 93, 95 y 96	Otros servicios de entretenimiento y otros servicios	7,1	6,1	1,2	-0,2

Fuente: DANE, Secretaría Distrital de Desarrollo Económico (Convenio 516 de 2024) – EMSB

^P Cifra provisional

(PP) Puntos porcentuales

Nota: por aproximación decimal, se puede presentar diferencia en la suma de las contribuciones frente a la variación total.

Boletín técnico

ENCUESTA MENSUAL DE SERVICIOS BOGOTÁ

Enero 2024

1.2 Variación anual del personal ocupado total y contribución por tipo de contratación, según subsector de servicios (enero de 2024 / enero de 2023)

En enero de 2024, nueve de los dieciocho subsectores de servicios presentaron variación positiva en el personal ocupado total, en comparación con enero de 2023.

Tabla 2. Variación anual del personal ocupado total y contribución por categoría de contratación, según subsector de servicios

Enero de 2024^P / enero de 2023

Sección	División	Descripción	Clasificación CIU Rev. 4 A.C.		Personal ocupado total ¹	Permanente	Temporal directo	Agencias	Misión** Hora cátedra***
			Variación (%)	Contribución (PP)					
H	División 52	Almacenamiento y actividades complementarias al transporte	-1,0		1,0		-1,9	0,0	--
H	División 53	Correo y servicios de mensajería	-8,4		-2,7		-3,8	-1,8	--
I	División 56	Restaurantes, catering y bares	-0,7		-0,3		-0,4	0,0	--
J	División 58	Actividades de edición	-3,9		-6,1		1,3	1,0	--
J	División 59, excepto Clase 5920	Producción de películas cinematográficas y programas de televisión	2,1		1,0		-3,0	4,0	--
J	División 60 y Clase 6391	Actividades de programación y transmisión, agencias de noticias	2,5		0,4		1,1	1,0	--
J	División 61	Telecomunicaciones	-4,4		3,9		-7,8	-0,5	--
J	División 62, División 63, excepto Clase 6391	Desarrollo de sistemas informáticos y procesamiento de datos	-0,4		0,5		-0,3	-0,5	--
LN	Sección L, División 68 Sección N. Divisiones 7710, 7729 y 7730	Inmobiliarias, alquiler de maquinaria y equipo	2,1		-0,1		1,4	0,8	--
M	Divisiones 69, 70, 71, 72, Clase 7320, División 74	Actividades profesionales científicas y técnicas	0,5		2,0		-1,0	-0,5	--
M	Clase 7310	Publicidad	10,2		5,8		6,0	-1,7	--
N	Divisiones 78, 80 y 81, excepto Clase 8130	Actividades de empleo, seguridad e investigación privada, servicios a edificios	-4,8		-2,8		-0,9	0,0	-1,1
N	Clase 8220	Actividades de centros de llamadas (Call center)	-5,8		1,4		-6,7	-0,5	--
N	División 82 excepto Clase 8220	Actividades administrativas y de apoyo de oficina y otras actividades, excepto call center	4,2		3,4		2,2	-1,4	--
P	Grupo 854	Educación superior privada	-0,2		-0,4		0,1	0,0	0,1
Q	Clase 8610	Salud humana privada con internación	2,4		4,6		-1,8	-0,4	--
Q	División 86 excepto Clase 8610	Salud humana privada sin internación	0,6		0,1		0,4	0,0	--
S	Divisiones 90, 92, 93, 95 y 96	Otros servicios de entretenimiento y otros servicios	0,1		0,4		2,0	-2,3	--

Fuente: DANE, Secretaría Distrital de Desarrollo Económico (Convenio 516 de 2024) – EMSB

^P Cifra provisional

(PP) Puntos porcentuales

* Incluye personal permanente, personal temporal directo y personal temporal contratado a través de agencias de suministro de personal.

** Personal en misión aplica para la sección N, divisiones 78, 80 y 81, excepto Clase 8130.

*** Personal hora cátedra aplica para la sección P - grupo 854.

Nota: por aproximación decimal, se puede presentar diferencia en la suma de las contribuciones frente a la variación total.

Boletín técnico

ENCUESTA MENSUAL DE SERVICIOS BOGOTÁ

Enero 2024

1.3 Variación anual de los salarios y contribución por tipo de contratación, según subsector de servicios (enero de 2024 / enero de 2023)

En enero de 2024, todos los subsectores de servicios presentaron variación positiva en los salarios, en comparación con enero de 2023.

Tabla 3. Variación anual de los salarios y contribución por categoría de contratación, según subsector de servicios
Enero de 2024^P / enero de 2023

Sección	División	Descripción	Personal ocupado sin agencias ¹		Permanente	Temporal directo	Hora cátedra**
			Variación (%)	Contribución (PP)			
H	División 52	Almacenamiento y actividades complementarias al transporte	9,8		9,1	0,7	--
H	División 53	Correo y servicios de mensajería	12,7		9,0	3,7	--
I	División 56	Restaurantes, catering y bares	9,8		7,3	2,4	--
J	División 58	Actividades de edición	6,1		3,5	2,6	--
J	División 59, excepto Clase 5920	Producción de películas cinematográficas y programas de televisión	0,8		2,5	-1,6	--
J	División 60 y Clase 6391	Actividades de programación y transmisión, agencias de noticias	9,0		4,5	4,6	--
J	División 61	Telecomunicaciones	11,4		13,9	-2,4	--
J	División 62, División 63, excepto Clase 6391	Desarrollo de sistemas informáticos y procesamiento de datos	8,9		8,3	0,5	--
LN	Sección L. División 68 Sección N. Divisiones 7710, 7729 y 7730	Inmobiliarias, alquiler de maquinaria y equipo	10,7		8,8	1,9	--
M	Divisiones 69, 70, 71, 72, Clase 7320, División 74	Actividades profesionales científicas y técnicas	8,1		6,4	1,8	--
M	Clase 7310	Publicidad	12,3		7,0	5,4	--
N	Divisiones 78, 80 y 81, excepto Clase 8130	Actividades de empleo, seguridad e investigación privada, servicios a edificios	13,2		1,2	12,0	--
N	Clase 8220	Actividades de centros de llamadas (Call center)	8,0		8,3	-0,3	--
N	División 82 excepto Clase 8220	Actividades administrativas y de apoyo de oficina y otras actividades, excepto call center	2,2		1,6	0,6	--
P	Grupo 854	Educación superior privada	8,5		4,4	3,9	0,2
Q	Clase 8610	Salud humana privada con internación	12,4		13,9	-1,5	--
Q	División 86 excepto Clase 8610	Salud humana privada sin internación	11,1		9,2	1,8	--
S	Divisiones 90, 92, 93, 95 y 96	Otros servicios de entretenimiento y otros servicios	9,7		7,6	2,1	--

Fuente: DANE, Secretaría Distrital de Desarrollo Económico (Convenio 516 de 2024) – EMSB

^P Cifra provisional

(PP) Puntos porcentuales

* Hace referencia a la variación de los salarios promedio del personal ocupado total excluyendo al personal contratado a través de agencias de suministro de personal.

** Personal hora cátedra aplica para la sección P - grupo 854.

Nota: por aproximación decimal, se puede presentar diferencia en la suma de las contribuciones frente a la variación total.

Boletín técnico

ENCUESTA MENSUAL DE SERVICIOS BOGOTÁ

Enero 2024

1.4 Variación doce meses de los ingresos nominales, personal ocupado total y salarios, según subsector de servicios

En el año móvil hasta enero de 2024, quince de los dieciocho subsectores de servicios presentaron variación positiva en los ingresos, trece presentaron variación positiva en el personal ocupado total y todos los subsectores presentaron variación positiva en los salarios, en comparación con el mismo periodo comprendido hasta enero de 2023.

Tabla 4. Variación doce meses de los ingresos nominales, personal ocupado total y salarios, según subsector de servicios

Febrero 2023- enero de 2024^P / febrero 2022- enero de 2023

Sección	Clasificación CIIU Rev. 4 A.C.		Variación (%) Doce meses		
	División	Descripción	Ingresos	Personal Ocupado total*	Salarios**
H	División 52	Almacenamiento y actividades complementarias al transporte	0,0	0,5	14,4
H	División 53	Correo y servicios de mensajería	-1,6	-8,4	14,1
I	División 56	Restaurantes, catering y bares	12,9	1,1	12,6
J	División 58	Actividades de edición	4,3	-1,1	6,0
J	División 59, excepto Clase 5920	Producción de películas cinematográficas y programas de televisión	11,5	12,1	1,7
J	División 60 y Clase 6391	Actividades de programación y transmisión, agencias de noticias	2,0	6,4	9,1
J	División 61	Telecomunicaciones	-2,0	-7,6	16,8
J	División 62, División 63, excepto Clase 6391	Desarrollo de sistemas informáticos y procesamiento de datos	14,2	0,6	10,1
LN	Sección L. División 68 Sección N. Divisiones 7710, 7729 y 7730	Inmobiliarias, alquiler de maquinaria y equipo	17,0	0,7	12,0
M	Divisiones 69, 70, 71, 72, Clase 7320, División 74	Actividades profesionales científicas y técnicas	10,8	5,0	13,1
M	Clase 7310	Publicidad	9,4	11,6	9,6
N	Divisiones 78, 80 y 81, excepto Clase 8130	Actividades de empleo, seguridad e investigación privada, servicios a edificios	10,7	-4,0	16,1
N	Clase 8220	Actividades de centros de llamadas (Call center)	2,3	-1,2	10,8
N	División 82 excepto Clase 8220	Actividades administrativas y de apoyo de oficina y otras actividades, excepto call center	7,4	2,8	8,6
P	Grupo 854	Educación superior privada	10,6	1,3	8,3
Q	Clase 8610	Salud humana privada con internación	17,2	4,3	14,2
Q	División 86 excepto Clase 8610	Salud humana privada sin internación	11,5	2,0	10,3
S	Divisiones 90, 92, 93, 95 y 96	Otros servicios de entretenimiento y otros servicios	17,5	2,7	14,0

Fuente: DANE, Secretaría Distrital de Desarrollo Económico (Convenio 516 de 2024) – EMSB

* Incluye personal permanente, personal temporal directo y personal temporal contratado a través de agencias de suministro de personal.

** Hace referencia a la variación de los salarios promedio del personal ocupado total excluyendo al personal contratado a través de agencias de suministro de personal.

Boletín técnico

ENCUESTA MENSUAL DE SERVICIOS BOGOTÁ

Enero 2024

2. EVOLUCIÓN POR SUBSECTOR DE SERVICIOS

A continuación, se presentan los tres subsectores de servicios con las variaciones de ingresos nominales positivas más altas y los tres con las variaciones negativas más representativas.

2.1 Subsectores de servicios con las tres variaciones más altas

2.1.1 Salud humana privada con internación

2.1.1.1 Variación anual: enero de 2024 / enero de 2023

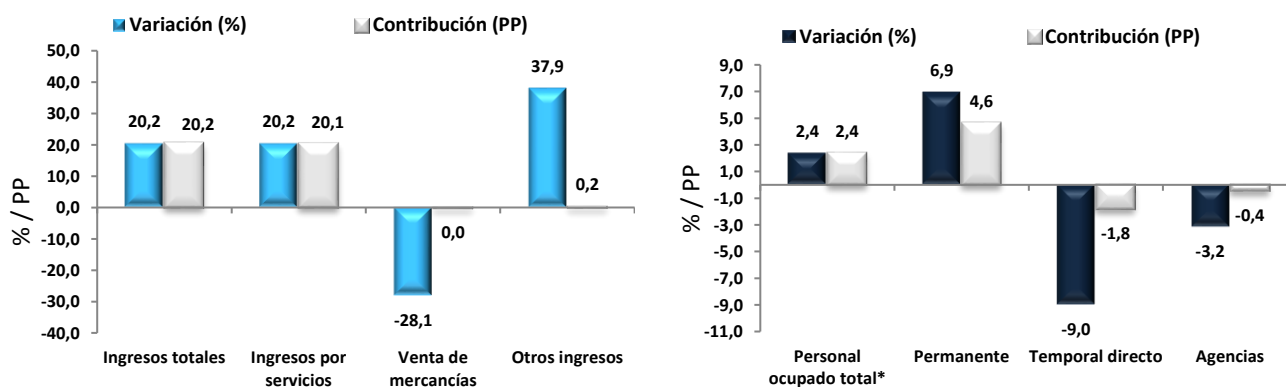
En enero de 2024, los servicios de salud humana privada con internación registraron un crecimiento de 20,2% en los ingresos nominales, el personal ocupado total presentó un crecimiento de 2,4% y los salarios registraron un crecimiento de 12,4%, en comparación con enero de 2023.

Gráfico 2. Variación anual y contribución de los ingresos nominales por tipo, personal ocupado total y salarios por tipo de contratación

Salud humana privada con internación

Total Bogotá

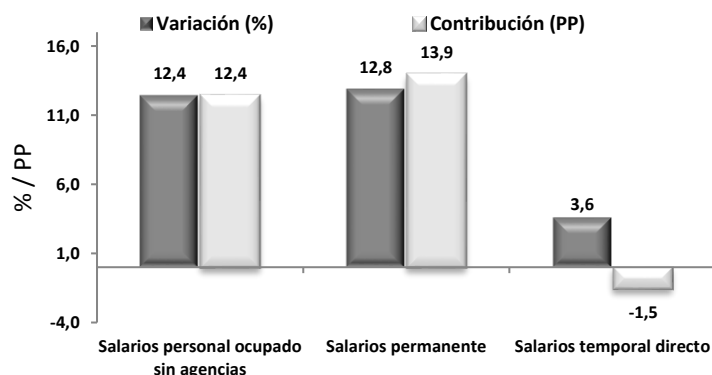
Enero de 2024^P



Boletín técnico

ENCUESTA MENSUAL DE SERVICIOS BOGOTÁ

Enero 2024



Fuente: DANE, Secretaría Distrital de Desarrollo Económico (Convenio 516 de 2024) – EMSB

^P Cifra provisional

(PP) Puntos porcentuales

* Incluye personal permanente, personal temporal directo y personal temporal contratado a través de agencias de suministro de personal.

Nota ¹: por aproximación decimal, se puede presentar diferencia en la suma de las contribuciones frente a la variación total.

Nota ²: Para la variable “salarios” se pueden presentar variaciones y contribuciones con signos contrarios; esto obedece a la participación del personal ocupado en el cálculo de las variables.

En comparación con el mismo mes de 2023, en enero de 2024 los ingresos totales presentaron un aumento de 20,2%, que se explica por el incremento de 20,2% en los ingresos por servicios y de 37,9% en otros ingresos operacionales. Por su parte, la venta de mercancías registró una disminución de 28,1%.

En enero de 2024 el personal ocupado total presentó una variación positiva de 2,4%, en comparación con enero de 2023, que se explica por el incremento de 6,9% en el personal permanente. Por su parte, el personal temporal directo presentó una disminución de 9,0% y el personal contratado a través de agencias de 3,2%.

Mientras que los salarios en enero de 2024 presentaron un aumento de 12,4%, en comparación con enero de 2023, que se explica por el incremento de 12,8% en los salarios del personal permanente.

2.1.2 Salud humana privada sin internación

2.1.2.1 Variación anual: enero de 2024 / enero de 2023

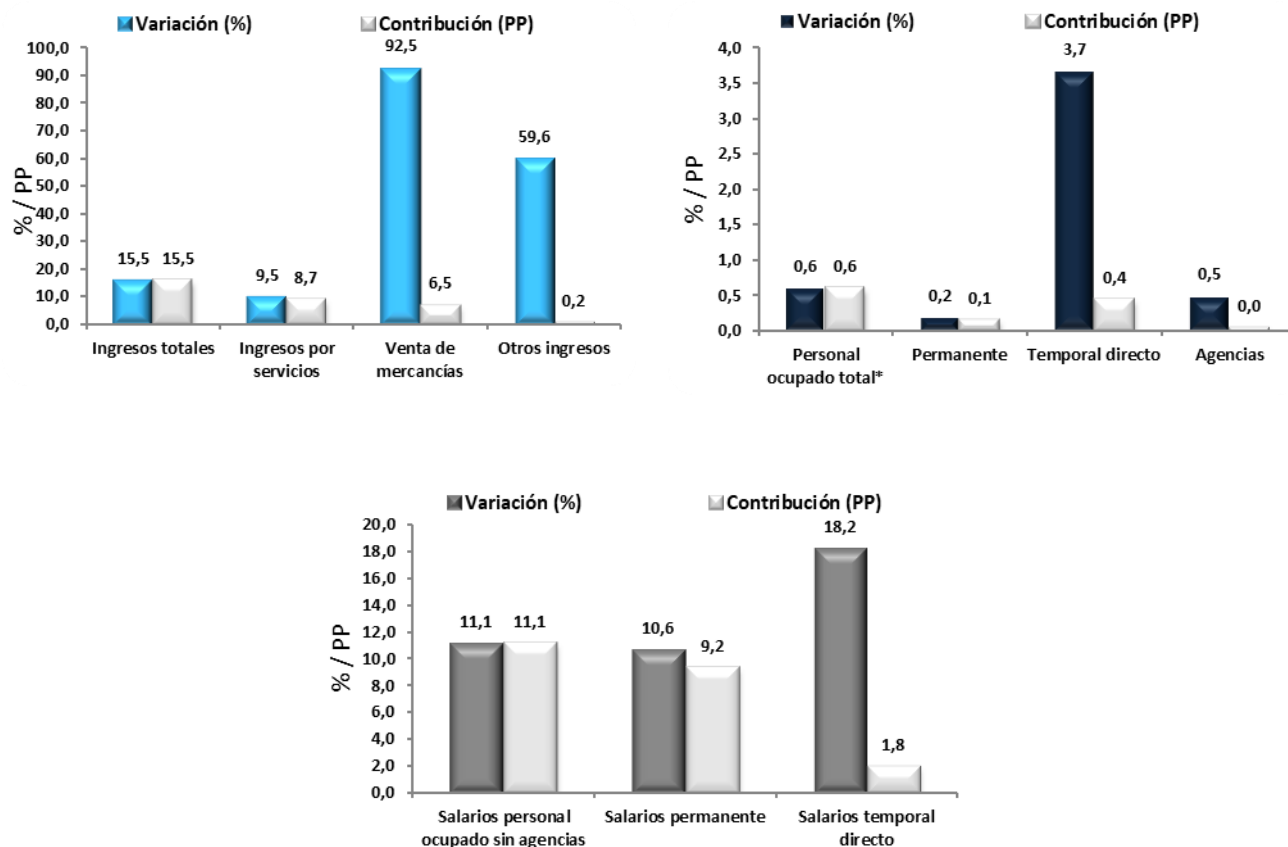
En enero de 2024, los servicios de salud humana privada sin internación registraron un crecimiento de 15,5% en los ingresos nominales, el personal ocupado total presentó un crecimiento de 0,6% y los salarios registraron un crecimiento de 11,1%, en comparación con enero de 2023. (Gráfico 3)

Boletín técnico

ENCUESTA MENSUAL DE SERVICIOS BOGOTÁ

Enero 2024

Gráfico 3. Variación anual y contribución de los ingresos nominales por tipo, personal ocupado total y salarios por tipo de contratación
Salud humana privada sin internación
Total Bogotá
Enero de 2024^P



Fuente: DANE, Secretaría Distrital de Desarrollo Económico (Convenio 516 de 2024) – EMSB

^P Cifra provisional

(PP) Puntos porcentuales

* Incluye personal permanente, personal temporal directo y personal temporal contratado a través de agencias de suministro de personal.

Nota : por aproximación decimal, se puede presentar diferencia en la suma de las contribuciones frente a la variación total.

En comparación con el mismo mes de 2023, en enero de 2024 los ingresos totales presentaron un aumento de 15,5%, que se explica por el incremento de 9,5% en los ingresos por servicios, de 92,5% en la venta de mercancías y de 59,6% en otros ingresos operacionales.

Boletín técnico

ENCUESTA MENSUAL DE SERVICIOS BOGOTÁ

Enero 2024

En enero de 2024 el personal ocupado total presentó una variación de 0,6%, en comparación con enero de 2023, que se explica por el incremento de 3,7% en el personal temporal directo, de 0,2% en el personal permanente y por el incremento de 0,5% en el personal contratado a través de agencias.

Mientras que los salarios en enero de 2024 presentaron un aumento de 11,1%, en comparación con enero de 2023, que se explica por el incremento de 10,6% en los salarios del personal permanente y de 18,2% en los salarios del personal temporal directo.

2.1.3 Publicidad

2.1.3.1 Variación anual: enero de 2024 / enero de 2023

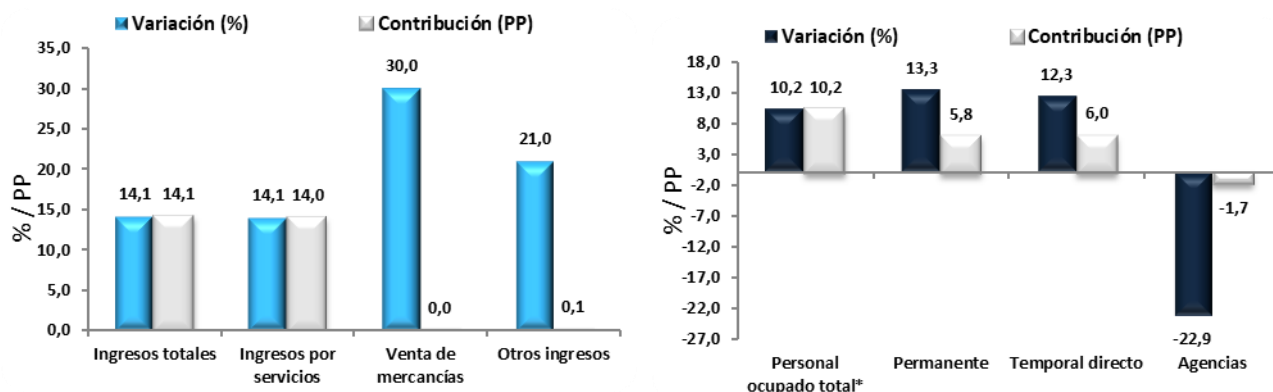
En enero de 2024, los servicios de Publicidad registraron un crecimiento de 14,1% en los ingresos nominales, el personal ocupado total presentó un crecimiento de 10,2% y los salarios registraron un crecimiento de 12,3%, en comparación con enero de 2023.

Gráfico 4. Variación anual y contribución de los ingresos nominales por tipo, personal ocupado total y salarios por tipo de contratación

Publicidad

Total Bogotá

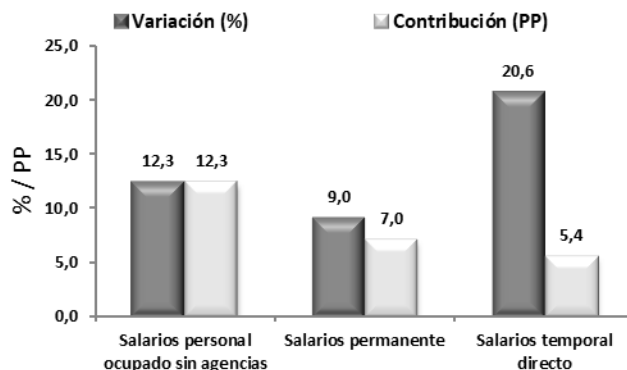
Enero de 2024^P



Boletín técnico

ENCUESTA MENSUAL DE SERVICIOS BOGOTÁ

Enero 2024



Fuente: DANE, Secretaría Distrital de Desarrollo Económico (Convenio 516 de 2024) – EMSB

^P Cifra provisional

(PP) Puntos porcentuales

* Incluye personal permanente, personal temporal directo y personal temporal contratado a través de agencias de suministro de personal.

Nota : por aproximación decimal, se puede presentar diferencia en la suma de las contribuciones frente a la variación total.

En comparación con el mismo mes de 2023, en enero de 2024 los ingresos totales presentaron un aumento de 14,1%, que se explica por el incremento de 14,1% en los ingresos por servicios, de 21,0% en otros ingresos operacionales y de 30,0% en venta de mercancías.

En enero de 2024 el personal ocupado total presentó una variación positiva de 10,2%, en comparación con enero de 2023, que se explica por el incremento de 12,3% en el personal temporal directo y de 13,3% en el personal permanente. Por su parte, el personal contratado a través de agencias presentó una disminución de 22,9%.

Mientras que los salarios en enero de 2024 presentaron un aumento de 12,3%, en comparación con enero de 2023, que se explica por el incremento de 9,0% en los salarios del personal permanente y de 20,6% en los salarios del personal temporal directo.

2.2 Subsectores de servicios con variación negativa

2.2.1 Producción de películas cinematográficas y programas de televisión

2.1.1.1 Variación anual: enero de 2024 / enero de 2023

En enero de 2024, los servicios de producción de películas cinematográficas y programas de televisión registraron una disminución de 9,2% en los ingresos nominales, el personal ocupado total presentó un

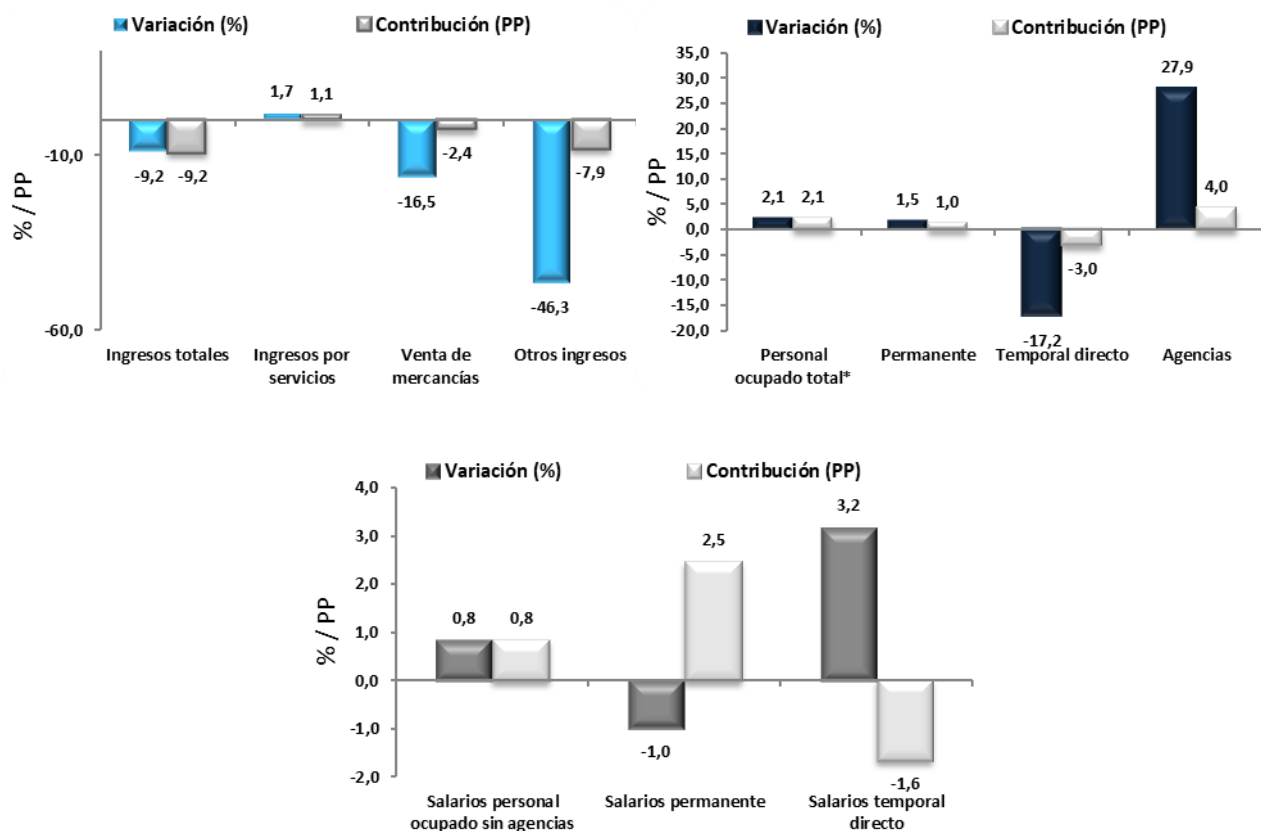
Boletín técnico

ENCUESTA MENSUAL DE SERVICIOS BOGOTÁ

Enero 2024

crecimiento de 2,1% y los salarios registraron un crecimiento de 0,8%, en comparación con enero de 2023.

Gráfico 5. Variación anual y contribución de los ingresos nominales por tipo, personal ocupado total y salarios por tipo de contratación
Producción de películas cinematográficas y programas de televisión
Total Bogotá
Enero de 2024^P



Fuente: DANE, Secretaría Distrital de Desarrollo Económico (Convenio 516 de 2024) – EMSB

^P Cifra provisional

(PP) Puntos porcentuales

* Incluye personal permanente, personal temporal directo y personal temporal contratado a través de agencias de suministro de personal.

Nota 1: por aproximación decimal, se puede presentar diferencia en la suma de las contribuciones frente a la variación total.

Nota 2: Para la variable "salarios" se pueden presentar variaciones y contribuciones con signos contrarios; esto obedece a la participación del personal ocupado en el cálculo de las variables.

En comparación con el mismo mes de 2023, en enero de 2024 los ingresos totales presentaron una disminución de 9,2%, que se explica por una disminución de 46,3% en otros ingresos operacionales y

Boletín técnico

ENCUESTA MENSUAL DE SERVICIOS BOGOTÁ

Enero 2024

de 16,5% en la venta de mercancías. Por su parte, los ingresos por servicios presentaron un crecimiento de 1,7%.

En enero de 2024 el personal ocupado total presentó una variación de 2,1%, en comparación con enero de 2023, que se explica por el incremento de 27,9% en el personal contratado a través agencias y por el incremento de 1,5% en el personal permanente. Por su parte, el personal temporal directo presentó una disminución de 17,2%.

Mientras que los salarios en enero de 2024 presentaron un aumento de 0,8%, en comparación con enero de 2023.

2.2.2 Actividades de centros de llamadas (Call center)

2.2.2.1 Variación anual: enero de 2024 / enero de 2023

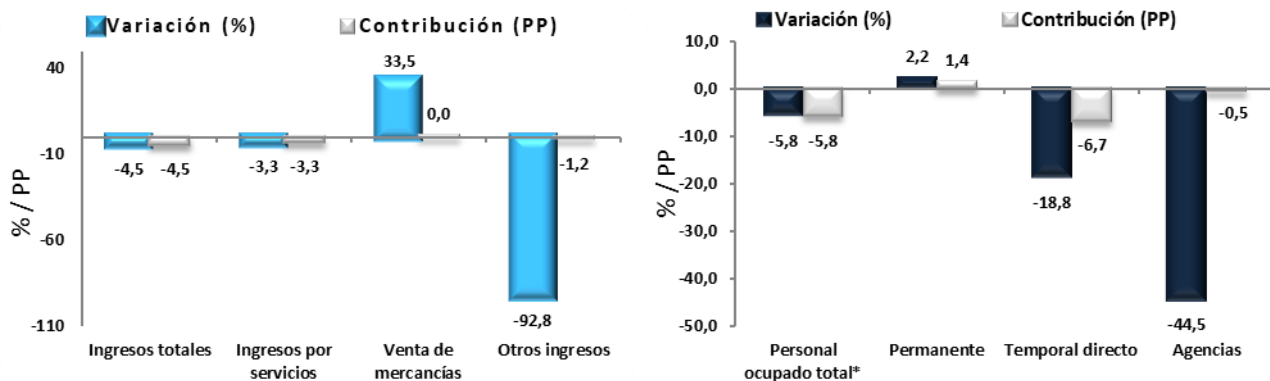
En enero de 2024, los servicios de Actividades de centros de llamadas (Call center) registraron una disminución de 4,5% en los ingresos nominales, el personal ocupado total presentó una disminución de 5,8% y los salarios registraron un crecimiento de 8,0%, en comparación con enero de 2023.

Gráfico 6. Variación anual y contribución de los ingresos nominales por tipo, personal ocupado total y salarios por tipo de contratación

Actividades de centros de llamadas (Call center)

Total Bogotá

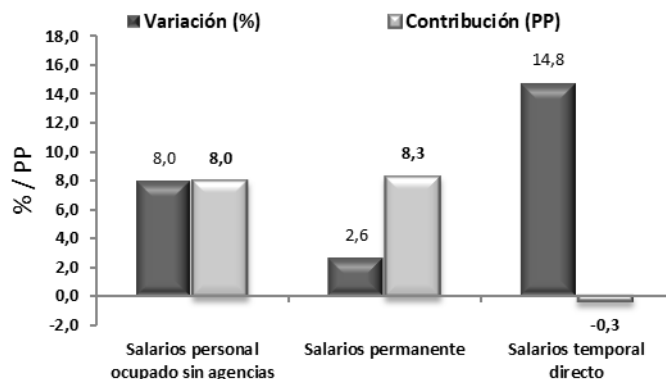
Enero de 2024^P



Boletín técnico

ENCUESTA MENSUAL DE SERVICIOS BOGOTÁ

Enero 2024



Fuente: DANE, Secretaría Distrital de Desarrollo Económico (Convenio 516 de 2024) – EMSB

^P Cifra provisional

(PP) Puntos porcentuales

* Incluye personal permanente, personal temporal directo y personal temporal contratado a través de agencias de suministro de personal.

Nota ¹: por aproximación decimal, se puede presentar diferencia en la suma de las contribuciones frente a la variación total.

Nota ²: Para la variable “salarios” se pueden presentar variaciones y contribuciones con signos contrarios; esto obedece a la participación del personal ocupado en el cálculo de las variables.

En comparación con el mismo mes de 2023, en enero de 2024 los ingresos totales presentaron una variación negativa de 4,5%, que se explica por una disminución de 3,3% en los ingresos por servicios y de 92,8% en otros ingresos operacionales. Por su parte, la venta de mercancías presentó un incremento de 33,5%.

En enero de 2024 el personal ocupado total presentó una variación negativa de 5,8%, en comparación con enero de 2023, que se explica por una disminución de 18,8% en el personal temporal directo y de 44,5% en el personal contratado a través de agencias. Por su parte, el personal permanente presentó un crecimiento de 2,2%.

Mientras que los salarios en enero de 2024 presentaron un aumento de 8,0%, en comparación con enero de 2023, que se explica por el incremento de 2,6% en los salarios del personal permanente.

2.2.3 Almacenamiento y actividades complementarias al transporte

2.2.3.1 Variación anual: enero de 2024 / enero de 2023

En enero de 2024, los servicios de Almacenamiento y actividades complementarias al transporte registraron una variación negativa de 2,9% en los ingresos nominales, el personal ocupado total presentó una disminución de 1,0% y los salarios registraron un crecimiento de 9,8%, en comparación con enero de 2023. (Gráfico 7)

Boletín técnico

ENCUESTA MENSUAL DE SERVICIOS BOGOTÁ

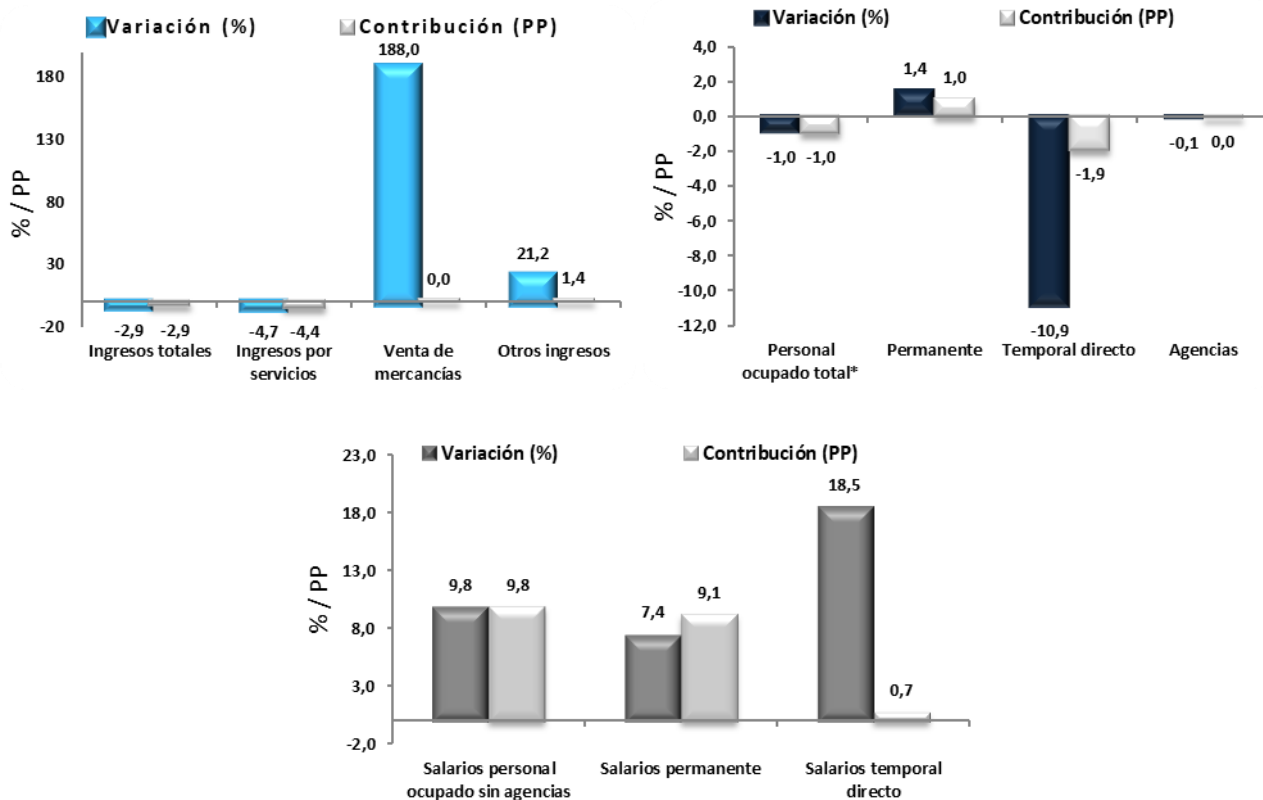
Enero 2024

Gráfico 7. Variación anual y contribución de los ingresos nominales por tipo, personal ocupado total y salarios por tipo de contratación

Almacenamiento y actividades complementarias al transporte

Total Bogotá

Enero de 2024^P



Fuente: DANE, Secretaría Distrital de Desarrollo Económico (Convenio 516 de 2024) – EMSB

^P Cifra provisional

(PP) Puntos porcentuales

* Incluye personal permanente, personal temporal directo y personal temporal contratado a través de agencias de suministro de personal.

Nota ¹: por aproximación decimal, se puede presentar diferencia en la suma de las contribuciones frente a la variación total.

Nota ²: Para la variable “salarios” se pueden presentar variaciones y contribuciones con signos contrarios; esto obedece a la participación del personal ocupado en el cálculo de las variables.

En comparación con el mismo mes de 2023, en enero de 2024 los ingresos totales presentaron una variación negativa de 2,9%, que se explica por una disminución de 4,7% en los ingresos por servicios. Por su parte, los otros ingresos operacionales presentaron un crecimiento de 21,2% y la venta de mercancías de 188,0%.

Boletín técnico

ENCUESTA MENSUAL DE SERVICIOS BOGOTÁ

Enero 2024

En enero de 2024 el personal ocupado total presentó una variación negativa de 1,0%, en comparación con enero de 2023, que se explica por la disminución de 10,9% en el personal temporal directo y de 0,1% en el personal contratado a través de agencias. Por su parte, el personal permanente presentó un crecimiento de 1,4%.

Mientras que los salarios en enero de 2024 presentaron un aumento de 9,8%, en comparación con enero de 2023, que se explica por el incremento de 7,4% en los salarios del personal permanente y de 18,5% en los salarios del personal temporal directo.

Boletín técnico

ENCUESTA MENSUAL DE SERVICIOS BOGOTÁ

Enero 2024

FICHA METODOLÓGICA

UNIVERSO DE ESTUDIO

Son las unidades económicas formalmente establecidas (con NIT y registro mercantil) ubicadas en la ciudad de Bogotá, cuya principal actividad es la prestación de los servicios.

POBLACIÓN OBJETIVO

Son las unidades económicas formalmente establecidas (con NIT y registro mercantil) ubicadas en la ciudad de Bogotá que cumplen con los parámetros establecidos y cuya principal actividad es la prestación de alguno de los siguientes servicios:

Cuadro 1. Parámetros de inclusión según subsector de servicios

Clasificación CIU Rev. 4 A.C.			
Sección	División	Descripción	Parámetros de inclusión
H	División 52	Almacenamiento y actividades complementarias al transporte	\$1.300 millones de ingresos anuales y/o personal ocupado promedio anual mayor o igual a 20.
H	División 53	Correo y servicios de mensajería	\$1.300 millones de ingresos anuales y/o personal ocupado promedio anual mayor o igual a 20.
I	División 56	Restaurantes Catering y Bares	\$1.300 millones de ingresos anuales y/o personal ocupado promedio anual mayor o igual a 20.
J	División 58	Actividades de edición	\$1.300 millones de ingresos anuales y/o personal ocupado promedio anual mayor o igual a 20.
J	División 59, excepto Clase5920	Producción de Películas cinematográficas y programas de televisión.	\$1.300 millones de ingresos anuales y/o personal ocupado promedio anual mayor o igual a 20.
J	División 60 y Clase6391	Actividades de programación, transmisión y/o difusión y Actividades de agencias de noticias	\$1.300 millones de ingresos anuales y/o personal ocupado promedio anual mayor o igual a 20.
J	División 61	Telecomunicaciones	\$1.300 millones de ingresos anuales y/o personal ocupado promedio anual mayor o igual a 20.

Boletín técnico

ENCUESTA MENSUAL DE SERVICIOS BOGOTÁ

Enero 2024

Clasificación CIU Rev. 4 A.C.			
Sección	División	Descripción	Parámetros de inclusión
J	División 62, División 63, excepto Clase 6391	Desarrollo de sistemas informáticos, consultoría informática y actividades de servicios de información	\$1.300 millones de ingresos anuales y/o personal ocupado promedio anual mayor o igual a 20.
LN	División 68 y 77, excepto clase 7722	Actividades inmobiliarias. Actividades de alquiler y arrendamiento	\$1.300 millones de ingresos anuales y/o personal ocupado promedio anual mayor o igual a 20.
M	Divisiones 69, 70, 71, 72, Clase 7320, División 74	Actividades profesionales, científicas y técnicas.	\$1.300 millones de ingresos anuales y/o personal ocupado promedio anual mayor o igual a 20.
M	Clase 7310	Publicidad	\$1.300 millones de ingresos anuales y/o personal ocupado promedio anual mayor o igual a 20.
N	Divisiones 78, 80 y 81, excepto Clase 8130	Actividades de empleo, seguridad e investigación privada, servicios a edificios	\$1.300 millones de ingresos anuales y/o personal ocupado promedio anual mayor o igual a 100.
N	División 82 excepto la clase 8220	Actividades administrativas y de apoyo de oficinas y otras actividades de apoyo a empresas	\$1.300 millones de ingresos anuales y/o personal ocupado promedio anual mayor o igual a 20.
N	Clase 8220	Actividades de centros de llamadas (Call center)	\$1.300 millones de ingresos anuales y/o personal ocupado promedio anual mayor o igual a 100.
P	Grupo 854	Educación superior	\$1.300 millones de ingresos anuales y/o personal ocupado promedio anual mayor o igual a 20.
Q	Clase 8610	Actividades de hospitales y clínicas con internación	1.300 millones de ingresos anuales y/o personal ocupado promedio anual mayor o igual a 20.
Q	Divisiones 86 y 87, excepto clases 8610 y 8790	Actividades de atención de la salud humana, excluyendo con internación	\$1.300 millones de ingresos anuales y/o personal ocupado promedio anual mayor o igual a 20.
S	División 90, clase 9200, división 93, clase 9511 y división 96	Actividades creativas, artísticas y de entretenimiento. Actividades de juegos de azar y apuestas	\$1.300 millones de ingresos anuales y/o personal ocupado promedio anual mayor o igual a 20.

Boletín técnico

ENCUESTA MENSUAL DE SERVICIOS BOGOTÁ

Enero 2024

COBERTURA GEOGRÁFICA

La cobertura geográfica de la EMSB corresponde a la ciudad de Bogotá.

MARCO DE LA MUESTRA

El marco estadístico de la EMSB es un listado de 3.985 unidades locales de empresas que se identifican con el NIT o registro mercantil y se ubican con la dirección, teléfono y correo electrónico. Para su construcción se partió del directorio conformado por las investigaciones DANE que incluyen actividades del sector de servicios, entre estas la EAS (Encuesta Anual de Servicios), EMS (Encuesta Mensual de Servicios), MTSB (Muestra Trimestral de Servicios Bogotá). Su cobertura es la ciudad de Bogotá y se ha alimentado de registros administrativos, como PILA, suministrados por el grupo de directorios del DANE, directorio del censo económico y de la mini encuesta de Bogotá realizada en el año 2018.

A partir de la difusión de resultados del mes estadístico de enero 2022 y atendiendo a las buenas prácticas de producción estadística, se realiza una actualización del marco estadístico y de la muestra, lo que implica cambios en la composición de la misma. Sin embargo, se conservan las mejoras metodológicas presentadas en enero de 2020 con el rediseño de la operación estadística.

TAMAÑO DE LA MUESTRA

La muestra seleccionada a partir del marco es de 1.594 fuentes.

UNIDADES ESTADÍSTICAS

Unidad de observación: es la unidad local de empresas formalmente establecidas con NIT y registro mercantil, ubicadas en la ciudad de Bogotá, que de manera exclusiva o predominante se dedica a las actividades económicas del sector servicios determinadas en la CIU Rev. 4 A.C., que enmarcan la EMSB.

Unidad de muestreo: son las unidades locales de empresas ubicadas en la ciudad de Bogotá que por su tamaño en ingresos o personal ocupado cumplen con los parámetros de interés para la sección correspondiente (Cuadro 1) de acuerdo con su actividad en CIU4.

Unidad de análisis: ingresos nominales operacionales por tipo de ingresos y personal ocupado por categoría de ocupación, según subsector de servicios.

TIPO DE INVESTIGACIÓN

Muestra probabilística estratificada aleatoria para cada uno de los dominios de estudio. Excepto para las "Actividades cinematográficas, de video y programas de televisión", y "Actividades de programación, transmisión y/o difusión de agencias de noticias", en las cuales se miden todas las empresas del directorio que cumplen con los parámetros de inclusión.

Boletín técnico

ENCUESTA MENSUAL DE SERVICIOS BOGOTÁ

Enero 2024

INDICADORES DE CALIDAD

- El porcentaje de cobertura para enero de 2024 fue de 95,8%.
- La tasa de no respuesta fue de 4,5%.

Tabla 5. Tasas de cobertura e imputación por variable de ingresos, personal ocupado y costos de personal ocupado sin incluir agencia, según subsector de servicios.

Descripción División - Clase CIIU Rev. 4 A.C.	Tasas de cobertura por variable			Tasas de imputación por variable		
	Ingresos totales nominales	Personal ocupado total	Costos de personal ocupado sin agencias	Ingresos totales nominales	Personal ocupado total	Costos de personal ocupado sin agencias
Almacenamiento y actividades	97,5	95,5	94,6	2,5	4,5	5,4
Correo y servicios	99,1	97,4	96,8	0,9	2,6	3,2
Restaurantes, Actividades de	97,1	95,0	96,6	2,9	5,0	3,4
Producción de películas	97,0	96,6	97,6	3,0	3,4	2,4
Actividades de programación y	100,0	100,0	100,0	0,0	0,0	0,0
Telecomunicación	100,0	100,0	100,0	0,0	0,0	0,0
Desarrollo de sistemas	99,3	96,8	99,0	0,7	3,2	1,0
Inmobiliarias, Actividades	99,5	97,9	98,9	0,5	2,1	1,1
Publicidad	98,2	96,3	97,0	1,8	3,7	3,0
Actividades de empleo, seguridad	94,5	96,2	96,1	5,5	3,8	3,9
Actividades administrativas y	97,1	98,0	98,3	2,9	2,0	1,7
Actividades de Educación	92,8	93,3	86,1	7,2	6,7	13,9
Salud humana	98,1	93,8	95,8	1,9	6,2	4,2
Salud humana	99,4	99,6	99,7	0,6	0,4	0,3
Otros servicios de	99,3	98,5	100,0	0,7	1,5	0,0
	99,4	99,1	99,6	0,6	0,9	0,4
	96,1	96,9	97,2	3,9	3,1	2,8
	99,6	98,3	98,9	0,4	1,7	1,1

Fuente: DANE

GLOSARIO

Principales términos utilizados:

Servicios: los servicios son productos heterogéneos generados cada vez que son solicitados, sobre los cuales no recaen derecho de propiedad por parte del usuario y no pueden ser negociados separados de su producción, ni pueden ser transportados ni almacenados. Lo que se vende es el derecho al uso de un servicio cada vez que sea requerido. (Organización de Naciones Unidas, Sistema de Cuentas Nacionales, 1993, parágrafo 6,8).

Ingresos por servicios ofrecidos: Corresponde a los recursos monetarios que una unidad económica percibe u obtiene por la venta de servicios de su actividad económica durante un periodo de referencia. Departamento Administrativo Nacional de Estadística, DANE Concepto definido en mesas de Censo Económico 2020.

Personal ocupado: corresponde al personal que labora en la empresa o establecimiento, contratado de forma directa por esta o a través de empresas especializadas, y a los propietarios, socios y familiares sin remuneración fija. Departamento Administrativo Nacional de Estadística, DANE Sistema de consulta de Conceptos Estandarizados.

Salarios promedio: hace referencia al salario promedio del personal ocupado contratado directamente por la empresa.

Sueldos y salarios del personal permanente: remuneración fija u ordinaria (en dinero y/o en especie) que percibe el trabajador por las labores desarrolladas en la empresa antes de deducciones y descuentos y están constituidos por el salario integral, los sueldos y salarios, horas extras, dominicales, festivos, comisiones por ventas bonificaciones o viáticos de carácter permanente cuya contratación es por término indefinido. Departamento Administrativo Nacional de Estadística (DANE).

Sueldos y salarios del personal contratado directamente por la empresa: : valor pagado al personal temporal contratado directamente por la empresa, pero con vinculación a término definido o fijo. Departamento Administrativo Nacional de Estadística (DANE).

Boletín técnico

ENCUESTA MENSUAL DE SERVICIOS BOGOTÁ

Enero 2024

Si requiere información adicional, contáctenos a través del correo
contacto@desarrolloeconomico.gov.co

www.desarrolloeconomico.gov.co

observatorio.desarrolloeconomico.gov.co

Departamento Administrativo Nacional de Estadística –DANE

www.dane.gov.co

Bogotá, Colombia