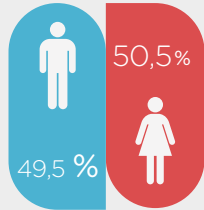




Población 2017
109.254 Hab.

**Participación
localidad
total distrito**
1,4 %

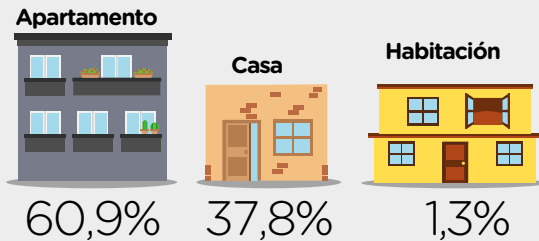


33.827 hogares
1,3 % de Bogotá

Distribución localidad por estrato



Tipos de Vivienda



Gasto

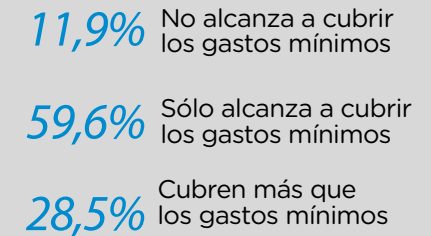
Gasto Promedio semanal



Pago promedio de servicios Públicos



Ingresos



Mercado Laboral



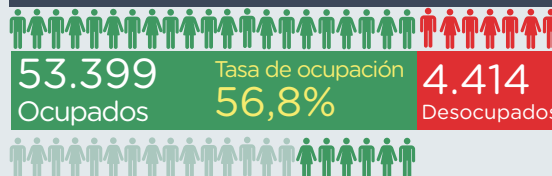
93.982
Población en edad de trabajar



Notas metodológicas:

La EMB 2011, 2014 y 2017 permite conocer la situación de los hogares de Bogotá a escala localidad. Los resultados de la misma no son comparables con otros resultados de otras encuestas a hogares a escala ciudad, por ejemplo, Gran Encuesta Integrada de Hogares o la Encuesta de Calidad de Vida.

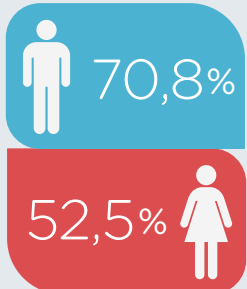
57.812
Población económicamente activa



36.170
Inactivos

**Tasa Global
de Participación**

61,5 %

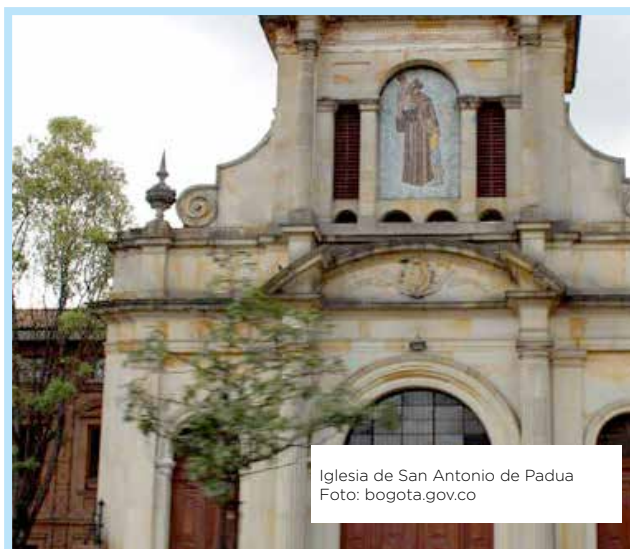




En la localidad de Antonio Nariño disminuyó la cantidad de mujeres en 2,5%

3 de enero de 2020

Jose Leonardo Mosquera Ramírez - Analista Dirección de Estudios de Desarrollo Económico



Iglesia de San Antonio de Padua
Foto: bogota.gov.co

La Encuesta Multipropósito 2017 identificó que Antonio Nariño cuenta con 109.254 habitantes, mientras que en la EMB 2014 registró 110.027 habitantes, lo que representa una disminución de 0,7% entre las dos mediciones, es decir 773 personas menos. En esta localidad la distribución por sexo de la población es: 50,5% mujeres y 49,5% hombres, conformando 33.827 hogares, 286 menos que en 2014. La cantidad de mujeres disminuyó 2,5%, lo que equivale a 1.428 mujeres menos.

El estrato predominante en la localidad es el 3, con 95,8% de las viviendas encuestadas (el segundo porcentaje más alto de la ciudad para este estrato), seguido por el estrato 2 con 4,2%. En cuanto al tipo de vivienda, se contabilizaron 12.783 hogares habitando casas, 37,3% de los hogares de la localidad (uno de los porcentajes más altos de la ciudad), 20.611 en apartamentos, 60,9% de los hogares y 433 en habitaciones, correspondientes a 1,3%.

Adicionalmente, se identificó qué 50,9% de las viviendas de la localidad son propiedad de sus habitantes y 45,3% están habitadas bajo la modalidad de arriendo o leasing; mientras que 1% de las viviendas se encuentran ocupadas bajo la modalidad de usufructo (el porcentaje más bajo de la ciudad) y 2,8% por medio de ocupación de hecho o posesión (939 viviendas).

Antonio Nariño es la localidad con el más alto porcentaje de viviendas de uso comercial en la ciudad (13,1%), reflejando gran potencial en materia de políticas que estimulen el comercio. Es preciso resaltar que la localidad cuenta con centros de desarrollo comercial como el barrio el Restrepo y centros comerciales como Centro Mayor, entre otros. El porcentaje de viviendas cuyo uso es exclusivamente residencial es 86,9% (29.408 inmuebles).

Disminuye la tasa de ocupación en Antonio Nariño

La tasa de ocupación de la localidad presentó una disminución de 1,3 puntos porcentuales (p.p.) al pasar de 58,1% en la EMB 2014 a 56,8% en la EMB 2017. Sin embargo, la cantidad de ocupados aumentó, pasando de 52.755 en 2014 a 53.399 en 2017, 644 ocupados más entre las dos mediciones. Concluyendo que la caída de la tasa de ocupación es producto de la disminución en la tasa global de participación y la disminución de los ocupados no asalariados.

El porcentaje de la población en edad de trabajar pasó de 82,5% en 2014 a 86% en 2017, un incremento de 3,5 p.p. y la tasa global de participación disminuyó 0,7 p.p. al bajar de 62,2% a 61,5%, indicadores que demuestran la tesis inicial.

Al desglosar la ocupación de la localidad por posición, Antonio Nariño está distribuida así: 46,2% son empleados particulares, 31,4% empleados por cuenta propia, 9,2% profesionales independientes y 7,8% empleados del gobierno, el restante 5,3% se encuentra distribuido entre patrones, empleadores, empleados domésticos y otros. En suma, los asalariados corresponden a 28.853 personas, 54% de los ocupados, mientras que 24.545 personas, 46% de los ocupados son no asalariados, lo que sugiere que el grado de formalización no es tan alto como en otras localidades de la ciudad.

Por género, Antonio Nariño tiene una tasa de ocupación femenina de 48,3%, 2,4 p.p. menos que en 2014 (50,7%) y la tasa masculina es 65,6%, 0,6 p.p. menos (66,2%). La brecha ocupacional de género es de 17,3 p.p. a favor de los hombres. Mientras que los hombres registran 1.504 ocupados más, las mujeres reportan 860 ocupadas menos en el período comprendido entre el 2014 y el 2017.

Antonio Nariño reportó para la EMB 2017 una tasa de informalidad DANE¹ de 44,4%, 1 punto porcentual más que en 2014, equivalente a 788 personas más y la tasa de informalidad fuerte se calculó en 51%, 1,6 p.p. por debajo de la de 2014, correspondiente a 507 personas menos.

Disminuye más de 50% la cantidad de hogares que se consideran pobres en Antonio Nariño

Con la información recolectada por la EMB 2017 la cantidad de hogares que se consideran pobres en la localidad de Antonio Nariño disminuyó 52,2%, al pasar de 8.162 hogares en 2014 a 3.901 hogares en 2017. Esta cantidad de hogares representan 11,5% del total de la localidad, mientras que el restante 88,5% (29.926 hogares) no se consideran pobres.

Adicionalmente, 14.791 hogares de la localidad informan que realizan sus compras de alimentos con periodicidad mensual, 11.924 hogares cada tercer día y 8.936 con periodicidad quincenal. Solo 561 hogares manifestaron tener algún miembro, que por falta de dinero no consumió ninguna de las tres comidas uno o más días de la semana, lo que representa una disminución de 1.181 hogares afrontando esta situación frente a la medición del 2014, cuando eran 1.743 hogares.

Teusaquillo es la localidad más conforme con su nivel de ingreso

Al ser consultados sobre el nivel de ingresos para cubrir los gastos mínimos del hogar, los resultados obtenidos fueron: 59,6% considera que su ingreso alcanza solo para cubrir sus gastos mínimos; 28,5% que su ingreso alcanza para cubrir más que sus gastos mínimos; y 11,9% piensa que su ingreso no alcanza para cubrir sus gastos mínimos.

Los residentes de la localidad de Antonio Nariño reportaron que en promedio pagan \$136.840 por el servicio de acueducto, alcantarillado y recolección de basuras, \$70.574 por la energía eléctrica y \$30.770 por el suministro de gas, lo que generaría un promedio mensual, considerando que el servicio de acueducto es bimensual, de \$169.764.

Adicionalmente, el pago promedio por concepto de arrendamiento es de \$1.746.236, cuota hipotecaria de \$1.017.725 y un promedio de leasing de \$922.720.

Dentro de la categoría de gastos varios, los habitantes de la localidad informan que en promedio semanal gastan \$83.310 en comidas fuera del hogar, \$81.008 en transporte, \$73.618 en combustibles y parqueaderos, \$48.184 en correos y encomiendas, \$39.381 en bebidas alcohólicas cigarrillos y tabaco y \$24.636 en servicios de internet o cabinas telefónicas.

No olvide:

- La población de Antonio Nariño disminuyó 0,7% con 773 personas menos, de las cuales 50,5% son mujeres y 49,5% hombres, conformando 1,3% de los hogares de Bogotá.
- Antonio Nariño registró una tasa de ocupación de 56,8%, 1,3 p.p. menos que en la EMB 2014, 28.853 ocupados son asalariados y 24.545 son no asalariados.
- Disminuyó 52,2% la cantidad de hogares que se consideran pobres en Antonio Nariño, pasando de 8.162 hogares en 2014 a 3.901 hogares en 2017.
- Antonio Nariño paga en promedio mensual \$169.764 por concepto de servicios públicos, \$1.746.236 por arriendo y \$1.017.725 de cuota hipotecaria.

Notas metodológicas:

La EMB 2011, 2014 y 2017 permite conocer la situación de los hogares de Bogotá a escala local. Los resultados de la misma no son comparables con otros resultados de otras encuestas a hogares a escala ciudad, por ejemplo, Gran Encuesta Integrada de Hogares o la Encuesta de Calidad de Vida.

¹ Informalidad DANE: Empleados particulares, trabajadores cuenta propia, patrones o empleadores que laboran en empresas de hasta 5 personas, trabajadores familiares sin remuneración en empresas u otros hogares y empleados domésticos. Excepto los independientes profesionales y empleados del gobierno.