

TABLERO DE CONTROL IMPACTO DEL COVID – 19 EN LAS MIPYME DE BOGOTÁ CORTE 22 DE NOVIEMBRE 2020

El Tablero de Control de Impacto del COVID-19 en las Mipyme de Bogotá es una herramienta que permite hacer seguimiento semanal a las condiciones del empleo, el acceso a crédito y las condiciones generales de las empresas durante la emergencia sanitaria decretada por el Gobierno ante la actual coyuntura. El tablero consolida información directa de las empresas a través de la aplicación de encuestas telefónicas, útil para la toma de decisiones de política pública y para consulta de la ciudadanía.

RESULTADOS GENERALES

PRINCIPALES INDICADORES

Hasta el 22 de noviembre de 2020, 3.866 empresas participaron de la encuesta con la siguiente distribución por rama de actividad económica: servicios (51%), comercio (32%), industria (15%) y agrícola (2%).

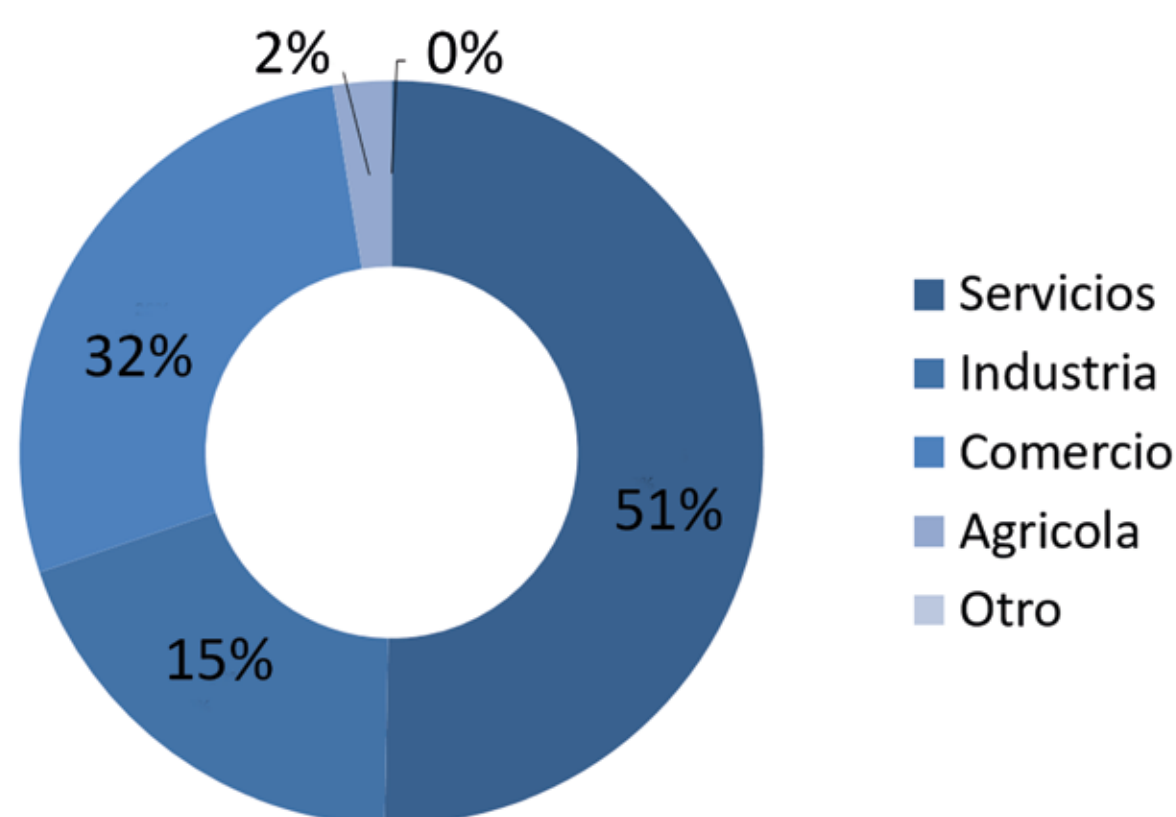
Las microempresas constituyen 78,3% de los encuestados, 18,1% son empresas pequeñas, 3,2% medianas y 0,4% grandes.

Las localidades con la mayor participación en la encuesta son: Usaquén (10,1%), Kennedy (9,5%), Chapinero (9,1%), Suba (8,4%) y Engativá (7,8%). Adicionalmente, se han aplicado 356 encuestas en municipios aledaños a Bogotá y constituyen 9,2% de la muestra.

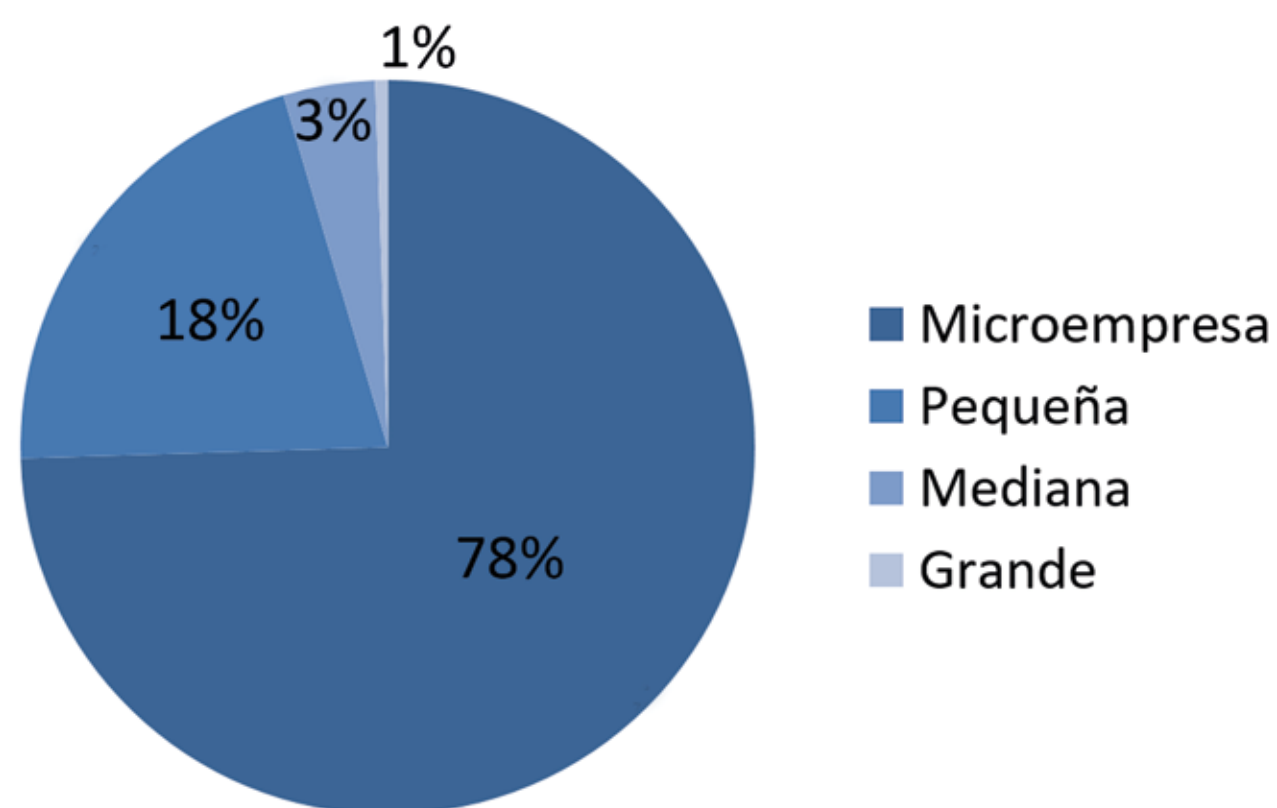
Hasta el corte realizado el 22 de noviembre se ha reportado la pérdida de 16.953 empleos, lo que representa una reducción de 23,6%, al pasar de 71.929 a 54.976 empleados, durante las medidas de aislamiento por COVID-19.

28% de los empresarios encuestados consideran que tendrán que liquidar sus empresas como consecuencia de la actual coyuntura sanitaria.

EMPRESAS POR RAMA DE ACTIVIDAD

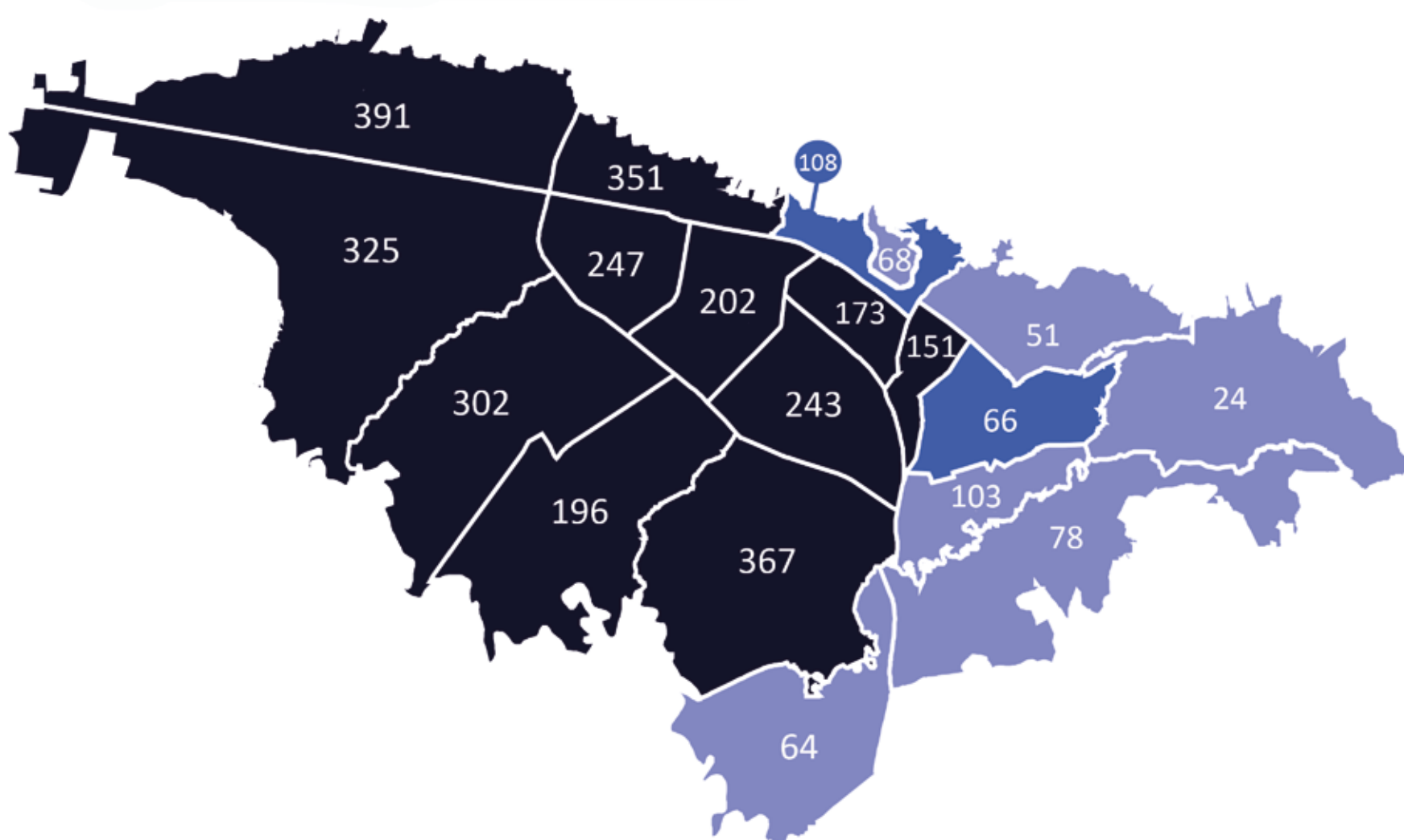


EMPRESAS POR TAMAÑO



EMPRESAS POR LOCALIDAD

	Numero
1 Usaquén	391
2 Chapinero	351
3 Santa Fe	108
4 San Cristóbal	51
5 Usme	24
6 Tunjuelito	103
7 Bosa	64
8 Kennedy	367
9 Fontibón	196
10 Engativá	302
11 Suba	325
12 Barrios Unidos	247
13 Teusaquillo	202
14 Los Mártires	173
15 Antonio Nariño	151
16 Puente Aranda	243
17 La Candelaria	68
18 Rafael Uribe Uribe	66
19 Ciudad Bolívar	78
21 Fuera de Bogotá	356
Total	3866



PRINCIPALES INDICADORES

CONDICIONES DEL EMPLEO POR SUBSECTOR ECONÓMICO

Subsector económico	Empleados antes del aislamiento	Despidos a la fecha	Reducción mano de obra %
Agropecuario	845	79	9,3
Alimentos y bebidas	3.830	1.030	26,9
Artes gráficas	446	126	28,3
Asociaciones y cooperativas	139	23	16,5
Automotriz	1.554	204	13,1
Belleza y estética	383	142	37,1
Calzado	1.021	581	56,9
Comercio	2.571	579	22,5
Construcción	3.478	1.009	29,0
Control de Plagas	91	27	29,7
Editorial	134	24	17,9
Educación	2.053	1.041	50,7
Eléctrico	539	71	13,2
Electrónico	285	12	4,2
Farmacéutico	1.878	16	0,9
Financiero	852	25	2,9
Fundaciones	182	60	33,0
Informático y software	619	183	29,6
Inmobiliario	276	55	19,9
Medio ambiente	291	41	14,1
Metalúrgico	628	130	20,7
Minero y petróleo	109	60	55,0
Muebles y madera	636	113	17,8
Otros	35.153	8.214	23,4
Papel y cartón	82	13	15,9
Plásticos	846	111	13,1
Postal	79	1	1,3
Público	50	12	24,0
Químico	457	52	11,4
Reciclaje industrial	215	50	23,3
Salud	1302	137	10,5
Seguridad social	132	41	31,1
Servicios	6497	1583	24,4
Telecomunicaciones	815	72	8,8
Textil y confecciones	1627	562	34,5
Transportes y almacenamiento	1216	177	14,6
Turístico	618	297	48,1
Total	71.929	16.953	23,6

Por ramas de actividad económica, la mayor reducción en la fuerza laboral se presentó en comercio (24,6%), luego servicios (24%), industria (20%) y agricultura (7,4%).

Por subsectores económicos, las mayores disminuciones en la mano de obra se presentaron en calzado (56,9%), minero y petrolero (55%), educación (50,7%), turismo (48,1%), belleza y estética (37,1%), sobrepasando el 23,6% del total.

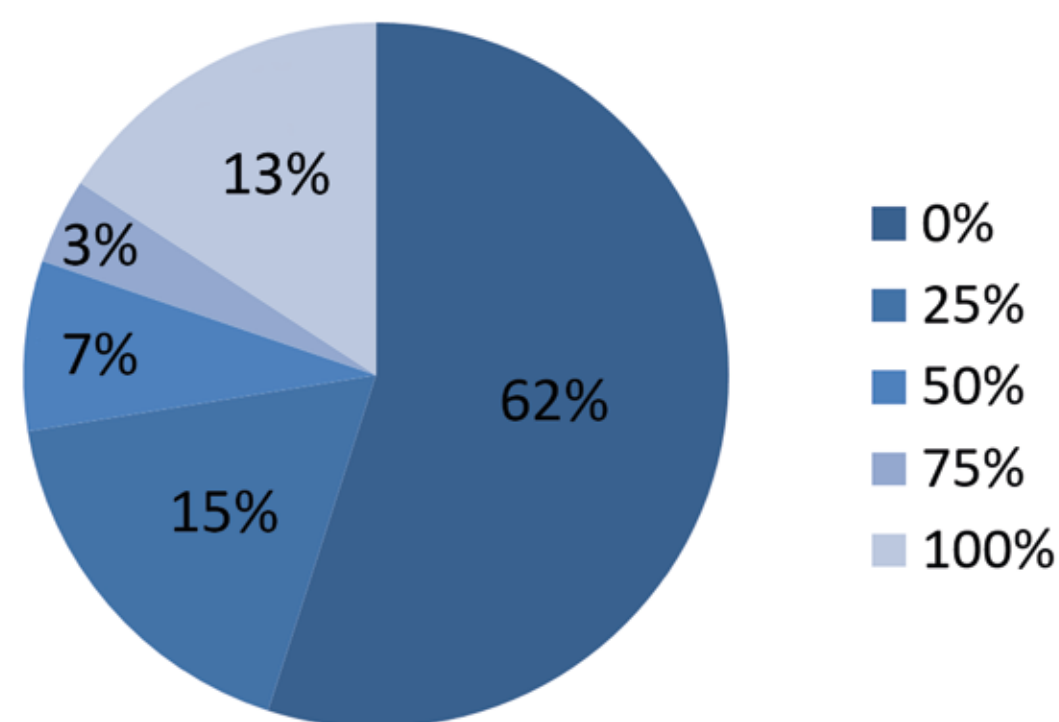
61,8% de las empresas no tienen habilitada la modalidad de teletrabajo, 14,9% lo implementó para el 25% de los trabajadores, 7,2% al 50%, 3,5% al 75% y 12,7% al 100% de su personal.

30% de las empresas encuestadas se encuentran cerradas. Del 70% que se encuentra operando, 48,9% lo hace a menos del 50% de su capacidad productiva, 41,8% entre el 50% y el 70% y el 9,4% restante, lo hace al 80% de su capacidad.

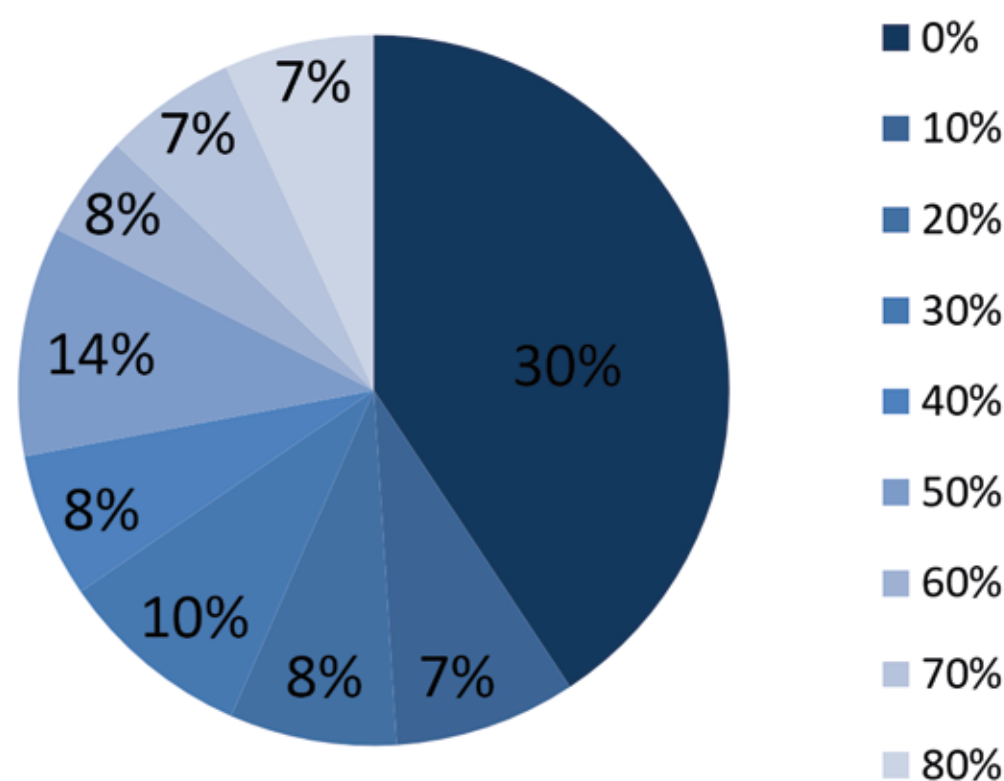
65% de los empresarios de la rama de servicios informan que se encuentran operando, en la industria el 71%, en el comercio 77% y 69% en la agricultura.

82% de las empresas afirman que cumplen con el Sistema General de Seguridad y Salud en el Trabajo y 95% puede cumplir con los protocolos de bioseguridad.

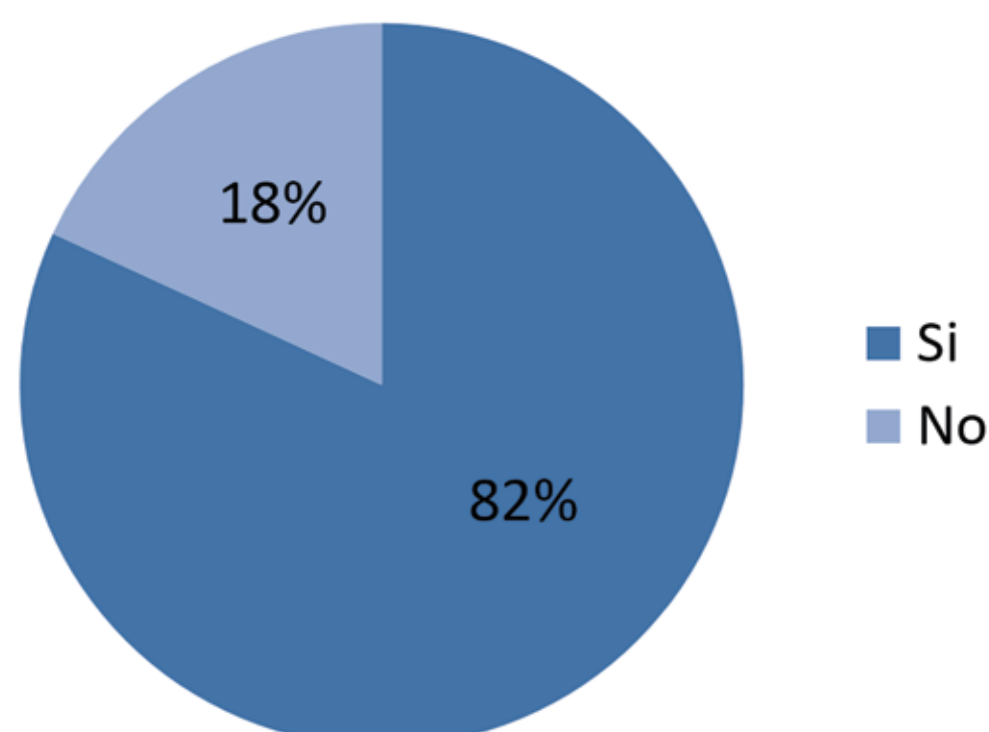
PORCENTAJE DE EMPLEADOS POR TELETRABAJO



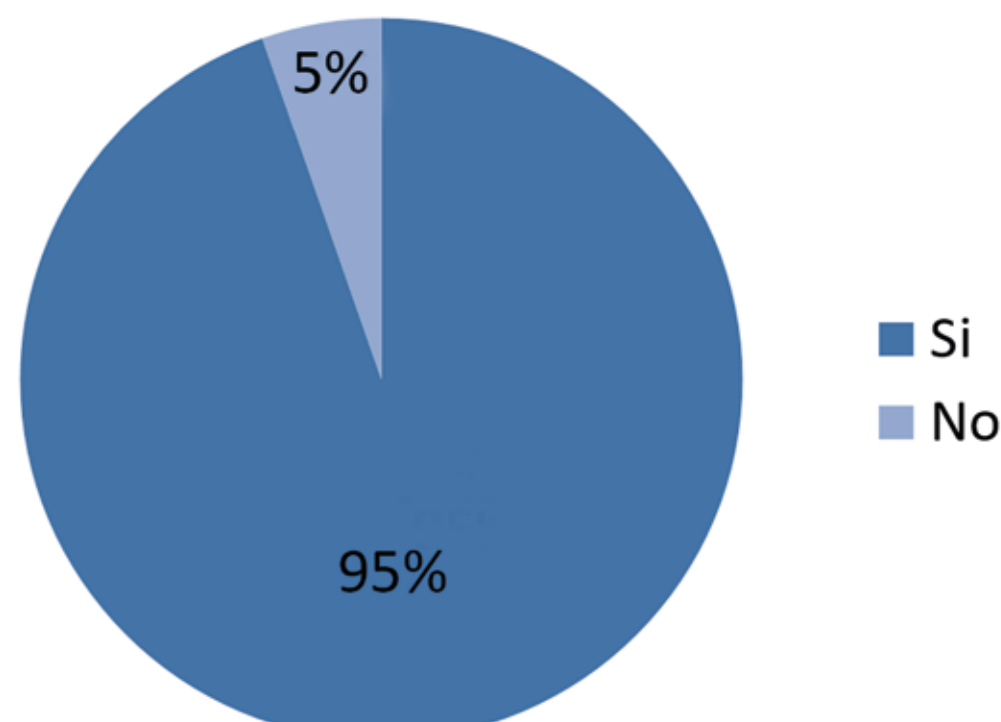
EMPRESAS POR NIVEL DE OPERACIÓN



IMPLEMENTACIÓN DE SGSST



IMPLEMENTACIÓN PROTOCOLOS DE BIOSEGURIDAD



EVOLUCIÓN Y SEGUIMIENTO

EXPECTATIVAS FRENTE AL FLUJO DE CAJA ACTUAL

Con el flujo de caja actual, el 71% de los empresarios encuestados informan que pueden cancelar sus impuestos pendientes, el 29% restante no se encuentran en capacidad de hacerlo.

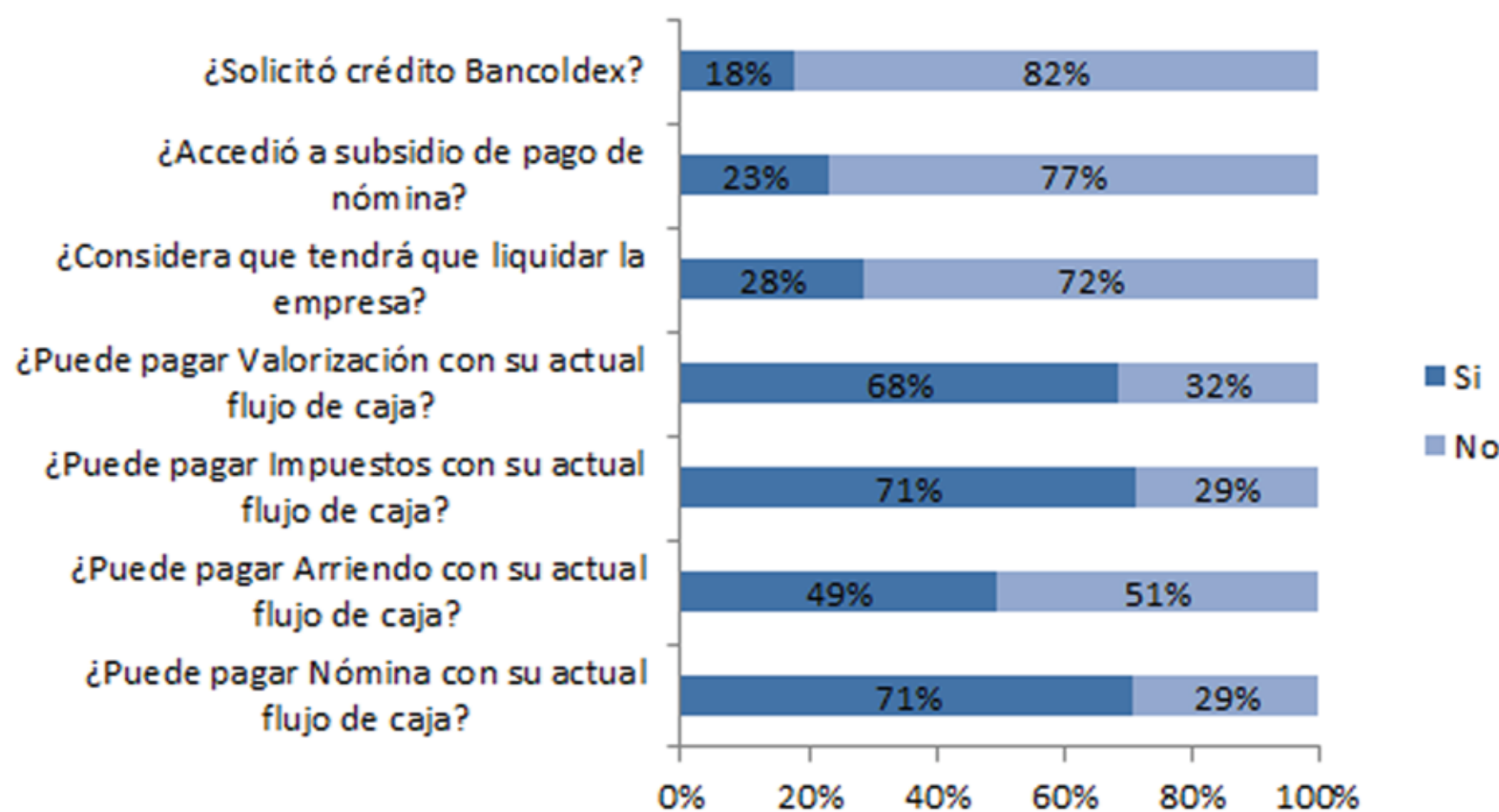
49% de las unidades productivas pueden atender su compromiso económico por concepto de arrendamiento de los establecimientos donde operan sus empresas, el 51% consideran que no pueden atender estas obligaciones.

En lo referente al pago de las nóminas de empleados, 29% de los encuestados afirman no poder hacerse cargo de esta obligación, mientras que 71% pueden cancelar estos pagos.

18% de las empresas han solicitado crédito de la línea Bancoldex, con un porcentaje de aprobación de 49,2%.

28% de los empresarios consideran que tendrán que liquidar sus unidades productivas por motivo de la actual emergencia sanitaria y social.

23% de las empresas consultadas han accedido al subsidio gubernamental para el pago de nómina.



SEGUIMIENTO

El tamaño de la muestra aumentó 4,2% desde la toma de información del boletín No.24, con un incremento de 157 unidades productivas nuevas encuestadas.

La distribución de las empresas cambió, aumentó 0,5% el porcentaje de empresas de servicios, mientras que las de comercio disminuyeron 0,5%. Las de industria y agrícolas se mantuvieron igual.

La participación de las pequeñas empresas aumentó 0,1%, mientras que las micro y grandes empresas no presentaron variación. La participación de las medianas creció 0,1%.

El porcentaje de empresas operando aumentó 0,1%, mientras que el teletrabajo disminuyó 0,4% desde la medición realizada el 08 de noviembre.

En el boletín anterior se habían perdido 16.641 empleos, al corte del 22 de noviembre se han perdido 16.953 empleos, equivalente a una reducción del 23,6% del empleo desde que se decretó la emergencia sanitaria en marzo de 2020.

El porcentaje de empresas que cumplen con el Sistema General de Seguridad y Salud en el Trabajo se incrementó 0,3% cerrando en 81,7%.

La cantidad de empresas que pueden cumplir con los protocolos de Bioseguridad establecidos para la reactivación económica se mantiene en 95% desde la última medición, quince días atrás.

El porcentaje de aprobación de los créditos respaldados por Bancoldex disminuyó de 49,3% a 49,2% y el acceso a los subsidios para pago de nómina se mantuvo en 23,3%.