



CORTE

30 DE NOVIEMBRE  
DE 2021

# Boletín Monitor de las mipyme de Bogotá

No. 09

Por: **Leonardo Mosquera** y **Diego Rodríguez**  
Analistas



El **Monitor de las mipyme** es una herramienta digital que permite hacer el seguimiento mensual a las condiciones del empleo, el acceso a crédito y las características generales, a una muestra de más de **1.000** empresas de las actividades de servicios, industria, comercio y agropecuario, ubicadas en las 19 localidades urbanas de Bogotá. Así mismo, consolida información directa de las empresas a través de la aplicación de encuestas telefónicas, la cual es útil para la toma de decisiones de política pública y para la consulta ciudadana.

1

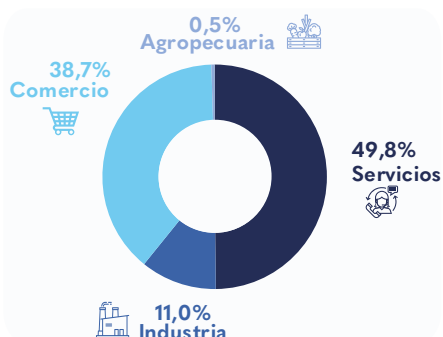
## En Bogotá el empleo femenino creció 10 %, la cifra más alta del año

### Resultados generales

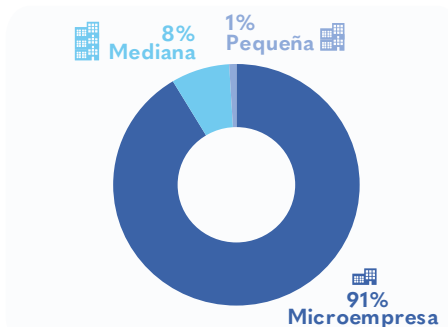
En noviembre se encuestaron 1.276 empresas: 49,8 % del sector servicios; 38,7 % del comercio; 11 % de la industria y el 0,5 % del sector agropecuario. De

estas, el 91,1 % corresponden a microempresas; el 7,8 % empresas pequeñas y el 1,1 % empresas medianas.

### Empresas por rama de actividad



### Empresas por tamaño

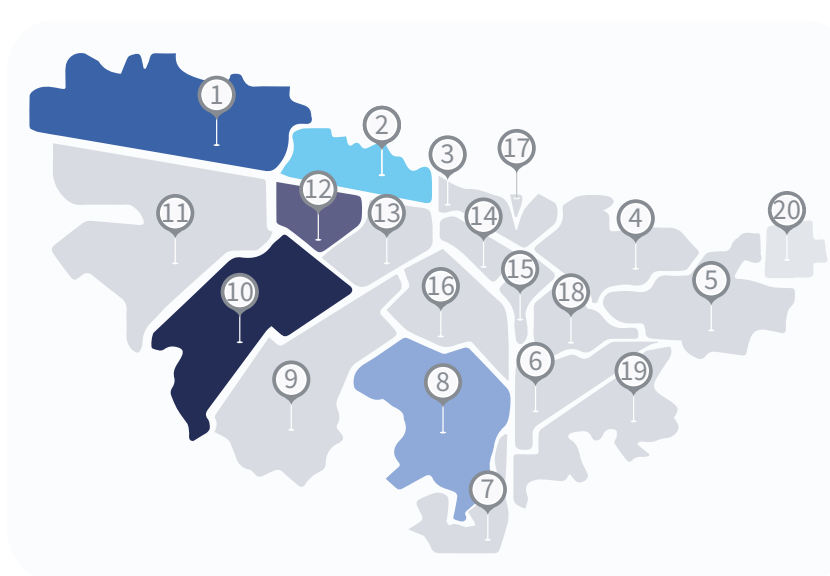


La distribución de la muestra por localidades estuvo encabezada por Kennedy con 12,3 %, seguida de Suba 9,8 %, Engativá 9,5 %, Barrios Unidos 7,8 % y Usaquén 7,7 %, consolidando el 47 % del total; el restante 53 % se distribuyó entre las catorce localidades restantes.

Las localidades con la mayor cantidad de empleos al iniciar el mes, identificadas por la encuesta fueron

Barrios Unidos con 10,9 %, Kennedy con 10,7 %, Chapinero con 10,2 %, Engativá con 8,1 % y Usaquén con 7,8 %. Las dos localidades donde la participación de las mujeres fue igual o superior a la de los hombres fueron: La Candelaria con 60 % y Antonio Nariño con 58,8 %.

### Empresas por localidad



Localidad	Empresas encuestadas a 30 de junio 2021	Empleados a 01 de junio 2021
1 Usaquén	98	491
2 Chapinero	95	636
3 Santa Fe	34	112
4 San Cristóbal	27	54
5 Usme	15	47
6 Tunjuelito	41	110
7 Bosa	64	178
8 Kennedy	157	669
9 Fontibón	54	380
10 Engativá	121	509
11 Suba	125	459
12 Barrios Unidos	99	681
13 Teusaquillo	58	310
14 Los Mártires	65	477
15 Antonio Nariño	62	369
16 Puente Aranda	63	464
17 La Candelaria	17	45
18 Rafael Uribe Uribe	34	151
19 Ciudad Bolívar	47	120
Total	1	6

Fuente: Encuesta monitor de las mipyme Bogotá SDDE-ACOPI

### ¿Cómo está el empleo?

En noviembre las empresas encuestadas contrataron 518 personas, cifra que muestra un incremento de 8,3 %, mientras que los despidos reportados fueron 61 empleados, lo que refleja una disminución de 1 %. Así las cosas, **se evidencia un aumento neto en la cantidad de empleados en las empresas encuestadas de 7,3 %.**

Por su parte, el empleo femenino representó 42,4 % de la ocupación laboral de las mipyme encuestadas y durante noviembre, el incremento neto de esta fuerza laboral fue del **10 % (el más alto presentado en todos los meses de estudio).** Este incremento se presentó principalmente

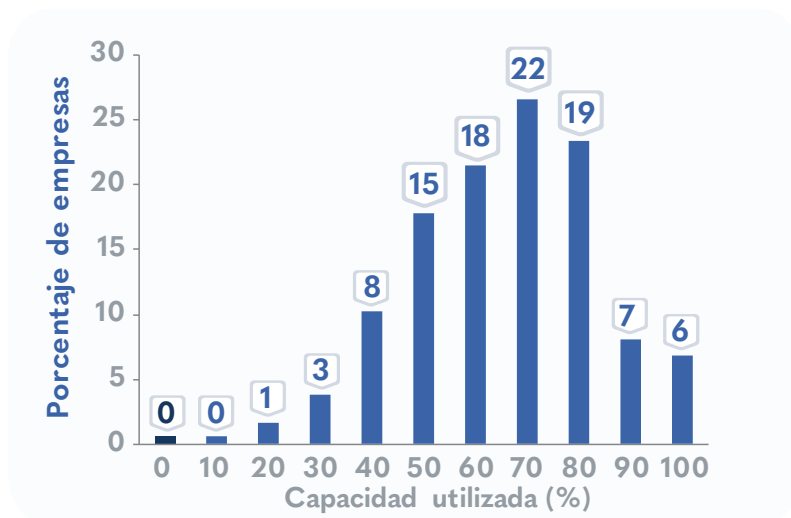
en actividades como papel y cartón, alimentos y bebidas, comercio minorista y textiles y confecciones.

### ¿A qué capacidad están operando?

Para octubre el 99,6 % de las empresas contactadas se encontraba operando y el 82,8 % del total lo estaban haciendo a un porcentaje de su capacidad productiva igual o superior al 50 %. Los que operaron a una capacidad inferior representaron el 16,8 % del total de la muestra.



### Porcentaje de operación



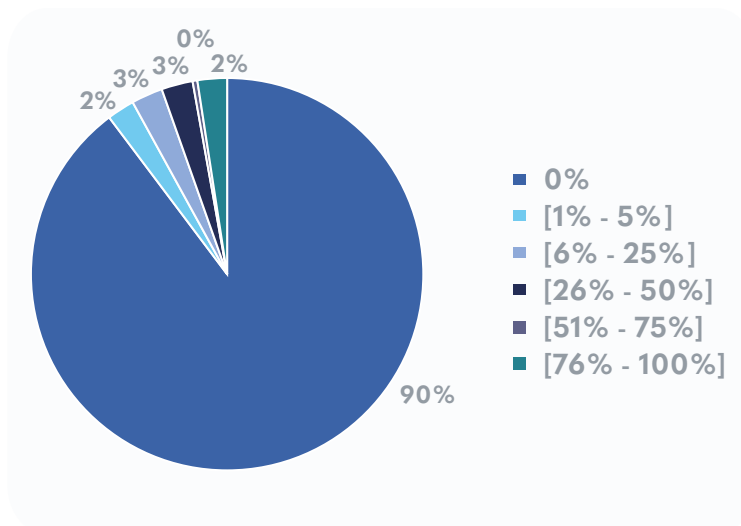
Fuente: Encuesta monitor de las mipyme Bogotá SDDE-ACOPI



El teletrabajo o trabajo en casa fue implementado por el 10,3 % de los establecimientos encuestados; el 72,5 % incorporó esta modalidad en menos del 50 % de su fuerza laboral y el restante 27,5 % lo implementó en más del

50 % de su personal. Mientras que la estrategia de alternancia laboral se adoptó por el 4,9 % de las mipyme encuestadas.

### Porcentaje de empleados en teletrabajo



Fuente: Encuesta monitor de las mipyme Bogotá SDDE-ACOPI

## Empleo por subsector

Subsector económico	Empleados a 1 de octubre 2021	Contratados en octubre 2021	Despedidos en octubre 2021	Partc. Subsector en total	Variación del empleo
Papel y cartón	134	30	0	2,1%	22,4%
Salud	83	10	0	1,3%	12,0%
Reciclaje industrial	95	5	0	1,5%	5,3%
Calzado	227	11	0	3,6%	4,8%
Financiero	25	1	0	0,4%	4,0%
Alimentos y bebidas	539	22	3	8,6%	3,5%
Textil y confecciones	272	9	0	4,3%	3,3%
Artes gráficas	77	2	0	1,2%	2,6%
Químico	45	1	0	0,7%	2,2%
Transportes y almacenamiento	180	6	2	2,9%	2,2%
Turístico	49	1	0	0,8%	2,0%
Automotriz	161	3	0	2,6%	1,9%
Inmobiliario	117	2	0	1,9%	1,7%
Muebles y madera	160	2	0	2,6%	1,3%
Informático y software	109	2	1	1,7%	0,9%
Comercio	947	14	11	15,1%	0,3%
Servicios	1.337	7	5	21,4%	0,1%
Agropecuario	45	0	0	0,7%	0,0%
Asociaciones y cooperativas	6	0	0	0,1%	0,0%
Control de plagas	4	0	0	0,1%	0,0%
Editorial	65	0	0	1,0%	0,0%
Educación	50	0	0	0,8%	0,0%
Eléctrico	46	0	0	0,7%	0,0%
Electrónico	18	0	0	0,3%	0,0%
Farmacéutico	129	0	0	2,1%	0,0%
Fundaciones	7	0	0	0,1%	0,0%
Medioambiente	11	0	0	0,2%	0,0%
Metalúrgico	4	0	0	0,1%	0,0%
Plásticos	23	0	0	0,4%	0,0%
Público	1	0	0	0,0%	0,0%
Seguridad social	4	0	0	0,1%	0,0%
Telecomunicaciones	30	0	0	0,5%	0,0%
Belleza y estética	64	0	1	1,0%	-1,6%
Construcción	400	12	30	6,4%	-4,5%
Otros	798	378	8	12,7%	46,4%
<b>Total</b>	<b>6.262</b>	<b>518</b>	<b>61</b>	<b>100,0%</b>	<b>7,3%</b>

Fuente: Encuesta monitor de las mipyme Bogotá SDDE-ACOPI

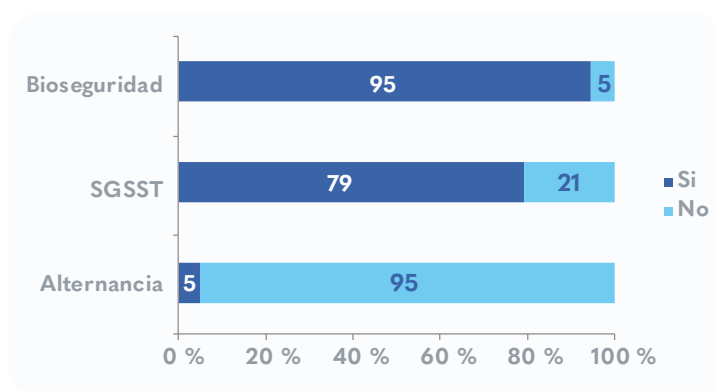


En noviembre, los subsectores que presentaron los **mayores incrementos en la mano de obra** fueron: papel y cartón 22,4 %, salud 12 %, reciclaje industrial 5,3 %, calzado 4,8 %, y financiero con 4 %, sobrepasando el aumento total de la mano de obra de 7,3 %.

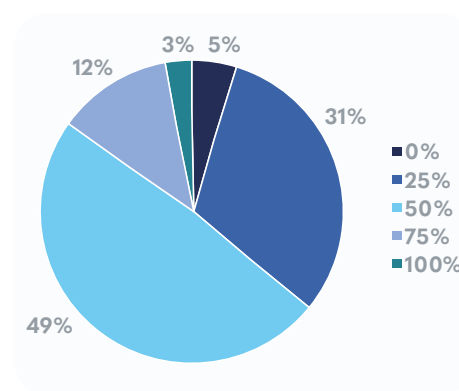
Entre tanto, los dos sectores que manifestaron una disminución de su mano de obra fueron: construcción 4,5 % y belleza y estética 1,6 %.

Los resultados del empleo reflejaron un crecimiento en todos los renglones; en las microempresas el aumento fue de 0,1 %, en las pequeñas 25,4 % y en las medianas 3,9 %.

### Implementación



### Restricción de aforo



Fuente: Encuesta monitor de las mipyme Bogotá SDDE-ACOPI

Frente a las normas del Sistema General de Seguridad y Salud en el Trabajo, los empresarios encuestados están cumpliendo en un 79,2 %, mientras que el cumplimiento de los protocolos de bioseguridad llegó a un 94,5 % de las empresas. El 4,8 % de las empresas consultadas indicaron que no redujeron el aforo; en cambio, el 80,1 % de ellas manifestaron haberlo reducido en un 50 % o menos, y el 15,1 % reportaron que la disminución del aforo fue superior a 50 %.

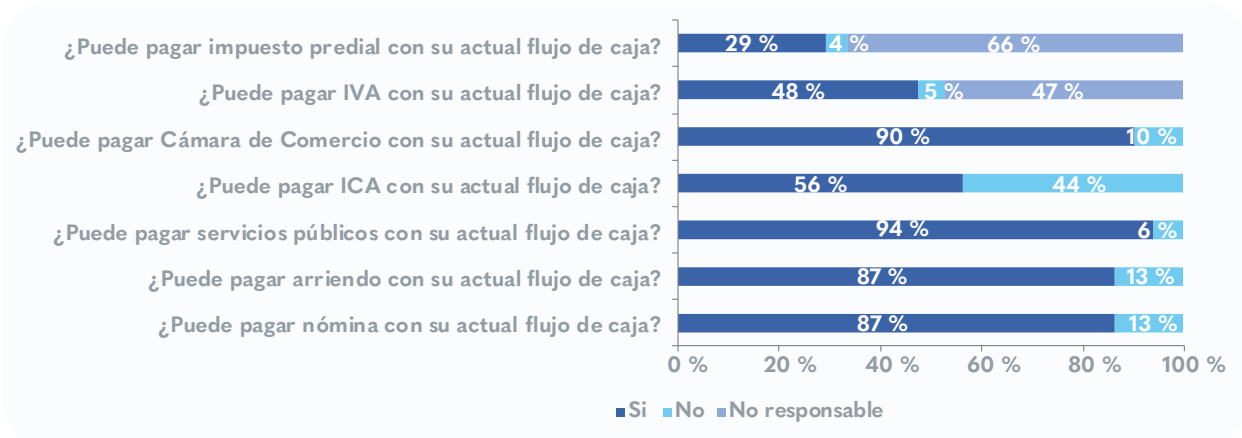
De las 1.276 empresas encuestadas, 113 presentaron reclamaciones por incapacidad a las ARL y EPS, con un porcentaje de atención favorable de 34,5 %.

### ¿Cómo está la caja de las empresas?

Con el flujo de caja actual, el 56,4 % de los empresarios encuestados informaron que pueden cumplir con el pago oportuno de impuesto de industria y comercio (ICA), el 47,6 % con el impuesto al valor agregado (IVA), el 90,4 % con la renovación de Cámara de Comercio y el 29,3 % con el impuesto predial.



## Expectativas frente al flujo de caja actual



Fuente: Encuesta monitor de las mipyme Bogotá SDDE-ACOPI



Con respecto al pago de las nóminas de empleados, el 86,5 % de los encuestados comunicaron que pueden hacerse cargo de esta obligación, aunque el 13,5 % reveló que no pueden asumir esta obligación.

El 86,5 % de las unidades productivas consideraron que pueden atender su compromiso económico por concepto de arrendamiento en noviembre, el 13,5 % restante, lo percibe inviable.

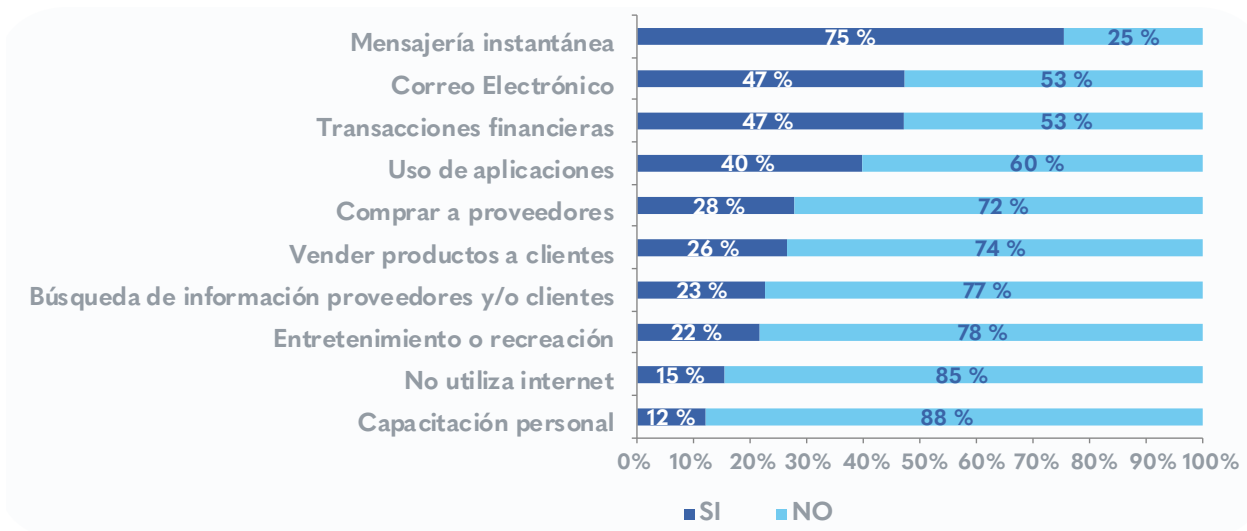
El 94,2 % de las empresas encuestadas reportaron que lograrán hacerse cargo del pago de los servicios públicos del siguiente mes, en contraste con el 5,8 % que consideró que no es posible hacer frente a estas obligaciones.

El 16,2 % de las empresas de la muestra (207 empresas) expresaron haber solicitado crédito a través del sistema

financiero, con un porcentaje de aprobación de 34,8 % (72 empresas). A su vez, el 12,8 % accedió al subsidio de nómina (163 empresas).

Con relación a las expectativas sobre **¿qué hará con su empresa el próximo mes?** el 0,5 % de los empresarios consideraron que tendrán que cerrar o liquidar sus unidades productivas, otro 0,3 % espera que un cierre temporal sea suficiente y el 0,5 % optará por reducir su capacidad productiva. Es importante mencionar, que el 98,6 % **afirmó que continuará operando de forma normal.**

## Uso de internet



Fuente: Encuesta monitor de las mipyme Bogotá SDDE-ACOPI



El 75,5 % de los encuestados emplea internet para mensajería instantánea; el 47,3 % para realizar transacciones financieras; el 47,2 % para atender el correo electrónico; el 39,8 % para hacer uso de aplicaciones; el 27,7 % para comprar a proveedores; el 26,5 % para vender a clientes; el 21,6 % para la recreación y el entretenimiento; el 15,4 % para capacitación personal y sólo el 12,1 % de los consultados informó que no hace uso de internet en su negocio; cabe aclarar que los diferentes usos no son excluyentes entre sí.

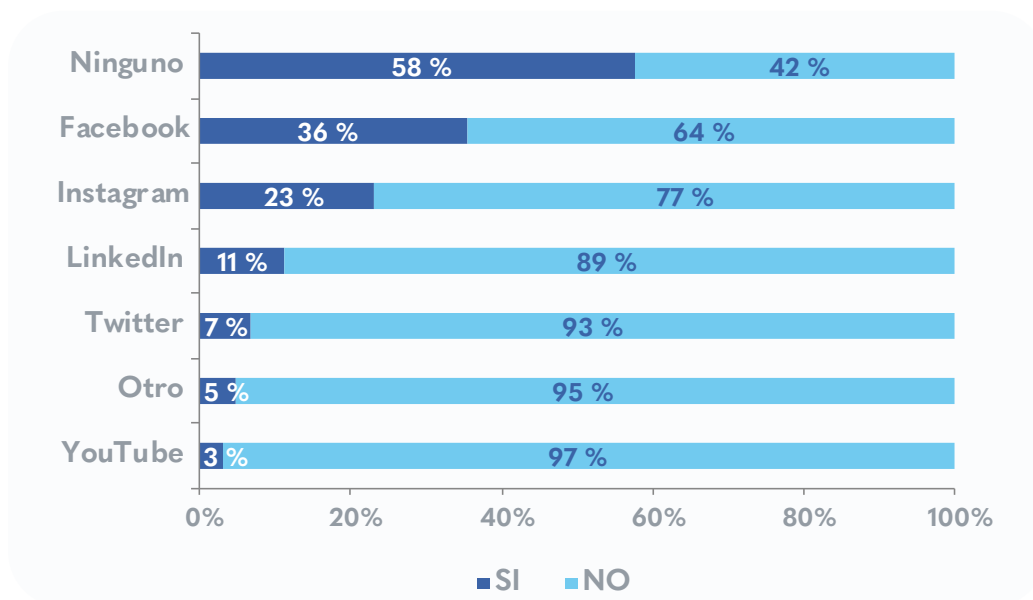
Dentro de las opciones digitales para recibir pagos, los empresarios identificaron las transferencias electrónicas como la opción preferida con un 37,3 %, seguida por las billeteras electrónicas con 20,6 %, luego los pagos a

través de plataformas de recaudo con 11,3 % y la utilización del código QR con 10,7 %.

En los medios físicos de pagos, el efectivo sigue siendo la opción más utilizada por los empresarios con 95,5 %, luego las tarjetas de crédito con 16,4 % y las tarjetas débito con 14 %.

Es necesario mencionar, que en la encuesta la elección de los medios de pago (electrónico o físico) no es excluyente, pues hacen parte de un portafolio de servicios al alcance de los clientes.

## Presencia en redes sociales



Fuente: Encuesta monitor de las mipyme Bogotá SDDE-ACOPI

La red social con la mayor participación de las empresas encuestadas fue Facebook con una cobertura de 35,5 %; seguido por Instagram con 23,1 %; LinkedIn con 6,8 %; Twitter con 4,9 %; YouTube con 3,1 %; y otras, como página web propia o WhatsApp, alcanzaron una participación de 11,3 %. Es importante indicar que el uso de una red social no excluye el uso de las demás. Por

último, el 57,7 % de las empresas consultadas en noviembre de 2021 precisaron que no tienen cuentas en redes sociales para el desarrollo de su actividad comercial.

**Si desea recibir boletines con información del comportamiento económico de Bogotá escribanos a [observatorio@desarrolloeconomico.gov.co](mailto:observatorio@desarrolloeconomico.gov.co)**