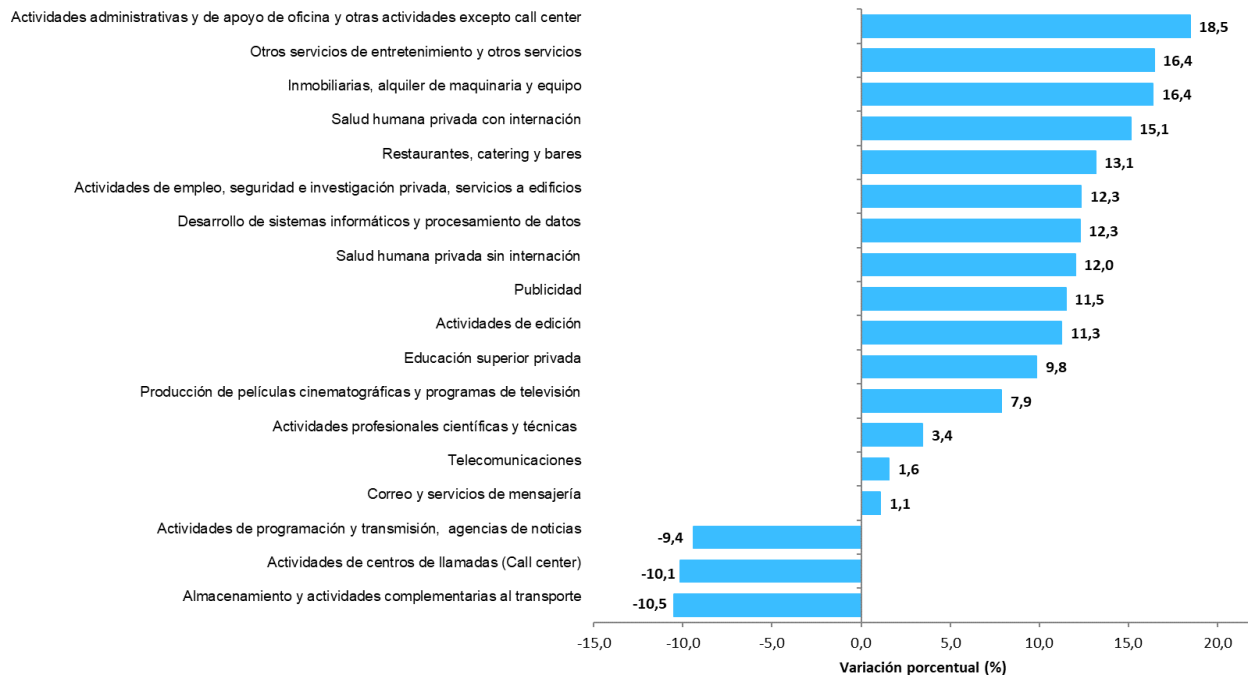


ENCUESTA MENSUAL DE SERVICIOS DE BOGOTÁ

Noviembre de 2023

Gráfico 1. Variación anual de los ingresos nominales, según subsector de servicios Bogotá
Noviembre 2023^p / noviembre 2022



Fuente: DANE, Secretaría Distrital de Desarrollo Económico (Convenio 516 de 2024) – EMSB
p Cifra provisional

- Introducción
- Evolución general de los subsectores de servicios
- Evolución por subsector de servicios
- Ficha metodológica
- Glosario

Boletín técnico

ENCUESTA MENSUAL DE SERVICIOS BOGOTÁ

Noviembre 2023

INTRODUCCIÓN

La Encuesta Mensual de Servicios de Bogotá es una operación estadística por medio de la cual el Departamento Administrativo Nacional de Estadística (DANE) obtiene la información de las variables principales del sector servicios para el análisis de su evolución en el corto plazo en la ciudad de Bogotá.

En el proceso permanente de mejoramiento y actualización de las estadísticas económicas y con el propósito de responder a estándares nacionales e internacionales, tanto metodológicos como de clasificación, a partir del mes estadístico enero de 2020 se dan a conocer al público los resultados del rediseño de la Encuesta Mensual de Servicios de Bogotá que contempla varias mejoras metodológicas como la inclusión de resultados de la variable variación de los salarios promedio por subsector de servicios y tipo de contratación, además del paso a un muestreo probabilístico basado en un marco mejorado que incrementó la cobertura al implementar menores parámetros de inclusión. (Para mayor información en el cambio de parámetros de inclusión véase el archivo de anexos de la EMSB específicamente el Anexo 16 "A16. Notas metodológicas").

También se entregan resultados bajo una nueva desagregación pasando de 15 a 18 subsectores de servicios; dentro de los nuevos subsectores se encuentra la división 58 "Actividades de edición" que en la versión 3.0 de la CIIU estaba clasificada como actividades de manufactura y en la versión 4.0 de la CIIU pasó a clasificarse como una actividad de servicios.

Adicionalmente, la actividad "Salud humana privada", se desagrega en las actividades "Salud humana privada con internación" y "Salud humana privada sin internación", de manera similar las "Actividades administrativas y de apoyo de oficina y otras actividades" se divide en "Actividades administrativas y de apoyo de oficina y otras actividades excepto call center" y "Actividades de centros de llamadas (Call center)".

Boletín técnico

ENCUESTA MENSUAL DE SERVICIOS BOGOTÁ

Noviembre 2023

1. EVOLUCIÓN GENERAL DE LOS SUBSECTORES DE SERVICIOS

1.1 Variación anual de los ingresos nominales y contribución por tipo de ingresos, según subsector de servicios (noviembre 2023 / noviembre 2022)

En noviembre de 2023, quince de los dieciocho subsectores de servicios presentaron variación positiva en los ingresos totales, en comparación con noviembre de 2022.

Tabla 1. Variación anual de los ingresos y contribución por tipo de ingresos, según subsector de servicios Noviembre 2023^p / noviembre 2022

Sección	División	Descripción	Clasificación CIU Rev. 4 A.C.			
			Ingresos nominales Variación (%)	Ingresos por servicios	Venta de Mercancías Contribución (PP)	Otros Ingresos
H	División 52	Almacenamiento y actividades complementarias al transporte	-10,5	-11,4	-0,1	0,9
H	División 53	Correo y servicios de mensajería	1,1	1,9	0,0	-0,8
I	División 56	Restaurantes, catering y bares	13,1	11,4	1,7	0,0
J	División 58	Actividades de edición	11,3	10,9	-0,8	1,2
J	División 59, excepto Clase 5920	Producción de películas cinematográficas y programas de televisión	7,9	17,1	-1,1	-8,1
J	División 60 y Clase 6391	Actividades de programación y transmisión, agencias de noticias	-9,4	-10,7	0,0	1,3
J	División 61	Telecomunicaciones	1,6	3,0	-1,3	-0,1
J	División 62, División 63, excepto Clase 6391	Desarrollo de sistemas informáticos y procesamiento de datos	12,3	9,1	3,2	-0,1
LN	Sección L. División 68	Inmobiliarias, alquiler de maquinaria y equipo	16,4	17,0	-0,7	0,1
	Sección N.					
M	Divisiones 7710, 7729 y 7730	Actividades profesionales científicas y técnicas	3,4	1,9	1,6	-0,1
	Divisiones 69, 70, 71, 72, Clase 7320, División 74					
M	Clase 7310	Publicidad	11,5	11,5	0,0	0,1
N	Divisiones 78, 80 y 81, excepto Clase 8130	Actividades de empleo, seguridad e investigación privada, servicios a edificios	12,3	12,3	0,0	0,1
N	Clase 8220	Actividades de centros de llamadas (Call center)	-10,1	-10,3	0,0	0,1
N	División 82 excepto Clase 8220	Actividades administrativas y de apoyo de oficina y otras actividades, excepto call center	18,5	20,2	-0,1	-1,7
P	Grupo 854	Educación superior privada	9,8	8,5	0,1	1,2
Q	Clase 8610	Salud humana privada con internación	15,1	15,3	-0,1	-0,1
Q	División 86 excepto Clase 8610	Salud humana privada sin internación	12,0	10,7	1,2	0,2
S	Divisiones 90, 92, 93, 95 y 96	Otros servicios de entretenimiento y otros servicios	16,4	20,5	-2,3	-1,8

Fuente: DANE, Secretaría Distrital de Desarrollo Económico (Convenio 516 de 2024) – EMSB

^p Cifra provisional

(PP) Puntos porcentuales

Nota: por aproximación decimal, se puede presentar diferencia en la suma de las contribuciones frente a la variación total.

Boletín técnico

ENCUESTA MENSUAL DE SERVICIOS BOGOTÁ

Noviembre 2023

1.2 Variación anual del personal ocupado total y contribución por tipo de contratación, según subsector de servicios (noviembre 2023 / noviembre 2022)

En noviembre de 2023, nueve de los dieciocho subsectores de servicios presentaron variación positiva en el personal ocupado total, en comparación con noviembre de 2022.

Tabla 2. Variación anual del personal ocupado total y contribución por categoría de contratación, según subsector de servicios
Noviembre 2023^p / noviembre 2022

Clasificación CIU Rev. 4 A.C.			Personal ocupado total ^p	Permanente	Temporal directo	Agencias	Misión** Hora cátedra***
Sección	División	Descripción	Variación (%)	Contribución (PP)			
H	División 52	Almacenamiento y actividades complementarias al transporte	-2,9	0,1	-3,8	0,8	--
H	División 53	Correo y servicios de mensajería	-9,2	-2,7	-0,2	-6,3	--
I	División 56	Restaurantes, catering y bares	-0,7	-1,4	0,6	0,1	--
J	División 58	Actividades de edición	-3,5	-3,6	-0,8	0,8	--
J	División 59, excepto Clase 5920	Producción de películas cinematográficas y programas de televisión	11,3	4,3	1,1	5,9	--
J	División 60 y Clase 6391	Actividades de programación y transmisión, agencias de noticias	0,1	0,4	0,7	-1,1	--
J	División 61	Telecomunicaciones	-7,2	-2,4	-4,1	-0,8	--
J	División 62, División 63, excepto Clase 6391	Desarrollo de sistemas informáticos y procesamiento de datos	0,4	1,3	-0,4	-0,6	--
LN	Sección L. División 68 Sección N. Divisiones 7710, 7729 y 7730	Inmobiliarias, alquiler de maquinaria y equipo	3,4	1,6	0,4	1,4	--
M	Divisiones 69, 70, 71, 72, Clase 7320, División 74	Actividades profesionales científicas y técnicas	1,7	3,3	-2,6	1,0	--
M	Clase 7310	Publicidad	17,5	6,3	9,8	1,4	--
N	Divisiones 78, 80 y 81, excepto Clase 8130	Actividades de empleo, seguridad e investigación privada, servicios a edificios	-4,5	-2,7	0,6	-0,1	-2,3
N	Clase 8220	Actividades de centros de llamadas (Call center)	-4,7	3,5	-7,5	-0,6	--
N	División 82 excepto Clase 8220	Actividades administrativas y de apoyo de oficina y otras actividades, excepto call center	-3,2	2,1	-5,4	0,1	--
P	Grupo 854	Educación superior privada	-0,3	0,5	-0,4	-0,3	0,0
Q	Clase 8610	Salud humana privada con internación	4,2	4,8	-1,6	1,0	--
Q	División 86 excepto Clase 8610	Salud humana privada sin internación	2,5	1,8	0,6	0,1	--
S	Divisiones 90, 92, 93, 95 y 96	Otros servicios de entretenimiento y otros servicios	0,1	1,5	1,3	-2,8	--

Fuente: DANE, Secretaría Distrital de Desarrollo Económico (Convenio 516 de 2024) – EMSB

^p Cifra provisional

(PP) Puntos porcentuales

* Incluye personal permanente, personal temporal directo y personal temporal contratado a través de agencias de suministro de personal.

** Personal en misión aplica para la sección N, divisiones 78, 80 y 81, excepto Clase 8130.

*** Personal hora cátedra aplica para la sección P - grupo 854.

Nota: por aproximación decimal, se puede presentar diferencia en la suma de las contribuciones frente a la variación total.

Boletín técnico

ENCUESTA MENSUAL DE SERVICIOS BOGOTÁ

Noviembre 2023

1.3 Variación anual de los salarios y contribución por tipo de contratación, según subsector de servicios (noviembre 2023 / noviembre 2022)

En noviembre de 2023, diecisiete de los dieciocho subsectores de servicios presentaron variación positiva en los salarios, en comparación con noviembre de 2022.

Tabla 3. Variación anual de los salarios y contribución por categoría de contratación, según subsector de servicios
Noviembre 2023^p / noviembre 2022

Sección	División	Descripción	Personal ocupado sin	Variación (%)	Permanente	Temporal directo	Hora cátedra***
			agencias ¹		Contribución (PP)		
H	División 52	Almacenamiento y actividades complementarias al transporte		9,3	10,1	-0,8	--
H	División 53	Correo y servicios de mensajería		10,9	4,5	6,4	--
I	División 56	Restaurantes, catering y bares		13,3	9,8	3,5	--
J	División 58	Actividades de edición		7,7	5,8	1,9	--
J	División 59, excepto Clase 5920	Producción de películas cinematográficas y programas de televisión		-0,8	-2,2	1,4	--
J	División 60 y Clase 6391	Actividades de programación y transmisión, agencias de noticias		14,4	9,5	4,9	--
J	División 61	Telecomunicaciones		19,5	19,3	0,2	--
J	División 62, División 63, excepto Clase 6391	Desarrollo de sistemas informáticos y procesamiento de datos		8,6	8,1	0,5	--
LN	Sección L. División 68 Sección N. Divisiones 7710, 7729 y 7730	Inmobiliarias, alquiler de maquinaria y equipo		9,0	8,2	0,9	--
M	Divisiones 69, 70, 71, 72, Clase 7320, División 74	Actividades profesionales científicas y técnicas		11,4	10,5	0,9	--
M	Clase 7310	Publicidad		8,0	3,7	4,3	--
N	Divisiones 78, 80 y 81, excepto Clase 8130	Actividades de empleo, seguridad e investigación privada, servicios a edificios		16,4	1,7	14,8	--
N	Clase 8220	Actividades de centros de llamadas (Call center)		11,5	12,3	-0,8	--
N	División 82 excepto Clase 8220	Actividades administrativas y de apoyo de oficina y otras actividades, excepto call center		12,5	10,7	1,7	--
P	Grupo 854	Educación superior privada		8,4	5,2	3,1	0,2
Q	Clase 8610	Salud humana privada con internación		13,5	14,9	-1,3	--
Q	División 86 excepto Clase 8610	Salud humana privada sin internación		10,2	8,3	1,9	--
S	Divisiones 90, 92, 93, 95 y 96	Otros servicios de entretenimiento y otros servicios		13,1	10,4	2,7	--

Fuente: DANE, Secretaría Distrital de Desarrollo Económico (Convenio 516 de 2024) – EMSB

^p Cifra provisional

(PP) Puntos porcentuales

* Hace referencia a la variación de los salarios promedio del personal ocupado total excluyendo al personal contratado a través de agencias de suministro de personal.

*** Personal hora cátedra aplica para la sección P - grupo 854.

Nota: por aproximación decimal, se puede presentar diferencia en la suma de las contribuciones frente a la variación total

Boletín técnico

ENCUESTA MENSUAL DE SERVICIOS BOGOTÁ

Noviembre 2023

1.4 Variación doce meses de los ingresos nominales, personal ocupado total y salarios, según subsector de servicios

En el año móvil hasta noviembre de 2023, dieciséis de los dieciocho subsectores de servicios presentaron variación positiva en los ingresos, catorce presentaron variación positiva en el personal ocupado total y todos los subsectores presentaron variación positiva en los salarios, en comparación con el mismo periodo comprendido hasta noviembre de 2022.

Tabla 4. Variación doce meses de los ingresos nominales, personal ocupado total y salarios, según subsector de servicios

Diciembre 2022- noviembre 2023^P / diciembre 2021- noviembre 2022

Sección	División	Descripción	Variación (%) Doce meses		
			Ingresos	Personal Ocupado total*	Salarios**
H	División 52	Almacenamiento y actividades complementarias al transporte	3,0	2,8	15,4
H	División 53	Correo y servicios de mensajería	-3,1	-8,3	14,1
I	División 56	Restaurantes, catering y bares	15,2	2,7	12,4
J	División 58	Actividades de edición	2,9	-0,1	5,8
J	División 59, excepto Clase 5920	Producción de películas cinematográficas y programas de televisión	19,9	11,9	3,2
J	División 60 y Clase 6391	Actividades de programación y transmisión, agencias de noticias	4,4	7,0	9,2
J	División 61	Telecomunicaciones	-0,7	-7,8	16,8
J	División 62, División 63, excepto Clase 6391	Desarrollo de sistemas informáticos y procesamiento de datos	16,9	1,5	11,1
LN	Sección L. División 68 Sección N. Divisiones 7710, 7729 y 7730	Inmobiliarias, alquiler de maquinaria y equipo	17,1	0,4	12,0
M	Divisiones 69, 70, 71, 72, Clase 7320, División 74	Actividades profesionales científicas y técnicas	13,0	7,0	14,0
M	Clase 7310	Publicidad	11,5	10,4	9,7
N	Divisiones 78, 80 y 81, excepto Clase 8130	Actividades de empleo, seguridad e investigación privada, servicios a edificios	11,5	-2,3	15,7
N	Clase 8220	Actividades de centros de llamadas (Call center)	6,9	0,1	11,0
N	División 82 excepto Clase 8220	Actividades administrativas y de apoyo de oficina y otras actividades, excepto call center	7,5	2,6	8,4
P	Grupo 854	Educación superior privada	9,9	1,6	7,8
Q	Clase 8610	Salud humana privada con internación	16,5	4,6	14,3
Q	División 86 excepto Clase 8610	Salud humana privada sin internación	10,7	2,1	10,1
S	Divisiones 90, 92, 93, 95 y 96	Otros servicios de entretenimiento y otros servicios	16,9	4,2	14,9

Fuente: DANE, Secretaría Distrital de Desarrollo Económico (Convenio 516 de 2024) – EMSB

* Incluye personal permanente, personal temporal directo y personal temporal contratado a través de agencias de suministro de personal.

** Hace referencia a la variación de los salarios promedio del personal ocupado total excluyendo al personal contratado a través de agencias de suministro de personal.

Boletín técnico

ENCUESTA MENSUAL DE SERVICIOS BOGOTÁ

Noviembre 2023

1.5 Variación año corrido de los ingresos nominales, personal ocupado total y salarios, según subsector de servicios

En lo corrido del año 2023, dieciséis de los dieciocho subsectores de servicios presentaron variación positiva en los ingresos, catorce presentaron variación positiva en el personal ocupado total y todos los subsectores presentaron variación positiva en los salarios, en comparación con el mismo periodo de 2022.

Tabla 5. Variación año corrido de los ingresos nominales, personal ocupado total y salarios, según subsector de servicios

Enero – noviembre 2023^p / enero- noviembre 2022

Sección	División	Descripción	Variación (%) Año corrido		
			Ingresos	Personal Ocupado total*	Salarios**
H	División 52	Almacenamiento y actividades complementarias al transporte	2,1	1,9	15,7
H	División 53	Correo y servicios de mensajería	-2,5	-8,4	14,6
I	División 56	Restaurantes, catering y bares	15,0	2,1	12,9
J	División 58	Actividades de edición	4,1	-0,3	5,8
J	División 59, excepto Clase 5920	Producción de películas cinematográficas y programas de televisión	20,8	13,4	2,7
J	División 60 y Clase 6391	Actividades de programación y transmisión, agencias de noticias	2,4	7,1	9,3
J	División 61	Telecomunicaciones	-1,8	-8,0	17,2
J	División 62, División 63, excepto Clase 6391	Desarrollo de sistemas informáticos y procesamiento de datos	16,7	1,1	10,9
LN	Sección L. División 68 Sección N. Divisiones 7710, 7729 y 7730	Inmobiliarias, alquiler de maquinaria y equipo	17,8	0,4	12,3
M	Divisiones 69, 70, 71, 72, Clase 7320, División 74	Actividades profesionales científicas y técnicas	12,3	6,5	14,0
M	Clase 7310	Publicidad	10,9	11,0	9,6
N	Divisiones 78, 80 y 81, excepto Clase 8130	Actividades de empleo, seguridad e investigación privada, servicios a edificios	11,1	-3,2	16,2
N	Clase 8220	Actividades de centros de llamadas (Call center)	5,8	0,0	11,1
N	División 82 excepto Clase 8220	Actividades administrativas y de apoyo de oficina y otras actividades, excepto call center	6,7	2,2	9,0
P	Grupo 854	Educación superior privada	10,3	1,6	8,1
Q	Clase 8610	Salud humana privada con internación	16,9	4,6	14,3
Q	División 86 excepto Clase 8610	Salud humana privada sin internación	10,9	2,1	10,1
S	Divisiones 90, 92, 93, 95 y 96	Otros servicios de entretenimiento y otros servicios	17,5	3,7	15,0

Fuente: DANE, Secretaría Distrital de Desarrollo Económico (Convenio 516 de 2024) – EMSB

p Cifra provisional

* Incluye personal permanente, personal temporal directo y personal temporal contratado a través de agencias de suministro de personal.

** Hace referencia a la variación de los salarios promedio del personal ocupado total excluyendo al personal contratado a través de agencias de suministro de personal.

Boletín técnico

ENCUESTA MENSUAL DE SERVICIOS BOGOTÁ

Noviembre 2023

1.6 Variación cuatrienal de los ingresos nominales, personal ocupado total y salarios, según subsector de servicios

En noviembre de 2023 todos subsectores de servicios presentaron variación positiva en los ingresos, nueve presentaron variación positiva en el personal ocupado y todos los subsectores presentaron variación positiva en los salarios, en comparación con noviembre de 2019.

Tabla 6. Variación cuatrienal de los ingresos nominales, personal ocupado total y salarios, según subsector de servicios
Noviembre 2023^p / noviembre 2019

Sección	División	Descripción	Variación (%) cuatrienal		
			Ingresos	Personal Ocupado total*	Salarios**
H	División 52	Almacenamiento y actividades complementarias al transporte	56,9	0,8	50,1
H	División 53	Correo y servicios de mensajería	24,4	-14,4	27,8
I	División 56	Restaurantes, catering y bares	31,4	-14,4	36,3
J	División 58	Actividades de edición	17,1	-14,5	23,2
J	División 59, excepto Clase 5920	Producción de películas cinematográficas y programas de televisión	127,2	-32,0	44,3
J	División 60 y Clase 6391	Actividades de programación y transmisión, agencias de noticias	30,2	3,0	33,4
J	División 61	Telecomunicaciones	29,7	-15,3	43,4
J	División 62, División 63, excepto Clase 6391	Desarrollo de sistemas informáticos y procesamiento de datos	47,8	12,7	50,3
LN	Sección L. División 68 Sección N. Divisiones 7710, 7729 y 7730	Inmobiliarias, alquiler de maquinaria y equipo	31,3	-7,4	28,6
M	Divisiones 69, 70, 71, 72, Clase 7320, División 74	Actividades profesionales científicas y técnicas	26,9	10,3	41,9
M	Clase 7310	Publicidad	47,5	22,9	34,4
N	Divisiones 78, 80 y 81, excepto Clase 8130	Actividades de empleo, seguridad e investigación privada, servicios a edificios	32,6	-3,3	41,6
N	Clase 8220	Actividades de centros de llamadas (Call center)	42,1	9,7	41,9
N	División 82 excepto Clase 8220	Actividades administrativas y de apoyo de oficina y otras actividades, excepto call center	42,2	-3,0	29,8
P	Grupo 854	Educación superior privada	16,0	-3,7	18,2
Q	Clase 8610	Salud humana privada con internación	61,7	18,6	35,3
Q	División 86 excepto Clase 8610	Salud humana privada sin internación	47,1	12,1	26,6
S	Divisiones 90, 92, 93, 95 y 96	Otros servicios de entretenimiento y otros servicios	68,7	6,6	41,3

Fuente: DANE, Secretaría Distrital de Desarrollo Económico (Convenio 516 de 2024) – EMSB

p Cifra provisional

* Incluye personal permanente, personal temporal directo y personal temporal contratado a través de agencias de suministro de personal.

** Hace referencia a la variación de los salarios promedio del personal ocupado total excluyendo al personal contratado a través de agencias de suministro de personal.

Boletín técnico

ENCUESTA MENSUAL DE SERVICIOS BOGOTÁ

Noviembre 2023

2. EVOLUCIÓN POR SUBSECTOR DE SERVICIOS

A continuación, se presentan los tres subsectores de servicios con las variaciones de ingresos nominales positivas más altas y los tres subsectores con variaciones negativas.

2.1 Subsectores de servicios con las tres variaciones más altas

2.1.1 Actividades administrativas y de apoyo de oficina y otras actividades

2.1.1.1 Variación anual: noviembre 2023 / noviembre 2022

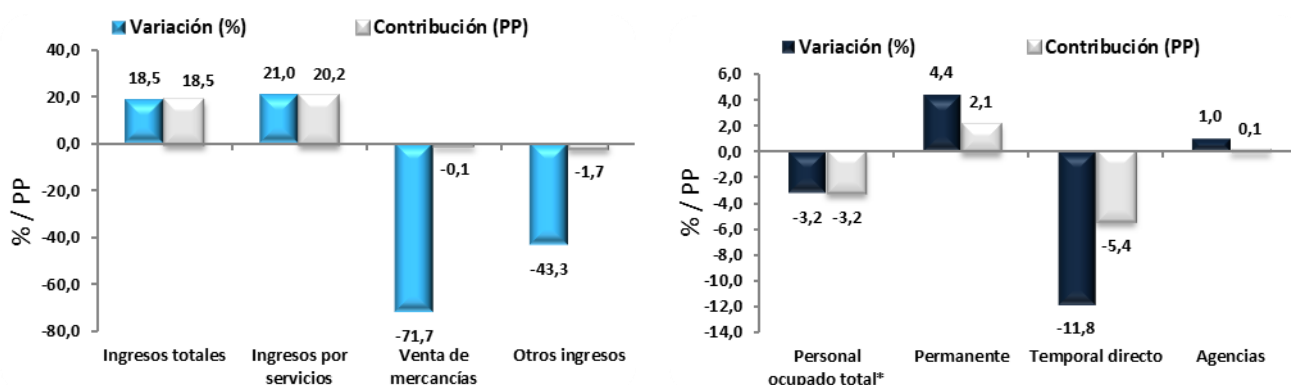
En noviembre de 2023, los servicios de actividades administrativas y de apoyo de oficina y otras actividades registraron un crecimiento de 18,5% en los ingresos nominales, el personal ocupado total presentó una disminución de 3,2% y los salarios registraron un aumento de 12,5%, en comparación con noviembre de 2022.

Gráfico 2. Variación anual y contribución de los ingresos nominales por tipo, personal ocupado total y salarios por tipo de contratación

Actividades administrativas y de apoyo de oficina y otras actividades

Total Bogotá

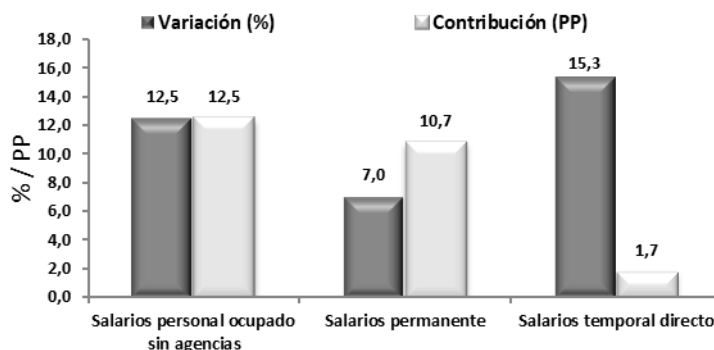
Noviembre 2023^P



Boletín técnico

ENCUESTA MENSUAL DE SERVICIOS BOGOTÁ

Noviembre 2023



Fuente: DANE, Secretaría Distrital de Desarrollo Económico (Convenio 516 de 2024) – EMSB

p Cifra provisional

(PP) Puntos porcentuales

* Incluye personal permanente, personal temporal directo y personal temporal contratado a través de agencias de suministro de personal.

Nota: por aproximación decimal, se puede presentar diferencia en la suma de las contribuciones frente a la variación total.

En comparación con el mismo mes de 2022, en noviembre de 2023 los ingresos totales presentaron un aumento de 18,5%, que se explica por el incremento de 21,0% en los ingresos por servicios. Por su parte, los otros ingresos operacionales presentaron una disminución de 43,3% y la venta de mercancías de 71,7%.

En noviembre de 2023 el personal ocupado total presentó una variación negativa de 3,2%, en comparación con noviembre de 2022, explicada por una disminución de 11,8% en el personal temporal directo. Por su parte, el personal permanente presentó un incremento de 4,4% y el personal contratado a través de agencias de 1,0%.

Mientras que los salarios en noviembre de 2023 presentaron un aumento de 12,5%, en comparación con noviembre de 2022, que se explica por el incremento de 7,0% en los salarios del personal permanente y de 15,3% en los salarios del personal temporal directo.

2.1.2 Otros servicios de entretenimiento y otros servicios

2.1.2.1 Variación anual: noviembre 2023 / noviembre 2022

En noviembre de 2023, los servicios de entretenimiento y otros servicios registraron un crecimiento de 16,4% en los ingresos nominales, el personal ocupado total presentó un aumento de 0,1% y los salarios registraron un incremento de 13,1%, en comparación con noviembre de 2022. (Gráfico 3)

Boletín técnico

ENCUESTA MENSUAL DE SERVICIOS BOGOTÁ

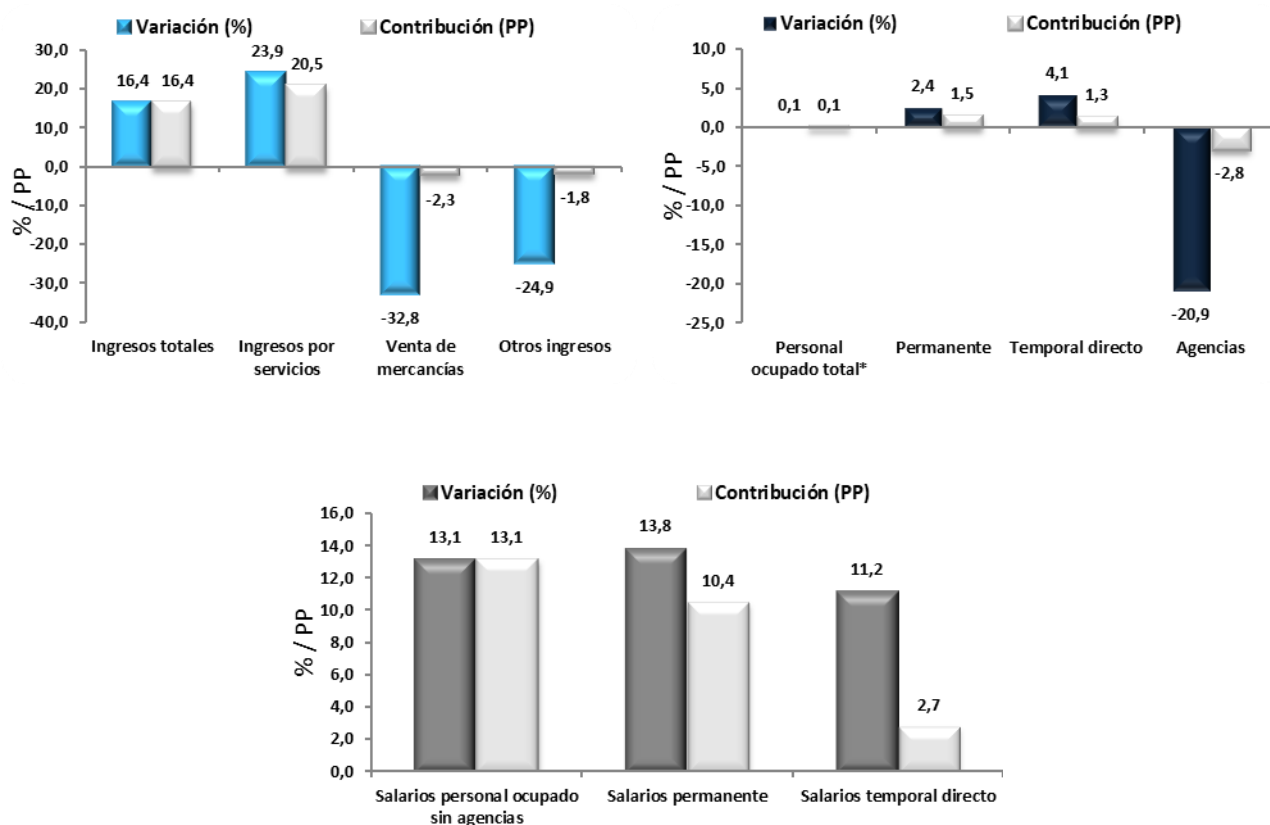
Noviembre 2023

Gráfico 3. Variación anual y contribución de los ingresos nominales por tipo, personal ocupado total y salarios por tipo de contratación

Otros servicios de entretenimiento y otros servicios

Total Bogotá

Noviembre 2023^p



Fuente: DANE, Secretaría Distrital de Desarrollo Económico (Convenio 516 de 2024) – EMSB

^p Cifra provisional

(PP) Puntos porcentuales

* Incluye personal permanente, personal temporal directo y personal temporal contratado a través de agencias de suministro de personal.

Nota: por aproximación decimal, se puede presentar diferencia en la suma de las contribuciones frente a la variación total.

En comparación con el mismo mes de 2022, en noviembre de 2023 los ingresos totales presentaron un aumento de 16,4%, que se explica por el incremento de 23,9% en los ingresos por servicios. Por su parte, la venta de mercancías presentó una disminución de 32,8% y los otros ingresos operacionales de 24,9%.

Boletín técnico

ENCUESTA MENSUAL DE SERVICIOS BOGOTÁ

Noviembre 2023

En noviembre de 2023 el personal ocupado total presentó una variación positiva de 0,1%, en comparación con noviembre de 2022, que se explica por el incremento de 2,4% en el personal permanente y de 4,1% en el personal temporal directo. Por su parte, el personal contratado a través de agencias presentó una disminución de 20,9%.

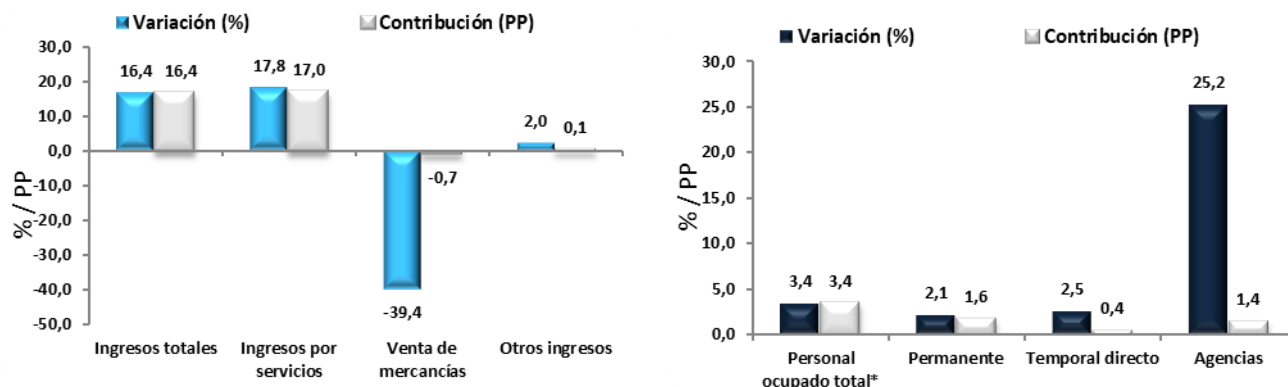
Mientras que los salarios en noviembre de 2023 presentaron un aumento de 13,1%, en comparación con noviembre de 2022, que se explica por el incremento de 13,8% en los salarios del personal permanente y de 11,2% en los salarios del personal temporal directo.

2.1.3 Inmobiliarias, alquiler de maquinaria y equipo

2.1.3.1 Variación anual: noviembre 2023 / noviembre 2022

En noviembre de 2023, los servicios de Inmobiliarias, alquiler de maquinaria y equipo registraron un aumento de 16,4% en los ingresos nominales, el personal ocupado total presentó un crecimiento de 3,4% y los salarios registraron un incremento de 9,0%, en comparación con noviembre de 2022.

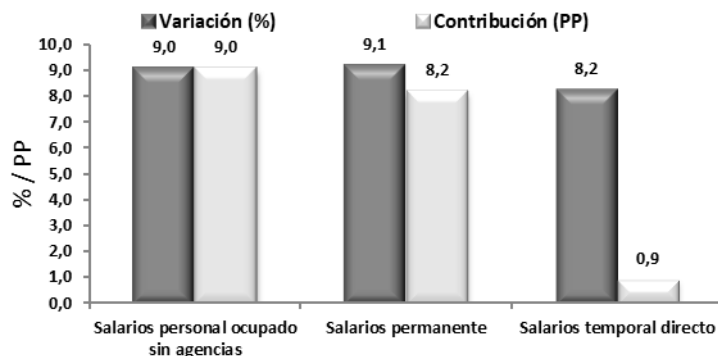
Gráfico 4. Variación anual y contribución de los ingresos nominales por tipo, personal ocupado total y salarios por tipo de contratación Inmobiliarias, alquiler de maquinaria y equipo Total Bogotá Noviembre 2023^P



Boletín técnico

ENCUESTA MENSUAL DE SERVICIOS BOGOTÁ

Noviembre 2023



Fuente: DANE, Secretaría Distrital de Desarrollo Económico (Convenio 516 de 2024) – EMSB

p Cifra provisional

(PP) Puntos porcentuales

* Incluye personal permanente, personal temporal directo y personal temporal contratado a través de agencias de suministro de personal.

Nota: por aproximación decimal, se puede presentar diferencia en la suma de las contribuciones frente a la variación total.

En comparación con el mismo mes de 2022, en noviembre de 2023 los ingresos totales presentaron un aumento de 16,4%, que se explica por el incremento de 17,8% en los ingresos por servicios y de 2,0% en otros ingresos operacionales. Por su parte, la venta de mercancías presentó una disminución de 39,4%.

En noviembre de 2023 el personal ocupado total presentó una variación positiva de 3,4%, en comparación con noviembre de 2022, que se explica por el incremento de 2,1% en el personal permanente, de 25,2% en el personal contratado a través de agencias y de 2,5% en el personal temporal directo.

Mientras que los salarios en noviembre de 2023 presentaron un aumento de 9,0%, en comparación con noviembre de 2022, que se explica por el incremento de 9,1% en los salarios del personal permanente y de 8,2% en los salarios del personal temporal directo.

Boletín técnico

ENCUESTA MENSUAL DE SERVICIOS BOGOTÁ

Noviembre 2023

2.2 Subsectores de servicios con variación negativa

2.2.1 Almacenamiento y actividades complementarias al transporte

2.1.1.1 Variación anual: noviembre 2023 / noviembre 2022

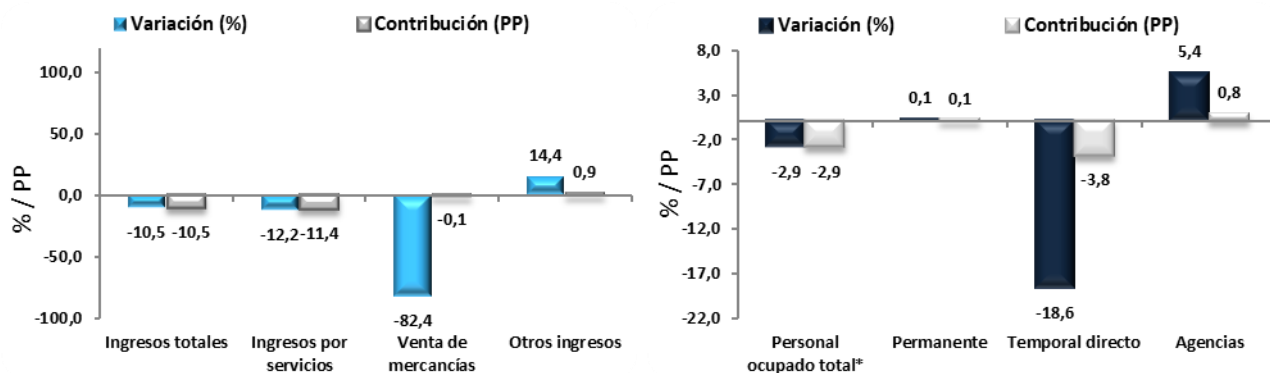
En noviembre de 2023, los servicios de almacenamiento y actividades complementarias al transporte registraron una variación negativa de 10,5% en los ingresos nominales, el personal ocupado total presentó una disminución de 2,9% y los salarios registraron un crecimiento de 9,3%, en comparación con noviembre de 2022.

Gráfico 5. Variación anual y contribución de los ingresos nominales por tipo, personal ocupado total y salarios por tipo de contratación

Almacenamiento y actividades complementarias al transporte

Total Bogotá

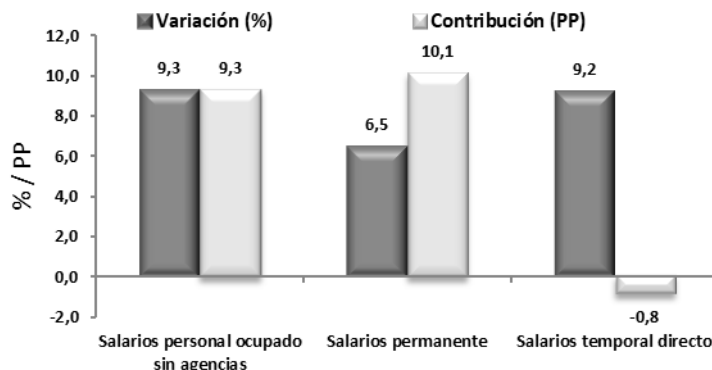
Noviembre 2023^P



Boletín técnico

ENCUESTA MENSUAL DE SERVICIOS BOGOTÁ

Noviembre 2023



Fuente: DANE, Secretaría Distrital de Desarrollo Económico (Convenio 516 de 2024) – EMSB

p Cifra provisional

(PP) Puntos porcentuales

* Incluye personal permanente, personal temporal directo y personal temporal contratado a través de agencias de suministro de personal.

Nota ¹: por aproximación decimal, se puede presentar diferencia en la suma de las contribuciones frente a la variación total.

Nota ²: Para la variable “salarios” se pueden presentar variaciones y contribuciones con signos contrarios; esto obedece a la participación del personal ocupado en el cálculo de las variables.

En comparación con el mismo mes de 2022, en noviembre de 2023 los ingresos totales presentaron una variación negativa de 10,5%, que se explica por una disminución de 12,2% en los ingresos por servicios y de 82,4% en la venta de mercancías. Por su parte, los otros ingresos operacionales presentaron un crecimiento de 14,4%.

En noviembre de 2023 el personal ocupado total presentó una variación negativa de 2,9%, en comparación con noviembre de 2022, que se explica por la disminución de 18,6% en el personal temporal directo. Por su parte, el personal contratado a través de agencias presentó un crecimiento de 5,4% y el personal permanente de 0,1%.

Mientras que los salarios en noviembre de 2023 presentaron un aumento de 9,3%, en comparación con noviembre de 2022, que se explica por el incremento de 6,5% en los salarios del personal permanente.

2.2.2 Actividades de centros de llamadas (Call center)

2.2.2.1 Variación anual: noviembre 2023 / noviembre 2022

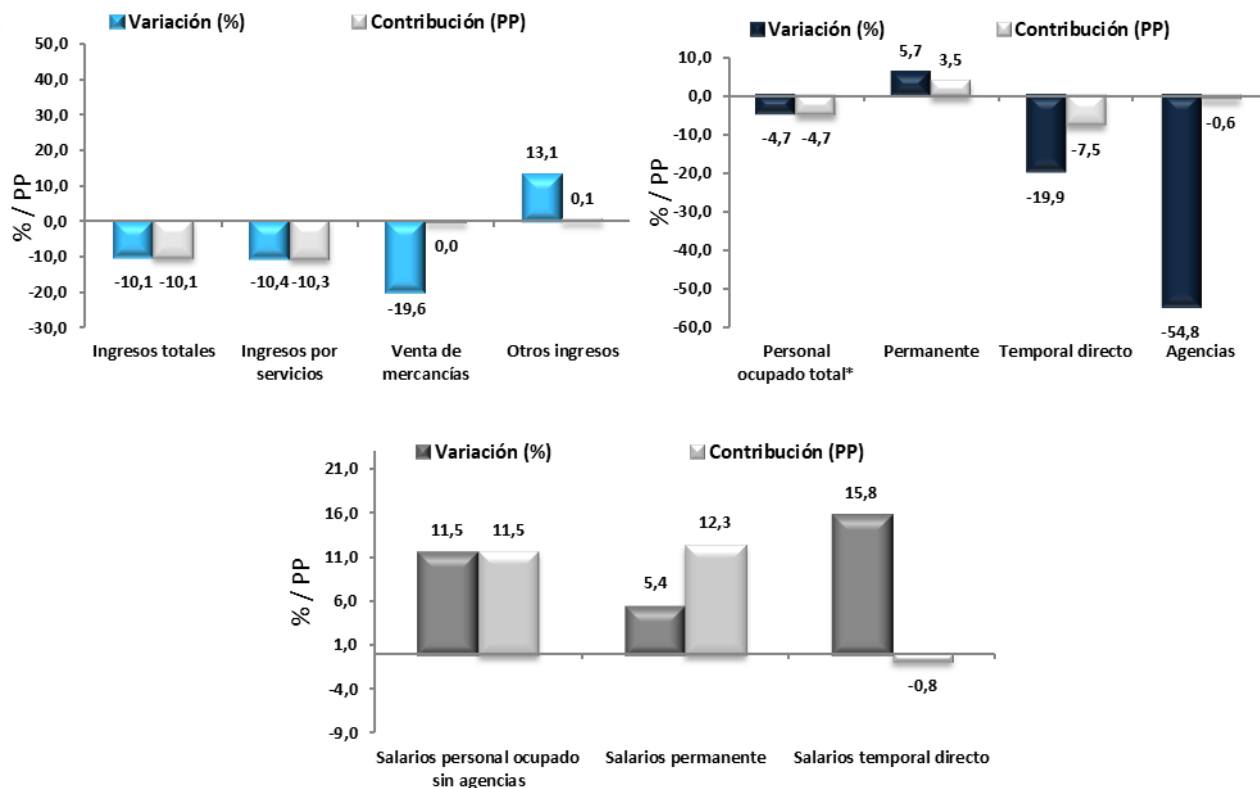
En noviembre de 2023, los servicios de actividades de centros de llamadas (Call center) registraron una disminución de 10,1% en los ingresos nominales, el personal ocupado total presentó una variación negativa de 4,7% y los salarios registraron un crecimiento de 11,5%, en comparación con noviembre de 2022. (Gráfico 6)

Boletín técnico

ENCUESTA MENSUAL DE SERVICIOS BOGOTÁ

Noviembre 2023

Gráfico 6. Variación anual y contribución de los ingresos nominales por tipo, personal ocupado total y salarios por tipo de contratación
Actividades de centros de llamadas (Call center)
Total Bogotá
Noviembre 2023^p



Fuente: DANE, Secretaría Distrital de Desarrollo Económico (Convenio 516 de 2024) – EMSB

^p Cifra provisional

(PP) Puntos porcentuales

* Incluye personal permanente, personal temporal directo y personal temporal contratado a través de agencias de suministro de personal.

Nota 1: por aproximación decimal, se puede presentar diferencia en la suma de las contribuciones frente a la variación total.

Nota 2: Para la variable "salarios" se pueden presentar variaciones y contribuciones con signos contrarios; esto obedece a la participación del personal ocupado en el cálculo de las variables.

En comparación con el mismo mes de 2022, en noviembre de 2023 los ingresos totales presentaron una variación negativa de 10,1%, que se explica por una disminución de 10,4% en los ingresos por servicios. Por su parte, los otros ingresos operacionales presentaron un crecimiento de 13,1%.

Boletín técnico

ENCUESTA MENSUAL DE SERVICIOS BOGOTÁ

Noviembre 2023

En noviembre de 2023 el personal ocupado total presentó una variación negativa de 4,7%, en comparación con noviembre de 2022, que se explica por la disminución de 19,9% en el personal temporal directo y de 54,8% en el personal contratado a través de agencias. Por su parte, el personal permanente presentó un incremento de 5,7%.

Mientras que los salarios en noviembre de 2023 presentaron un aumento de 11,5%, en comparación con noviembre de 2022, que se explica por el incremento de 5,4% en los salarios del personal permanente.

2.2.3 Actividades de programación y transmisión, agencias de noticias

2.2.3.1 Variación anual: noviembre 2023 / noviembre 2022

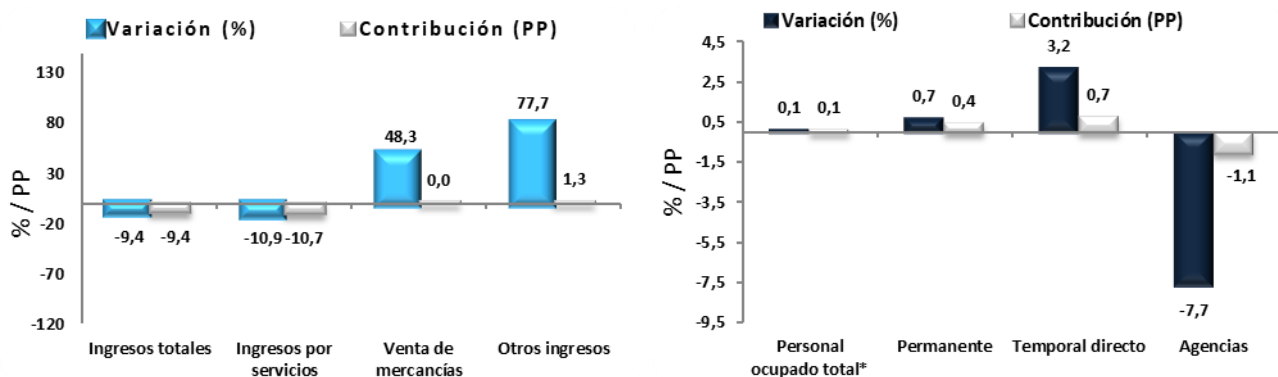
En noviembre de 2023, los servicios de actividades de programación y transmisión, agencias de noticias registraron una disminución de 9,4% en los ingresos nominales, el personal ocupado total presentó un crecimiento de 0,1% y los salarios registraron un aumento de 14,4%, en comparación con noviembre de 2022.

Gráfico 7. Variación anual y contribución de los ingresos nominales por tipo, personal ocupado total y salarios por tipo de contratación

Actividades de programación y transmisión, agencias de noticias

Total Bogotá

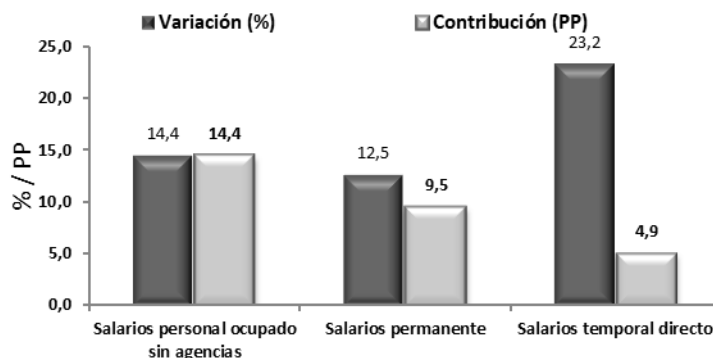
Noviembre 2023^P



Boletín técnico

ENCUESTA MENSUAL DE SERVICIOS BOGOTÁ

Noviembre 2023



Fuente: DANE, Secretaría Distrital de Desarrollo Económico (Convenio 516 de 2024) – EMSB

p Cifra provisional

(PP) Puntos porcentuales

* Incluye personal permanente, personal temporal directo y personal temporal contratado a través de agencias de suministro de personal.

En comparación con el mismo mes de 2022, en noviembre de 2023 los ingresos totales presentaron una variación negativa de 9,4%, que se explica por una disminución de 10,9% en los ingresos por servicios. Por su parte, presentaron incremento los otros ingresos operacionales en 77,7% y la venta de mercancías en 48,3%.

En noviembre de 2023 el personal ocupado total presentó una variación positiva de 0,1%, en comparación con noviembre de 2022, que se explica por el incremento de 3,2% en el personal temporal directo y de 0,7% en el personal permanente. Por su parte, el personal contratado a través de agencias presentó una disminución de 7,7%.

Mientras que los salarios en noviembre de 2023 presentaron un aumento de 14,4%, en comparación con noviembre de 2022, que se explica por el incremento de 12,5% en los salarios del personal permanente y de 23,2% en los salarios del personal temporal directo.

FICHA METODOLÓGICA

UNIVERSO DE ESTUDIO

Son las unidades económicas formalmente establecidas (con NIT y registro mercantil) ubicadas en la ciudad de Bogotá, cuya principal actividad es la prestación de los servicios.

POBLACIÓN OBJETIVO

Son las unidades económicas formalmente establecidas (con NIT y registro mercantil) ubicadas en la ciudad de Bogotá que cumplen con los parámetros establecidos y cuya principal actividad es la prestación de alguno de los siguientes servicios:

Cuadro 1. Parámetros de inclusión según subsector de servicios

Clasificación CIU Rev. 4 A.C.			
Sección	División	Descripción	Parámetros de inclusión
H	División 52	Almacenamiento y actividades complementarias al transporte	\$1.300 millones de ingresos anuales y/o personal ocupado promedio anual mayor o igual a 20.
H	División 53	Correo y servicios de mensajería	\$1.300 millones de ingresos anuales y/o personal ocupado promedio anual mayor o igual a 20.
I	División 56	Restaurantes Catering y Bares	\$1.300 millones de ingresos anuales y/o personal ocupado promedio anual mayor o igual a 20.
J	División 58	Actividades de edición	\$1.300 millones de ingresos anuales y/o personal ocupado promedio anual mayor o igual a 20.
J	División 59, excepto Clase 5920	Producción de Películas cinematográficas y programas de televisión.	\$1.300 millones de ingresos anuales y/o personal ocupado promedio anual mayor o igual a 20.
J	División 60 y Clase 6391	Actividades de programación, transmisión y/o difusión y Actividades de agencias de noticias	\$1.300 millones de ingresos anuales y/o personal ocupado promedio anual mayor o igual a 20.

Boletín técnico

ENCUESTA MENSUAL DE SERVICIOS BOGOTÁ

Noviembre 2023

J	División 61	Telecomunicaciones	\$1.300 millones de ingresos anuales y/o personal ocupado promedio anual mayor o igual a 20.
J	División 62, División 63, excepto Clase 6391	Desarrollo de sistemas informáticos, consultoría informática y actividades de servicios de información	\$1.300 millones de ingresos anuales y/o personal ocupado promedio anual mayor o igual a 20.
LN	División 68 y 77, excepto clase 7722	Actividades inmobiliarias. Actividades de alquiler y arrendamiento	\$1.300 millones de ingresos anuales y/o personal ocupado promedio anual mayor o igual a 20.
M	Divisiones 69, 70, 71, 72, Clase 7320, División 74	Actividades profesionales, científicas y técnicas.	\$1.300 millones de ingresos anuales y/o personal ocupado promedio anual mayor o igual a 20.
M	Clase 7310	Publicidad	\$1.300 millones de ingresos anuales y/o personal ocupado promedio anual mayor o igual a 20.
N	Divisiones 78, 80 y 81, excepto Clase 8130	Actividades de empleo, seguridad e investigación privada, servicios a edificios	\$1.300 millones de ingresos anuales y/o personal ocupado promedio anual mayor o igual a 100.
N	División 82 excepto la clase 8220	Actividades administrativas y de apoyo de oficinas y otras actividades de apoyo a empresas	\$1.300 millones de ingresos anuales y/o personal ocupado promedio anual mayor o igual a 20.
N	Clase 8220	Actividades de centros de llamadas (Call center)	\$1.300 millones de ingresos anuales y/o personal ocupado promedio anual mayor o igual a 100.
P	Grupo 854	Educación superior	\$1.300 millones de ingresos anuales y/o personal ocupado promedio anual mayor o igual a 20.
Q	Clase 8610	Actividades de hospitales y clínicas con internación	1.300 millones de ingresos anuales y/o personal ocupado promedio anual mayor o igual a 20.
Q	Divisiones 86 y 87, excepto clases 8610 y 8790	Actividades de atención de la salud humana, excluyendo con internación	\$1.300 millones de ingresos anuales y/o personal ocupado promedio anual mayor o igual a 20.

Boletín técnico

ENCUESTA MENSUAL DE SERVICIOS BOGOTÁ

Noviembre 2023

S	División 90, clase 9200, división 93, clase 9511 y división 96	Actividades creativas, artísticas y de entretenimiento. Actividades de juegos de azar y apuestas	\$1.300 millones de ingresos anuales y/o personal ocupado promedio anual mayor o igual a 20.
---	--	--	--

COBERTURA GEOGRÁFICA

La cobertura geográfica de la EMSB corresponde a la ciudad de Bogotá.

MARCO DE LA MUESTRA

El marco estadístico de la EMSB es un listado de 3.985 unidades locales de empresas que se identifican con el NIT o registro mercantil y se ubican con la dirección, teléfono y correo electrónico. Para su construcción se partió del directorio conformado por las investigaciones DANE que incluyen actividades del sector de servicios, entre estas la EAS (Encuesta Anual de Servicios), EMS (Encuesta Mensual de Servicios), MTSB (Muestra Trimestral de Servicios Bogotá). Su cobertura es la ciudad de Bogotá y se ha alimentado de registros administrativos, como PILA, suministrados por el grupo de directorios del DANE, directorio del censo económico y de la mini encuesta de Bogotá realizada en el año 2018.

A partir de la difusión de resultados del mes estadístico de enero 2022 y atendiendo a las buenas prácticas de producción estadística, se realiza una actualización del marco estadístico y de la muestra, lo que implica cambios en la composición de la misma. Sin embargo, se conservan las mejoras metodológicas presentadas en enero de 2020 con el rediseño de la operación estadística.

TAMAÑO DE LA MUESTRA

La muestra seleccionada a partir del marco es de 1.594 fuentes.

UNIDADES ESTADÍSTICAS

Unidad de observación: es la unidad local de empresas formalmente establecidas con NIT y registro mercantil, ubicadas en la ciudad de Bogotá, que de manera exclusiva o predominante se dedica a las actividades económicas del sector servicios determinadas en la CIU Rev. 4 A.C., que enmarcan la EMSB.

Unidad de muestreo: son las unidades locales de empresas ubicadas en la ciudad de Bogotá que por su tamaño en ingresos o personal ocupado cumplen con los parámetros de interés para la sección correspondiente (Cuadro 1) de acuerdo con su actividad en CIU4.

Unidad de análisis: ingresos nominales operacionales por tipo de ingresos y personal ocupado por categoría de ocupación, según subsector de servicios.

Boletín técnico

ENCUESTA MENSUAL DE SERVICIOS BOGOTÁ

Noviembre 2023

TIPO DE INVESTIGACIÓN

Muestra probabilística estratificada aleatoria para cada uno de los dominios de estudio. Excepto para las “Actividades cinematográficas, de video y programas de televisión”, y “Actividades de programación, transmisión y/o difusión de agencias de noticias”, en las cuales se miden todas las empresas del directorio que cumplen con los parámetros de inclusión.

INDICADORES DE CALIDAD

- El porcentaje de cobertura para noviembre de 2023 fue de 97,7%.
- La tasa de no respuesta fue de 2,3%.

Tabla 7. Tasas de cobertura e imputación por variable de ingresos, personal ocupado y costos de personal ocupado sin incluir agencia, según subsector de servicios.

Descripción División - Clase CIU Rev. 4 A.C.	Tasas de cobertura por variable			Tasas de imputación por variable		
	Ingresos totales nominales	Personal ocupado total	Costos de personal ocupado sin agencias	Ingresos totales nominales	Personal ocupado total	Costos de personal ocupado sin agencias
Almacenamiento y actividades complementarias al transporte	100,0	100,0	100,0	0,0	0,0	0,0
Correo y servicios de mensajería	100,0	100,0	100,0	0,0	0,0	0,0
Restaurantes, catering y bares	97,5	97,2	96,8	2,5	2,8	3,2
Actividades de edición	100,0	100,0	100,0	0,0	0,0	0,0
Producción de películas cinematográficas y programas de televisión	100,0	100,0	100,0	0,0	0,0	0,0
Actividades de programación y transmisión, agencias de noticias	100,0	100,0	100,0	0,0	0,0	0,0
Telecomunicaciones	100,0	100,0	100,0	0,0	0,0	0,0
Tratamiento de sistemas informáticos y procesamiento de datos	96,8	92,0	96,0	3,2	8,0	4,0
Inmobiliarias, alquiler de maquinaria y equipo	99,7	98,8	99,2	0,3	1,2	0,8
Actividades profesionales científicas y técnicas	99,2	99,1	98,7	0,8	0,9	1,3
Publicidad	99,8	99,9	99,9	0,2	0,1	0,1
Actividades de empleo, seguridad e investigación privada, servicios a edificios	94,5	94,4	89,4	5,5	5,6	10,6
Actividades administrativas y de apoyo de oficina y otras actividades excepto call center	99,6	99,7	99,7	0,4	0,3	0,3
Actividades de centros de llamadas (Call center)	99,6	99,6	99,8	0,4	0,4	0,2
Educación superior privada	99,4	98,9	99,3	0,6	1,1	0,7
Salud humana privada con internación	100,0	100,0	100,0	0,0	0,0	0,0
Salud humana privada sin internación	100,0	100,0	100,0	0,0	0,0	0,0
Otros servicios de entretenimiento y otros servicios	98,9	96,2	97,4	1,1	3,8	2,6

Fuente: DANE

GLOSARIO

Principales términos utilizados:

Servicios: productos heterogéneos generados cada vez que son solicitados, sobre los cuales no recaen derechos de propiedad por parte del usuario y no pueden ser negociados por separado de su producción, transportados o almacenados.

Ingresos: valor monetario recibido por la empresa a cambio de la prestación de servicios a otras personas, empresas y a los hogares.

Personal ocupado: corresponde al personal que labora en la empresa o establecimiento, contratado de forma directa por esta o a través de empresas especializadas, y a los propietarios, socios y familiares sin remuneración fija.

Salarios promedio: hace referencia al salario promedio del personal ocupado contratado directamente por la empresa.

Sueldos y salarios del personal permanente: remuneración fija u ordinaria (en dinero y/o en especie) que percibe el trabajador por las labores desarrolladas en la empresa antes de deducciones y descuentos y están constituidos por el salario integral, los sueldos y salarios, horas extras, dominicales, festivos, comisiones por ventas bonificaciones o viáticos de carácter permanente cuya contratación es por término indefinido.

Sueldos y salarios del personal contratado directamente por la empresa: valor pagado al personal temporal contratado directamente por la empresa, pero con vinculación a término definido o fijo.

Boletín técnico

ENCUESTA MENSUAL DE SERVICIOS BOGOTÁ

Noviembre 2023

Si requiere información adicional, contáctenos a través del correo
contacto@desarrolloeconomico.gov.co

www.desarrolloeconomico.gov.co

observatorio.desarrolloeconomico.gov.co

Departamento Administrativo Nacional de Estadística –DANE

www.dane.gov.co

Bogotá, Colombia