

# ENCUESTA MENSUAL DE SERVICIOS DE BOGOTÁ

## Diciembre de 2023

**Gráfico 1. Variación anual de los ingresos nominales, según subsector de servicios Bogotá**  
Diciembre 2023<sup>p</sup> / diciembre 2022



**Fuente:** DANE, Secretaría Distrital de Desarrollo Económico (Convenio 516 de 2024) – EMSB  
p Cifra provisional

- Introducción
- Evolución general de los subsectores de servicios
- Evolución por subsector de servicios
- Ficha metodológica
- Glosario

# Boletín técnico

## ENCUESTA MENSUAL DE SERVICIOS BOGOTÁ

Diciembre 2023

### INTRODUCCIÓN

La Encuesta Mensual de Servicios de Bogotá es una operación estadística por medio de la cual el Departamento Administrativo Nacional de Estadística (DANE) obtiene la información de las variables principales del sector servicios para el análisis de su evolución en el corto plazo en la ciudad de Bogotá.

En el proceso permanente de mejoramiento y actualización de las estadísticas económicas y con el propósito de responder a estándares nacionales e internacionales, tanto metodológicos como de clasificación, a partir del mes estadístico enero de 2020 se dan a conocer al público los resultados del rediseño de la Encuesta Mensual de Servicios de Bogotá que contempla varias mejoras metodológicas como la inclusión de resultados de la variable variación de los salarios promedio por subsector de servicios y tipo de contratación, además del paso a un muestreo probabilístico basado en un marco mejorado que incrementó la cobertura al implementar menores parámetros de inclusión. Para más información en el cambio de parámetros de inclusión véase el archivo de anexos de la EMSB específicamente el Anexo 16 (A16. Notas metodológicas).

También se entregan resultados bajo una nueva desagregación pasando de 15 a 18 subsectores de servicios; dentro de los nuevos subsectores se encuentra la división 58 "Actividades de edición" que en la versión 3.0 de la CIIU estaba clasificada como actividades de manufactura y en la versión 4.0 de la CIIU pasó a clasificarse como una actividad de servicios.

Adicionalmente, la actividad "Salud humana privada", se desagrega en las actividades "Salud humana privada con internación" y "Salud humana privada sin internación", de manera similar las "Actividades administrativas y de apoyo de oficina y otras actividades" se divide en "Actividades administrativas y de apoyo de oficina y otras actividades excepto call center" y "Actividades de centros de llamadas (Call center)".

# Boletín técnico

## ENCUESTA MENSUAL DE SERVICIOS BOGOTÁ

Diciembre 2023

### 1. EVOLUCIÓN GENERAL DE LOS SUBSECTORES DE SERVICIOS

#### 1.1 Variación anual de los ingresos nominales y contribución por tipo de ingresos, según subsector de servicios (diciembre 2023 / diciembre 2022)

En diciembre de 2023, once de los dieciocho subsectores de servicios presentaron variación positiva en los ingresos totales, en comparación con diciembre de 2022.

**Tabla 1. Variación anual de los ingresos y contribución por tipo de ingresos, según subsector de servicios Diciembre 2023<sup>P</sup> / diciembre 2022**

Sección	División	Descripción	Ingresos nominales		Ingresos por servicios		Venta de Mercancías		Otros Ingresos	
			Variación (%)			Contribución <sup>(PP)</sup>				
H	División 52	Almacenamiento y actividades complementarias al transporte	-8,8		-9,8		0,0		1,0	
H	División 53	Correo y servicios de mensajería	-3,7		-3,4		0,0		-0,3	
I	División 56	Restaurantes, catering y bares	8,9		7,6		1,3		0,0	
J	División 58	Actividades de edición	11,2		10,0		-0,6		1,8	
J	División 59, excepto Clase 5920	Producción de películas cinematográficas y programas de televisión	-39,9		-31,0		-2,2		-6,7	
J	División 60 y Clase 6391	Actividades de programación y transmisión, agencias de noticias	-6,5		-5,5		0,0		-1,0	
J	División 61	Telecomunicaciones	-2,6		-2,3		-0,2		-0,2	
J	División 62, División 63, excepto Clase 6391	Desarrollo de sistemas informáticos y procesamiento de datos	12,8		10,1		2,6		0,1	
LN	Sección L. División 68 Sección N. Divisiones 7710, 7729 y 7730	Inmobiliarias, alquiler de maquinaria y equipo	15,5		14,8		-0,3		0,9	
M	Divisiones 69, 70, 71, 72, Clase 7320, División 74	Actividades profesionales científicas y técnicas	14,0		12,9		1,1		-0,1	
M	Clase 7310	Publicidad	-3,2		-2,8		-0,1		-0,3	
N	Divisiones 78, 80 y 81, excepto Clase 8130	Actividades de empleo, seguridad e investigación privada, servicios a edificios	7,1		7,2		0,0		-0,1	
N	Clase 8220	Actividades de centros de llamadas (Call center)	-10,3		-8,9		0,0		-1,3	
N	División 82 excepto Clase 8220	Actividades administrativas y de apoyo de oficina y otras actividades, excepto call center	11,5		10,6		0,0		0,9	
P	Grupo 854	Educación superior privada	11,6		7,0		0,1		4,6	
Q	Clase 8610	Salud humana privada con internación	15,6		15,4		-0,1		0,2	
Q	División 86 excepto Clase 8610	Salud humana privada sin internación	8,7		4,4		4,2		0,2	
S	Divisiones 90, 92, 93, 95 y 96	Otros servicios de entretenimiento y otros servicios	20,2		13,8		3,8		2,5	

**Fuente:** DANE, Secretaría Distrital de Desarrollo Económico (Convenio 516 de 2024) – EMSB

<sup>P</sup> Cifra provisional

(PP) Puntos porcentuales

Nota: por aproximación decimal, se puede presentar diferencia en la suma de las contribuciones frente a la variación total.

# Boletín técnico

## ENCUESTA MENSUAL DE SERVICIOS BOGOTÁ

Diciembre 2023

### 1.2 Variación anual del personal ocupado total y contribución por tipo de contratación, según subsector de servicios (diciembre 2023 / diciembre 2022)

En diciembre de 2023, once de los dieciocho subsectores de servicios presentaron variación positiva en el personal ocupado total, en comparación con diciembre de 2022.

**Tabla 2. Variación anual del personal ocupado total y contribución por categoría de contratación, según subsector de servicios Diciembre 2023<sup>P</sup> / diciembre 2022**

Sección	División	Descripción	Personal ocupado total <sup>1</sup>	Permanente	Temporal directo	Agencias	Misión** Hora cátedra***
			Variación (%)	Contribución (PP)			
H	División 52	Almacenamiento y actividades complementarias al transporte	-2,0	-0,3	-2,4	0,6	--
H	División 53	Correo y servicios de mensajería	-6,5	-2,6	-0,9	-2,9	--
I	División 56	Restaurantes, catering y bares	-0,4	-1,4	0,7	0,4	--
J	División 58	Actividades de edición	-5,3	-5,1	-0,3	0,2	--
J	División 59, excepto Clase 5920	Producción de películas cinematográficas y programas de televisión	1,9	0,6	0,5	0,8	--
J	División 60 y Clase 6391	Actividades de programación y transmisión, agencias de noticias	2,9	0,8	1,1	1,0	--
J	División 61	Telecomunicaciones	-6,2	1,5	-6,1	-1,6	--
J	División 62, División 63, excepto Clase 6391	Desarrollo de sistemas informáticos y procesamiento de datos	0,2	1,7	-0,7	-0,7	--
LN	Sección L. División 68 Sección N. Divisiones 7710, 7729 y 7730	Inmobiliarias, alquiler de maquinaria y equipo	3,2	1,5	0,2	1,5	--
M	Divisiones 69, 70, 71, 72, Clase 7320, División 74	Actividades profesionales científicas y técnicas	0,8	3,1	-2,7	0,4	--
M	Clase 7310	Publicidad	13,3	6,2	8,1	-1,0	--
N	Divisiones 78, 80 y 81, excepto Clase 8130	Actividades de empleo, seguridad e investigación privada, servicios a edificios	-8,2	-2,4	-0,5	-0,1	-5,3
N	Clase 8220	Actividades de centros de llamadas (Call center)	-6,4	2,3	-8,3	-0,4	--
N	División 82 excepto Clase 8220	Actividades administrativas y de apoyo de oficina y otras actividades, excepto call center	5,3	3,8	1,4	0,1	--
P	Grupo 854	Educación superior privada	1,0	0,0	1,5	-0,2	-0,2
Q	Clase 8610	Salud humana privada con internación	2,7	4,8	-1,9	-0,3	--
Q	División 86 excepto Clase 8610	Salud humana privada sin internación	1,5	0,9	0,4	0,2	--
S	Divisiones 90, 92, 93, 95 y 96	Otros servicios de entretenimiento y otros servicios	1,4	0,8	1,9	-1,3	--

**Fuente:** DANE, Secretaría Distrital de Desarrollo Económico (Convenio 516 de 2024) – EMSB

<sup>P</sup> Cifra provisional

(PP) Puntos porcentuales

\* Incluye personal permanente, personal temporal directo y personal temporal contratado a través de agencias de suministro de personal.

\*\* Personal en misión aplica para la sección N, divisiones 78, 80 y 81, excepto Clase 8130.

\*\*\* Personal hora cátedra aplica para la sección P - grupo 854.

Nota: por aproximación decimal, se puede presentar diferencia en la suma de las contribuciones frente a la variación total.

# Boletín técnico

## ENCUESTA MENSUAL DE SERVICIOS BOGOTÁ

Diciembre 2023

### 1.3 Variación anual de los salarios y contribución por tipo de contratación, según subsector de servicios (diciembre 2023 / diciembre 2022)

En diciembre de 2023, diecisiete de los dieciocho subsectores de servicios presentaron variación positiva en los salarios, en comparación con diciembre de 2022.

**Tabla 3. Variación anual de los salarios y contribución por categoría de contratación, según subsector de servicios**

**Diciembre 2023<sup>P</sup> / diciembre 2022**

Sección	División	Descripción	Personal ocupado sin agencias <sup>*</sup>		Permanente	Temporal directo	Hora cátedra <sup>**</sup>
			Variación (%)	Contribución (PP)			
H	División 52	Almacenamiento y actividades complementarias al transporte	8,3		7,7	0,6	--
H	División 53	Correo y servicios de mensajería	9,6		6,0	3,7	--
I	División 56	Restaurantes, catering y bares	10,1		6,7	3,4	--
J	División 58	Actividades de edición	6,0		4,1	1,8	--
J	División 59, excepto Clase 5920	Producción de películas cinematográficas y programas de televisión	-4,1		-2,5	-1,6	--
J	División 60 y Clase 6391	Actividades de programación y transmisión, agencias de noticias	7,1		3,8	3,3	--
J	División 61	Telecomunicaciones	17,1		17,8	-0,8	--
J	División 62, División 63, excepto Clase 6391	Desarrollo de sistemas informáticos y procesamiento de datos	8,8		8,3	0,5	--
LN	Sección L. División 68 Sección N. Divisiones 7710, 7729 y 7730	Inmobiliarias, alquiler de maquinaria y equipo	9,6		8,4	1,2	--
M	Divisiones 69, 70, 71, 72, Clase 7320, División 74	Actividades profesionales científicas y técnicas	11,7		9,9	1,9	--
M	Clase 7310	Publicidad	11,5		5,9	5,5	--
N	Divisiones 78, 80 y 81, excepto Clase 8130	Actividades de empleo, seguridad e investigación privada, servicios a edificios	17,1		3,2	13,9	--
N	Clase 8220	Actividades de centros de llamadas (Call center)	13,0		13,3	-0,3	--
N	División 82 excepto Clase 8220	Actividades administrativas y de apoyo de oficina y otras actividades, excepto call center	9,6		8,0	1,6	--
P	Grupo 854	Educación superior privada	10,0		5,3	4,7	0,0
Q	Clase 8610	Salud humana privada con internación	14,0		14,7	-0,7	--
Q	División 86 excepto Clase 8610	Salud humana privada sin internación	12,4		10,3	2,0	--
S	Divisiones 90, 92, 93, 95 y 96	Otros servicios de entretenimiento y otros servicios	8,6		7,0	1,6	--

**Fuente:** DANE, Secretaría Distrital de Desarrollo Económico (Convenio 516 de 2024) – EMSB

<sup>P</sup> Cifra provisional

(PP) Puntos porcentuales

\* Hace referencia a la variación de los salarios promedio del personal ocupado total excluyendo al personal contratado a través de agencias de suministro de personal.

\*\* Personal hora cátedra aplica para la sección P - grupo 854.

Nota: por aproximación decimal, se puede presentar diferencia en la suma de las contribuciones frente a la variación total

# Boletín técnico

## ENCUESTA MENSUAL DE SERVICIOS BOGOTÁ

Diciembre 2023

### 1.4 Variación año corrido de los ingresos nominales, personal ocupado total y salarios, según subsector de servicios

En el año 2023, dieciséis de los dieciocho subsectores de servicios presentaron variación positiva en los ingresos, trece presentaron variación positiva en el personal ocupado total y todos los subsectores presentaron variación positiva en los salarios, en comparación con el año 2022.

**Tabla 4. Variación año corrido de los ingresos nominales, personal ocupado total y salarios, según subsector de servicios**  
Enero – diciembre 2023<sup>P</sup> / enero- diciembre 2022

Sección	División	Descripción	Variación (%) Año corrido		
			Ingresos	Personal Ocupado total*	Salarios**
H	División 52	Almacenamiento y actividades complementarias al transporte	0,9	1,5	15,0
H	División 53	Correo y servicios de mensajería	-2,6	-8,3	14,1
I	División 56	Restaurantes, catering y bares	14,4	1,9	12,6
J	División 58	Actividades de edición	4,9	-0,6	5,8
J	División 59, excepto Clase 5920	Producción de películas cinematográficas y programas de televisión	14,0	12,4	2,1
J	División 60 y Clase 6391	Actividades de programación y transmisión, agencias de noticias	1,4	6,7	9,1
J	División 61	Telecomunicaciones	-1,9	-7,9	17,2
J	División 62, División 63, excepto Clase 6391	Desarrollo de sistemas informáticos y procesamiento de datos	16,2	1,1	10,5
LN	Sección L. División 68 Sección N. Divisiones 7710, 7729 y 7730	Inmobiliarias, alquiler de maquinaria y equipo	17,6	0,6	12,1
M	Divisiones 69, 70, 71, 72, Clase 7320, División 74	Actividades profesionales científicas y técnicas	12,5	5,9	13,8
M	Clase 7310	Publicidad	8,9	11,1	9,8
N	Divisiones 78, 80 y 81, excepto Clase 8130	Actividades de empleo, seguridad e investigación privada, servicios a edificios	10,7	-3,6	16,3
N	Clase 8220	Actividades de centros de llamadas (Call center)	4,3	-0,6	11,2
N	División 82 excepto Clase 8220	Actividades administrativas y de apoyo de oficina y otras actividades, excepto call center	7,2	2,5	9,1
P	Grupo 854	Educación superior privada	10,5	1,5	8,2
Q	Clase 8610	Salud humana privada con internación	16,8	4,5	14,3
Q	División 86 excepto Clase 8610	Salud humana privada sin internación	10,7	2,1	10,3
S	Divisiones 90, 92, 93, 95 y 96	Otros servicios de entretenimiento y otros servicios	17,7	3,5	14,5

**Fuente:** DANE, Secretaría Distrital de Desarrollo Económico (Convenio 516 de 2024) – EMSB

<sup>P</sup> Cifra provisional

\* Incluye personal permanente, personal temporal directo y personal temporal contratado a través de agencias de suministro de personal.

\*\* Hace referencia a la variación de los salarios promedio del personal ocupado total excluyendo al personal contratado a través de agencias de suministro de personal.

# Boletín técnico

## ENCUESTA MENSUAL DE SERVICIOS BOGOTÁ

Diciembre 2023

### 1.5 Variación cuatrienal de los ingresos nominales, personal ocupado total y salarios, según subsector de servicios

En diciembre de 2023 diecisiete de los dieciocho subsectores de servicios presentaron variación positiva en los ingresos, nueve presentaron variación positiva en el personal ocupado y todos los subsectores presentaron variación positiva en los salarios, en comparación con diciembre de 2019.

**Tabla 5. Variación cuatrienal de los ingresos nominales, personal ocupado total y salarios, según subsector de servicios**

Diciembre 2023<sup>P</sup> / diciembre 2019

Sección	División	Clasificación CIU Rev. 4 A.C. Descripción	Variación (%) cuatrienal		
			Ingresos	Personal Ocupado total*	Salarios**
H	División 52	Almacenamiento y actividades complementarias al transporte	48,6	-4,1	57,6
H	División 53	Correo y servicios de mensajería	25,0	-14,3	28,4
I	División 56	Restaurantes, catering y bares	28,0	-13,8	34,4
J	División 58	Actividades de edición	-11,6	-16,8	27,5
J	División 59, excepto Clase 5920	Producción de películas cinematográficas y programas de televisión	64,3	-31,1	51,9
J	División 60 y Clase 6391	Actividades de programación y transmisión, agencias de noticias	56,8	4,8	25,0
J	División 61	Telecomunicaciones	10,7	-14,0	45,8
J	División 62, División 63, excepto Clase 6391	Desarrollo de sistemas informáticos y procesamiento de datos	61,4	12,5	55,3
LN	Sección L. División 68 Sección N. Divisiones 7710, 7729 y 7730	Inmobiliarias, alquiler de maquinaria y equipo	28,9	-7,1	29,3
M	Divisiones 69, 70, 71, 72, Clase 7320, División 74	Actividades profesionales científicas y técnicas	43,4	10,8	40,7
M	Clase 7310	Publicidad	17,0	18,1	39,2
N	Divisiones 78, 80 y 81, excepto Clase 8130	Actividades de empleo, seguridad e investigación privada, servicios a edificios	33,9	-3,2	42,4
N	Clase 8220	Actividades de centros de llamadas (Call center)	35,4	7,9	45,2
N	División 82 excepto Clase 8220	Actividades administrativas y de apoyo de oficina y otras actividades, excepto call center	22,8	5,5	14,6
P	Grupo 854	Educación superior privada	25,0	-1,7	25,4
Q	Clase 8610	Salud humana privada con internación	61,2	17,6	36,5
Q	División 86 excepto Clase 8610	Salud humana privada sin internación	34,9	9,8	27,5
S	Divisiones 90, 92, 93, 95 y 96	Otros servicios de entretenimiento y otros servicios	49,8	7,2	40,0

**Fuente:** DANE, Secretaría Distrital de Desarrollo Económico (Convenio 516 de 2024) – EMSB

<sup>P</sup> Cifra provisional

\* Incluye personal permanente, personal temporal directo y personal temporal contratado a través de agencias de suministro de personal.

\*\* Hace referencia a la variación de los salarios promedio del personal ocupado total excluyendo al personal contratado a través de agencias de suministro de personal.



# Boletín técnico

## ENCUESTA MENSUAL DE SERVICIOS BOGOTÁ

Diciembre 2023

### 2. EVOLUCIÓN POR SUBSECTOR DE SERVICIOS

A continuación, se presentan los tres subsectores de servicios con las variaciones de ingresos nominales positivas más altas y los tres subsectores con variaciones negativas más representativas.

#### 2.1 Subsectores de servicios con las tres variaciones más altas

##### 2.1.1 Otros servicios de entretenimiento y otros servicios

###### 2.1.1.1 Variación anual: diciembre 2023 / diciembre 2022

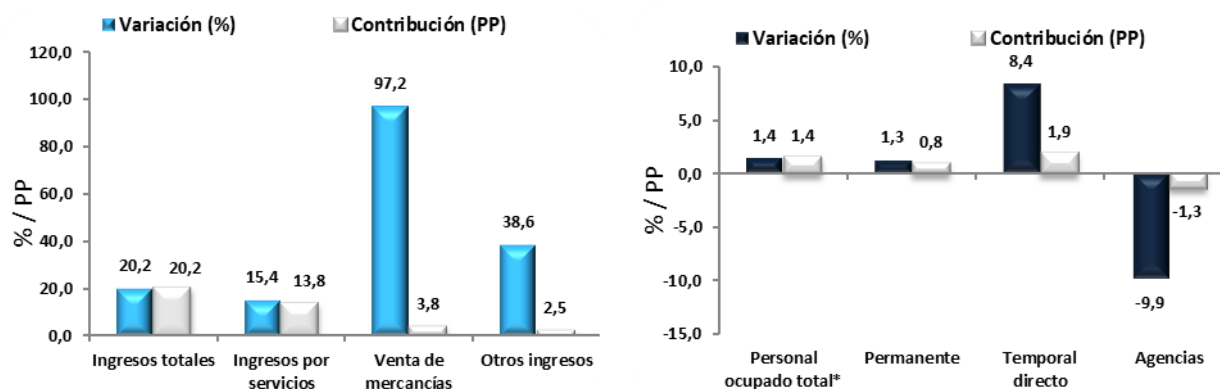
En diciembre de 2023, las actividades de otros servicios de entretenimiento y otros servicios registraron un crecimiento de 20,2% en los ingresos nominales, el personal ocupado total presentó un aumento de 1,4% y los salarios registraron un incremento de 8,6%, en comparación con diciembre de 2022.

#### Gráfico 2. Variación anual y contribución de los ingresos nominales por tipo, personal ocupado total y salarios por tipo de contratación

##### Otros servicios de entretenimiento y otros servicios

##### Total Bogotá

##### Diciembre 2023<sup>P</sup>

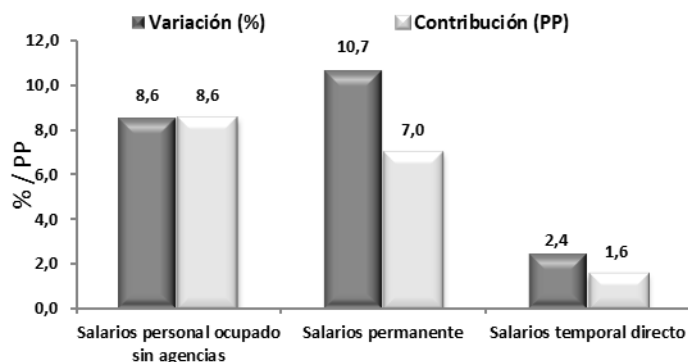




# Boletín técnico

## ENCUESTA MENSUAL DE SERVICIOS BOGOTÁ

Diciembre 2023



**Fuente:** DANE, Secretaría Distrital de Desarrollo Económico (Convenio 516 de 2024) – EMSB

<sup>P</sup> Cifra provisional

(PP) Puntos porcentuales

\* Incluye personal permanente, personal temporal directo y personal temporal contratado a través de agencias de suministro de personal.

Nota: por aproximación decimal, se puede presentar diferencia en la suma de las contribuciones frente a la variación total.

En comparación con el mismo mes de 2022, en diciembre de 2023 los ingresos totales presentaron un aumento de 20,2%, que se explica por el incremento de 15,4% en los ingresos por servicios, de 97,2% en la venta de mercancías y de 38,6% en los otros ingresos operacionales.

En diciembre de 2023 el personal ocupado total presentó una variación positiva de 1,4%, en comparación con diciembre de 2022, que se explica por el incremento de 8,4% en el personal temporal directo y de 1,3% en el personal permanente. Por otra parte, el personal contratado a través de agencias presentó una disminución de 9,9%.

Mientras que los salarios en diciembre de 2023 presentaron un aumento de 8,6%, en comparación con diciembre de 2022, que se explica por el incremento de 10,7% en los salarios del personal permanente y de 2,4% en los salarios del personal temporal directo.

### 2.1.2 Salud humana privada con internación

#### 2.1.2.1 Variación anual: diciembre 2023 / diciembre 2022

En diciembre de 2023, los servicios de salud humana privada con internación registraron un crecimiento de 15,6% en los ingresos nominales, el personal ocupado total presentó un incremento de 2,7% y los salarios registraron un aumento de 14,0%, en comparación con diciembre de 2022.

# Boletín técnico

## ENCUESTA MENSUAL DE SERVICIOS BOGOTÁ

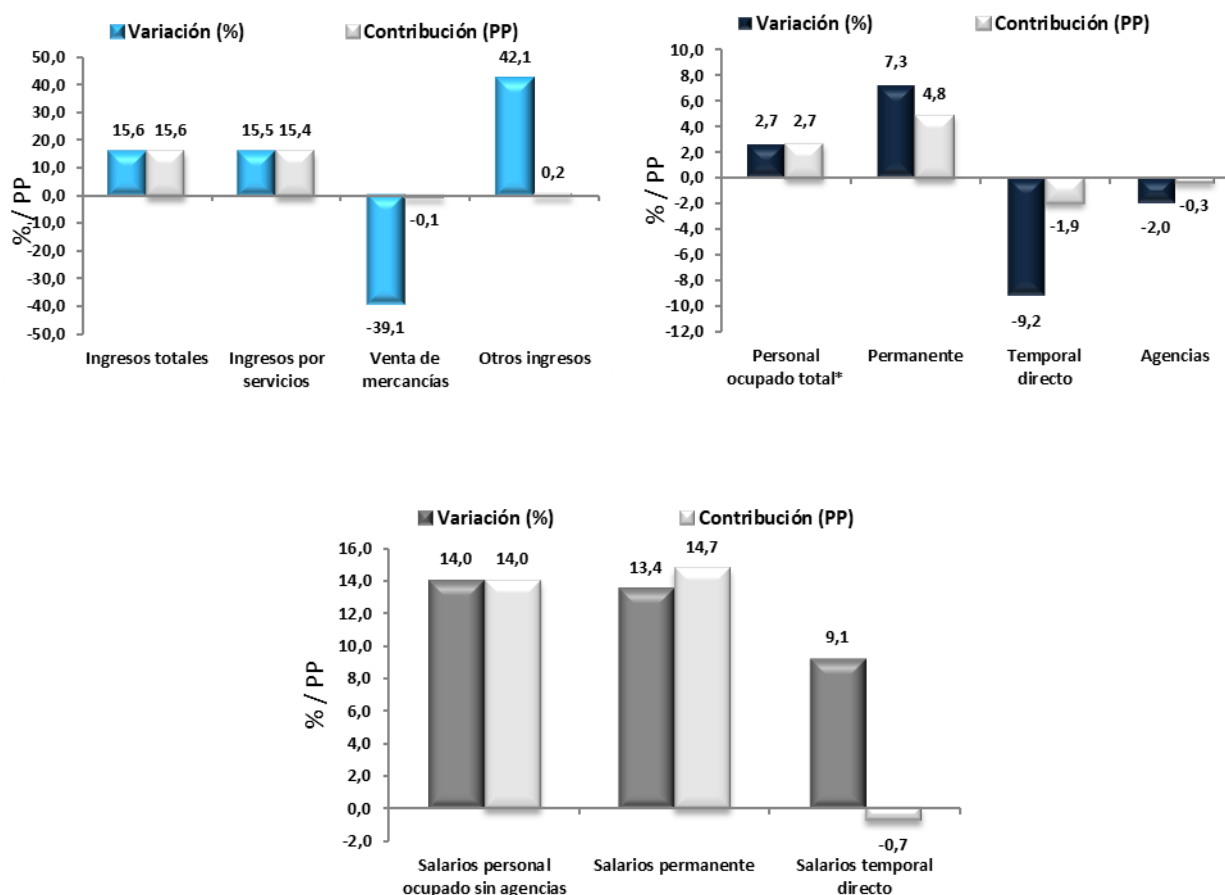
Diciembre 2023

**Gráfico 3. Variación anual y contribución de los ingresos nominales por tipo, personal ocupado total y salarios por tipo de contratación**

Salud humana privada con internación

Total Bogotá

Diciembre 2023<sup>P</sup>



**Fuente:** DANE, Secretaría Distrital de Desarrollo Económico (Convenio 516 de 2024) – EMSB

<sup>P</sup> Cifra provisional

(PP) Puntos porcentuales

\* Incluye personal permanente, personal temporal directo y personal temporal contratado a través de agencias de suministro de personal.

Nota: Para la variable "salarios" se pueden presentar variaciones y contribuciones con signos contrarios; esto obedece a la participación del personal ocupado en el cálculo de las variables.

En comparación con el mismo mes de 2022, en diciembre de 2023 los ingresos totales presentaron un aumento de 15,6%, que se explica por el incremento de 15,5% en los ingresos por servicios y de 42,1% en los otros ingresos operacionales. Por otra parte, la venta de mercancías disminuyó 39,1%.

# Boletín técnico

## ENCUESTA MENSUAL DE SERVICIOS BOGOTÁ

Diciembre 2023

En diciembre de 2023 el personal ocupado total presentó una variación positiva de 2,7%, en comparación con diciembre de 2022, que se explica por el incremento de 7,3% en el personal permanente. Por otra parte, el personal temporal directo disminuyó 9,2% y el personal contratado a través de agencias 2,0%.

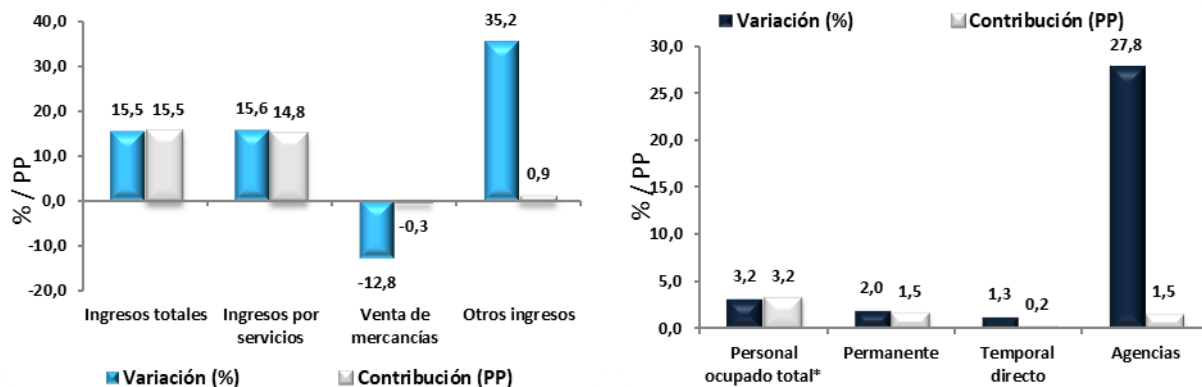
Mientras que los salarios en diciembre de 2023 presentaron un aumento de 14,0%, en comparación con diciembre de 2022, que se explica por el incremento de 13,4% en los salarios del personal permanente.

### 2.1.3 Inmobiliarias, alquiler de maquinaria y equipo

#### 2.1.3.1 Variación anual: diciembre 2023 / diciembre 2022

En diciembre de 2023, los servicios de inmobiliarias, alquiler de maquinaria y equipo registraron un crecimiento de 15,5% en los ingresos nominales, el personal ocupado total presentó un aumento de 3,2% y los salarios registraron un incremento de 9,6%, en comparación con diciembre de 2022.

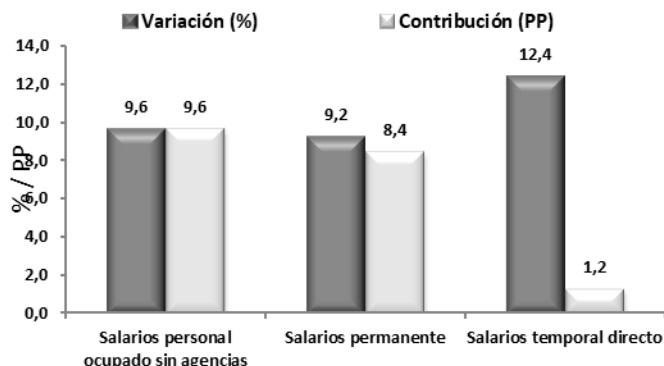
**Gráfico 4. Variación anual y contribución de los ingresos nominales por tipo, personal ocupado total y salarios por tipo de contratación**  
**Inmobiliarias, alquiler de maquinaria y equipo**  
**Total Bogotá**  
**Diciembre 2023<sup>P</sup>**



# Boletín técnico

## ENCUESTA MENSUAL DE SERVICIOS BOGOTÁ

Diciembre 2023



**Fuente:** DANE, Secretaría Distrital de Desarrollo Económico (Convenio 516 de 2024) – EMSB

<sup>P</sup> Cifra provisional

(PP) Puntos porcentuales

\* Incluye personal permanente, personal temporal directo y personal temporal contratado a través de agencias de suministro de personal.

Nota: por aproximación decimal, se puede presentar diferencia en la suma de las contribuciones frente a la variación total.

En comparación con el mismo mes de 2022, en diciembre de 2023 los ingresos totales presentaron un aumento de 15,5%, que se explica por el incremento de 15,6% en los ingresos por servicios y de 35,2% en los otros ingresos operacionales. Por otra parte, la venta de mercancías disminuyó 12,8%.

En diciembre de 2023 el personal ocupado total presentó una variación positiva de 3,2%, en comparación con diciembre de 2022, que se explica por el incremento de 2,0% en el personal permanente, 27,8% en el personal contratado a través de agencias y 1,3% en el personal temporal directo.

Mientras que los salarios en diciembre de 2023 presentaron un aumento de 9,6%, en comparación con diciembre de 2022, que se explica por el incremento de 9,2% en los salarios del personal permanente y de 12,4% en los salarios del personal temporal directo.

## 2.2 Subsectores de servicios con variación negativa

### 2.2.1 Producción de películas cinematográficas y programas de televisión

#### 2.1.1.1 Variación anual: diciembre 2023 / diciembre 2022

En diciembre de 2023, los servicios de producción de películas cinematográficas y programas de televisión registraron una disminución de 39,9% en los ingresos nominales, el personal ocupado total presentó un crecimiento de 1,9% y los salarios registraron una caída de 4,1%, en comparación con diciembre de 2022.

# Boletín técnico

## ENCUESTA MENSUAL DE SERVICIOS BOGOTÁ

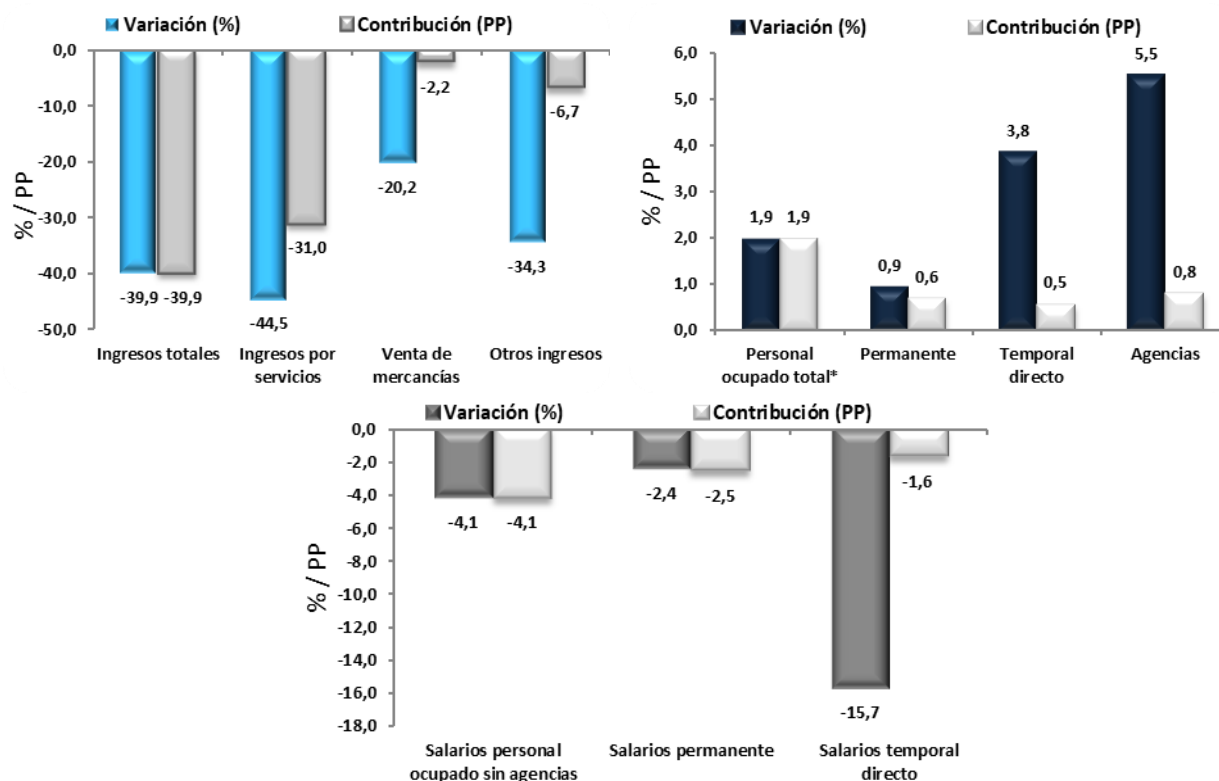
Diciembre 2023

**Gráfico 5. Variación anual y contribución de los ingresos nominales por tipo, personal ocupado total y salarios por tipo de contratación**

**Producción de películas cinematográficas y programas de televisión**

**Total Bogotá**

**Diciembre 2023<sup>P</sup>**



**Fuente:** DANE, Secretaría Distrital de Desarrollo Económico (Convenio 516 de 2024) – EMSB

<sup>P</sup> Cifra provisional

(PP) Puntos porcentuales

\* Incluye personal permanente, personal temporal directo y personal temporal contratado a través de agencias de suministro de personal.

Nota 1: por aproximación decimal, se puede presentar diferencia en la suma de las contribuciones frente a la variación total.

Nota 2: Para la variable "salarios" se pueden presentar variaciones y contribuciones con signos contrarios; esto obedece a la participación del personal ocupado en el cálculo de las variables.

En comparación con el mismo mes de 2022, en diciembre de 2023 los ingresos totales presentaron una variación negativa de 39,9%, que se explica por una disminución de 44,5% en los ingresos por servicios, de 34,3% en los otros ingresos operacionales y de 20,2% en la venta de mercancías.

# Boletín técnico

## ENCUESTA MENSUAL DE SERVICIOS BOGOTÁ

Diciembre 2023

En diciembre de 2023 el personal ocupado total presentó una variación positiva de 1,9%, en comparación con diciembre de 2022, que se explica por el incremento de 5,5% en el personal contratado a través de agencias, de 0,9% en el personal permanente y de 3,8% en el personal temporal directo.

Mientras que los salarios en diciembre de 2023 presentaron una variación negativa de 4,1%, en comparación con diciembre de 2022, que se explica por una disminución de 2,4% en los salarios del personal permanente y de 15,7% en los salarios del personal temporal directo.

### 2.2.2 Actividades de centros de llamadas (Call center)

#### 2.2.2.1 Variación anual: diciembre 2023 / diciembre 2022

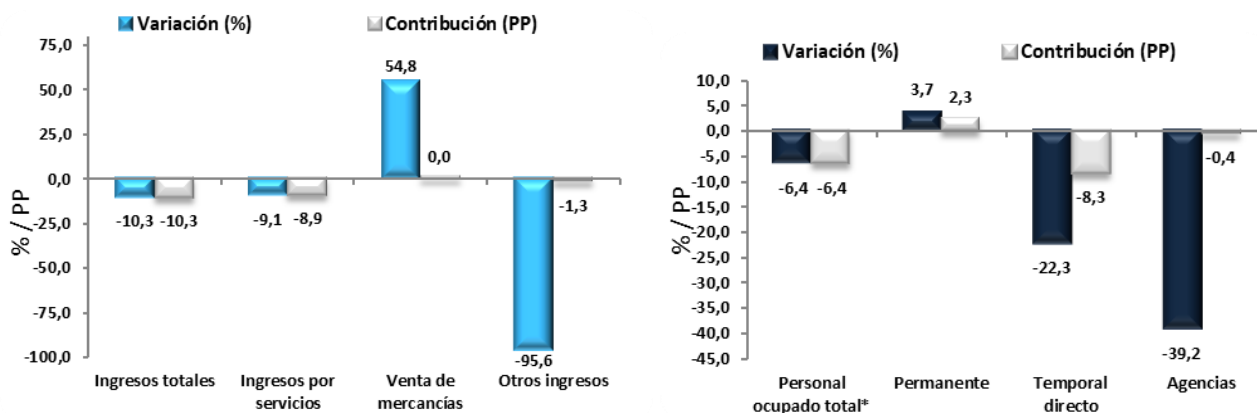
En diciembre de 2023, los servicios de actividades de centros de llamadas (Call center) registraron una disminución de 10,3% en los ingresos nominales, el personal ocupado total presentó una caída de 6,4% y los salarios registraron un crecimiento de 13,0%, en comparación con diciembre de 2022.

**Gráfico 6. Variación anual y contribución de los ingresos nominales por tipo, personal ocupado total y salarios por tipo de contratación**

Actividades de centros de llamadas (Call center)

Total Bogotá

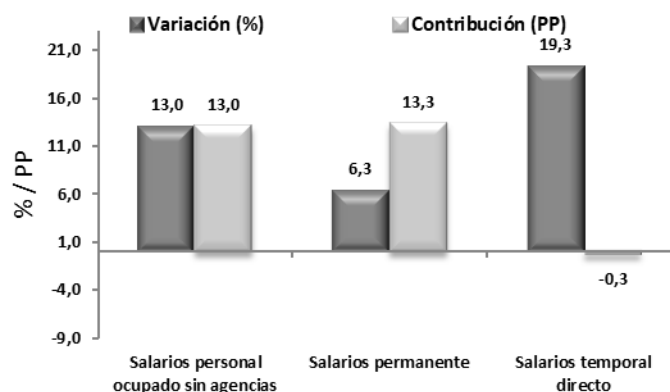
Diciembre 2023<sup>P</sup>



# Boletín técnico

## ENCUESTA MENSUAL DE SERVICIOS BOGOTÁ

Diciembre 2023



**Fuente:** DANE, Secretaría Distrital de Desarrollo Económico (Convenio 516 de 2024) – EMSB

<sup>P</sup> Cifra provisional

(PP) Puntos porcentuales

\* Incluye personal permanente, personal temporal directo y personal temporal contratado a través de agencias de suministro de personal.

Nota <sup>1</sup>: por aproximación decimal, se puede presentar diferencia en la suma de las contribuciones frente a la variación total.

Nota <sup>2</sup>: Para la variable "salarios" se pueden presentar variaciones y contribuciones con signos contrarios; esto obedece a la participación del personal ocupado en el cálculo de las variables.

En comparación con el mismo mes de 2022, en diciembre de 2023 los ingresos totales presentaron una variación negativa de 10,3%, que se explica por una disminución de 9,1% en los ingresos por servicios y 95,6% en los otros ingresos operacionales.

En diciembre de 2023 el personal ocupado total presentó una variación negativa de 6,4%, en comparación con diciembre de 2022, que se explica por la disminución de 22,3% en el personal temporal directo y de 39,2% en el personal contratado a través de agencias. Por otra parte, el personal permanente aumentó en 3,7%.

Mientras que los salarios en diciembre de 2023 presentaron un aumento de 13,0%, en comparación con diciembre de 2022, que se explica por el incremento de 6,3% en los salarios del personal permanente.

### 2.2.3 Almacenamiento y actividades complementarias al transporte

#### 2.2.3.1 Variación anual: diciembre 2023 / diciembre 2022

En diciembre de 2023, los servicios de almacenamiento y actividades complementarias al transporte registraron una disminución de 8,8% en los ingresos nominales, el personal ocupado total presentó una variación negativa de 2,0% y los salarios registraron un crecimiento de 8,3%, en comparación con diciembre de 2022.



# Boletín técnico

## ENCUESTA MENSUAL DE SERVICIOS BOGOTÁ

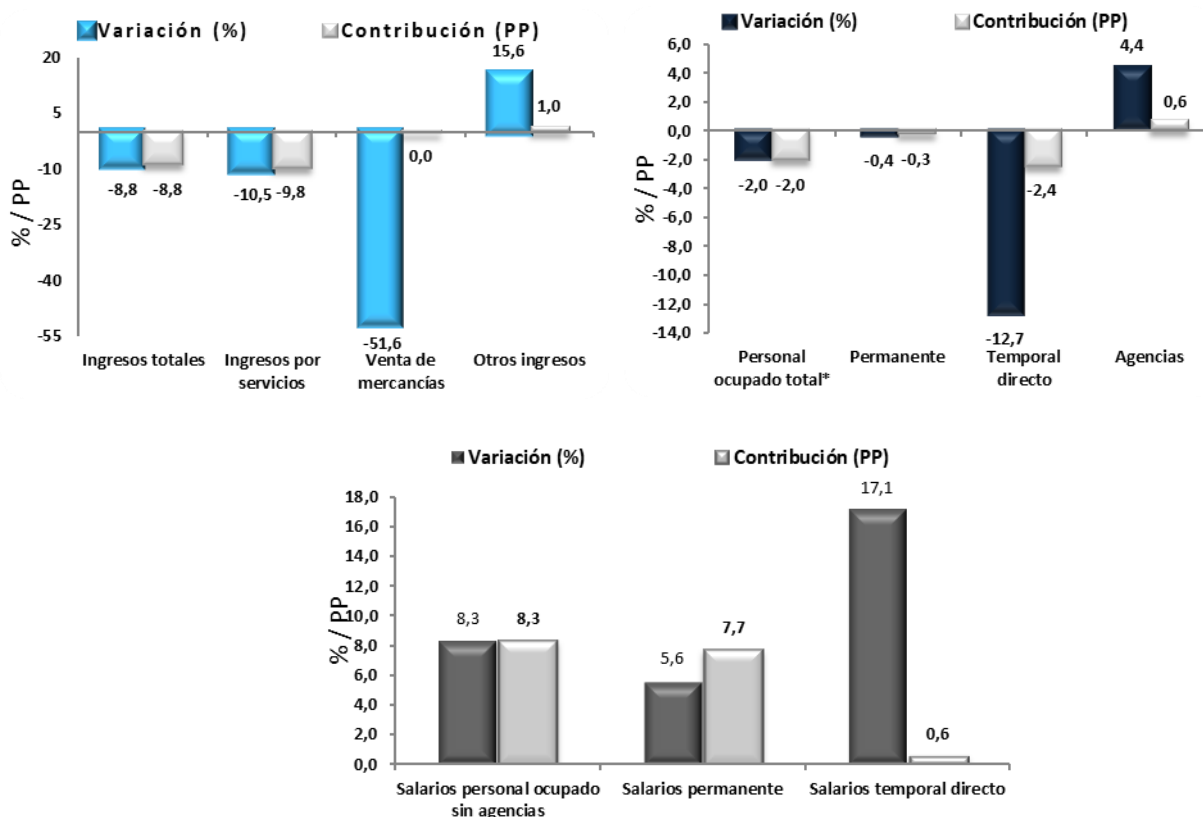
Diciembre 2023

**Gráfico 7. Variación anual y contribución de los ingresos nominales por tipo, personal ocupado total y salarios por tipo de contratación**

**Almacenamiento y actividades complementarias al transporte**

**Total Bogotá**

**Diciembre 2023<sup>P</sup>**



**Fuente:** DANE, Secretaría Distrital de Desarrollo Económico (Convenio 516 de 2024) – EMSB

<sup>P</sup> Cifra provisional

(PP) Puntos porcentuales

\* Incluye personal permanente, personal temporal directo y personal temporal contratado a través de agencias de suministro de personal.

En comparación con el mismo mes de 2022, en diciembre de 2023 los ingresos totales presentaron una variación negativa de 8,8%, que se explica por una disminución de 10,5% en los ingresos por servicios y de 51,6 en la venta de mercancías. Por otra parte, los otros ingresos operacionales presentaron un aumento de 15,6%.

En diciembre de 2023 el personal ocupado total presentó una variación negativa de 2,0%, en comparación con diciembre de 2022, que se explica por la disminución de 12,7% en el personal temporal

# Boletín técnico

## ENCUESTA MENSUAL DE SERVICIOS BOGOTÁ

---

Diciembre 2023

directo y de 0,4% en el personal permanente. Por otra parte, el personal contratado a través de agencias se incrementó 4,4%.

Mientras que los salarios en diciembre de 2023 presentaron un aumento de 8,3%, en comparación con diciembre de 2022, que se explica por el incremento de 5,6% en los salarios del personal permanente y de 17,1% en los salarios del personal temporal directo.

# Boletín técnico

## ENCUESTA MENSUAL DE SERVICIOS BOGOTÁ

Diciembre 2023

### FICHA METODOLÓGICA

#### UNIVERSO DE ESTUDIO

Son las unidades económicas formalmente establecidas (con NIT y registro mercantil) ubicadas en la ciudad de Bogotá, cuya principal actividad es la prestación de los servicios.

#### POBLACIÓN OBJETIVO

Son las unidades económicas formalmente establecidas (con NIT y registro mercantil) ubicadas en la ciudad de Bogotá que cumplen con los parámetros establecidos y cuya principal actividad es la prestación de alguno de los siguientes servicios:

**Cuadro 1. Parámetros de inclusión según subsector de servicios**

Clasificación CIIU Rev. 4 A.C.			
Sección	División	Descripción	Parámetros de inclusión
H	División 52	Almacenamiento y actividades complementarias al transporte	\$1.300 millones de ingresos anuales y/o personal ocupado promedio anual mayor o igual a 20.
H	División 53	Correo y servicios de mensajería	\$1.300 millones de ingresos anuales y/o personal ocupado promedio anual mayor o igual a 20.
I	División 56	Restaurantes Catering y Bares	\$1.300 millones de ingresos anuales y/o personal ocupado promedio anual mayor o igual a 20.
J	División 58	Actividades de edición	\$1.300 millones de ingresos anuales y/o personal ocupado promedio anual mayor o igual a 20.
J	División 59, excepto Clase 5920	Producción de Películas cinematográficas y programas de televisión.	\$1.300 millones de ingresos anuales y/o personal ocupado promedio anual mayor o igual a 20.
J	División 60 y Clase 6391	Actividades de programación, transmisión y/o difusión y Actividades de agencias de noticias	\$1.300 millones de ingresos anuales y/o personal ocupado promedio anual mayor o igual a 20.
J	División 61	Telecomunicaciones	\$1.300 millones de ingresos anuales y/o personal ocupado promedio anual mayor o igual a 20.

# Boletín técnico

## ENCUESTA MENSUAL DE SERVICIOS BOGOTÁ

Diciembre 2023

Clasificación CIIU Rev. 4 A.C.			
Sección	División	Descripción	Parámetros de inclusión
J	División 62, División 63, excepto Clase 6391	Desarrollo de sistemas informáticos, consultoría informática y actividades de servicios de información	\$1.300 millones de ingresos anuales y/o personal ocupado promedio anual mayor o igual a 20.
LN	División 68 y 77, excepto clase 7722	Actividades inmobiliarias. Actividades de alquiler y arrendamiento	\$1.300 millones de ingresos anuales y/o personal ocupado promedio anual mayor o igual a 20.
M	Divisiones 69, 70, 71, 72, Clase 7320, División 74	Actividades profesionales, científicas y técnicas.	\$1.300 millones de ingresos anuales y/o personal ocupado promedio anual mayor o igual a 20.
M	Clase 7310	Publicidad	\$1.300 millones de ingresos anuales y/o personal ocupado promedio anual mayor o igual a 20.
N	Divisiones 78, 80 y 81, excepto Clase 8130	Actividades de empleo, seguridad e investigación privada, servicios a edificios	\$1.300 millones de ingresos anuales y/o personal ocupado promedio anual mayor o igual a 100.
N	División 82 excepto la clase 8220	Actividades administrativas y de apoyo de oficinas y otras actividades de apoyo a empresas	\$1.300 millones de ingresos anuales y/o personal ocupado promedio anual mayor o igual a 20.
N	Clase 8220	Actividades de centros de llamadas (Call center)	\$1.300 millones de ingresos anuales y/o personal ocupado promedio anual mayor o igual a 100.
P	Grupo 854	Educación superior	\$1.300 millones de ingresos anuales y/o personal ocupado promedio anual mayor o igual a 20.
Q	Clase 8610	Actividades de hospitales y clínicas con internación	1.300 millones de ingresos anuales y/o personal ocupado promedio anual mayor o igual a 20.
Q	Divisiones 86 y 87, excepto clases 8610 y 8790	Actividades de atención de la salud humana, excluyendo con internación	\$1.300 millones de ingresos anuales y/o personal ocupado promedio anual mayor o igual a 20.

# Boletín técnico

## ENCUESTA MENSUAL DE SERVICIOS BOGOTÁ

Diciembre 2023

Clasificación CIIU Rev. 4 A.C.			
Sección	División	Descripción	Parámetros de inclusión
S	División 90, clase 9200, división 93, clase 9511 y división 96	Actividades creativas, artísticas y de entretenimiento. Actividades de juegos de azar y apuestas	\$1.300 millones de ingresos anuales y/o personal ocupado promedio anual mayor o igual a 20.

### COBERTURA GEOGRÁFICA

La cobertura geográfica de la EMSB corresponde a la ciudad de Bogotá.

### MARCO DE LA MUESTRA

El marco estadístico de la EMSB es un listado de 3.985 unidades locales de empresas que se identifican con el NIT o registro mercantil y se ubican con la dirección, teléfono y correo electrónico. Para su construcción se partió del directorio conformado por las investigaciones DANE que incluyen actividades del sector de servicios, entre estas la EAS (Encuesta Anual de Servicios), EMS (Encuesta Mensual de Servicios), MTSB (Muestra Trimestral de Servicios Bogotá). Su cobertura es la ciudad de Bogotá y se ha alimentado de registros administrativos, como PILA, suministrados por el grupo de directorios del DANE, directorio del censo económico y de la mini encuesta de Bogotá realizada en el año 2018.

A partir de la difusión de resultados del mes estadístico de enero 2022 y atendiendo a las buenas prácticas de producción estadística, se realiza una actualización del marco estadístico y de la muestra, lo que implica cambios en la composición de esta. Sin embargo, se conservan las mejoras metodológicas presentadas en enero de 2020 con el rediseño de la operación estadística.

### TAMAÑO DE LA MUESTRA

La muestra seleccionada a partir del marco es de 1.594 fuentes.

### UNIDADES ESTADÍSTICAS

**Unidad de observación:** es la unidad local de empresas formalmente establecidas con NIT y registro mercantil, ubicadas en la ciudad de Bogotá, que de manera exclusiva o predominante se dedica a las actividades económicas del sector servicios determinadas en la CIIU Rev. 4 A.C., que enmarcan la EMSB.

**Unidad de muestreo:** son las unidades locales de empresas ubicadas en la ciudad de Bogotá que por su tamaño en ingresos o personal ocupado cumplen con los parámetros de interés para la sección correspondiente (Cuadro 1) de acuerdo con su actividad en CIIU4.

# Boletín técnico

## ENCUESTA MENSUAL DE SERVICIOS BOGOTÁ

Diciembre 2023

**Unidad de análisis:** ingresos nominales operacionales por tipo de ingresos y personal ocupado por categoría de ocupación, según subsector de servicios.

### TIPO DE INVESTIGACIÓN

Muestra probabilística estratificada aleatoria para cada uno de los dominios de estudio. Excepto para las "Actividades cinematográficas, de video y programas de televisión", y "Actividades de programación, transmisión y/o difusión de agencias de noticias", en las cuales se miden todas las empresas del directorio que cumplen con los parámetros de inclusión.

### INDICADORES DE CALIDAD

- El porcentaje de cobertura para diciembre de 2023 fue de 96,99 %.
- La tasa de no respuesta fue de 3,23 %.

**Tabla 6. Tasas de cobertura e imputación por variable de ingresos, personal ocupado y costos de personal ocupado sin incluir agencia, según subsector de servicios.**

Descripción División - Clase CIU Rev. 4 A.C.	Tasas de cobertura por variable			Tasas de imputación por variable		
	Ingresos totales nominales	Personal ocupado total	Costos de personal ocupado sin agencias	Ingresos totales nominales	Personal ocupado total	Costos de personal ocupado sin agencias
Almacenamiento y actividades complementarias	97,3	98,0	95,5	2,7	2,0	4,5
Correo y servicios de mensajería	100,0	100,0	100,0	0,0	0,0	0,0
Restaurantes, catering y bares	89,8	93,3	94,6	10,2	6,7	5,4
Actividades de edición	98,7	97,0	98,4	1,3	3,0	1,6
Producción de películas cinematográficas y	100,0	100,0	100,0	0,0	0,0	0,0
Actividades de programación y transmisión,	100,0	100,0	100,0	0,0	0,0	0,0
Telecomunicaciones	100,0	100,0	100,0	0,0	0,0	0,0
Desarrollo de sistemas informáticos y	99,3	98,0	98,9	0,7	2,0	1,1
Inmobiliarias, alquiler de maquinaria y equipo	99,3	97,1	98,2	0,7	2,9	1,8
Actividades profesionales científicas y técnicas	98,1	97,2	97,0	1,9	2,8	3,0
Publicidad	98,4	98,8	98,8	1,6	1,2	1,2
Actividades de empleo, seguridad e investigación	94,7	95,4	89,7	5,3	4,6	10,3
Actividades administrativas y de apoyo de oficina	98,6	94,1	96,0	1,4	5,9	4,0
Actividades de centros de llamadas (Call center)	97,8	97,9	98,8	2,2	2,1	1,2
Educación superior privada	99,3	98,7	100,0	0,7	1,3	0,0
Salud humana privada con internación	99,6	99,1	99,6	0,4	0,9	0,4
Salud humana privada sin internación	96,4	97,9	97,7	3,6	2,1	2,3
Otros servicios de entretenimiento y otros servicios	99,0	98,9	99,3	1,0	1,1	0,7

Fuente: DANE

### GLOSARIO

#### Principales términos utilizados:

**Servicios:** los servicios son productos heterogéneos generados cada vez que son solicitados, sobre los cuales no recaen derecho de propiedad por parte del usuario y no pueden ser negociados separados de su producción, ni pueden ser transportados ni almacenados. Lo que se vende es el derecho al uso de un servicio cada vez que sea requerido. (Organización de Naciones Unidas, Sistema de Cuentas Nacionales, 1993, parágrafo 6,8).

**Ingresos:** ingresos por servicios ofrecidos: Corresponde a los recursos monetarios que una unidad económica percibe u obtiene por la venta de servicios de su actividad económica durante un periodo de referencia. Departamento Administrativo Nacional de Estadística, DANE Concepto definido en mesas de Censo Económico 2020.

**Personal ocupado:** personal ocupado: corresponde al personal que labora en la empresa o establecimiento, contratado de forma directa por esta o a través de empresas especializadas, y a los propietarios, socios y familiares sin remuneración fija. Departamento Administrativo Nacional de Estadística, DANE Sistema de consulta de Conceptos Estandarizados.

**Salarios promedio:** hace referencia al salario promedio del personal ocupado contratado directamente por la empresa.

**Sueldos y salarios del personal permanente:** remuneración fija u ordinaria (en dinero y/o en especie) que percibe el trabajador por las labores desarrolladas en la empresa antes de deducciones y descuentos y están constituidos por el salario integral, los sueldos y salarios, horas extras, dominicales, festivos, comisiones por ventas bonificaciones o viáticos de carácter permanente cuya contratación es por término indefinido. Departamento Administrativo Nacional de Estadística (DANE).

**Sueldos y salarios del personal contratado directamente por la empresa:** valor pagado al personal temporal contratado directamente por la empresa, pero con vinculación a término definido o fijo. Departamento Administrativo Nacional de Estadística (DANE).



# Boletín técnico

## ENCUESTA MENSUAL DE SERVICIOS BOGOTÁ

---

Diciembre 2023

Si requiere información adicional, contáctenos a través del correo  
**[contacto@desarrolloeconomico.gov.co](mailto:contacto@desarrolloeconomico.gov.co)**

---

**[www.desarrolloeconomico.gov.co](http://www.desarrolloeconomico.gov.co)**

**[observatorio.desarrolloeconomico.gov.co](http://observatorio.desarrolloeconomico.gov.co)**

Departamento Administrativo Nacional de Estadística –DANE

**[www.dane.gov.co](http://www.dane.gov.co)**

Bogotá, Colombia