



ALCALDÍA MAYOR  
DE BOGOTÁ D.C.

Secretaría  
Desarrollo Económico

Dirección de Estudios Socioeconómicos y Regulatorios  
Subdirección de Estudios Estratégicos

## APUNTES SOBRE ALGUNOS TOPICOS SOCIOECONOMICOS DE BOGOTA Y LA NACION

### 1. Producción

El Producto Interno Bruto (PIB) de la ciudad de Bogotá, indicador que aproxima el crecimiento económico, se incrementó al 5.3% promedio anual durante el período 2001 - 2008, tasa superior en 0.6% al promedio anual registrado por la Nación durante igual período. Por su parte, la participación promedio de la producción de la ciudad en el PIB nacional osciló alrededor del 25,9% en dicho período (ver cuadro 1).

CUADRO 1: CRECIMIENTO DEL PIB REAL DE BOGOTA Y NACION

Millones de 2000

AÑOS	PIB REAL TOTAL		CRECIMIENTO ANUAL		PIB BOGOTA/ PIB NACION
	NACION	BOGOTA	NACION	BOGOTA	
2000	196.373.851	49.374.558			25,1%
2001	200.657.109	50.593.052	2,2%	2,5%	25,2%
2002	205.591.281	52.683.910	2,5%	4,1%	25,6%
2003	215.073.655	55.184.222	4,6%	4,7%	25,7%
2004	225.104.157	58.053.668	4,7%	5,2%	25,8%
2005	237.982.297	61.959.344	5,7%	6,7%	26,0%
2006	254.115.505	66.444.917	6,8%	7,2%	26,1%
2007p	273.682.399	71.647.554	7,7%	7,8%	26,2%
2008+	283.261.283	74.656.751	3,5%	4,2%	26,4%
2009+	288.926.509	74.526.473	2,0%	-0,17%	25,8%

Fuente: 2000 - 2006 DANE, Cuentas Departamentales

2007 - 2008 SHD - SIEC

2009 Previsión SDDE - SEE con base en Revisión de Enero del World Economic Outlook (FMI)

p: preliminar

+: previsión



Carrera 30 N° 24-90, Piso 3°, Teléfonos: 3693777 Ext. 160 – 3693754  
E-mail: estudiosocioeconomicos@desarrolloeconomico.com Información: LÍNEA 195

Si se considera un mayor período de tiempo, como por ejemplo el comprendido entre los años 1991 y 2008, se observa un hecho empírico interesante pero importante: la economía de la ciudad es más dinámica que la de la nación en períodos de auge, pero resulta más sensible a procesos de desaceleración que la nación como los observados entre los años 1994 y 1997 y entre 1998 y 2000 (ver gráfico 1).

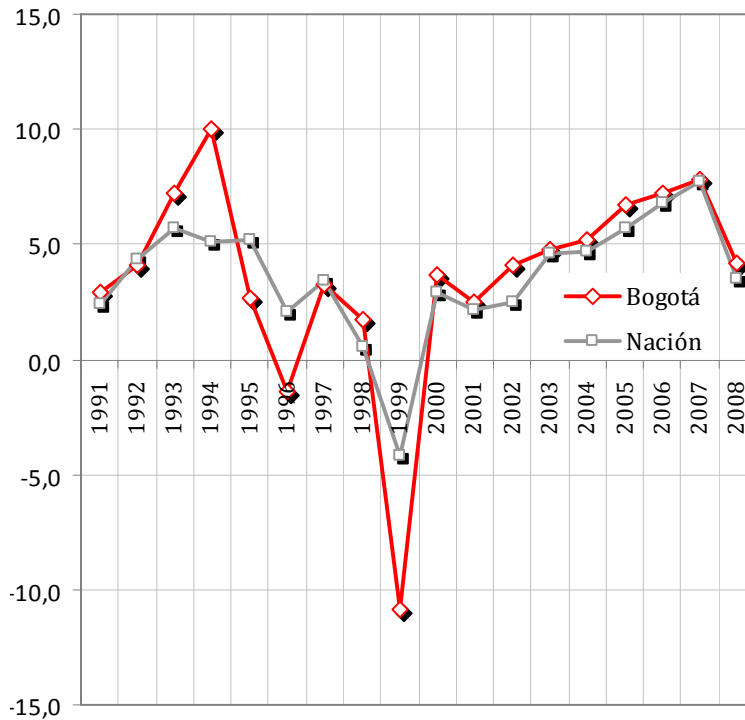


Gráfico 1: Crecimiento del PIB real Bogotá D.C. y Nación. 1991 - 2008  
Fuente: Cálculos SDDE con base en DANE

En cuanto al PIB del año 2009, cabe señalar que existen múltiples estimativos para la nación entre los que se destacan los del FMI del 2,0%, Gobierno Nacional en el rango del 3,0% al 4,0%, FEDESARROLLO del 2,5% y Banco de la República en el rango del 3,3% al 5,3%. Como quiera que las previsiones realizadas por algunas de las instituciones antes señaladas se vienen corrigiendo a la baja, en la medida que se van conociendo mejor los posibles impactos de la crisis financiera internacional, pareciera más razonable la estimación realizada por el FMI.

En el caso de Bogotá, la Secretaría de Hacienda estima para el 2008 un crecimiento del 4.2% en el PIB y del 3,5% para el año 2009, estimaciones que deben, desde luego, ser objeto de revisión, máxime cuando el crecimiento de la nación se ha venido ajustando a la baja.

De mantenerse la relación PIB Bogotá / PIB Nación en una tasa cercana al 25%, como ha sucedido en los últimos diez años, y aceptando la estimación del FMI sobre el



crecimiento de la nación, se obtendría que la tasa de crecimiento estimada para la ciudad sería del -0.179% (ver gráfica 2). Este estimativo es consistente con el comportamiento empírico señalado antes. Por tanto, en ausencia de acciones adicionales por parte de la Administración Distrital, el dato puede dejar de ser una advertencia para tornarse en una amenaza para el proceso de desarrollo de la ciudad.

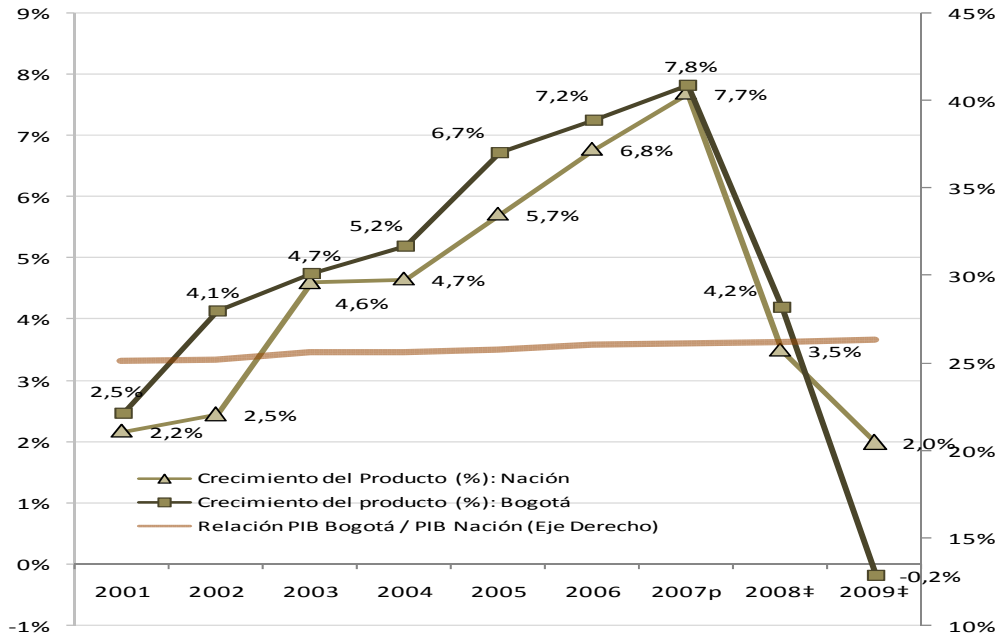


Gráfico 2: Previsión crecimiento de Bogotá para el año 2009  
Fuente: Cálculos SDDE con base en DANE

## 2. EL MERCADO LABORAL

En lo corrido de la década de 2000 la fracción de la Población en Edad de Trabajar (PET) de Bogotá D.C. está por encima de la del resto del país en 1.6 puntos porcentuales en promedio, si bien creciendo a un ritmo menos rápido que en la Nación (ver gráfico 3); como la PET comprende a la población de 12 y más años, su evolución está asociada con el ritmo de envejecimiento de la población que, en el caso de Bogotá, es mayor que en el resto del país.

De otra parte, la **oferta laboral** (medida por la Tasa Global de Participación) de Bogotá también es superior a la de la Nación (ver gráfico 4), situación que se explica por cuanto en años recientes la ciudad capital se ha caracterizado por tener una mayor capacidad de absorción de fuerza de trabajo, razón por la cual se ha constituido en un atractivo para el ofrecimiento de mano de obra.

Cabe señalar que el comportamiento del mercado laboral urbano ha sido relativamente favorable, situación que se explica en parte por la menor población económicamente



activa y en parte por la tendencia creciente de la ocupación, a pesar de las disminuciones estacionales y de corto plazo (ver gráficos siguientes).

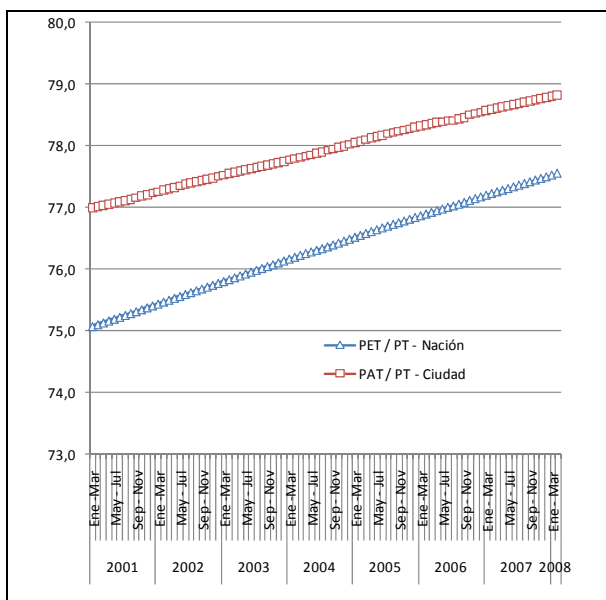


Gráfico 3.— Fracción de Población en edad de Trabajar. Bogotá y Nación, Trimestre Móvil, 2001~2008.

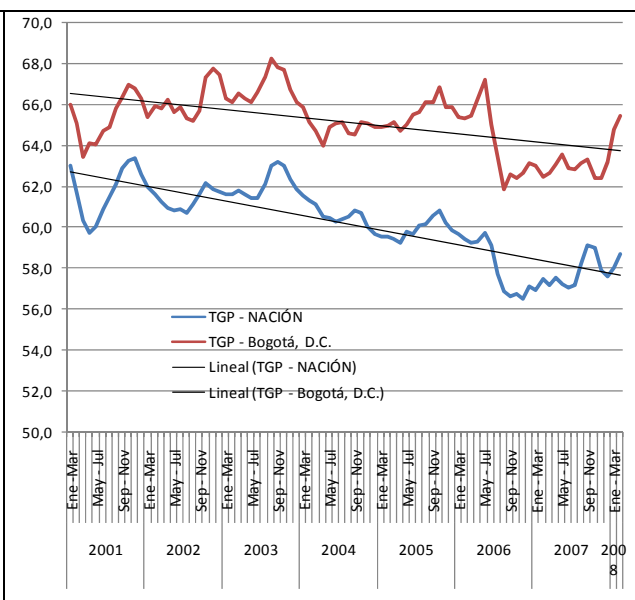


Gráfico 4.— Tasa Global de Participación (TGP), Bogotá y Nación. Trimestres Móviles, 2001~2008

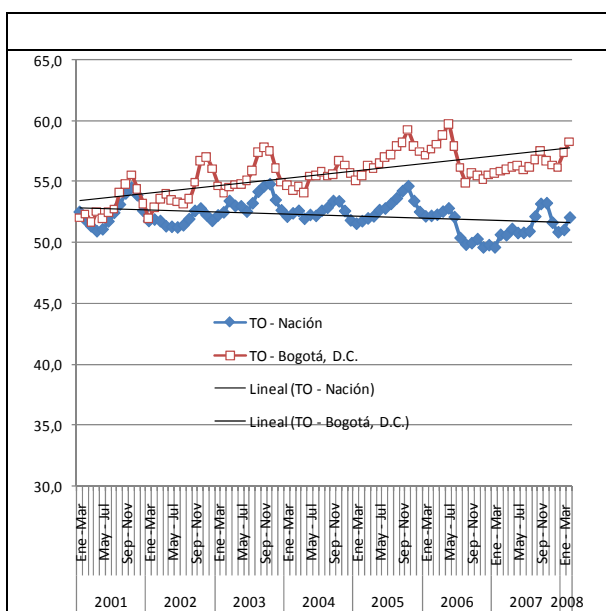


Gráfico 5.— Tasa de Ocupación Bogotá y Nación. Trimestres Móviles, 2001~2008.

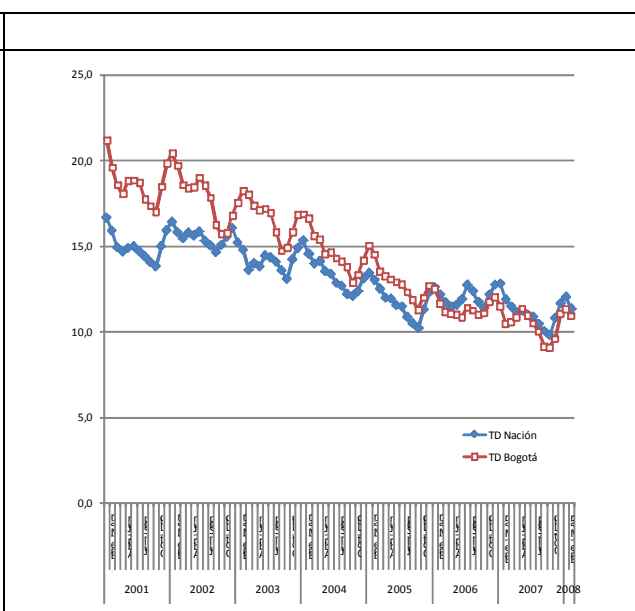


Gráfico 6.— Tasa de Desempleo Bogotá y Nación. Trimestres Móviles, 2001~2008.

Bogotá continúa siendo la principal ciudad receptora de población desplazada por la violencia, la mayor parte de ella con dificultades de inserción en el mercado laboral. Los



resultados de esta situación son el aumento de la tasa de desempleo y la disminución del ingreso per cápita. A lo anterior se suma que la ciudad muestra un deterioro secular en la calidad del empleo en términos de aumentos en los niveles de informalidad y subempleo.

A pesar de que en el 2008 no se observa un deterioro significativo en las tasas de desempleo de Bogotá y la Nación, los más recientes resultados (Enero 2009) advierten que para ambos entes será un año difícil en materia laboral.

#### Indicadores Mercado de Trabajo de Bogotá y La Nación 2001-2008

	TGPB	TOB	TDB	TSUBB		TGPN	TON	TDN	TSUBN
2001Q1	66,0	52,0	21,1	27,7		63,0	52,5	16,7	31,5
2001Q2	64,1	52,6	18,0	27,6		59,7	50,9	14,7	25,0
2001Q3	64,9	52,8	18,7	28,1		61,5	52,5	14,7	34,2
2001Q4	67,0	55,6	17,0	32,0		63,3	54,5	13,8	35,2
2002Q1	65,4	52,0	19,2	32,0		62,0	51,8	16,4	33,6
2002Q2	66,2	54,0	18,4	34,0		61,0	51,4	15,8	34,7
2002Q3	65,3	53,2	18,5	35,3		60,7	51,4	15,3	35,7
2002Q4	67,3	56,7	15,7	36,1		62,2	52,8	15,1	33,5
2003Q1	66,3	54,7	17,5	34,1		61,6	52,2	15,2	28,7
2003Q2	66,3	54,8	17,4	32,8		61,6	53,0	14,0	32,7
2003Q3	67,3	55,9	16,9	32,1		62,1	53,2	14,3	33,3
2003Q4	67,7	57,6	14,9	33,4		63,0	54,8	13,1	32,9
2004Q1	65,9	54,8	16,9	30,4		61,6	52,1	15,3	30,7
2004Q2	64,0	54,1	15,4	30,4		60,5	52,0	14,1	32,6
2004Q3	65,1	55,8	14,3	32,8		60,4	52,6	12,8	31,5
2004Q4	65,1	56,7	12,9	32,5		60,7	53,4	12,1	31,4
2005Q1	64,9	55,1	15,0	29,8		59,6	51,6	13,4	29,4
2005Q2	64,7	56,1	13,3	33,7		59,3	52,2	12,0	32,4
2005Q3	65,6	57,2	12,8	35,2		60,1	53,2	11,5	33,0
2005Q4	66,9	59,3	11,3	36,2		60,8	54,6	10,2	31,6
2006Q1	65,4	57,2	12,5	31,7		59,7	52,2	12,6	29,4
2006Q2	66,2	58,9	11,1	34,2		59,3	52,5	11,4	33,5
2006Q3	63,3	56,0	11,5	29,4		57,7	50,4	12,7	35,5
2006Q4	62,4	55,6	11,0	29,1		56,8	50,3	11,4	36,1
2007Q1	63,2	55,8	11,5	28,2		56,9	49,6	12,8	33,2
2007Q2	63,1	56,2	10,8	29,6		57,5	51,1	11,1	35,0
2007Q3	62,9	56,3	10,5	31,2		57,1	50,9	10,9	36,3
2007Q4	62,4	56,8	9,1	32,4		59,0	53,2	9,8	34,9
2008Q1	64,8	57,4	11,3	32,9		58,07	51,07	12,07	30,9



2008Q2	64,7	58,4	9,7	25,2		59	51,8	11,0	29,0
2008Q3	66,2	59,6	10,1	29,0		58,4	51,7	11,4	28,9
2008Q4	64,7	58,9	9,2	28,4		58,2	52,1	10,5	29,6
Ene-09	64	57,6	10,0	26,4		58,7	50,3	14,2	28,8
Fuente: DANE-GEIH									
(*) Los últimos datos de Bogotá corresponden al trimestre móvil Nov08-Ene09.									

### 3. POBREZA Y DESIGUALDAD

En materia de Pobreza y Desigualdad, las cifras oficiales para Bogotá y la Nación muestran que en los últimos años la ciudad capital ha experimentado una evolución progresiva en aquellos indicadores asociados con los estados de miseria y disparidad social. Nótese que a finales de la década de los años noventa, Bogotá y la Nación experimentaban situaciones similares en sus Líneas de Indigencia. Sin embargo, desde 2002 en Bogotá este indicador cae abruptamente, mientras que en el resto del país desciende con menos fuerza; situación similar se presenta con la Línea de Pobreza, lo cual podría interpretarse como mayores esfuerzos y efectividad en aplicación de políticas públicas encaminadas a reducir los niveles de miseria en la capital del país.

La reducción en los indicadores de pobreza en los años recientes se explica fundamentalmente por la coyuntura mundial que se caracterizó por condiciones favorables de liquidez, bajas tasas de interés externas y crecimiento del comercio mundial. Por el contrario, han estado relativamente ausentes los cambios redistributivos y el crecimiento económico observado en los últimos años han tenido un impacto limitado para reducir la pobreza. Los cambios redistributivos deberían estar dirigidos a mejorar, entre otros, el acceso a activos como el crédito y la educación para los sectores vulnerables y pobres.

Otro aspecto no menos importante que vale la pena resaltar, es la evolución del Índice de Desarrollo Humano de Bogotá el cual se ha mantenido por encima del registro (81,0% en promedio) de la Nación (74,6% en promedio) en los últimos 17 años, lo cual da muestra de que en Bogotá existen mayores adelantos en aquellos indicadores asociados al IDH como son mortalidad infantil, acceso y permanencia en la educación y PIB per cápita. No obstante, los niveles de desigualdad son mayores en Bogotá que en el resto del país, pues históricamente (1990-2008) el coeficiente Gini se ha mantenido por encima, mientras que en Bogotá el promedio de los últimos dieciocho años es del 54,0%, la nación registra una tasa alrededor del 50%.



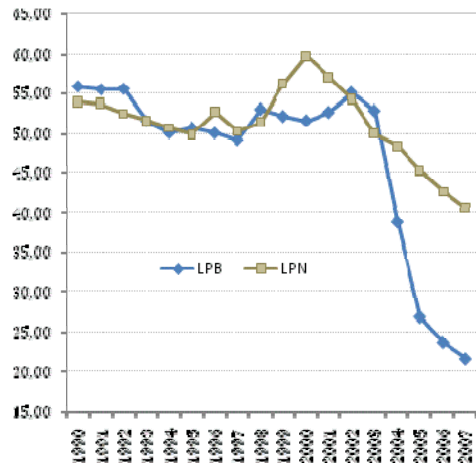
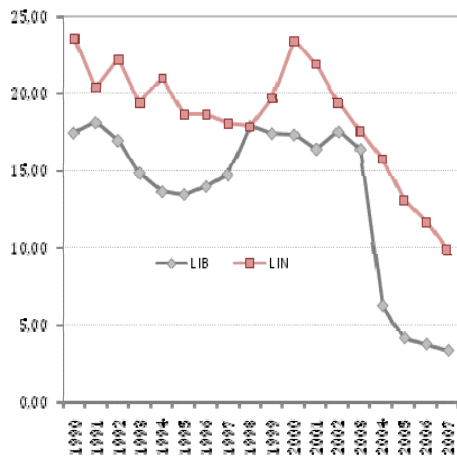


Gráfico 7a Evolución Línea de Indigencia Bogotá y La Nación 1990-2007.

Gráfico 7b Evolución Línea de Pobreza Bogotá y La Nación 1990-2007.

Fuente: DNP-DANE

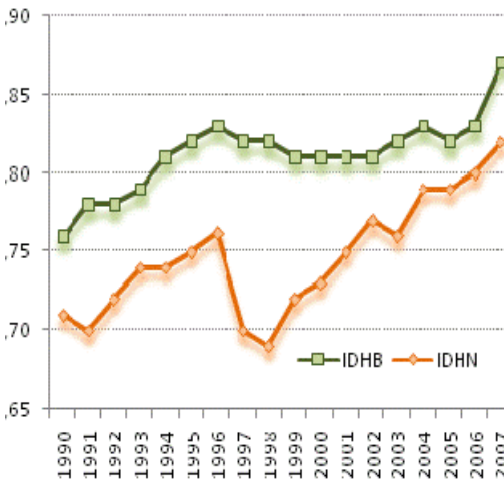
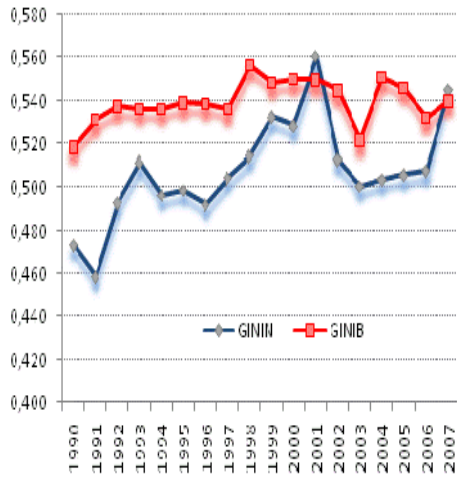


Gráfico 8a Evolución Coeficiente Gini Bogotá y La Nación 1990-2007.

Gráfico 8b Evolución IDH Bogotá y La Nación 1990-2007.

Fuente: DNP-DANE



## Indicadores de Pobreza y Desigualdad Bogotá y La Nación 1990-2007

Bogotá D.C.						La Nación					
	LPB	LIB	NBI	GINI	IDH		LPN	LIN	NBI	GINI	IDH
1990	55.88	17.53	14.2	0.519	0.76	1990	54.0	23.6	32.5	0.474	0.71
1991	55.51	18.19	13.0	0.531	0.78	1991	53.8	20.4	31.6	0.459	0.70
1992	55.58	17.04	14.8	0.537	0.78	1992	52.6	22.2	31.0	0.493	0.72
1993	51.62	14.86	15.7	0.536	0.79	1993	51.7	19.4	29.3	0.512	0.74
1994	50.10	13.67	15.3	0.536	0.81	1994	50.8	21.0	27.7	0.497	0.74
1995	50.79	13.49	15.0	0.539	N.D.	1995	49.9	18.7	27.0	0.499	0.75
1996	50.07	14.01	12.3	0.538	0.83	1996	52.8	18.7	26.0	0.492	0.76
1997	49.22	14.76	14.2	0.536	0.82	1997	50.3	18.1	25.4	0.505	0.70
1998	53.10	17.95	13.3	0.557	0.82	1998	51.5	17.9	26.0	0.515	0.69
1999	52.23	17.49	13.8	0.548	0.81	1999	56.3	19.7	24.9	0.532	0.72
2000	51.69	17.41	13.3	0.550	0.81	2000	59.8	23.4	23.0	0.528	0.73
2001	52.73	16.49	11.8	0.550	0.81	2001	57.1	21.9	21.6	0.561	0.75
2002	55.10	17.60	10.1	0.545	0.81	2002	54.3	19.4	20.1	0.513	0.77
2003	52.93	16.48	7.8	0.522	0.82	2003	50.0	17.6	20.7	0.501	0.76
2004	38.90	6.30	8.3	0.551	0.83	2004	48.4	15.8	19.9	0.504	0.79
2005	27.00	4.20	9.2	0.546	0.82	2005	45.3	13.1	21.7	0.506	0.79
2006	23.80	3.80	8.3	0.532	0.83	2006	42.7	11.7	20.3	0.508	0.80
2007	21.75	3.40	7.0	0.540	0.87	2007	40.6	9.9	20.0	0.545	0.82

Fuente: DANE-SDP-DNP



Carrera 30 N° 24-90, Piso 3°, Teléfonos: 3693777 Ext. 160 – 3693754  
 E-mail: estudiosocioeconomicos@desarrolloeconomico.com Información: LÍNEA 195