



**Secretaría Distrital de Desarrollo Económico
Dirección de Estudios Socioeconómicos y Regulatorios**

**LA ACTIVIDAD ECONOMICA NO DA SEÑALES EFECTIVAS DE
RECUPERACION. ASI LO INDICAN LAS RECIENTES CIFRAS DE
CRECIMIENTO DEL PIB**

En el día de hoy, jueves 24 de septiembre de 2009, el DANE publicó la información según la cual economía colombiana decreció en **0,5%** durante el segundo trimestre de 2009 en comparación con el mismo trimestre de 2008. Este mal resultado pone en entredicho los pronósticos de algunos analistas y gremios de la producción, según los cuales la economía colombiana ya había tocado fondo y que se encontraba en una fase de recuperación; estas aseveraciones, además de tener una alta carga de deseo, no se compadecen con la realidad que vive el país y por el contrario señalan que aún se padecen los impactos negativos de la crisis global y de la parte recesiva del ciclo económico, como lo confirman los datos recientemente publicados por el DANE sobre variables como producción industrial, ventas minoristas, exportaciones, importaciones e inversión extranjera directa, todas ellas registrando importantes reducciones en lo que va corrido del presente año, que inciden desde luego en la caída del producto interno bruto.

Al analizar el comportamiento reciente de la economía (Tabla 1, Gráfico 1), se encuentra que la economía colombiana registra desde el último trimestre de 2007 una marcada desaceleración que se traduce en la caída de la producción, del consumo, de las exportaciones y de la inversión, a más de un crecimiento de la capacidad instalada no utilizada y del desempleo.

El dato publicado por el DANE sobre el crecimiento del PIB no hace más que reconfirmar que la economía nacional viene siendo afectada desde el segundo semestre del año pasado por la crisis financiera internacional y que, a pesar de múltiples manifestaciones oficiales, la economía nacional no estaba blindada para enfrentar dicha crisis.

Para los países de la región en general y para las economías nacional y bogotana en particular, los efectos de la crisis se propagaron a través de canales como: i) el

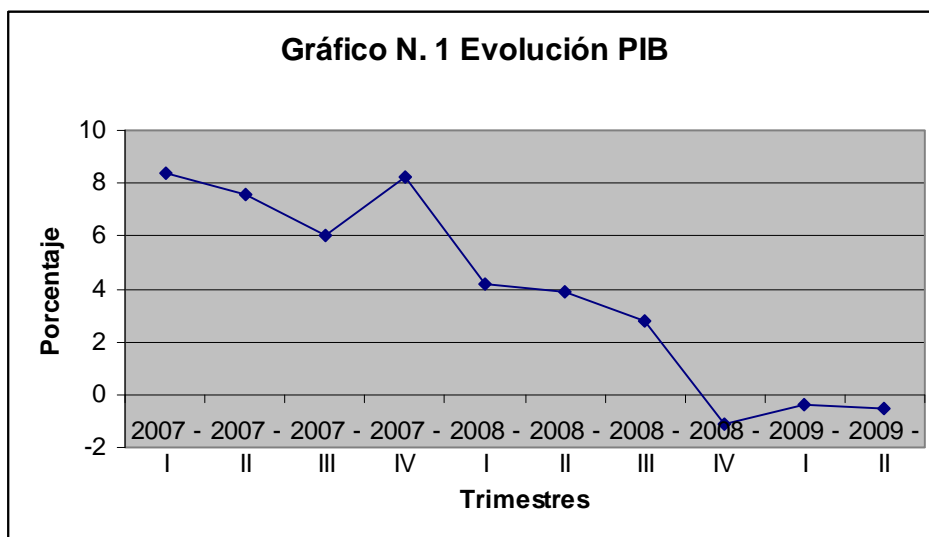


contagio financiero, que se traduce en un mayor costo del financiamiento externo, en la escasez de crédito y en la falta de liquidez; ii) la caída de los precios de los productos básicos; iii) la disminución de la demanda externa de las exportaciones regionales; iv) la disminución de los flujos de la inversión extranjera directa -IED; y, v) la disminución de las remesas de los trabajadores emigrantes. Estos efectos se hacen sentir, y desde luego se manifiestan, a través de los distintos componentes del producto interno bruto, que se analizarán uno a uno más adelante.

**Tabla 1 Producto Interno Bruto
2007 - I 2009 - II**

Período	Var. Anual (%)	Período	Var. Anual (%)	Período	Var. Anual (%)
2007 - I	8,4	2008 - I	4,2	2009 - I	-0,4
2007 - II	7,6	2008 - II	3,9	2009 - II	-0,5
2007 - III	6,0	2008 - III	2,8		
2007 - IV	8,2	2008 - IV	-1,1		

Fuente: DANE

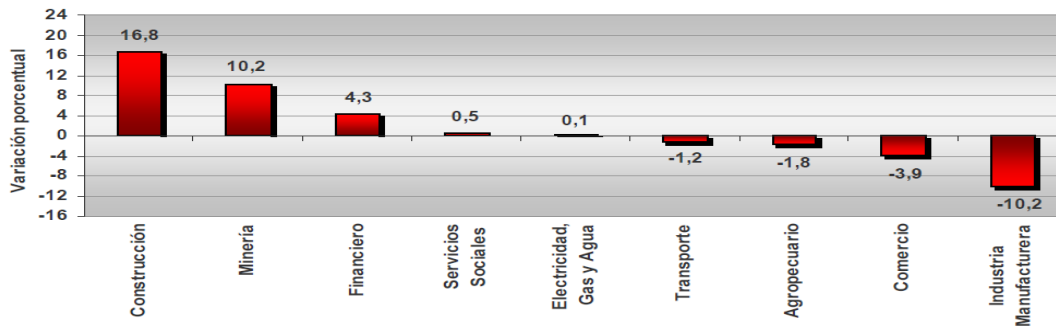


Fuente: DANE

Cabe indicar que el más reciente dato disponible sobre el PIB muestra, sin lugar a elucubraciones en el sentido de que lo peor ya pasó, que la economía continúa en lo profundo de la crisis y que la superación de la misma no pareciera estar a la vuelta de la esquina como lo anuncian algunos pregoneros del gobierno nacional, del Banco de la República y de instituciones que pretenden reducir las expectativas sobre los impactos de la crisis que nos golpea.

Por ramas de actividad, al comparar los resultados del PIB en el segundo trimestre de 2009 en relación con los del mismo trimestre de 2008, se encuentra que mientras un grupo de ellas registran **variaciones negativas**¹ – industria manufacturera (-10,2%); comercio, reparación, restaurantes y hoteles (-3,9%); agropecuario, silvicultura, caza y pesca (-1,8%); y, transporte, almacenamiento y comunicación (-1,2%) – otro grupo presenta **crecimientos positivos** durante el período que solo compensan parcialmente el impacto negativo en el producto total de las que decrecen – construcción (16,8%); explotación de minas y canteras (10,2%); establecimientos financieros, seguros, inmuebles y servicios a las empresas (4,3%); servicios sociales, comunales y personales (0,5%); y, electricidad, gas y agua (0,1%) -.

Gráfico 2
Crecimiento del PIB, según ramas de actividad económica
2009 – Segundo trimestre



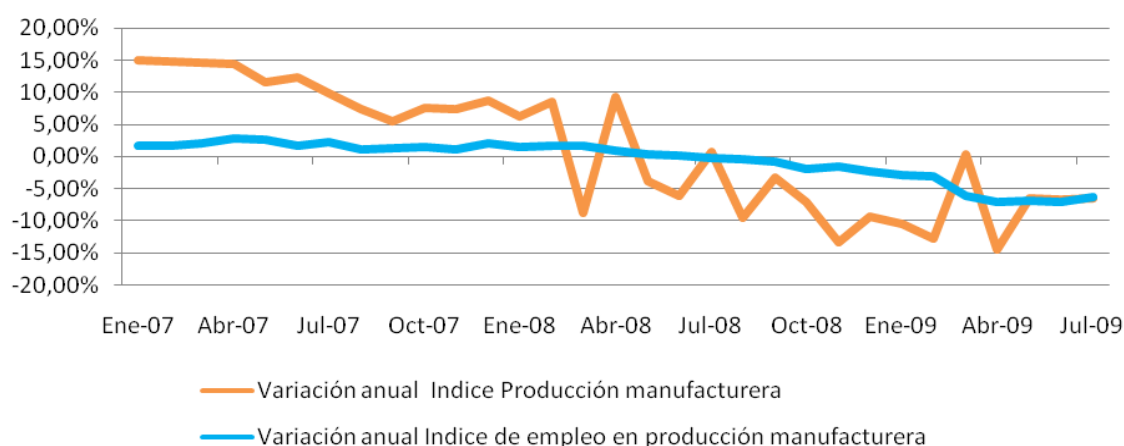
FUENTE: DANE - Dirección de Síntesis y Cuentas Nacionales

La rama de actividad económica que más contribuye con la variación del PIB total durante el segundo trimestre de 2009 fue la industria manufacturera (-1,5 puntos

¹ Significa la caída de la producción entre los dos períodos considerados.

porcentuales), la cual, como ya se indicó en reciente informe, que con excepción del mes de marzo en el que la producción registró un incremento de 0,4%, el mes de julio se constituye en el doceavo mes consecutivo con variaciones negativas en la producción industrial.

Gráfico 3. Variación anual del Índice Producción manufacturera y del Índice de empleo en la producción manufacturera



Fuente: DANE

Si se analiza el comportamiento de la economía colombiana durante el **primer semestre** de 2009, se encuentra que el PIB **decreció en 0,5%** en comparación con el mismo semestre de 2008. Cabe indicar que al analizar la evolución de las ramas de actividad económica y su contribución a la variación total del PIB, se encuentra que los sectores que registraron **variaciones negativas** durante el **segundo trimestre** de 2009 son los mismos que registran variaciones negativas durante el **primer semestre** del mismo año, aunque con diferentes niveles en los dos períodos considerados; similar comportamiento se observa en relación con los sectores que registran variaciones positivas en los dos períodos considerados².

² A manera de ejemplo, mientras que la industria manufacturera decreció en 10,2% en el segundo trimestre de 2009, en el primer semestre la caída es de 8,9%; de otra parte, mientras que en el primer trimestre la mayor variación positiva la presenta el sector de la construcción (16,8%), en el primer semestre la mayor variación positiva la registra la minería (10,6%).



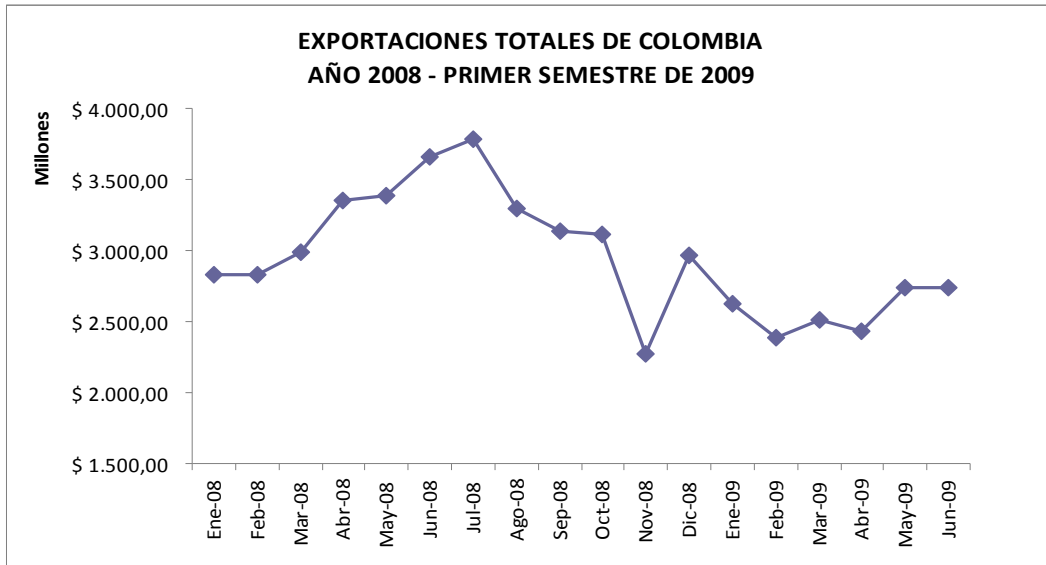
Para entender la contracción del producto interno bruto, se analizarán los comportamientos observados para cada uno de sus componentes, durante el segundo trimestre de 2009. Al respecto:

1. Las **exportaciones** de Colombia vienen decreciendo significativamente desde comienzos del segundo semestre del año 2008, tendencia que se intensificó con la **caída notable de los precios internacionales** de los commodities (petróleo, hierro, níquel y productos agropecuarios, entre otros), amén de la **reducción de la demanda** de los países con los cuales se tiene flujos comerciales –principalmente Estados Unidos, Venezuela y Ecuador- como resultado del efecto de la crisis que soportan estos países y por la confrontación diplomática con los dos últimos. Otro factor, no menos importante, que incide sobre el comercio internacional es la tasa de cambio que en los últimos tiempos (desde abril hasta la fecha de este informe) ha presentado una notable tendencia a la revaluación³.

Según el DANE, las exportaciones colombianas perdieron el dinamismo observado durante el año 2007 como quiera se pasó de un crecimiento del **11,4%** en el 2007 a otro del **8,1%** durante el 2008. Las cifras disponibles sobre las exportaciones durante el primer semestre del año 2009 confirman la tendencia a la baja: variación de **-5,7%** del segundo trimestre de 2009 en relación con el mismo trimestre de 2008, de **-8,6%** del segundo trimestre de 2009 en comparación con el primer trimestre de 2009 y de **-1,8%** del primer semestre de 2009 en relación con igual período de 2008.

³ No sobra recordar que la volatilidad de los mercados bursátiles imprimió variaciones en la situación cambiaria, que desde 2003 y hasta junio de 2008 implicó un dólar débil y que en Colombia fue fuente de dificultades particulares para el sector exportador. Se trata de un período caracterizado por las fuertes alzas de precios de commodities como el petróleo, el níquel, el cobre, el trigo, el maíz y la soya, entre otros, explicable en parte por los procesos especulativos, por situaciones coyunturales de reducción de la oferta de productos agrícolas, incidencia del cambio climático, consolidación de la producción de biocombustibles y, desde luego, como resultado de un dólar débil. Sin embargo, a partir del segundo semestre de 2008 muchos inversionistas terminaron refugiándose en el dólar americano y en el yen japonés como recurso de última hora contra la incertidumbre generada por la crisis, devaluando no únicamente las monedas de los países en desarrollo sino incluso el Euro y la Libra Esterlina. El panorama mundial empeoró –afloró con más fuerza la crisis económica de los países más desarrollados- y los precios del petróleo comenzaron a descender a pesar de los esfuerzos de la OPEP por detener su caída con racionamientos y otras reducciones en la oferta de hidrocarburos. Nuevamente, en los meses recientes se han presentado variaciones en la situación cambiaria que tanto a nivel global como nacional se han traducido en la debilidad del dólar.





Fuente: DANE

Los bienes de exportación que han resultado más afectados son los siguientes: los productos de la refinación del petróleo, que registran una reducción de 56,4% entre el segundo trimestre de 2009 en relación con el mismo trimestre de 2008; los tejidos de punto y ganchillo, prendas de vestir, que presentan una reducción de 41,4% entre los dos períodos indicados; la trilla de café, con una reducción de 36,4% entre estos dos períodos; y, plantas vivas, flores y capullos cortados, semillas de flores y frutos y semillas vegetales, que registran una caída de 6,8% entre los dos trimestres señalados.

Las menores exportaciones (producto de la reducción del volumen de bienes comercializados, de la caída de los precios internacionales de estos productos, por el efecto de la revaluación de la moneda nacional, o por el efecto combinado de estos factores) tienen desde luego un impacto directo en la actividad económica nacional a través de los siguientes mecanismos: menores exportaciones implican menores ingresos de divisas para los exportadores y menores recaudos tributarios para el fisco; los menores ingresos de los exportadores provocan: i) en caso de la **reducción del volumen exportado** (por contracción de la demanda como resultado de la



crisis, como ocurre con Estados Unidos, o como resultado del cierre o reducción de las relaciones comerciales, como sucede con Venezuela y Ecuador), la contracción de la demanda del sector exportador afecta los demás sectores de bienes y servicios que le suministran los insumos y materia prima, a más de la mano de obra, necesarios para obtener su producción exportable, situación que provoca de manera inducida la reducción de las demandas intersectoriales y la disminución de la producción a nivel agregado⁴; ii) en el caso de la **caída en los precios internacionales** – los precios de las commodities cayeron abruptamente entre julio de 2008 y marzo de 2009 y sólo recientemente registran una lenta recuperación -, la disminución de los ingresos por exportaciones provoca la reducción de la rentabilidad de los sectores afectados que, en la medida que esta situación sea duradera y hasta que el margen se los permita, se traducirá en la reducción de los volúmenes de producción y muy probablemente, ante la imposibilidad de incidir sobre el mercado, puede ocasionar la salida del mercado, lo que traducirá igualmente en la reducción de las demandas intersectoriales y en la reducción de la producción agregada; iii) en el caso simultáneo de **reducción del volumen exportado y de la caída de las cotizaciones internacionales**, se caerán los ingresos de los exportadores y consecuentemente se reducirán las demandas intersectoriales; los exportadores se mantendrán en esta actividad mientras el margen de rentabilidad se los permita⁵; iv) a los factores anteriores se suma la revaluación del peso, lo que les restará competitividad a los productos, situación que aumenta la incidencia de la caída de los volúmenes por reducción de demanda, lo que provoca reducción de las demandas intersectoriales y contracción del producto agregado.

⁴ A manera de ejemplo, se puede mencionar el café: en valor de las exportaciones pasaron de US\$1.233 millones en el período enero – julio de 2008 a US\$972 millones en igual período de 2009; en volumen, las exportaciones pasaron de 390 mil toneladas netas en el primer período a 304 mil toneladas en el segundo período considerado.

⁵ Algunos ejemplos son bien elocuentes: el valor de las exportaciones de “aceites crudos de petróleo o de material bituminoso” pasaron de US\$5.927 millones en los primeros siete meses de 2008 a US\$3.626 millones en igual período de 2009; sin embargo, los volúmenes exportados pasaron de 8,8 millones de toneladas en 2008 a 10,9 millones de toneladas en similar período de 2009. En el caso del fuel oil, las exportaciones pasaron de US\$1.044 millones en el período enero-julio de 2008 a US\$540 millones en igual período de 2009, pero las cantidades pasaron de 2,2 millones de toneladas en el primer período a 2,1 millones de toneladas en el segundo período considerado.



Cabe señalar que, mientras el margen de rentabilidad se los permita, algunos sectores exportadores aplican como mecanismo para enfrentar la caída de precios, y consecuentemente la reducción de sus ingresos por exportación, el incremento de los volúmenes exportados, lo cual se detecta al analizar las cifras de comercio exterior publicadas por el DANE, situación que tiene un efecto contrario al señalado anteriormente, situación que provoca el incremento de las demandas intersectoriales y la generación de efectos positivos sobre el producto agregado.

Sin embargo, en la medida que se disminuyan los ingresos internos, como efecto inducido por la caída en las exportaciones, es bastante probable que se impacten negativamente los consumos, las compras, las ventas y de contera la producción.

2. La desaceleración-recesión que viene presentando la economía colombiana se traduce en la reducción de la **inversión – Formación Bruta de Capital** -, la cual pasó de tener un crecimiento del **13,7%** en el 2007 a **7,7%** en el 2008. En lo corrido del año 2009, la inversión ha tenido el siguiente comportamiento: **caída en 7,3%** durante el segundo trimestre de 2009 en comparación con el mismo trimestre de 2008 y de **5,5%** en el primer semestre en relación con el mismo período de 2008.

No cabe duda que en la medida que se reduzca la producción, se disminuye igualmente la utilización de los medios que se utilizan para generarlos: maquinaria y equipos; carreteras; puentes; escenarios deportivos; exploración minera; el software; productos de la agricultura, la ganadería y la pesca; equipo de transporte; otro material de transporte; viviendas; otras construcciones; otros productos; y, variación de existencias.

3. Importante caída en el ritmo de crecimiento del **consumo final**, al pasar de una tasa de **6,9%** en el 2007 a otra de **2,3%** en el 2008⁶; en lo corrido de 2009 el comportamiento de esta variable es el siguiente: éste registra una reducción de **0,3%** durante el segundo trimestre y el primer semestre del año, comparativamente con el segundo trimestre y el primer semestre, respectivamente, de 2008. Si se desagrega el consumo final en **consumo de**

⁶ Cabe señalar que el consumo final registra un comportamiento continuamente decreciente durante los cuatro trimestres de 2008, comparativamente con lo observado en los mismos trimestres del año 2007.



los hogares y consumo del gobierno, se encuentra que mientras el primero se **redujo 0,7%** entre los segundos trimestres de los años 2008 y 2009, el segundo se **incrementó 0,9%** entre los dos períodos señalados –pero el incremento en el segundo no es suficiente para compensar la caída del primero.

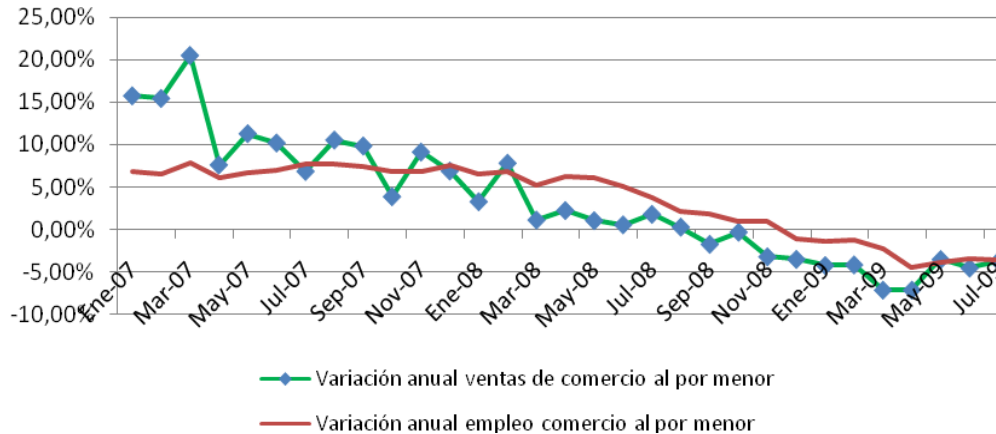
Entre las posibles explicaciones de la caída en el consumo de los hogares cabría resaltar la elevada inflación observada durante el año 2008, que provocó incrementos en los niveles de pobreza de la población vulnerable, mientras que durante lo corrido de 2009 la reducción de la demanda de consumo de los hogares se explica por la pérdida de ingresos de una parte de la población como resultado de la **destrucción de empleo** formal y la **precarización del mercado laboral**⁷, pero igualmente de otra parte de la población que eran beneficiarias de **remesas del exterior** y que como resultado de la crisis se les han reducido significativamente; algunos analistas señalan que otro factor explicativo de la reducción del consumo es el relacionado con el **efecto precaución** de los hogares que consiste en que frente a la incertidumbre de conservar el empleo y los ingresos y de la duración de la crisis prefieren posponer algunos gastos de consumo –en particular de bienes durables- hasta que exista más claridad en el futuro inmediato del posible impacto de la crisis en el empleo y los ingresos.

Una aproximación indirecta a la caída en el consumo podría ser la evolución del comercio minorista, el cual como lo muestran las cifras del DANE, registra una marcada tendencia a la baja desde comienzos del año 2008. Así por ejemplo, en el primer semestre de 2009 las ventas minoristas cayeron 5,2% con relación al mismo periodo de 2008. Más generalmente, el siguiente gráfico presenta la evolución del comercio minorista desde el mes de enero de 2007 hasta el mes de julio de 2009.

⁷ En lo corrido de 2009 viene ocurriendo el siguiente fenómeno: la inflación se ha mantenido baja, no porque el país haya contado con importantes incrementos en la oferta de productos, sino por la pérdida de ingresos de una parte de la población que han visto desmejoradas sus condiciones laborales y en consecuencia disminuido su ingreso y consumo.



Gráfico 5. Variación anual de las ventas y empleo en el sector de comercio al por menor.

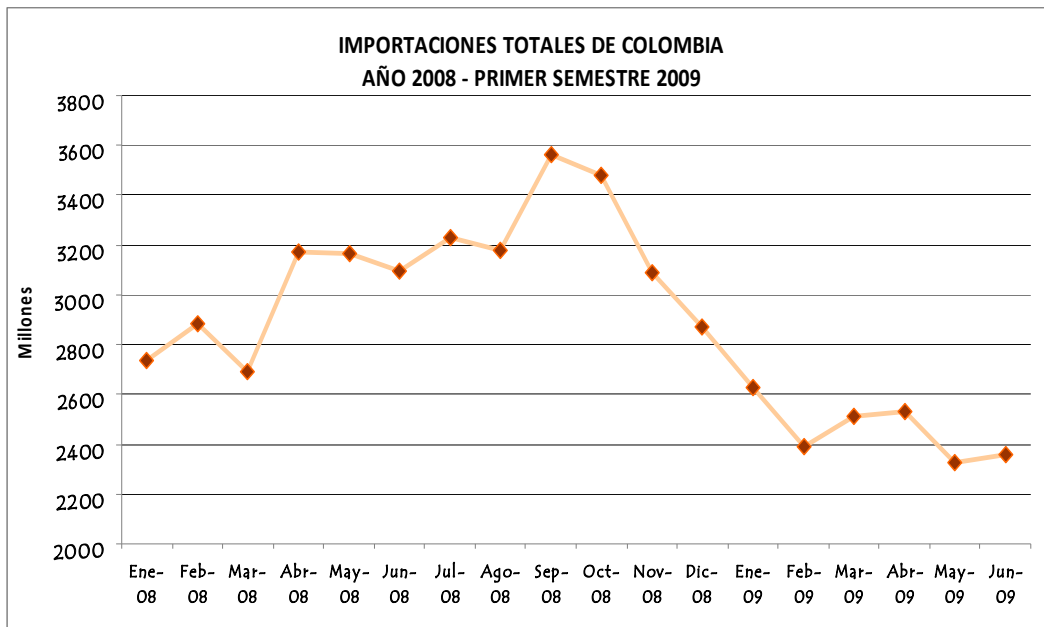


Fuente: DANE

Teniendo en cuenta la clasificación de los bienes, se observa que la caída en el consumo de los hogares se explica en lo fundamental por la contracción de la demanda de los **bienes durables**, cuyo consumo se **redujo 7,2%** en el segundo trimestre de 2008 en comparación con el mismo período de 2008, y de los **bienes no durables**, que entre los dos períodos señalados se **redujo 2,0%**. La caída en el consumo de estos bienes fue parcialmente compensada por el incremento de la demanda de los **bienes semidurables**, cuyo consumo **aumentó 0,4%**, y de **servicios** que **aumentaron 1,1%**.

Al cotejar estos resultados con los que presenta la encuesta mensual del comercio minorista, se encuentra que los grupos de mercancías que registran las mayores reducciones de consumo son los vehículos automotores y motocicletas, los lubricantes para vehículos, los utensilios de uso doméstico, los repuestos y accesorios para vehículos, los alimentos y bebidas no alcohólicas, los productos farmacéuticos, los productos de aseo del hogar y, los libros, periódicos y papelería.

4. Reconocedores de la dependencia de la producción colombiana a la **importación de productos** –especialmente materias primas y bienes de capital- se observa un gran dinamismo en las importaciones realizadas por el país durante los años 2007 y 2008. En efecto, éstas pasaron de tener un crecimiento del **13,9%** en el 2007 a otro del **10,1%** durante el 2008. En los dos primeros trimestres de 2009 la situación observada es la siguiente: caída del **9,7%** en el segundo trimestre de 2009 en relación con igual trimestre de 2008; caída del **7,7%** en el segundo trimestre de 2009 en comparación con el primer trimestre de 2009; y, caída del **5,6%** en el primer semestre de 2009 en relación con igual período de 2008.



El comportamiento observado de las importaciones es consistente con lo dicho antes: reducción como resultado de la caída de la producción nacional (menor demanda de insumos y de bienes de capital), del consumo interno y de la formación bruta de capital. En concreto, los bienes que registran las mayores reducciones en sus importaciones son los siguientes: equipos de transporte, que registran una caída de 5,8% en el segundo

trimestre de 2009 en relación con el mismo trimestre de 2008; maquinaria y equipos, con una reducción de 14,0% entre los dos trimestre señalados; otra maquinaria y aparatos eléctricos, con una caída de 18,2% entre dichos períodos; aceites, grasas, cacao y otros productos alimenticios, con una caída de 19,1% entre los dos trimestres considerados; hilados e hilos, tejidos de fibras textiles, incluso afelpados, con una reducción de 6,8% entre los dos trimestres; productos de caucho y de plástico, con una disminución de 5,4% y, sustancias y productos químicos, con una contracción de 2,5%.

5. A nivel sectorial ¿cómo se materializa la desaceleración-recesión que registra la economía colombiana en los últimos meses?. Se podría afirmar que de manera contundente es la **industria manufacturera** la que viene jalonando la caída del producto interno bruto, rama de actividad que registró una caída de 10,2% en el segundo trimestre de 2009 en relación con el mismo trimestre de 2008. Al interior de esta rama, los sectores de actividad que más inciden en este resultado son los siguientes: **tejidos de punto y ganchillo, prendas de vestir**, que registró una reducción de **23,9%** en el segundo trimestre de 2009 en relación con el mismo trimestre de 2008; **otros bienes manufacturados n.c.p.**, que presentan una caída de **28,8%** entre los dos trimestres considerados; **equipo de transporte**, con una caída de **34,7%** entre estos dos períodos; **maquinaria y equipo**, que registra una reducción de **22,6%**; **productos minerales no metálicos**, con una reducción de **12,9%**; **productos de caucho y plástico**, con una disminución de **8,9%**; aceites, **grasas, cacao y otros productos alimenticios**, con una reducción de **8,5%**; **productos de molinería, almidones y sus productos**, con una reducción de **6,8%**.

Otra rama de actividad que afecta negativamente (**-0,5%**) la producción agregada nacional es la del **comercio, reparación, restaurantes y hoteles**, la cual registra una caída de 3,9% en el segundo trimestre de 2009 en relación con el mismo trimestre de 2008; al interior de esta rama la actividad que más contribuye con su comportamiento es el **comercio**, el cual explica el 80% de la variación de la rama de actividad y que presenta una caída de 4,2% en el segundo trimestre de 2009 en relación con el mismo trimestre de 2008.



De igual manera, el sector **agropecuario, silvicultura, caza y pesca**, que contribuye negativamente **(-0,2%)** con la variación total del producto, registra una **caída de 1,8%** en el segundo trimestre de 2009 en relación con el mismo trimestre de 2008, que se explica en lo fundamental por la disminución de **30,3%** de **productos de café** entre los dos trimestre señalados.

En cuanto a la rama de actividad de **transporte, almacenamiento y comunicación**, se observa que también contribuye negativamente **(-0,1%)** con el producto, como quiera que registra una contracción de la producción de **1,2%** en el segundo trimestre de 2009 en relación con el mismo trimestre de 2008, la cual se explica por la disminución de los **servicios de transporte por vía acuática (31,2%** entre los dos trimestres señalados) y los servicios complementarios y auxiliares al transporte (7,7% entre los dos trimestres señalados).

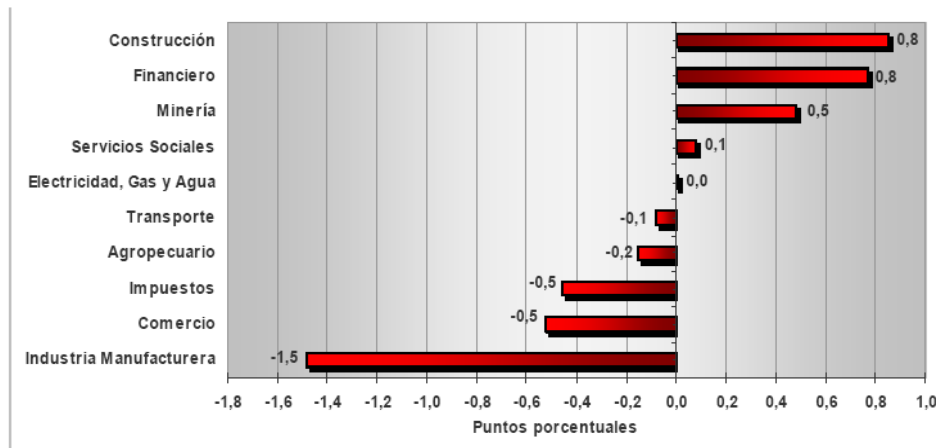
Otras ramas de actividad, que se precisan a continuación, contribuyen positivamente con la variación total del PIB, aunque no logran compensar el impacto negativo de las ramas señaladas anteriormente. Estas son: **la construcción**, que registra un incremento de **16,8%** en el segundo trimestre de 2009 en relación con el mismo trimestre de 2008, comportamiento que está determinado fundamentalmente por el valor agregado de las **obras civiles**, que creció **40,5%** entre los dos trimestres señalados; **establecimientos financieros**, que registran un incremento de **4,3%** en el segundo trimestre de 2009 en relación con el mismo trimestre de 2008, comportamiento que se explica principalmente por los **servicios de intermediación financiera**, los cuales crecen **6,9%** entre los dos trimestres señalados; **explotación de minas y canteras**, rama que crece **10,2%** en el segundo trimestre de 2009 en relación con el mismo trimestre de 2008, comportamiento que está jalonado por la actividad relacionada con el **petróleo crudo, gas natural y minerales de uranio y torio**, la cual se incrementó en **13,3%** entre dos trimestres indicados.

Cabe destacar, por tanto, que la escasa expansión de la producción corre por cuenta de sectores – construcción pública, financiero y minería- que no



tienen capacidad de inducir crecimientos intersectoriales significativos ni de creación de empleo.

**Contribución a la variación trimestral del PIB
por ramas de actividad - 2009 (Segundo trimestre)**



Fuente: DANE - Dirección de Síntesis y Cuentas Nacionales

El análisis anterior muestra que la economía colombiana viene registrando desde el año 2008 una marcada desaceleración que se traduce en la caída de la producción, del consumo, de las exportaciones y de la inversión, a más de un crecimiento de la capacidad instalada no utilizada. De igual manera, se observa como algunos sectores han sentido más fuertemente el impacto de la crisis internacional y consecuentemente registran menores tasas de crecimiento o incluso tasas negativas como ocurre con los sectores manufacturero, agropecuario, comercio y transporte. Otros sectores, como el de la construcción, que produce bienes no transables, parecen estar agotando su ciclo de expansión de años anteriores.

En la medida que persista el deterioro productivo, continuará creciendo el grave problema del desempleo, la informalidad laboral y empresarial, la contracción del consumo de los hogares –en especial de los alimentos- y se agravará el problema de la pobreza y de la indigencia que padece el país.

Como quiera que los datos estadísticos recientemente publicados por el DANE, de variables como exportaciones, importaciones, comercio minorista y producción



manufacturera muestran que continúan teniendo variaciones negativas (en los meses de julio y agosto)⁸, es bastante probable que el producto interno bruto del tercer trimestre continúe siendo negativo. Por tanto, las recientes medidas adoptadas por el Banco de la República (reducción de 50 puntos básicos de la tasa de intervención) sólo podrán incidir en algunas variables económicas (consumo y crédito) en el cuarto trimestre del año y no en el tercero que ya terminó.

⁸ En el mes de agosto el valor de las exportaciones totales de Colombia cayeron 18,7%. Cabe destacar la caída de las exportaciones colombianas a Venezuela, las cuales registran una variación negativa de 45,7% en el mes agosto de 2009 en relación con el mismo mes de 2008, situación que coincide con los pronunciamientos del gobierno venezolano en el sentido de reducir al máximo las importaciones desde Colombia. De otra parte, el valor de las importaciones colombianas cayeron 7,8% en el mes de julio en comparación con el mismo mes de 2008.

Por su parte, las ventas del comercio minorista y la producción de la industria manufacturera nacional registraron durante el mes de julio de 2009 variaciones negativas de -3,7% y -6,5%, respectivamente, en relación con el mismo mes de 2008.

