

# Actividad Económica de Bogotá D.C.

---

Elaborado por:

**Carlos Alberto Jaimes<sup>1</sup>**

Profesor Asociado

**Universidad de Bogotá Jorge Tadeo Lozano**

*“... la expansión de la libertad es tanto el fin primordial del desarrollo como su medio principal.” (Sen, 2000)*

## Tabla de contenido

1	Introducción.....	1
2	Bogotá D.C. en el contexto internacional.....	2
3	La economía Bogotana en el contexto nacional. ....	8
3.1	El PIB .....	11
3.2	El PIB, el empleo y la productividad.....	18
3.3	La Inflación.....	21
3.4	La inversión extranjera directa.....	22
3.5	El Comercio Exterior .....	24
3.5.1	Exportaciones.....	25
3.5.2	Importaciones.....	29
3.5.3	Balanza Comercial .....	31
4	Actividad Empresarial. ....	32
5	Conclusiones y recomendaciones.....	42
5.1	Conclusiones.....	42
5.2	Recomendaciones a 2038.....	43
6	Bibliografía.....	45

## 1 Introducción.

En el imaginario colectivo, la actividad económica de una sociedad, nación o región, con demasiada frecuencia se identifica con el concepto de desarrollo. Si bien, desde diferentes rincones y por diversos medios la economía ha insistido en la separación de estos dos conceptos, la confusión prevalece, entre otras razones porque dicha confusión surgió en el seno de la ciencia económica y con mucha frecuencia los mismos economistas los confunden. Como lo señalan Stiglitz et. al. (2009) de esta confusión se desprende el llamado fetichismo del PIB como indicador de desarrollo, del cual se desprenden innumerables tensiones entre los intereses de diversos grupos sociales que deben ser resueltos por los gobiernos nacionales y locales, como la tensión entre crecimiento y sostenibilidad ambiental.

---

<sup>1</sup> Agradezco los aportes y comentarios de Germán Nova las primeras versiones de este documento.

Desarrollo, en palabras de Sen (2000, p 16), “*consiste en la eliminación de algunos tipos de falta de libertad que dejan a los individuos pocas opciones y escasas oportunidades para ejercer su agencia razonada*”, mientras que crecimiento económico es el aumento de la producción o del valor de bienes y servicios finales producidos por una economía (país o región) en un determinado período de tiempo. El crecimiento económico es, por lo tanto, sólo una parte de aquello que se concibe como desarrollo.

En este apartado se aborda el análisis de la actividad económica de Bogotá D.C, entendiendo dicha actividad como uno de los elementos centrales para la evaluación y la planeación del desarrollo de la ciudad y no como el desarrollo del Distrito en sí mismo.

Para ello, la primera parte presenta una mirada del Distrito desde el contexto internacional y latinoamericano, la segunda parte presenta una caracterización de la actividad económica en el contexto nacional, la tercera parte aborda una mirada a la actividad económica desde la perspectiva regional y local. Por último se presentan las conclusiones y recomendaciones.

## **2 Bogotá D.C. en el contexto internacional.**

El mundo en los últimos 50 años ha venido urbanizándose de manera acelerada y sostenida. Según el Banco Mundial, América Latina y el Caribe no han sido ajenos a esta tendencia, mientras que en 1970 la población urbana era cercana al 57% de la población total, en 2008 esta población era cerca del 80%. Para Colombia estas cifras son 55% y 75% respectivamente. El proceso de urbanización ha dado origen a verdaderas megápolis que albergan, con mucha frecuencia, a decenas de millones de personas y en las cuales se concentra la mayor parte de la producción de cada país.

En efecto, Bogotá, con sus más de 7 millones de habitantes y 518 Km<sup>2</sup> de superficie se constituye en la ciudad más densamente poblada del continente americano, siendo la novena ciudad en el mundo en este indicador, superando ciudades como Shanghai, Beijing, Delhi, Tokyo o New York (Ver Tabla 1). Sin embargo, al evaluar y comparar la riqueza económica generada en el Distrito Capital con otras ciudades, Bogotá ocupa un modesto 58° lugar. Esto último pone de relieve las enormes diferencias en materia de productividad, competitividad y, en últimas, de desarrollo que existen entre las economías del, llamado, primer mundo y las economías emergentes como la colombiana.

**Tabla 1. Ciudades según su densidad poblacional y PIB (2005).**

Ciudades más densamente Pobladas					
Puesto	Ciudad / Área Urbana	País	Población	Área (Km <sup>2</sup> )	Densidad (personas por Km <sup>2</sup> )
1	Mumbai	India	14,350,000	484	29,650
2	Calcuta	India	12,700,000	531	23,900
3	Karachi	Pakistan	9,800,000	518	18,900
4	Lagos	Nigeria	13,400,000	738	18,150
5	Shenzhen	China	8,000,000	466	17,150
6	Seoul/Incheon	Korea del Sur	17,500,000	1,049	16,700
7	Taipei	Taiwan	5,700,000	376	15,200
8	Chennai	India	5,950,000	414	14,350
9	Bogota	Colombia	7,000,000	518	13,500
10	Shanghai	China	10,000,000	746	13,400
11	Lima	Peru	7,000,000	596	11,750
12	Beijing (Pekín)	China	8,614,000	748	11,500
13	Delhi	India	14,300,000	1,295	11,050
25	Sao Paulo	Brasil	17,700,000	1,968	9,000
26	St Petersburg	Rusia	5,300,000	622	8,550
27	Ciudad de México	México	17,400,000	2,072	8,400
28	Santiago	Chile	5,425,000	648	8,400
35	Rio de Janeiro	Brasil	10,800,000	1,580	6,850
42	Madrid	España	4,900,000	945	5,200
43	Londres	Inglaterra	8,278,000	1,623	5,100
46	Buenos Aires	Argentina	11,200,000	2,266	4,950
50	Tokyo/Yokohama	Japón	33,200,000	6,993	4,750
69	París	Francia	9,645,000	2,723	3,550
75	Quito	Ecuador	1,500,000	479	3,150
86	Brasilia	Brasil	1,625,000	583	2,800
114	New York	EE.UU.	17,800,000	8,683	2,050
121	Miami	EE.UU.	4,919,000	2,891	1,700
250	Hickory	EE.UU.	188,000	546	350

Fuente: City Mayors Statistics (<http://www.citymayors.com/statistics/largest-cities-density-125.html>).

Ciudades y Areas Urbanas más ricas económicamente en 2005			
Puesto	Ciudad/Área Urbana	País	PIB (US\$bn)
1	Tokio	Japón	1191
2	New York	EE.UU	1133
3	Los Angeles	EE.UU	639
4	Chicago	EE.UU	460
5	Paris	Francia	460
6	Londres	Inglaterra	452
7	Osaka/Kobe	Japón	341
8	Ciudad de México	México	315
9	Filadelfia	EE.UU	312
10	Washington DC	EE.UU	299
11	Boston	EE.UU	290
12	Dallas/Fort Worth	EE.UU	268
13	Buenos Aires	Argentina	245
18	Miami	EE.UU	231
19	Sao Paulo	Brasil	225
30	Rio de Janeiro	Brasil	141
31	Barcelona	España	140
32	Shanghai	China	139
38	Roma	Italia	123
39	Montreal	Canada	120
40	Milan	Italia	115
44	Beijing (Pekin)	China	99
53	Santiago	Chile	91
57	Portland	EE.UU	87
58	Bogotá	Colombia	86
59	San Petersburg	Rusia	85
64	Vancouver	Canada	79
69	Berlin	Alemania	75
74	Lima	Perú	67
75	Belo Horizonte	Brasil	65
76	Guadalajara	México	60
112	Medellín	Colombia	34
151	Dar es Salaam	Tanzania	5

Fuente: City Mayors Statistics (<http://www.citymayors.com/statistics/richest-cities-2005.html>).

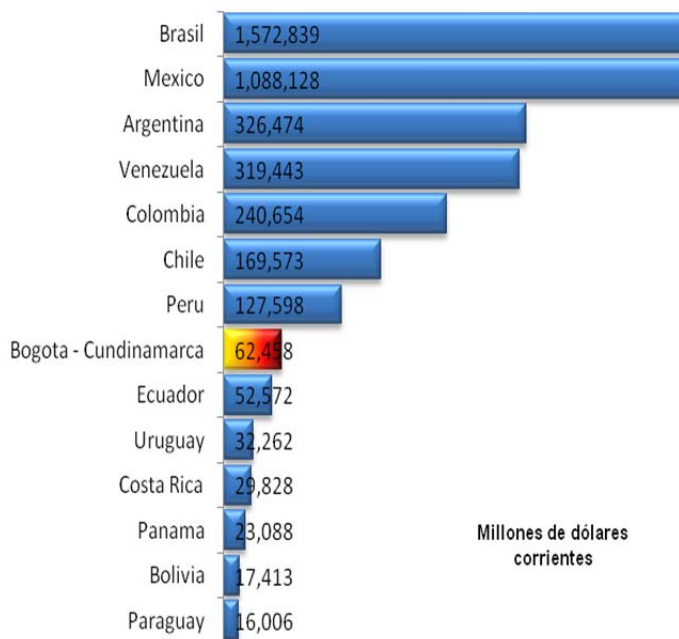
En el contexto latinoamericano, la economía Bogotana y su región circundante, ocupan un lugar muy importante si se le compara con las economías nacionales. Igualmente, la economía colombiana y bogotana, revelan, una mayor sensibilidad que los vecinos regionales frente a los ciclos económicos. En efecto, según la CEPAL (2009), Colombia y Bogotá exhiben entre 2008 y 2009, años de crisis económica internacional, tasas de crecimiento bastante modestas en comparación con las de los vecinos de la región, luego de haber disfrutado en 2007 tasas de crecimiento superiores al 7.5% anual (ver Tabla 2). Este comportamiento revela el carácter pro cíclico de las economías nacional y local. Para matizar lo anterior, es justo señalar que las tasas estimadas para 2009 revelan cierta capacidad de reacción por parte del Distrito y Colombia, pues son de las pocas economías de la región que muestran, aunque muy modestos, guarismos positivos en dicho año.

**Tabla 2. Crecimiento economías de América Latina 2008-2009 (Millones de dólares a precios constantes de 2000)**

Año	2008	2009
<b>América Latina</b>	<b>4.2%</b>	<b>-1.9%</b>
Argentina	7.0%	1.5%
<b>Bogotá</b>	<b>2.1%</b>	<b>0.1%</b>
Bolivia	5.8%	3.0%
Brasil	5.1%	-0.8%
Chile	3.2%	-1.0%
<b>Colombia</b>	<b>2.5%</b>	<b>0.6%</b>
Costa Rica	2.6%	-3.0%
Ecuador	6.5%	1.0%
El Salvador	2.5%	-2.0%
Guatemala	4.0%	-1.0%
Honduras	4.0%	-2.5%
México	1.3%	-7.0%
Nicaragua	3.2%	-1.0%
Panamá	9.2%	2.5%
Paraguay	5.8%	-3.0%
Perú	9.8%	2.0%
Uruguay	8.9%	1.0%
Venezuela	4.8%	0.3%

Fuente: Comisión Económica Para América Latina (CEPAL). Estudio económico para América Latina y el Caribe 2008-2009. Cepal Julio 2009.

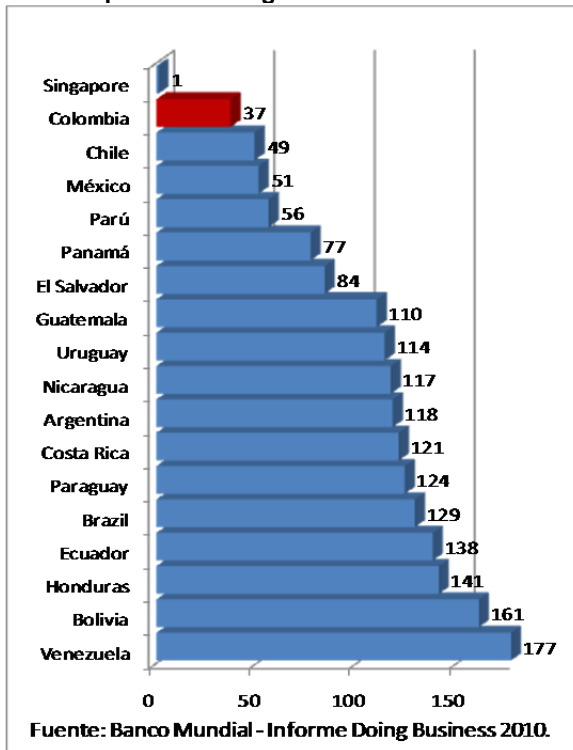
**Gráfico 1. 2009 - PIB Economías Latinoamericanas.**



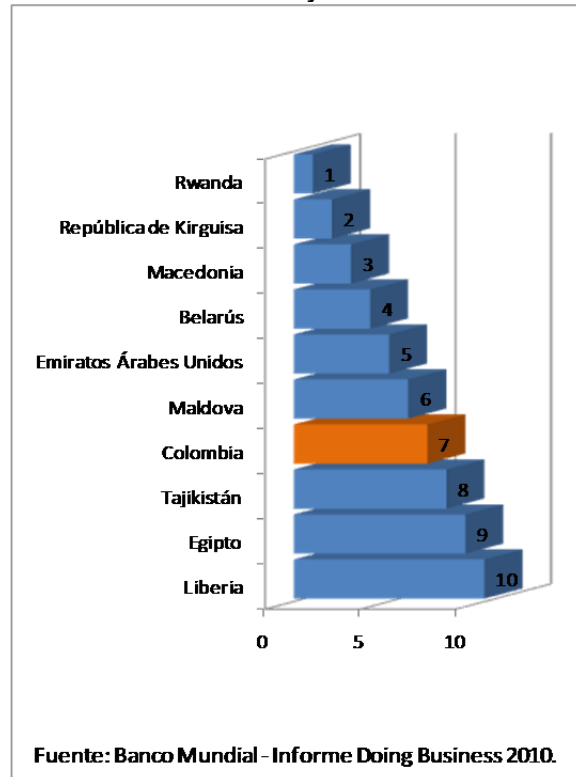
Fuente: Fondo Monetario Internacional, World Economic Outlook Database - Abril 2009. Cálculos Dirección de Estudios e Investigaciones, Cámara de Comercio de Bogotá. El PIB de Bogotá- Cundinamarca es calculado conforme a la participación de la economía de la región en el total de Colombia.

El informe anual Doing Business 2010, del Banco Mundial (BM), clasifica los países según la facilidad para hacer negocios, evaluando una serie de factores institucionales, jurídicos y económicos. En su versión 2010, Colombia ocupó la posición 37 entre más de 180 países, lo que significó un avance de 12 puestos frente al informe de 2009 (ver Gráfico 2). Este avance significativo se logró por las reformas impulsadas, especialmente, desde el gobierno nacional, en materia de trámites, seguridad, costos e impuestos orientadas a generar un ambiente más propicio para la inversión (ver Gráfico 3), siguiendo lo establecido en la política nacional de competitividad y productividad (documento Conpes 3527 de 2008)

**Gráfico 2. 2009. Escalafón de países según facilidad para hacer negocios.**



**Gráfico 3. 2009. Los 10 mayores reformadores.**



Según el mismo informe, Colombia es el país latinoamericano en el que es más fácil hacer negocios. Sin embargo, un segundo informe a nivel subnacional publicado igualmente por el BM, Doing Business en Colombia 2010, muestra que al interior del país existen grandes diferencias entre las principales ciudades en materia de prácticas y ambiente empresarial (ver Tabla 7). Bogotá sólo sobresale en 6 de los 17 factores evaluados y comparada con economías internacionales sólo 3 de esos 6 factores la ubican entre las 50 mejores posiciones.

**Tabla 3. 2007-2009. Mejores ciudades para hacer negocios en América Latina.**

Ciudad	País	2009	2008	2007
Sao Paulo	Brasil	1	1	4
Santiago	Chile	2	3	1
Miami	EE.UU.	3	2	1
Ciudad de México	México	4	4	10
Buenos Aires	Argentina	5	5	5
Bogotá	Colombia	6	8	11
Lima	Perú	7	9	14
Montevideo	Uruguay	9	20	20
Monterrey	México	10	6	3

Fuente: America Economía Intelligence 2009

Diferentes estudios de naturaleza similar (como América Economía Intelligence 2009) coinciden con el BM en que Bogotá, en particular, y Colombia, en general, vienen realizando transformaciones y ajustes que favorecen la competitividad de las empresas y atraen con mayor fuerza la inversión frente a los vecinos de la región (ver Tabla 3). Las mejoras en competitividad empresarial son

producto de las profundas transformaciones institucionales, sociales, económicas, y de infraestructura que se han dado en la ciudad desde los años 1990 y en particular en la década reciente.

Sin embargo, esas mismas evaluaciones permiten identificar los retos y las transformaciones que aún están pendientes por realizar con el fin de consolidar la senda hacia la competitividad, la productividad y el crecimiento.

Las extremas desigualdades en el desarrollo urbano se reflejan en bajas productividades promedio<sup>23</sup>. Las tablas siguientes (Tabla 4 y Tabla 5) muestran dos formas de esta baja productividad: la relación PIB/Población y el ingreso per cápita en dólares.

**Tabla 4. Muestra de Productividades Urbanas Relativas.**

Ciudad	% población nación	% PIB nación	%PIB/%Pobl.
Bogotá	16	22	1,40
Sao Paulo	9	36	4,20
Ciudad de México	14	34	2,40
Buenos Aires	35	53	1,51
Santiago de Chile	36	47	1,33
Lima	28	43	1,53
Guayaquil	13	30	2,30
San Salvador	26	44	1,71
Puerto Príncipe	15	39	2,56
Casablanca	12	25	2,07
Abidjan	18	33	1,83
Nairobi	3	20	3,87
Karachi	6	16	2,64
Shangai	1,2	10,5	10,42
Manila	12	25	2,07
Bangkok	11	37	3,43
Moscú	6	11	1,88

Fuente: IDH, 2008. Polese M., 2001.

La tabla muestra una medida de la productividad pero también muestra el nivel de concentración de la producción nacional. Bogotá presenta la relación más baja del conjunto, lo que indica baja productividad pero también que la producción nacional

<sup>2</sup> “Siguiendo a Solow, la SDDE debería estructurar la “fundamentación espacial y urbanística de la microeconomía”. Hay una relación de doble vía entre las condiciones microespaciales de hogares y empresas y la competitividad y productividad. “En el lenguaje de la SDH (2007), el *empleo digno*, sería el puente de convergencia entre la productividad y la calidad de vida de las personas.” (Bases de la Política, 2009).

<sup>3</sup> El crecimiento desordenado, la informalidad en el crecimiento, la persistencia de externalidades negativas y el incumplimiento en los objetivos y metas del ordenamiento territorial reducen la productividad de la ciudad (Misión de Reforma Institucional, 2000, pag. 25).

está poco concentrada<sup>4</sup>. Otra medida de la productividad es el nivel de ingreso per cápita, que muestra la Tabla 5.

**Tabla 5. 2007. PIB de Ciudades Latinoamericanas.**

<b>Puesto</b>	<b>Ciudad</b>	<b>PIB (US\$Mill)</b>	<b>PIB Pc (US\$)</b>	<b>Población</b>
1	San Juan	40.661	23877	1.702.936
2	Monterrey	48.884	13813	3.538.985
3	Sao Paulo	257.830	12922	19.952.794
4	Porto Alegre	16.476	11337	1.453.295
5	Santiago	74.569	11153	6.686.004
6	México	219.555	10882	20.175.979
7	Buenos Aires	129.133	10414	12.399.942
8	Caracas	36.308	9760	3.720.082
9	Curitiba	17.608	9677	1.819.572
10	Panamá	12.920	9653	1.338.444
11	Rio de Janeiro	96.430	8152	11.828.999
12	Montevideo	11.750	7998	1.469.117
13	Bogotá	43.246	5992	7.217.290
14	San José	8.177	5271	1.551.319
15	Quito	9.574	4388	2.181.860
16	Lima	36.034	4293	8.393.664
17	La Paz	3.067	1752	1.750.571

Fuente: Cámara de Comercio, SHD-MFMP, cálculos Hugo Torres. Rango según PIB per cápita

<sup>4</sup> “Más que a una macrocefalia, la estadística apunta a la conformación de un país con una red importante de centros urbanos.” (Documento conceptual, pg. 34).

**Tabla 6. 2009-2010. Colombia según factores evaluados por el Banco Mundial.**

Factor	2009	2010	Var.
Facilidad para hacer negocios	49	37	12
Apertura de una empresa	82	74	8
Licencias de construcción	47	32	15
Empleo de trabajadores	59	63	-4
Registro de propiedades	78	51	27
Obtención de crédito	59	61	-2
Protección de inversionistas	25	5	20
Pago de impuestos	143	115	28
Comercio tranfronterizo	96	97	-1
Cumplimiento de contratos	149	152	-3
Cierre de una empresa	32	32	0

Fuente: Banco Mundial - Informe Doing Business 2010.

**Tabla 7. 2010. Ciudades colombianas con mejores prácticas comparadas internacionalmente.**

Mejores prácticas en Colombia comparadas internacionalmente	Clasificación global (183 economías)
<b>Número de trámites para abrir una empresa:</b> Armenia, Pereira, Neiva (8 trámites)	93
<b>Días para abrir una empresa:</b> Neiva (8 días)	29
<b>Costo para abrir una empresa:</b> Pasto (13,1% de ingreso per cápita)	90
<b>Número de trámites para construir un almacén:</b> Bogotá, Popayán (11 trámites)	13
<b>Días para construir un almacén:</b> Popayán (38 días)	3
<b>Costo para construir un almacén:</b> Valledupar (79,7% del ingreso per cápita)	60
<b>Número de trámites para registrar propiedades:</b> Bogotá (7 trámites)	114
<b>Días para registrar propiedades:</b> Manizales (12 días)	24
<b>Costo para registrar propiedades:</b> Ibagué (1,9% del valor de la propiedad)	37
<b>Días para exportar:</b> Bogotá - Santa Marta (13 días)	38
<b>Costo para exportar:</b> Bogotá - Barranquilla (USD 1,600)	139
<b>Días para importar:</b> Santa Marta - Bogotá (11 días)	25
<b>Costo para importar:</b> Santa Marta - Bogotá (USD 1,562)	120
<b>Tasa de impuesto total:</b> Sincelejo (66,1% sobre la ganancia)	166
<b>Número de pagos de impuestos:</b> Armenia, Sincelejo (15 pagos al año)	48
<b>Días para hacer cumplir un contrato:</b> Armenia (293 días)	18
<b>Costo para hacer cumplir un contrato:</b> Manizales (21,4% del valor de demanda)	50

Fuente: base de datos de Doing Business. BM - Doing Business en Colombia 2010.

### 3 La economía Bogotana en el contexto nacional.

El Distrito Capital está ubicado en el centro geográfico de Colombia. Históricamente este aislamiento geográfico (Tabla 8) junto con el tamaño del mercado interno, han favorecido la consolidación de Bogotá como el principal polo de desarrollo y crecimiento económico del país. En efecto, el ya tradicional atraso en infraestructura vial del país (ver Tabla 9) y portuaria se han traducido en factor de protección económica y, de algún modo, han extendido en el tiempo el proceso industrialización por sustitución de importaciones concebido e impulsado por la CEPAL, aún más de dos décadas después del desmonte de este esquema tras el proceso de apertura económica iniciado en el país en la década de los 90.

Este aislamiento que históricamente se reveló como un elemento favorable para la ciudad y su crecimiento, hoy, en pleno Siglo XXI se evidencia como freno a la necesaria e inevitable integración de la ciudad a la economía mundial.



**Tabla 8. Distancias terrestres y tiempo promedios de desplazamiento en vehículo entre Bogotá y otras ciudades colombianas.**

Principales Ciudades	Bogotá	
	Kms.	Horas*
Armenia	259	4.32
Barranquilla	948	15.80
Bello	414	6.90
Bucaramanga	379	6.32
B/ventura	504	8.40
Cali	440	7.33
Cartagena	1060	17.67
Cúcuta	568	9.47
Florencia	517	8.62
Ibagué	179	2.98
Manizales	285	4.75
Medellín	414	6.90
Mocoa	607	10.12
Montería	807	13.45
Neiva	291	4.85
Pasto	798	13.30
Pereira	294	4.90
Popayán	557	9.28
Quibdó	564	9.40
Riohacha	1095	18.25
Santa Marta	904	15.07
Sincedejo	987	16.45
Tunja	122	2.03
Valledupar	814	13.57
Villavicencio	88	1.47
Yopal	349	5.82

Fuente: Invias

**Tabla 9. 2007 - Estado de la red primaria de carreteras**

Estado de la red	Pavimentada					Afirmada					Total Pavi.	Total Afir.	Total Calificada
	Muy Bueno	Bueno	Regular	Malo	Muy Malo	Muy Bueno	Bueno	Regular	Malo	Muy Malo			
Antioquia	9.91%	44.77%	35.84%	9.48%	0.00%	0.00%	5.34%	20.45%	52.12%	22.10%	946.84	93.79	1,040.63
Atlántico	9.50%	70.08%	17.78%	2.30%	0.33%	0.00%	0.00%	0.00%	0.00%	0.00%	169.10	-	169.10
Bolívar	9.76%	48.46%	36.04%	5.74%	0.00%	4.85%	5.00%	42.77%	14.42%	32.96%	403.42	20.60	424.02
Boyacá	5.21%	18.87%	41.50%	34.41%	0.00%	0.00%	10.77%	37.30%	27.28%	24.64%	491.88	319.50	811.38
Caldas	0.00%	38.98%	41.45%	19.57%	0.00%	0.00%	0.00%	0.00%	0.00%	0.00%	266.16	-	266.16
Caquetá	6.57%	5.33%	35.38%	51.53%	1.19%	0.00%	27.13%	39.96%	32.91%	0.00%	338.59	86.14	424.73
Casanare	7.94%	57.61%	28.11%	6.35%	0.00%	8.33%	6.58%	5.79%	56.77%	22.55%	703.63	67.02	770.65
Cauca	5.94%	54.66%	23.39%	16.00%	0.00%	0.00%	19.96%	45.52%	33.00%	1.52%	422.38	786.17	1,208.55
Cesar	13.54%	38.08%	33.78%	14.60%	0.00%	0.00%	0.00%	96.84%	1.17%	2.00%	568.63	85.71	654.34
Córdoba	40.26%	47.62%	5.67%	6.45%	0.00%	0.00%	10.00%	24.32%	61.83%	3.85%	53.80	192.21	246.01
Cundinamarca	4.75%	33.95%	34.43%	26.49%	0.37%	1.48%	5.79%	17.66%	54.26%	20.80%	527.76	67.65	595.41
Chocó	0.39%	20.90%	44.03%	34.69%	0.00%	0.00%	9.72%	23.77%	55.79%	10.74%	234.77	51.12	285.89
Guajira	26.00%	49.82%	22.66%	1.52%	0.00%	0.00%	23.43%	66.59%	9.97%	0.00%	132.49	46.13	178.62
Huila	13.62%	43.70%	30.34%	12.34%	0.00%	0.00%	18.76%	32.27%	48.63%	0.34%	479.13	269.24	748.37
Magdalena	10.34%	27.76%	47.16%	14.73%	0.00%	0.00%	0.49%	15.33%	32.92%	51.27%	215.79	101.53	317.31
Meta	19.91%	36.84%	29.83%	12.59%	0.84%	2.91%	19.33%	41.47%	27.94%	8.35%	415.33	306.08	721.41
Nariño	9.32%	28.59%	29.96%	30.79%	1.35%	0.00%	3.54%	14.58%	72.75%	9.14%	668.85	84.72	753.57
Nte de Santander	18.13%	25.11%	31.48%	22.26%	3.01%	0.00%	1.34%	7.49%	79.83%	11.34%	413.07	152.24	565.31
Ocaña	29.67%	36.60%	9.74%	23.99%	0.00%	0.00%	20.51%	26.18%	51.16%	2.15%	142.55	276.72	419.27
Putumayo	0.00%	32.44%	65.26%	2.30%	0.00%	0.00%	0.00%	0.00%	0.00%	0.00%	89.83	-	89.83
Quindío	9.42%	52.55%	12.07%	25.96%	0.00%	0.00%	4.12%	26.00%	68.74%	1.15%	147.35	86.36	233.71
Risaralda	5.57%	40.43%	36.53%	17.48%	0.00%	0.00%	11.74%	39.80%	45.65%	2.81%	721.39	209.48	930.86
Santander	1.08%	24.63%	26.44%	42.77%	5.08%	0.00%	0.00%	0.00%	0.00%	0.00%	275.77	-	275.77
Sucre	0.85%	28.48%	40.49%	30.04%	0.14%	0.00%	0.00%	0.00%	0.00%	0.00%	495.37	-	495.37
Tolima	0.26%	16.16%	55.52%	28.06%	0.00%	0.00%	0.00%	0.00%	0.00%	0.00%	388.75	-	388.75
Valle del Cauca	0.00%	17.51%	31.34%	51.15%	0.00%	0.00%	0.00%	52.38%	47.62%	0.00%	246.53	10.50	257.03
<b>TOTAL</b>	<b>8.53%</b>	<b>36.23%</b>	<b>33.92%</b>	<b>20.87%</b>	<b>0.46%</b>	<b>0.50%</b>	<b>14.01%</b>	<b>35.16%</b>	<b>41.93%</b>	<b>8.40%</b>	<b>9,959.14</b>	<b>3,312.91</b>	<b>13,272.05</b>

Fuente: Cálculos propios con base en Anuario Estadístico 2008 del Ministerio de Transporte.

Prueba fehaciente de este aislamiento es que en pleno Siglo XXI, el 25% de la red primaria vial del país no se encuentra pavimentada y más del 50% de la infraestructura vial que si lo está, se encuentra en regular, mal o muy mal estado (Tabla 10).

**Tabla 10. Estado de la red vial por observación visual a Octubre de 2008.**

Estado	Kilometros			% de Participación		
	Pavimentada	Afirmada	Total Red	Pavimentada	Afirmada	Total Red
Muy Bueno	-	-	-	0.00%	0.00%	0.00%
Bueno	5,779.21	575.45	6,354.66	56.43%	17.56%	47.01%
Regular	2,956.99	1,460.72	4,417.71	28.87%	44.56%	32.68%
Malo	1,505.04	1,241.57	2,746.61	14.70%	37.88%	20.32%
Muy Malo	-	-	-	0.00%	0.00%	0.00%
<b>Total</b>	<b>10,241.24</b>	<b>3,277.74</b>	<b>13,518.98</b>	<b>100.00%</b>	<b>100.00%</b>	<b>100.00%</b>

Fuente: <http://www.invias.gov.co/> (Marzo 2010)

Lo anterior, es especialmente preocupante en un país que mueve al menos 70% de su carga por carretera (esta proporción supera el 90% si se excluye el ferrocarril del Cerrejón) (Tabla 11). Aunado a lo anterior, el valor de los fletes, ligados estrechamente a los precios del petróleo y a las tarifas de peajes, entre otros factores, elevan de manera extraordinaria los costos de las exportaciones e importaciones, obstaculizando de manera importante la plena integración del

Distrito y la región a la economía nacional y mundial. “En estas condiciones, para un exportador puede ser más caro enviar carga de Bogotá a Buenaventura que de Buenaventura a Tokio. (...) Este último comentario lo soltó un empresario dedicado al comercio exterior en un reciente foro económico. Sostuvo que mientras enviar una tonelada de carga desde Buenaventura a Los Ángeles en Estados Unidos le costaba en promedio 30 dólares (69.570 pesos), transportar esa misma tonelada entre el puerto colombiano y Bogotá valía 34 dólares (78.228 pesos) a pesar de ser una distancia muchísimo más corta. Algo similar también ocurría con la ruta Buenaventura-Tokio, en al cual el flete es de al menos 20 dólares.”<sup>5</sup> (ver también Universidad del Rosario, 2007)

Tabla 11. 1994-2007. Movimiento de carga nacional por medio de transporte (en miles de toneladas).

Año	Carretera (1)	Ferrocarril (2)			Fluvial (3)	Aereo (4)	Cabotaje (5)	Total (Suma 1 a 5)
		Concesión Atlántico y Pacífico	Carbón	Total				
1994	82,483	812	12,833	13,645	2,890	140	3,700	102,858
1995	86,742	882	13,734	14,616	2,634	140	4,000	108,132
1996	71,168	981	15,354	16,335	3,062	142	4,324	95,031
1997	89,399	836	16,370	17,206	2,755	139	3,997	113,496
1998	84,350	779	21,842	22,621	3,049	119	4,009	114,148
1999	77,674	367	25,035	25,402	3,735	134	1,385	108,330
2000	73,034	-	31,170	31,170	3,802	100	797	108,903
2001	100,284	-	33,457	33,457	3,069	104	720	137,634
2002	84,018	-	31,032	31,032	3,480	122	532	119,184
2003	99,782	37	42,744	42,781	3,725	132	928	147,348
2004	117,597	317	45,865	46,181	4,211	129	588	168,706
2005	139,725	308	48,919	49,227	4,863	135	400	194,350
2006*	ND	314	49,394	49,708	4,219	138	509	54,574
2007*	ND	375	52,829	53,204	4,294	137	454	58,089

FUENTE: Transporte por Carretera: Grupo de Estudios de Carga de la Dirección de Transporte y Tránsito del Ministerio de Transporte.

Transporte por Ferrocarril: Carbón, corresponde a la suma de Drummond + Cerrejon. Las concesiones Atlántico y Pacífico (FENOCO Y TREN DE OCCIDENTE), movilizaron cemento y varios.

Transporte Fluvial: Grupo de Transporte Acuático de la Dirección de Transporte y Tránsito del Ministerio de Transporte.

Corresponde a carga entrada y salida y se escoge la de mayor valor de las dos.

Transporte Aéreo: Unidad Administrativa Especial de la Aeronáutica Civil - U.A.E.A.C.

Transporte de Cabotaje: Anuario Estadístico de SUPERPUERTOS (EVOLUCION Y COMPOSICION DEL TRAFICO PORTUARIO - ZONAS PORTUARIAS) \* Total: Para los años 2006 y 2007, no incluye el transporte de carga por carretera

Por otro lado, el ya citado, informe Doing Business en Colombia 2010, después de evaluar aspectos como la facilidad para abrir una empresa, para la obtención de permisos de construcción, para el registro de propiedades, el pago y número de impuestos, el comercio transfronterizo y el cumplimiento de contratos, revela que en el contexto nacional Bogotá se encuentra entre las ciudades colombianas en las que es más difícil hacer negocios en Colombia (Tabla 12, Gráfico 4).

<sup>5</sup> Tomado del diario El Tiempo, edición de junio 28 de 2005, Económicas, página 1-8.

**Tabla 12. 2010. ¿Dónde es más fácil hacer negocios y abrir una empresa en Colombia?**

¿Dónde es más fácil hacer negocios en Colombia y dónde no?			
Clasificación	Más Fácil	Clasificación	Más Difícil
1	Manizales, Caldas	12	Bogotá, Distrito Capital
2	Ibagué, Tolima	13	Riohacha, La Guajira
3	Pereira, Risaralda	14	Montería, Córdoba
4	Sincelejo, Sucre	15	Cúcuta, Norte de Santander
5	Valledupar, Cesar	16	Medellín, Antioquia
6	Santa Marta, Magdalena	17	Barranquilla, Atlántico
7	Armenia, Quindío	18	Bucaramanga, Santander
8	Popayán, Cauca	19	Villavicencio, Meta
9	Pasto, Nariño	20	Cali, Valle del Cauca
10	Tunja, Boyacá	21	Cartagena, Bolívar
11	Neiva, Huila		

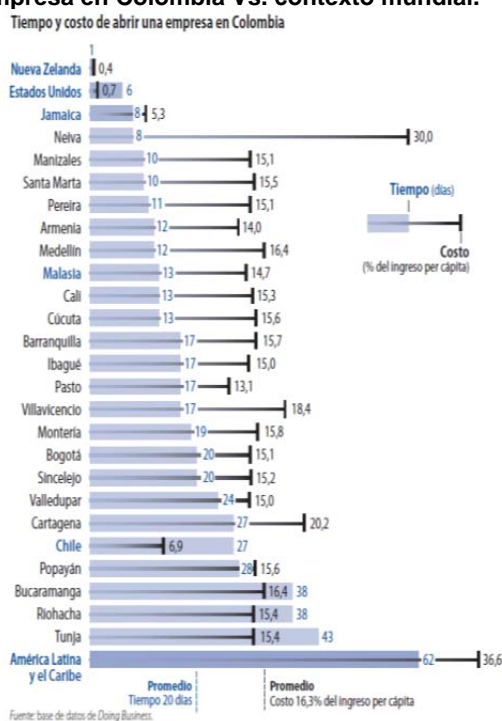
Fuente: Banco Mundial. Informe Doing Business en Colombia 2010

¿Dónde es más fácil abrir una empresa y dónde no?			
Clasificación	Más Fácil	Clasificación	Más Difícil
1	Armenia, Quindío	12	Cali, Valle del Cauca
2	Pereira, Risaralda	13	Sincelejo, Sucre
3	Manizales, Caldas	14	Valledupar, Cesar
4	Pasto, Nariño	15	Bucaramanga, Santander
5	Santa Marta, Magdalena	15	Villavicencio, Meta
6	Bogotá, Distrito Capital	17	Riohacha, La Guajira
6	Neiva, Huila	18	Popayán, Cauca
8	Ibagué, Tolima	19	Montería, Córdoba
9	Cúcuta, Norte de Santander	20	Cartagena, Bolívar
10	Medellín, Antioquia	21	Tunja, Boyacá
11	Barranquilla, Atlántico		

Nota: La clasificación en facilidad de apertura de una empresa se basa en un promedio simple de la clasificación de la ciudad según el número de trámites y el tiempo y costo asociados para la apertura de una empresa (% del INB per cápita). Véase Notas de los datos para más detalles.

Fuente: Banco Mundial. Informe Doing Business en Colombia 2010

**Gráfico 4. 2010. Tiempo y costo de abrir una empresa en Colombia Vs. contexto mundial.**

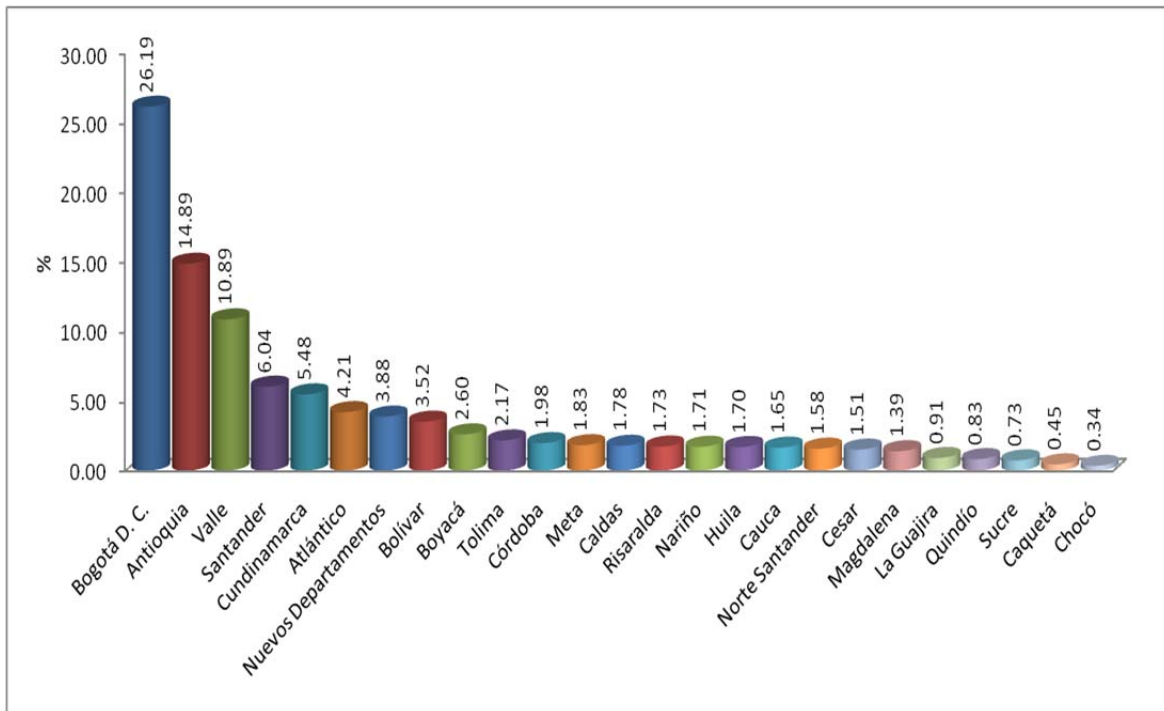


A continuación se presenta y analiza la estructura y comportamiento del PIB bogotano.

### 3.1 EI PIB

Bogotá se constituye en la economía regional más grande del país al generar más del 26% del PIB nacional (Gráfico 5), cerca del doble de lo generado por Antioquia, la segunda economía regional. Como ya se señaló, esta inmensa participación relativa del Distrito y la región aledaña en el PIB nacional, se explica por el tamaño del mercado inmediato que supera los 11 millones de personas.

**Gráfico 5. 2007 - Participación porcentual del Producto Interno Bruto Departamental, a precios constantes de 2000.**

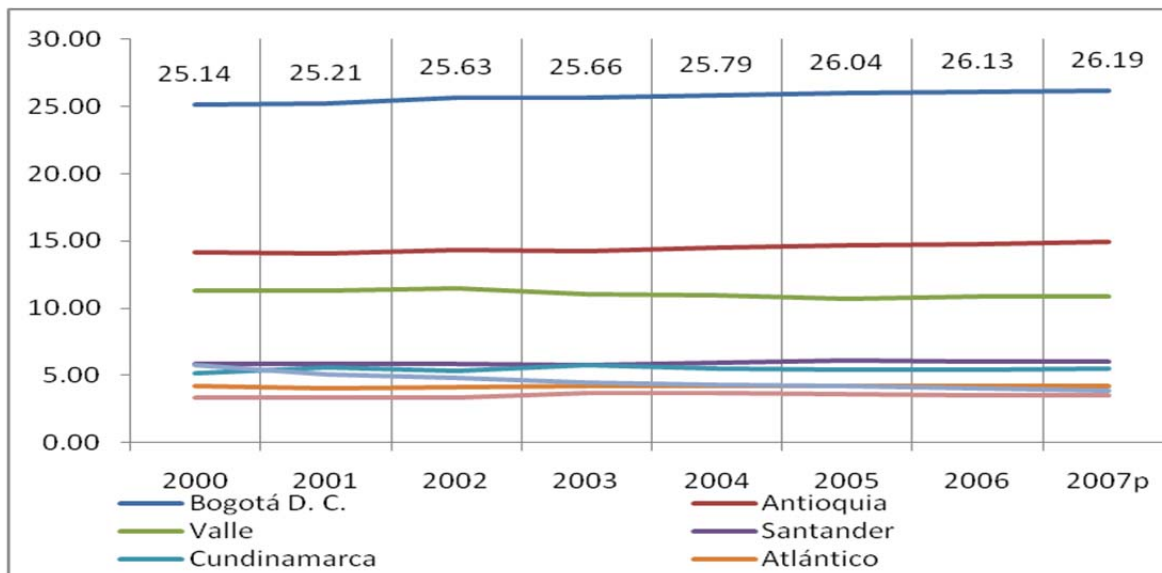


Fuente: DANE, 2009. Cuentas Nacionales Departamentales. 2007 proyección.

A 2007, Bogotá, Antioquia y Valle, concentraron más del 50% de la actividad económica del país, siendo Bogotá y Antioquia las regiones que, entre 2000 y 2007, presentaron una tendencia creciente y sostenida en su participación dentro del PIB nacional.

Cerca del 70% del PIB de la ciudad se concentra en el sector terciario (Servicios, intermediación financiera y comercio) y cerca del 14% del mismo corresponde a la Industria. Esto pone de relieve la vocación económica de la ciudad y explica la leve tendencia creciente en la participación en el PIB nacional (Gráfico 6).

**Gráfico 6. 2000-2007p - Participación porcentual del Producto Interno Bruto Departamental, a precios constantes de 2000.**



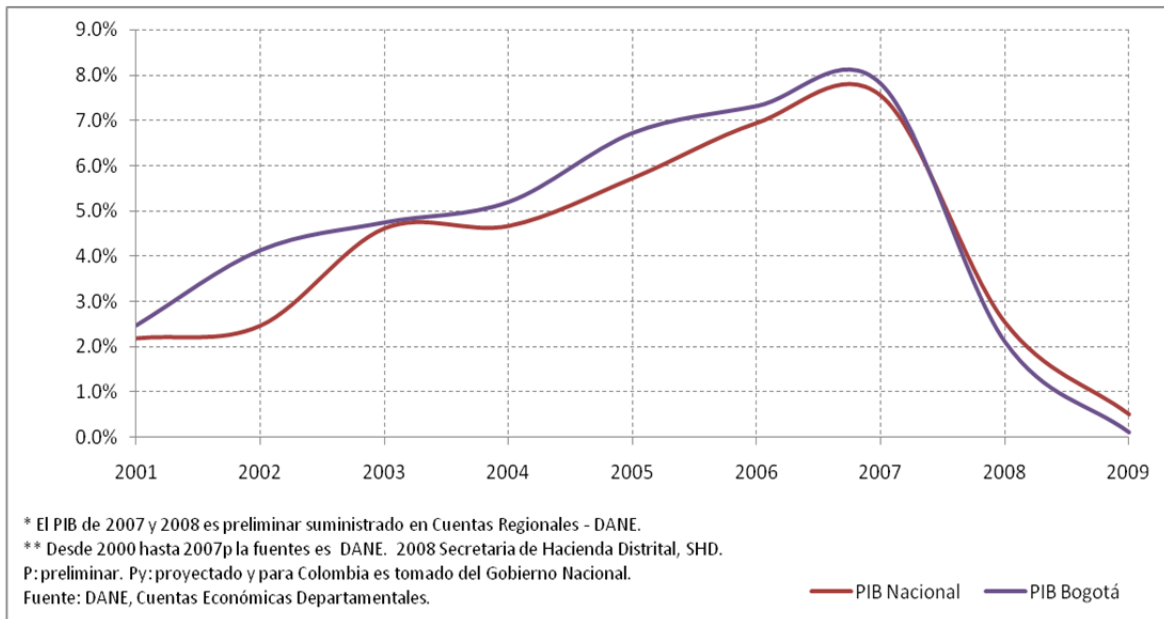
Fuente: DANE, 2009. Cuentas Nacionales Departamentales.

Bonet y Meisel (2007) concluyen que en el país no hay convergencia regional pues Bogotá se aleja de manera sostenida de la media nacional y afirman que esto prueba que en Colombia fracasó la descentralización.<sup>6</sup>

El PIB nacional y Bogotano revelan un claro comportamiento pro-cíclico. Si bien ambas economías presentan comportamientos muy similares, en los periodos de auge la dinámica bogotana exhibe mayor vigor que la nacional, sin embargo, en los periodos de contracción económica la caída de la economía bogotana es ligeramente mayor que la nacional (Gráfico 7). El frenazo de la economía bogotana en el periodo 2008–2009 obviamente se traduce en sensibles caídas en tasas de empleo, mercado que en Colombia se caracteriza rápidas caídas y lentas recuperaciones, sumado a las consabidas contracciones en los recaudos tributarios del Distrito y, por tanto, en la capacidad de inversión y gasto de la administración Distrital dentro de la economía regional.

<sup>6</sup> “... es evidente que existe una polarización económica entre Bogotá y el resto del país, lo cual es particularmente fuerte para el ingreso generado por el Gobierno, las sociedades no financieras y las financieras, en donde la capital concentra, respectivamente, el 49%, 68% y 80% del ingreso nacional” (Bonet y Meisel 2007, p. 40). Adicionalmente, “... otra conclusión que se desprende del examen de la evolución del ingreso departamental es la persistencia en las disparidades a través de los 25 años del estudio. Bogotá se mantiene a la cabeza de los ingresos per cápita, mientras que los departamentos de la periferia continúan en los últimos lugares: Caquetá, Cauca, Cesar, Córdoba, Nariño, Norte de Santander, Magdalena y Sucre” (Bonet y Meisel 2007, p. 41).

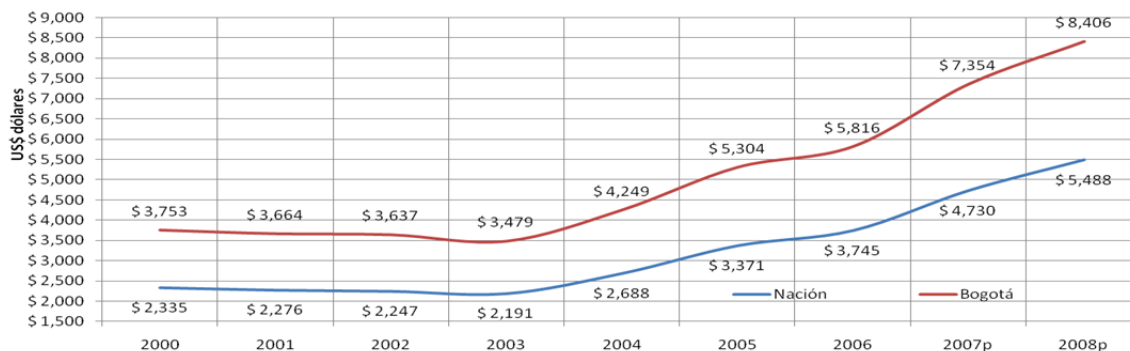
**Gráfico 7. 2000 – 2009py – PIB Nacional Vs. PIB Bogotá, Tasas de crecimiento.**



Al contrastar el PIB per cápita de Bogotá con el nacional, salta a la vista la enorme ventaja del Distrito frente a la nación (Gráfico 8). Esta amplia diferencia explica, algunos de los incentivos que se generan para el crecimiento de la población que se desplaza hacia Bogotá y la región, buscando hacer parte de los frutos del crecimiento y la dinámica económica bogotana.

*“La aglomeración crea condiciones que favorecen la productividad y la competitividad. Los rendimientos crecientes que resultan de la aglomeración deben ser compatibles con el mejoramiento de las condiciones sociales de la mayoría de la población. La construcción de una ciudad incluyente no sólo es benéfica desde el punto de vista social, sino que también favorece el desarrollo económico. Los rendimientos crecientes se reflejan en salarios más elevados y un mejoramiento del bienestar general. El criterio final para determinar las bondades del crecimiento es la calidad de vida de las personas. La estabilidad macro y los avances que se consigan en productividad y competitividad, deben expresarse en un empleo ‘digno’ y de ‘calidad’, que puede conseguirse mejor si la contratación es formal y estable.” (SDDE, 2010 p. 19)*

**Gráfico 8. 2000-2008p. PIB Per cápita. Bogotá Vs. Colombia. (US\$)**



Fuente: DANE, Series de población 1985 - 2020. Estimaciones 1985 - 2005 y Proyecciones 2006 - 2020 en Colombia, Cundinamarca y Bogotá 1985 - 2004; Censo de Población 2005, y Cuentas Económicas Departamentales 2008. (p) provisional.  
Cálculos: Dirección de Estudios e Investigaciones, Cámara de Comercio Bogotá.

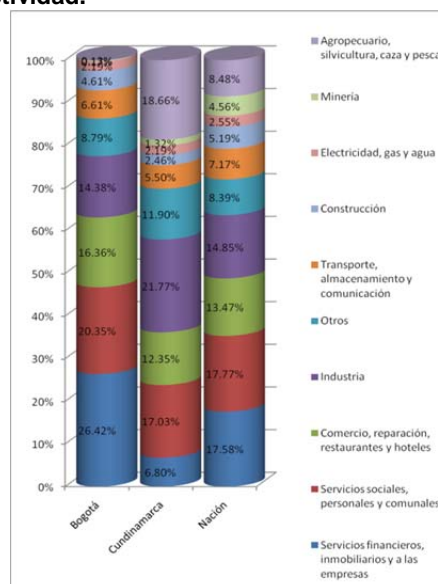
Al examinar la composición sectorial del PIB bogotano, se evidencia que más del 50% del mismo se concentra en servicios y comercio. La producción industrial sólo alcanza un muy modesto 14%, muy similar a la proporción de la nación. Las cifras permiten concluir que si bien la producción industrial no se concentra especialmente en el casco urbano del Distrito Capital, la actividad industrial gravita a su alrededor, 22% del PIB de Cundinamarca corresponde a producción industrial.

**Tabla 13. 2007p – Bogotá, Cundinamarca y Nación  
Composición del PIB por rama de actividad. (\$ constantes de 2000)**

Actividad	Nación	Cundinamarca	Bogotá
Agropecuario, silvicultura, caza y pesca	23,207,840	2,801,229	94,561
Minería	12,482,192	198,683	123,104
Electricidad, gas y agua	6,970,321	329,369	1,567,493
Industria	40,636,404	3,268,118	10,306,999
Construcción	14,195,326	369,739	3,303,530
Comercio, reparación, restaurantes y hoteles	36,880,741	1,854,213	11,725,852
Transporte, almacenamiento y comunicación	19,624,190	826,090	4,739,343
Servicios financieros, inmobiliarios y a las empresas	48,117,418	1,020,989	18,940,139
Servicios sociales, personales y comunales	48,643,577	2,557,217	14,590,520
Otros	22,952,248	1,786,087	6,304,093
Total	273,710,257	15,011,734	71,695,634

\*Las cifras de PIB de la Nación, Bogotá y Cundinamarca son datos para el 2007p, P: provisional.  
Fuente: DANE, Cuentas Económicas Departamentales 2009.

**Gráfico 9. 2007p – Bogotá, Cundinamarca y Nación  
Composición del PIB por rama de actividad.**





*“La localización de las ciudades en torno a ciertos mercados, producto del tamaño de la población y su capacidad de compra, para ciertas empresas resulta fundamental. No solo es cierto lo señalado por Schumpeter en relación con la destrucción creativa, por medio de la cual la economía innova y se moderniza, sino que la estructura productiva de la mayoría de las urbes está constituida relativamente por actividades orientadas al mercado interno, generalmente servicios que son a menudo difícilmente comercializables (supermercados, tiendas de ropa, cadenas de comidas rápida, etc.).*

*Las ciudades en general, aunque para Bogotá existen matices importantes [...], concentran crecientemente su producción en el sector servicios, y no en el manufacturero, no sólo por la competencia externa sino por la alta productividad y la menor proporción dedicada al gasto en manufacturas. Ello se explica por la tecnificación y despersonalización de los procesos de producción y comercialización, mientras que los servicios siguen siendo de producción y comercialización personal y simultánea (por ejemplo, cortes de pelo), lo que no sucede con numerosas manufacturas (por ejemplo, tijeras para cortar el pelo). De acuerdo con Krugman, el predominio de servicios, muchos de ellos genéricos y básicos, en las grandes ciudades, en lugar de manufacturas especializadas y sofisticadas, es elocuente sobre el poder de las economías de escala, la división del trabajo y la naturaleza del cambio tecnológico y del conocimiento.*

*No es por casualidad que la estructura productiva de las grandes ciudades se oriente a los servicios, habitualmente no comercializables, ni tampoco lo es que la localización y la vocación productivas de las ciudades respondan no tanto a motivos geográficos sino económicos, en referencia a las economías de aglomeración, de modo circular: la gente se localiza en ellas porque las empresas lo hacen, y éstas últimas lo hacen porque la gente lo hace.” (SDDE, 2010 pp. 17-18)*

*Como lo señala Ferrari (2010) “El papel económico que juegan las ciudades en las economías de sus respectivos países tiene que ver, en gran parte, con la estructura económica del país. (...) Por ejemplo, las manufacturas y los servicios se localizan en las ciudades y la agricultura, la minería y el petróleo se localizan en áreas no urbanas aunque sus administraciones respectivas (...) y los servicios generales financiados por los ingresos de las actividades primarias se localizan en las ciudades. (...) Así la preeminencia de las manufacturas genera ciudades con gran base industrial. Por su parte, la preeminencia de la producción de materias primas genera ciudades básicamente de servicios. (...) De tal modo, el cambiante papel económico de las ciudades depende de la evolución de la estructura económica del país y, por lo tanto, de la estrategia económica que siga y ésta, a su vez, de la política económica que la implemente. Así, los márgenes de manejo que pudieran tener las autoridades locales respecto a estos roles económicos son prácticamente marginales.”*



Desde que se inició el proceso de apertura económica y comercial en los años 1990, la economía nacional ha venido marchitando paulatinamente su musculo industrial y se ha reprimarizado. La vocación productiva del Distrito Capital se ha concentrado en los servicios y el comercio. (Tabla 14)

**Tabla 14. Bogotá 2000-2008 PIB Sectorial (Precios constantes de 2000)**

Sector	2000	2001	2002	2003	2004	2005	2006	2007p	2008p	Total general
Administración pública	12.28%	12.07%	10.54%	10.02%	9.87%	9.37%	9.04%	8.91%	8.84%	9.95%
Agropecuario	0.00%	0.00%	0.00%	0.00%	0.15%	0.15%	0.12%	0.13%	0.13%	0.08%
Agua y alcantarillado	0.78%	0.78%	0.76%	0.77%	0.63%	0.62%	0.58%	0.52%	0.53%	0.65%
Comercio y reparaciones	12.98%	13.10%	13.82%	13.76%	14.69%	14.94%	15.14%	15.20%	14.96%	14.39%
Construcción de edificaciones	1.60%	1.45%	1.86%	1.84%	2.59%	2.58%	2.45%	2.30%	2.48%	2.17%
Construcción de obras civiles	2.82%	2.18%	1.74%	2.14%	1.92%	2.21%	2.16%	2.31%	2.97%	2.29%
Correos y telecomunicaciones	2.83%	2.88%	2.76%	2.73%	2.64%	2.55%	2.63%	2.74%	2.72%	2.71%
Derechos e impuestos	7.54%	7.92%	8.22%	8.30%	8.12%	8.12%	8.56%	8.79%	9.00%	8.34%
Energía eléctrica y gas	1.94%	2.06%	2.08%	2.01%	2.34%	2.06%	2.02%	1.94%	1.92%	2.04%
Industria	13.88%	13.97%	14.18%	14.15%	13.56%	13.88%	14.05%	14.38%	13.35%	13.93%
Intermediación financiera	7.22%	7.34%	8.03%	8.75%	8.84%	9.33%	9.11%	9.54%	10.12%	8.82%
Minería	0.16%	0.17%	0.20%	0.22%	0.24%	0.23%	0.16%	0.17%	0.19%	0.19%
Servicios a las empresas	6.75%	6.78%	7.03%	7.02%	6.72%	6.47%	6.97%	7.09%	7.13%	6.90%
Servicios de asociaciones y esparcimiento	3.27%	3.33%	3.43%	3.46%	3.40%	3.26%	3.17%	3.19%	2.87%	3.25%
Servicios de enseñanza	5.01%	4.85%	4.78%	4.49%	4.20%	4.80%	4.68%	4.55%	4.45%	4.63%
Servicios de hoteles y restaurantes	1.17%	1.14%	1.11%	1.18%	1.17%	1.16%	1.17%	1.15%	1.15%	1.16%
Servicios domésticos	0.99%	0.99%	0.98%	0.98%	0.96%	0.91%	0.86%	0.77%	0.77%	0.90%
Servicios inmobiliarios	11.48%	11.88%	11.61%	11.34%	11.06%	10.58%	10.36%	9.79%	9.84%	10.78%
Servicios sociales y de salud	2.79%	3.01%	2.85%	2.85%	2.84%	2.81%	2.84%	2.65%	2.66%	2.80%
Transporte	4.51%	4.09%	4.01%	3.99%	4.06%	3.96%	3.93%	3.87%	3.91%	4.02%

Fuente: Cálculos propios con base en Secretaría de Hacienda Distrital, SIEC. (febrero, 2010)

Como lo señala la SDDE (2010, pp. 23-24) En el caso específico de la estructura económica bogotana, se pueden resaltar los siguientes aspectos:

- La baja participación en las actividades agropecuarias de la economía distrital, ocasionada por el proceso de transición sectorial de la economía bogotana y la disponibilidad de una importante despensa de productos tanto en los municipios de Cundinamarca más conurbados como en el resto del país. Sólo algunas localidades, como Usme y Sumapaz, tienen pequeñas áreas dedicadas a la agricultura.
- La escasa participación de la explotación de minas y canteras, causada por la estricta aplicación de una política ambiental por parte del Distrito que ha reducido la extracción de minerales usados como materiales de construcción.
- La moderada participación de la industria en la producción, generada por el proceso de cambio estructural hacia los servicios y por un proceso de metropolización industrial, caracterizado por el desplazamiento de las industrias bogotanas hacia los municipios vecinos.
- En este sentido, las actividades que más sobresalen en la participación productiva son las que corresponden a los servicios, centrados en el comercio, doméstico y externo, y, sobre todo, las comunicaciones, las finanzas y los servicios a las empresas, con las mayores participaciones, definiendo el perfil moderno de la economía distrital.

En la capital colombiana es aplicable lo que Krugman señala en relación con el predominio de los servicios en lugar de manufacturas especializadas y sofisticadas, para las grandes ciudades, al subrayar que esto no es un accidente,

sino el resultado de la tendencia que tiene raíces profundas en la naturaleza del cambio económico y técnico.

### **3.2 El PIB, el empleo y la productividad.**

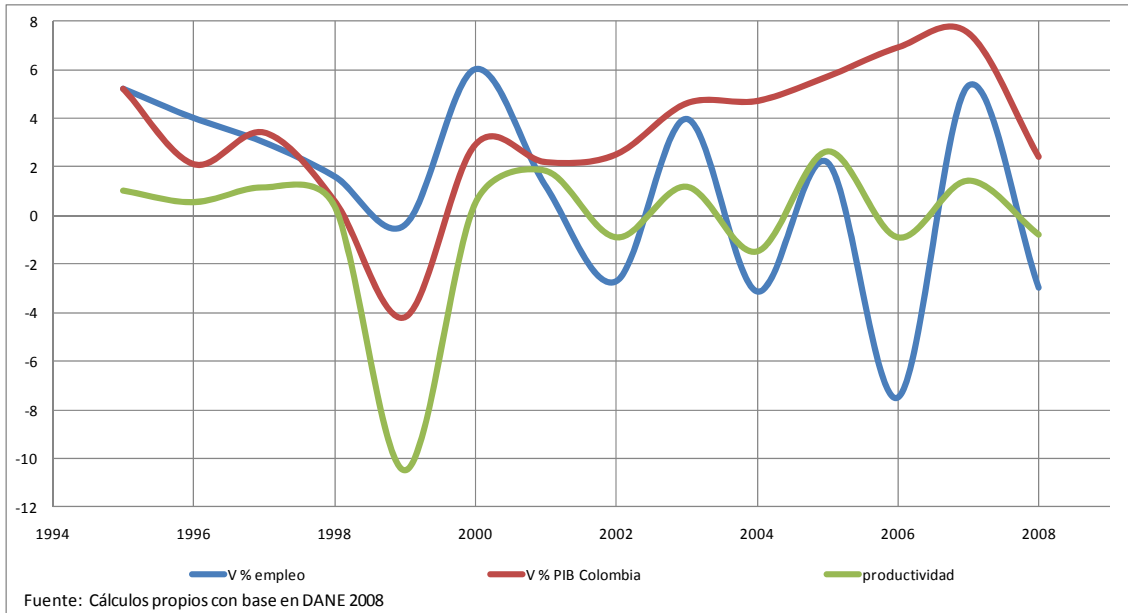
En el Gráfico 10 y el Gráfico 11 se observa la evolución de la tasa de variación del PIB, el empleo y la productividad por ocupado (definida como el cociente entre la variación del PIB y del empleo). Como puede apreciarse, el PIB de Bogotá y el de Colombia tienen el mismo comportamiento. Sin embargo, en épocas de desaceleración económica, el PIB de Bogotá se ve más afectado que el nacional, mientras que en los auges la economía bogotana se recupera más deprisa y crece por encima del PIB nacional. Es decir, tanto las crisis como los procesos de recuperación son más acentuados en Bogotá que en el resto del país<sup>7</sup>. En cualquier caso, un hecho interesante es que a partir de la crisis de 1999 la economía nacional y la de Bogotá mostraron signos de recuperación y un crecimiento sostenido, hasta el año 2007. En el año 2008 se percibe el gran impacto de la crisis mundial.

Además, salta a la vista la sensibilidad de la productividad en relación con las variaciones del empleo. Resulta interesante observar que el comportamiento medio de la productividad difiere entre la fase de crisis y la fase de auge: el valor medio de la productividad antes del año 2000 es de  $-0.76$  para Bogotá y de  $-1.49$  para Colombia, mientras que después del año 1999 la productividad media es de  $1.13$  para Bogotá y de  $0.37$  para Colombia. Igualmente es notoria la diferencia en el comportamiento de la productividad y el empleo entre Colombia y Bogotá, mientras que en Colombia el empleo creció de una manera más marcada, dicho crecimiento no parece afectar sensiblemente la productividad, mientras que en Bogotá el empleo y la productividad revelan una correlación mayor. Otro elemento que salta a la vista es que tanto en Colombia como en Bogotá, desde 2000 en adelante se presenta una fuerte correlación entre el empleo y la productividad, mientras que el PIB parece no depender de estas dos variables. Por tanto, se pone en evidencia que el crecimiento en el PIB no se basa en el empleo; serían las inversiones en capital las que mejor explican la evolución del PIB.

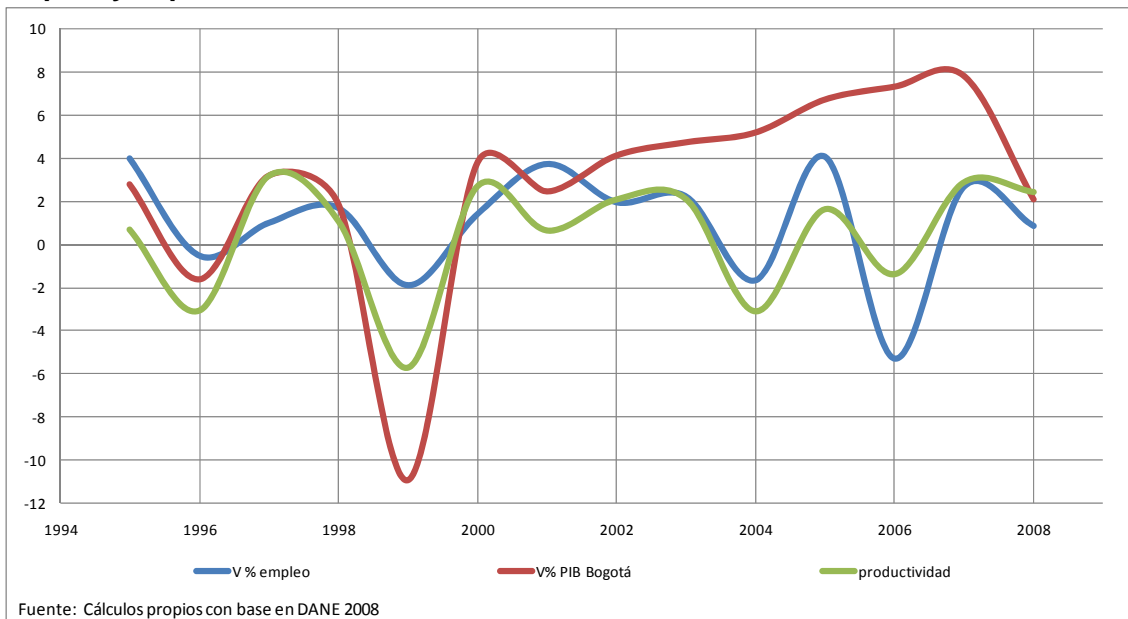
---

<sup>7</sup> Revista de Actualidad Económica de Bogotá, (2006). SHD, Bogotá.

**Gráfico 10. 1994-2008. Colombia - Evolución de la tasa de crecimiento del PIB real, del empleo y la productividad.**



**Gráfico 11. 1994-2008. Bogotá - Evolución de la tasa de crecimiento del PIB real, del empleo y la productividad.**

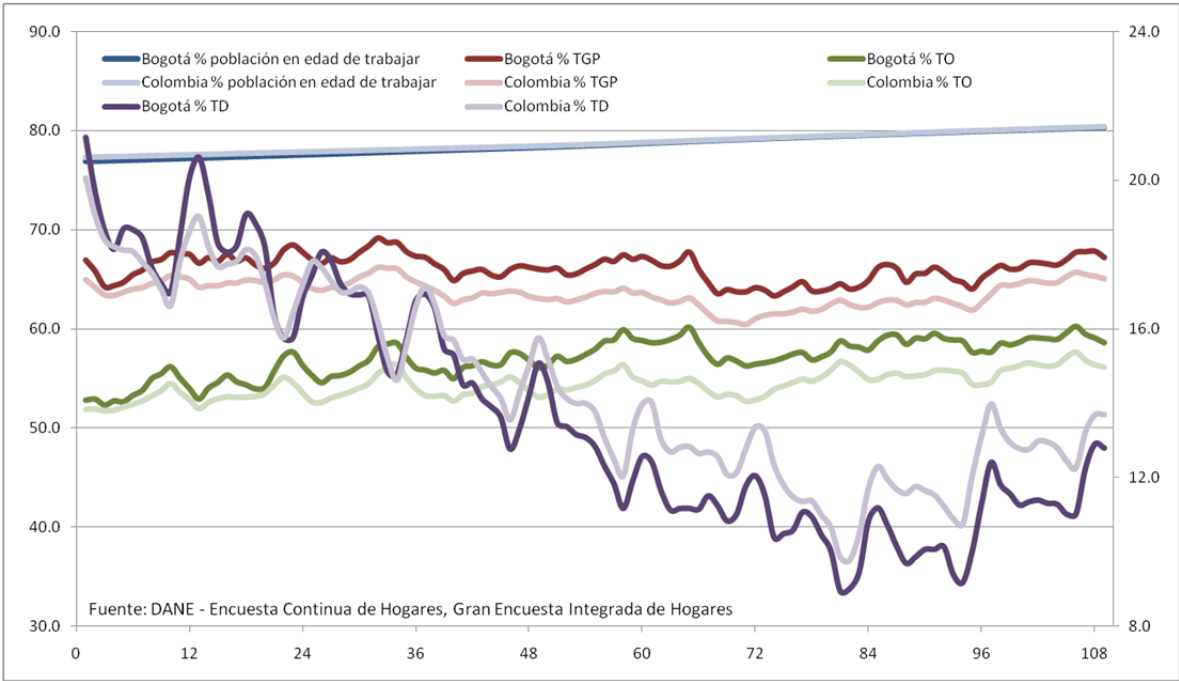


Por su parte, al comparar los principales indicadores del mercado laboral, Gráfico 12, de nuevo se evidencia la gran correlación entre las tendencias de la nación con Bogotá. En lo relativo a la tasa de desempleo (eje derecho), Bogotá y la

nación presentaron una tendencia decreciente desde 2001, cuando se encontraban por encima del 20%, hasta 2007, cuando rondaron el 10%, a partir de ese momento, adquieren una tendencia creciente. En efecto, en el primer trimestre móvil de 2010 Colombia alcanzó una tasa de desempleo del 13,7% mientras que Bogotá registró un 12,8%. Hasta 2003 la tasa de desempleo bogotana estuvo por encima de la nacional, a partir de ese año el desempleo en Bogotá comenzó a estar por debajo del nacional.

Los demás indicadores, medidos en el eje izquierdo, muestran de manera clara el llamado “bono poblacional”, expresado en un constante aumento de la población en edad de trabajar, bono que en condiciones favorables debería manifestarse en mayores tasas de crecimiento del PIB. La tasa global de participación y la tasa de ocupación de Bogotá han permanecido de manera consistente por encima de los niveles de la nación. Mientras que las tasas globales de participación son relativamente estables, las tasas de ocupación han mostrado una leve tendencia al crecimiento, en 2001 ambos bordearon el 52% y en 2010 Bogotá registró 58,6% y Colombia 56,1%. Este leve incremento, que en principio es positivo, esconde tras de sí un aumento de la informalidad y una caída del empleo formal.

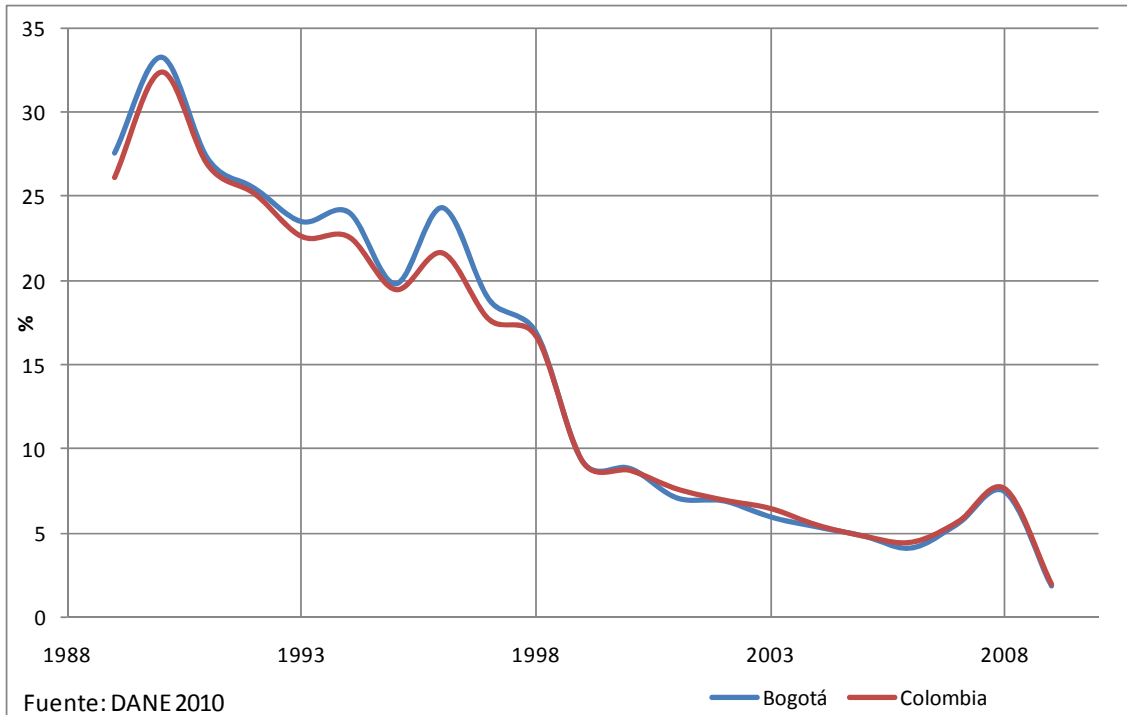
**Gráfico 12. Principales Indicadores del mercado laboral, Bogotá Vs. Colombia. I Trim. Móv. 2001- I Trim. Móv. 2010**



### 3.3 La Inflación.

Otra de las variables a tener en cuenta para conocer el entorno del mercado de trabajo de la ciudad de Bogotá es la evolución de la tasa de inflación anual. En Gráfico 13 se puede observar la evolución de la inflación para Bogotá y Colombia. La tasa de inflación de Bogotá es prácticamente igual a la de Colombia. La evolución de la inflación ha sido decreciente en los últimos 20 años, experimentando un descenso en el total del periodo de más de 28 puntos, pasando del 30 por ciento en el año 1990 a una inflación alrededor del 2 por ciento en el año 2009.

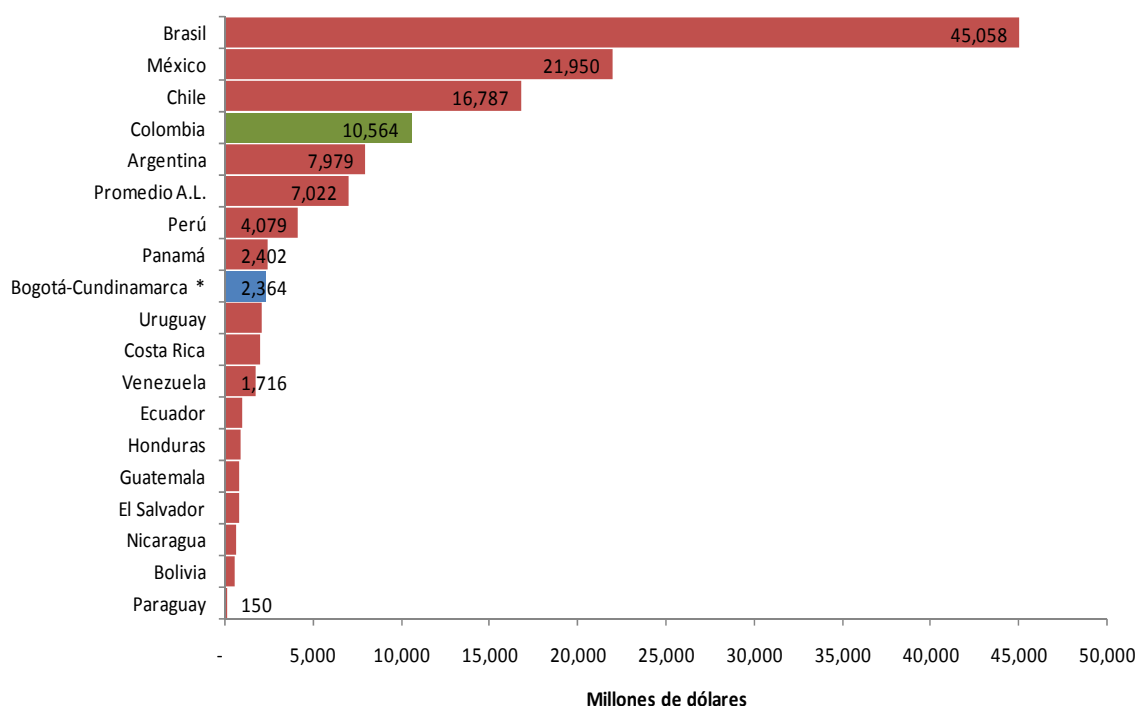
**Gráfico 13. 1989-2009. Colombia y Bogotá - Evolución de la tasa de inflación anual.**



### 3.4 La inversión extranjera directa.

En 2008 la inversión extranjera directa en Colombia fue US\$ 10.564 millones de dólares, mientras que para Bogotá alcanzó los US\$2.364 (22.37% del nacional) El dinamismo de la economía bogotana y de su región ha consolidado al Distrito como receptor neto de inversión extranjera directa (IED) (ver Gráfico 14). En efecto, en 2009 más de tres cuartas partes del flujo neto de la inversión extranjera se orientó a Bogotá y su región. (Gráfico 15)

**Gráfico 14. 2008. Inversión Extranjera directa en América Latina.**

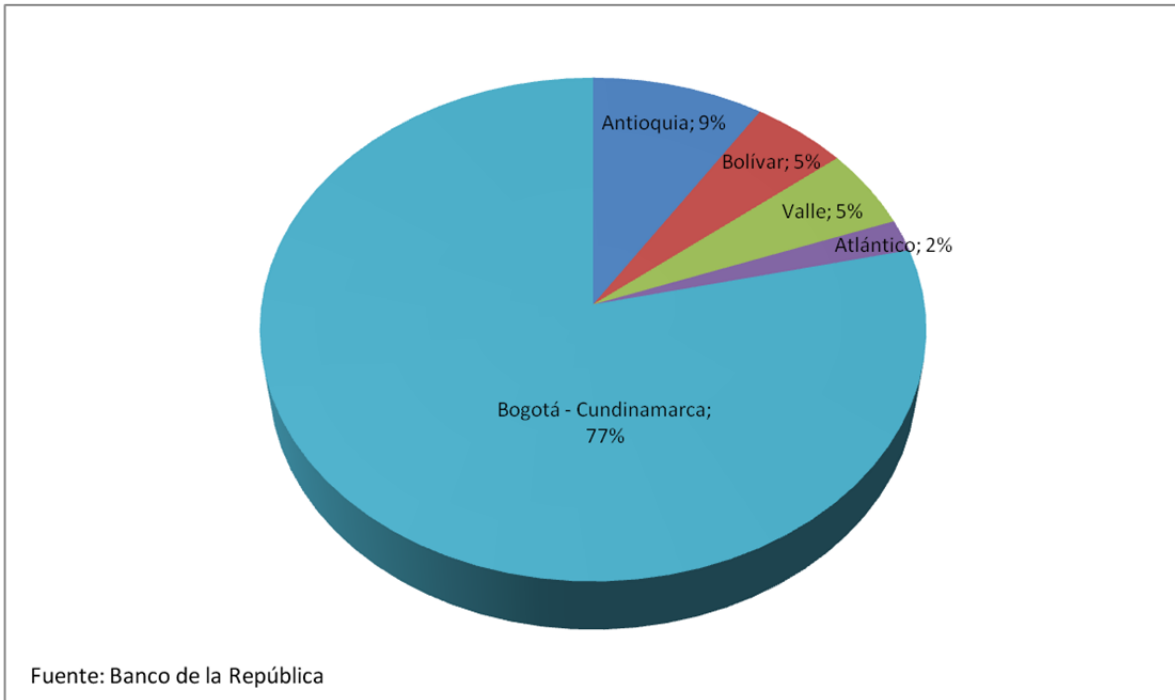


Fuente: La inversión extranjera directa en América Latina y el Caribe. CEPAL, 2008; y Banco de la República.

Cálculos: Dirección de Estudios e Investigaciones - Cámara de Comercio de Bogotá.

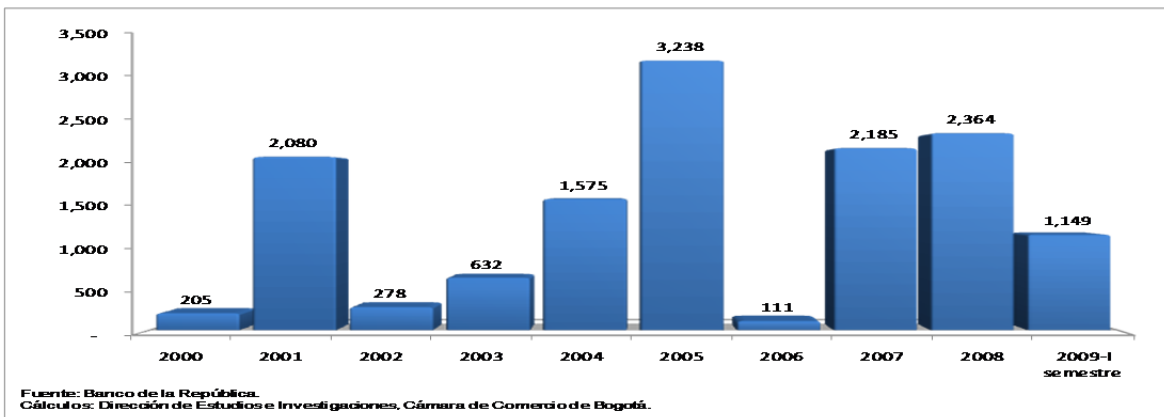
\* El dato de Bogotá-Cundinamarca corresponde al flujo neto de inversión extranjera y no incluye inversión en petróleo ni en portafolio.

**Gráfico 15. 2009. Flujo neto de inversión extranjera en Colombia según residencia de la empresa receptora.**

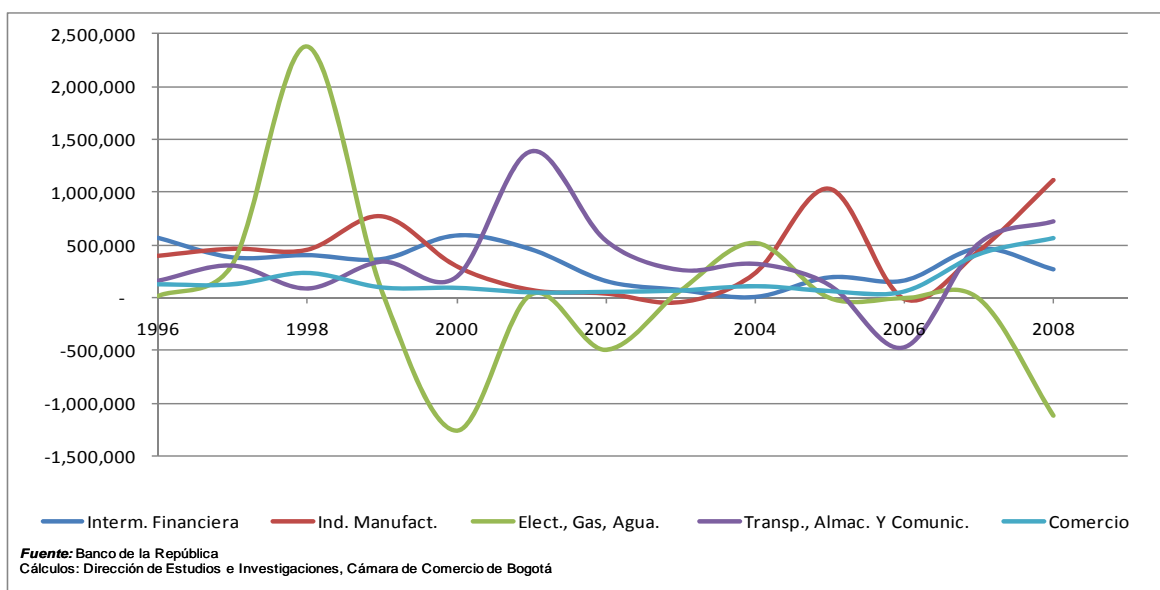


La IED que se orienta a Bogotá y su región ha presentado a lo largo de la última década una gran volatilidad (Gráfico 16). Por actividad económica, la intermediación financiera, la industria manufacturera, el comercio y el transporte y las telecomunicaciones han sido receptoras netas de la misma. (Gráfico 17)

**Gráfico 16. Flujo anual de registro de la inversión extranjera en Bogotá-Cundinamarca, 2000-2009-I Semestre (millones de dólares).**



**Gráfico 17. 1996-2008. Inversión extranjera en Bogotá según actividad. (miles de US\$)**



### 3.5 El Comercio Exterior

*“En el país se ha creado un falso dilema entre la producción para el mercado doméstico y la producción para la exportación. Ha sido equivocado centrar toda la atención en el mercado externo, descuidando las potencialidades del mercado interno (IDHB 2008). Debe buscarse que la competencia internacional sea compatible con un crecimiento del mercado interno. El énfasis debe ponerse en la demanda interna, y a partir de allí mejorar condiciones favorables a la competitividad internacional.” (SDDE, 2010 pp. 19-20)*

*“Es importante que la administración privilegie la consolidación del mercado interno de la ciudad región, en el que las pequeñas y medianas empresas son los principales actores económicos. Si el 80% de la producción y consumo de bienes básicos se realiza en el marco de la ciudad región, deben buscarse los instrumentos que estimulen este proceso endógeno. El fortalecimiento del mercado interno es, además, una excelente protección contra las fluctuaciones de los mercados internacionales (de bienes y de capitales). Las bondades del mercado interno, ampliamente defendidas por Keynes (1936), vuelven a reconocerse hoy, después de la crisis económica del año pasado. El gobierno nacional ha descuidado el mercado interno y ha insistido en la necesidad de competir en el mercado internacional. La SDDE debería crear condiciones que impulsen el mercado interno, sin que ello implique descuidar el mercado externo.*



*Lo uno no es incompatible con lo otro, pero sí se requiere que la política pública ponga en primer plano el mercado interno.” (Aguilar, L y González, J, 2009. p. 27)*

Con el fin de evaluar la importancia relativa de Bogotá y dar un contexto más claro en el que se desarrolla la economía local, a continuación se presentan las cifras de importaciones y exportaciones de Bogotá y Colombia discriminadas según sus principales socios comerciales (Ecuador, Estados Unidos y Venezuela) y el mundo en el periodo 2000 - 2009. Las cifras aquí analizadas provienen principalmente del Sistema Estadístico de Comercio Exterior (SIEC) de la DIAN.

### **3.5.1 Exportaciones**

En la última década, Bogotá ha venido ganando terreno en el mercado externo, exportando cerca del 10% del total exportado por Colombia al mundo, más del 20% de lo exportado a Venezuela y cerca del 30% a Ecuador. Es claro que es a partir de 2004 que Bogotá comienza a tener una participación significativa dentro de las exportaciones nacionales.

En el periodo analizado, además del crecimiento de las exportaciones bogotanas, sobresale la tendencia que presentan las mismas según destino. Pese al aumento del valor exportado a Venezuela, este destino gradualmente ha perdido peso relativo al pasar de ser el 66% de las exportaciones en 2000 a un 28% en 2009. Ecuador y Estados Unidos, al contrario, aumentaron su participación. En definitiva, mientras que en 2000 Bogotá exportó 77,32% a estos tres destinos, en 2009 los mismos participaron con 58,27%, mostrando que en la década pasada las empresas de la ciudad lograron abrir nuevos mercados en el exterior, aunque de una manera muy tímida.

El comportamiento exportador de Colombia y Bogotá también pone de manifiesto la sensibilidad de estas economías a los ciclos internacionales. La fuerte caída de las exportaciones en 2009, se explica además por el efecto de la revaluación del peso, que deteriora la competitividad de la producción nacional y por la coyuntura política con Venezuela y Ecuador, que impactó negativamente la actividad comercial con los países vecinos. Hecho que pone de relieve la necesidad que tienen la ciudad y el país de intensificar la apertura de nuevos mercados externos, pues cerca del 60% de las exportaciones se concentran en sólo tres socios.

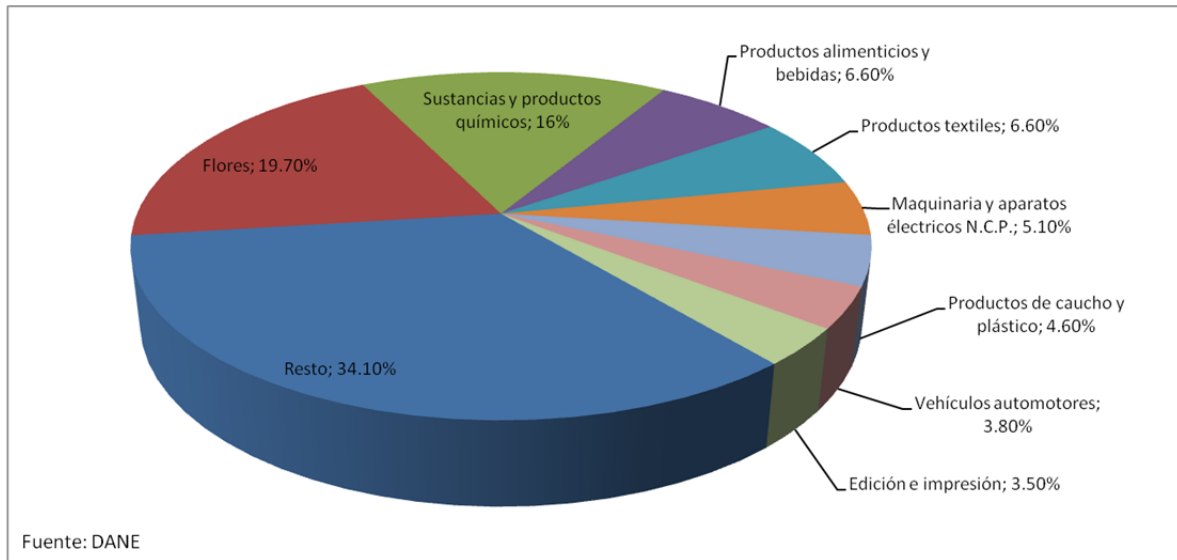
**Tabla 15. 2000-2009. Exportaciones de Bogotá y Colombia a Ecuador, EE.UU., Mundo y Venezuela (US\$ FOB) y Análisis %.**

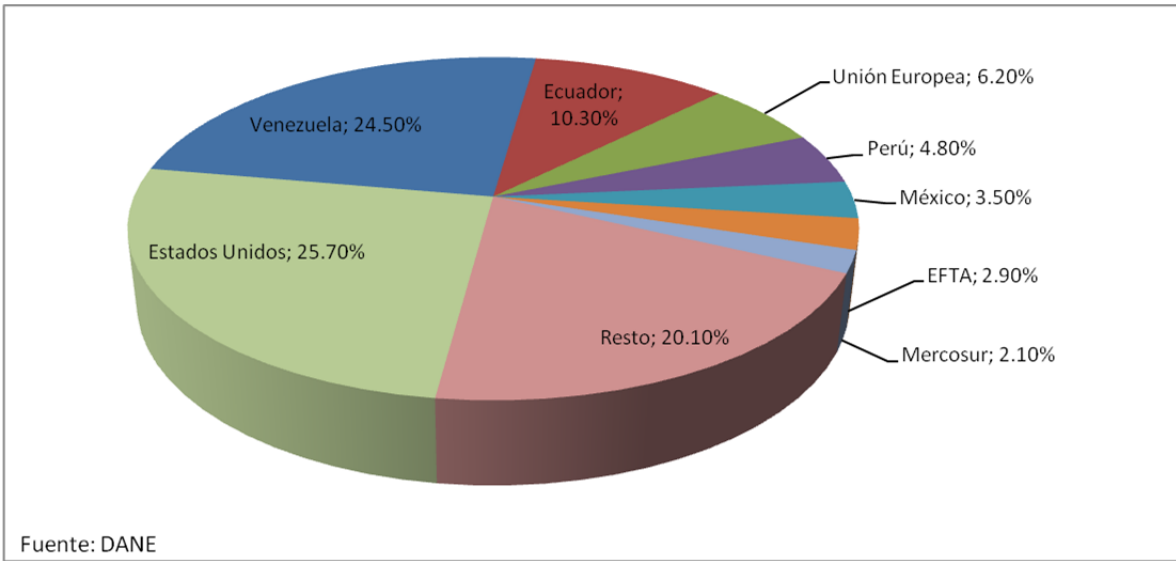
Origen	Destino	2000	2001	2002	2003	2004	2005	2006	2007	2008	2009
Bogotá	Ecuador	6,302,276.00	3,518,094.00	5,629,786.00	6,735,570.00	171,227,257.97	267,677,865.74	318,836,175.08	310,027,012.99	421,516,014.66	347,413,631.72
	EE.UU.	5,124,235.00	17,664,069.00	13,924,562.00	9,915,068.00	207,514,881.83	314,898,803.07	440,956,025.20	508,549,263.41	599,367,973.55	481,288,904.75
	Mundo	96,272,133.00	87,844,398.00	67,125,131.00	76,975,885.00	980,658,630.62	1,742,234,936.68	2,342,553,938.30	3,003,048,520.40	3,585,744,904.45	2,881,170,536.95
	Venezuela	63,977,554.00	45,074,729.00	26,425,454.00	29,403,615.00	299,890,082.02	542,062,460.85	747,937,026.19	1,309,322,725.71	1,328,271,619.29	821,467,119.45
Colombia	Ecuador	461,580,810.00	699,762,651.00	811,134,701.00	779,775,477.00	1,010,663,443.50	1,324,381,500.63	1,236,823,518.23	1,275,922,665.18	1,499,530,141.99	1,257,267,520.18
	EE.UU.	6,512,301,970.00	5,246,292,682.00	5,146,837,635.00	5,779,440,516.00	6,597,547,774.75	8,478,751,990.47	9,637,194,711.57	10,201,808,770.04	14,052,728,541.83	12,864,144,333.40
	Mundo	13,037,357,275.00	12,282,256,823.00	11,879,667,810.00	13,128,524,194.00	16,729,662,561.01	21,186,866,966.67	24,367,201,017.65	29,716,969,347.98	37,625,417,390.69	32,835,968,933.79
	Venezuela	1,292,519,712.00	1,737,032,396.00	1,120,503,688.00	696,164,770.00	1,623,039,651.79	2,097,590,474.43	2,696,009,838.99	5,232,041,316.36	6,091,443,600.77	4,049,514,288.70
Part. % destino en export.	Ecuador	6.55%	4.00%	8.39%	8.75%	17.46%	15.36%	13.61%	10.32%	11.76%	12.06%
	EE.UU.	5.32%	20.11%	20.74%	12.88%	21.16%	18.07%	18.82%	16.93%	16.72%	16.70%
	Mundo	100.00%	100.00%	100.00%	100.00%	100.00%	100.00%	100.00%	100.00%	100.00%	100.00%
	Venezuela	66.45%	51.31%	39.37%	38.20%	30.58%	31.11%	31.93%	43.60%	37.04%	28.51%
Part. % destino en export. Bogotá	Ecuador	3.54%	5.70%	6.83%	5.94%	6.04%	6.25%	6.29%	4.29%	3.99%	3.83%
	EE.UU.	49.95%	42.71%	43.32%	44.02%	39.44%	40.02%	39.55%	34.33%	37.35%	39.18%
	Mundo	100.00%	100.00%	100.00%	100.00%	100.00%	100.00%	100.00%	100.00%	100.00%	100.00%
	Venezuela	9.91%	14.14%	9.43%	5.30%	9.70%	9.90%	11.06%	17.61%	16.19%	12.33%
Var. % anual export.	Ecuador	ND	-44.18%	60.02%	19.64%	2442.13%	56.33%	19.11%	-2.76%	35.96%	-17.58%
	EE.UU.	ND	244.72%	-21.17%	-28.79%	1992.92%	51.75%	40.03%	15.33%	17.86%	-19.70%
	Mundo	ND	-8.75%	-23.59%	14.68%	1173.98%	77.66%	34.46%	28.20%	19.40%	-19.65%
	Venezuela	ND	-29.55%	-41.37%	11.27%	919.91%	80.75%	37.98%	75.06%	1.45%	-38.16%
Var. % anual export. Colombia	Ecuador	ND	51.60%	15.92%	-3.87%	29.61%	31.04%	-6.61%	3.16%	17.53%	-16.16%
	EE.UU.	ND	-19.44%	-1.90%	12.29%	14.16%	28.51%	13.66%	5.86%	37.75%	-8.46%
	Mundo	ND	-5.79%	-3.28%	10.51%	27.43%	26.64%	15.01%	21.95%	26.61%	-12.73%
	Venezuela	ND	34.39%	-35.49%	-37.87%	133.14%	29.24%	28.53%	94.07%	16.43%	-33.52%
% Bogotá / Colombia	Ecuador	1.37%	0.50%	0.69%	0.86%	16.94%	20.21%	25.78%	24.30%	28.11%	27.63%
	EE.UU.	0.08%	0.34%	0.27%	0.17%	3.15%	3.71%	4.58%	4.98%	4.27%	3.74%
	Mundo	0.74%	0.72%	0.57%	0.59%	5.86%	8.22%	9.61%	10.11%	9.53%	8.77%
	Venezuela	4.95%	2.59%	2.36%	4.22%	18.48%	25.84%	27.74%	25.03%	21.81%	20.29%

Fuente: Cálculos propios con base en SIEX - DIAN (2010)

A tercer trimestre de 2009, las principales actividades exportadoras bogotanas se concentraban en flores y productos químicos. (Gráfico 18)

**Gráfico 18. 2009 - Región Bogotá-Cundinamarca. Principales actividades exportadoras y destinos.**





Tres renglones (textiles, otros químicos y otros no clasificados) concentran más del 40% de las exportaciones que se registran a través de Bogotá. En la Tabla 16 se resaltan aquellos productos que alcanzan una participación superior al 10%.

**Tabla 16. 2000 – 2009. Bogotá - Participación % del valor FOB de los productos exportados según clasificación CIU.**

Descripcion	2000	2001	2002	2003	2004	2005	2006	2007	2008	2009	Total general
Barro, loza, etc.	0.11%	0.02%	0.03%	0.15%	0.07%	0.17%	0.06%	0.04%	0.14%	0.07%	0.09%
Bebidas	0.02%	0.00%	0.01%	0.54%	0.70%	0.64%	0.28%	0.18%	0.34%	0.26%	0.34%
Bibliotecas, museos, y otros servicios c	0.00%	0.00%	0.00%	0.00%	0.01%	0.00%	0.00%	0.00%	0.00%	0.00%	0.00%
Calzado	0.07%	0.25%	0.08%	0.17%	0.28%	0.18%	0.23%	0.11%	0.20%	0.21%	0.19%
Caucho	0.13%	0.33%	0.12%	0.10%	0.15%	0.30%	0.32%	0.32%	0.37%	0.52%	0.35%
Caza ordinaria	0.00%	0.00%	0.00%	0.00%	0.04%	0.02%	0.04%	0.03%	0.01%	0.03%	0.02%
Comerico al por mayor	0.12%	0.00%	0.14%	0.05%	0.01%	0.53%	0.89%	0.71%	0.20%	0.60%	0.52%
Cuero y sus derivados	2.79%	1.01%	0.40%	0.93%	3.54%	2.88%	2.35%	1.79%	1.83%	1.53%	2.07%
Derivados del petroleo	0.46%	0.46%	0.49%	0.64%	0.32%	0.28%	0.24%	0.27%	1.09%	0.67%	0.55%
Diversos y no clasificados	0.00%	0.00%	0.01%	0.00%	15.58%	0.26%	1.74%	30.69%	17.14%	13.60%	14.31%
Equipo profesional y cientifico	0.58%	0.35%	0.58%	0.59%	1.33%	1.52%	1.27%	0.79%	0.67%	1.15%	1.02%
Extraccion de madera	0.00%	0.00%	0.00%	0.00%	0.00%	0.01%	0.00%	0.01%	0.00%	0.00%	0.00%
Extraccion de minas de carbon	0.01%	0.02%	0.00%	1.81%	0.03%	0.00%	0.05%	0.06%	0.30%	2.56%	0.60%
Extraccion de minerales metalicos	0.00%	0.00%	0.12%	0.00%	0.00%	0.00%	0.00%	0.00%	0.02%	1.19%	0.24%
Extraccion otros minerales	0.17%	0.00%	0.00%	0.01%	0.07%	0.05%	0.05%	0.05%	0.60%	0.37%	0.25%
Fabricacion de otros productos alimentic	0.33%	0.59%	2.04%	3.51%	1.29%	1.89%	1.63%	1.79%	1.41%	1.80%	1.65%
Fabricacion de productos alimenticios	4.80%	2.92%	0.90%	1.54%	1.47%	6.52%	5.87%	3.54%	8.46%	5.88%	5.74%
Imprentas y editoriales	6.23%	5.77%	9.53%	4.15%	2.12%	4.48%	3.76%	3.84%	3.61%	4.42%	3.90%
Madera y sus productos	0.58%	0.33%	0.52%	0.54%	0.22%	0.32%	0.30%	0.24%	0.22%	0.21%	0.25%
Maquinaria electrica	1.66%	3.30%	2.19%	1.32%	5.37%	7.04%	6.56%	5.44%	5.73%	7.82%	6.26%
Maquinaria excluida la electrica	1.96%	2.97%	7.41%	2.58%	3.88%	3.80%	3.15%	2.61%	3.41%	3.62%	3.33%
Material de transporte	27.18%	17.50%	7.85%	0.95%	20.99%	24.89%	22.84%	5.78%	5.45%	4.71%	11.62%
Metalicas basicas de hierro y acero	0.48%	0.54%	0.15%	0.83%	0.40%	1.23%	6.58%	1.45%	1.05%	0.52%	1.87%
Metalicas basicas de metales no ferrosos	3.15%	5.07%	3.79%	1.06%	0.44%	0.26%	0.28%	0.26%	0.30%	0.47%	0.39%
Metalmecanica excluida maquinaria	2.99%	1.86%	3.59%	2.81%	1.96%	2.38%	2.70%	2.88%	3.01%	2.99%	2.78%
Muebles de madera	0.53%	0.55%	0.58%	2.16%	0.77%	0.85%	1.07%	1.17%	1.03%	0.83%	0.99%
Otras industrias manufactureras	0.64%	2.15%	4.68%	1.71%	2.73%	4.36%	3.87%	2.62%	1.78%	1.41%	2.58%
Otros minerales no metalicos	0.25%	0.15%	0.27%	1.07%	0.67%	0.71%	0.87%	0.71%	0.65%	0.56%	0.68%
Otros quimicos	19.72%	30.36%	28.58%	29.87%	6.61%	9.21%	9.21%	8.83%	12.32%	16.89%	11.59%
Papel y sus productos	0.92%	1.84%	1.70%	1.83%	0.66%	1.42%	2.16%	0.64%	0.76%	0.84%	1.06%
Películas cinematograficas y otros	0.00%	0.05%	0.59%	0.00%	0.06%	0.04%	0.03%	0.03%	0.03%	0.02%	0.03%
Pesca	0.00%	0.00%	0.00%	0.00%	0.16%	0.10%	0.12%	0.09%	0.09%	0.29%	0.14%
Petroleo y gas	0.00%	0.00%	0.00%	0.00%	0.00%	0.00%	0.00%	0.00%	0.51%	0.00%	0.12%
Plasticos	3.78%	5.34%	9.06%	15.42%	6.45%	6.34%	5.33%	4.68%	4.85%	5.03%	5.28%
Prendas de vestir	2.51%	0.89%	1.42%	2.40%	4.67%	3.40%	2.70%	2.80%	2.72%	2.21%	2.82%
Produccion agropecuaria	2.54%	3.02%	1.62%	1.26%	4.31%	4.69%	3.90%	1.78%	1.28%	0.91%	2.34%
Quimicos industriales	4.01%	2.86%	4.52%	7.97%	1.50%	1.41%	1.22%	1.27%	1.31%	1.40%	1.41%
Refineria de petroleo	0.02%	0.00%	0.00%	0.02%	0.02%	0.01%	0.14%	0.21%	3.49%	2.35%	1.36%
Servicios personales directos	0.00%	0.03%	0.00%	0.00%	0.05%	0.04%	0.00%	0.00%	0.00%	0.00%	0.01%
Servicios prestados a las empresas	0.00%	0.00%	0.00%	0.00%	0.00%	0.00%	0.00%	0.00%	0.00%	0.00%	0.00%
Silvicultura	0.00%	0.00%	0.01%	0.03%	0.01%	0.02%	0.02%	0.01%	0.01%	0.01%	0.01%
Tabaco	0.00%	0.00%	0.00%	0.16%	0.00%	0.04%	0.26%	1.16%	0.49%	0.09%	0.42%
Textiles	8.92%	8.57%	5.28%	11.22%	10.09%	7.10%	7.22%	10.22%	12.42%	10.64%	9.95%
Vidrio y sus productos	2.31%	0.89%	1.73%	0.61%	0.99%	0.58%	0.68%	0.88%	0.72%	1.32%	0.88%

Fuente: Calculos propios con base en SIEX - DIAN (2010)

### 3.5.2 Importaciones

En relación con la participación de Bogotá en las importaciones totales del país, Bogotá tiene un peso relativo mayor que en el caso de las exportaciones (Tabla 17), según la DIAN, por Bogotá ingresa aproximadamente el 40% de las importaciones totales del país, más del 30% de las importaciones norteamericanas, más del 10% de las ecuatorianas y 20% de las importaciones de Venezuela.

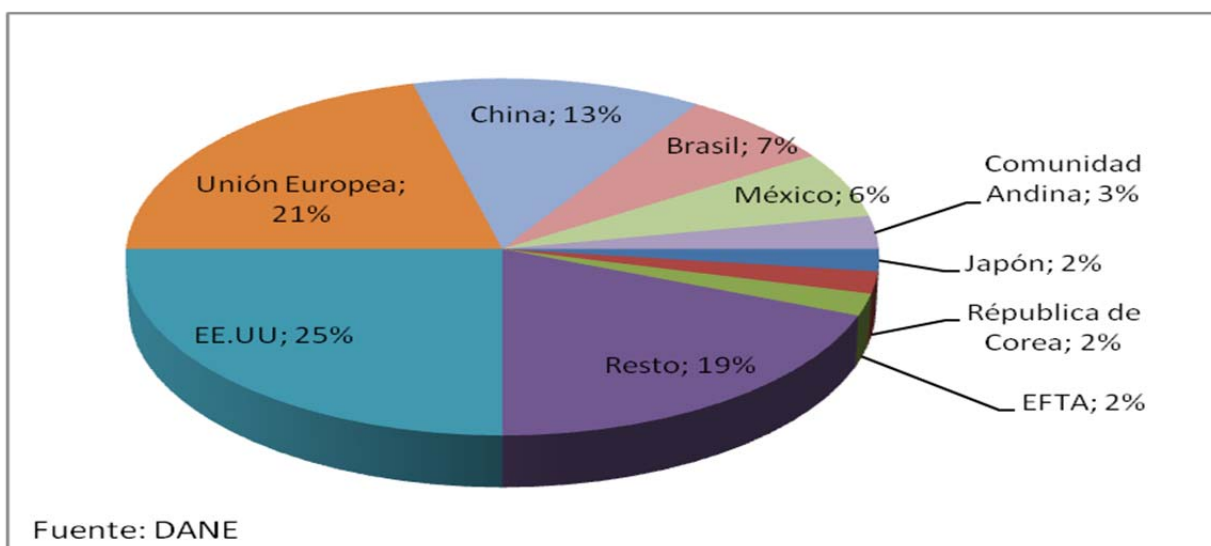
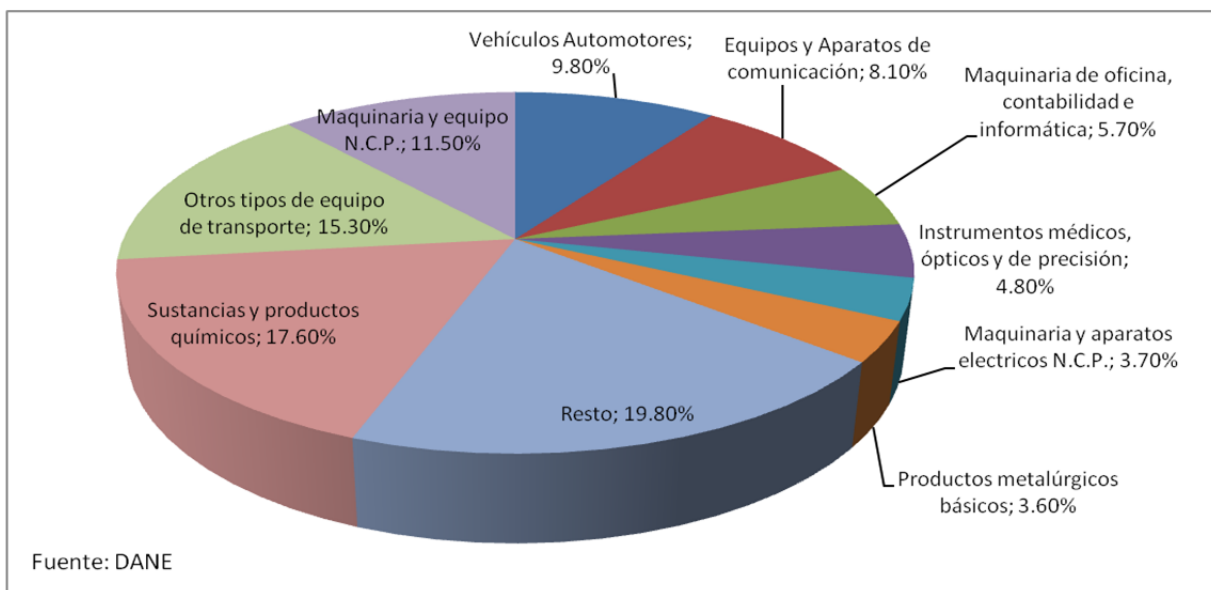
**Tabla 17. 2000-2009. Importaciones de Bogotá y Colombia provenientes de Ecuador, EE.UU., Mundo y Venezuela (US\$ FOB) y análisis %.**

Destino	Origen	2000	2001	2002	2003	2004	2005	2006	2007	2008	2009
Bogotá	Ecuador	20,297,307.00	24,031,326.00	49,755,019.00	149,997,757.78	101,967,951.19	110,963,806.86	254,746,448.73	128,994,532.11	88,630,579.02	80,532,109.47
	EE.UU.	996,372,909.00	1,541,654,525.00	1,332,575,058.00	1,860,318,626.56	1,590,623,189.87	1,879,520,224.72	2,059,245,698.85	2,751,110,616.61	3,212,464,134.22	3,450,162,040.86
	Mundo	2,606,573,924.00	3,408,381,485.00	3,673,921,445.00	6,580,492,271.97	5,935,060,529.47	7,648,829,294.87	9,700,428,190.82	11,696,098,074.31	13,642,441,119.41	13,389,133,009.56
	Venezuela	162,944,245.00	92,767,755.00	105,003,292.00	289,053,185.79	228,231,321.50	267,131,896.91	375,170,803.18	283,144,687.47	195,704,306.76	100,495,367.32
Colombia	Ecuador	303,017,265.00	302,804,738.00	349,110,842.00	393,951,921.66	395,911,535.83	511,468,991.61	630,629,521.68	712,448,725.11	786,848,904.60	674,669,640.03
	EE.UU.	3,657,218,433.00	4,169,426,773.00	3,779,509,141.00	3,853,919,400.07	4,554,270,239.44	5,663,817,928.43	5,942,440,668.08	8,045,491,230.35	10,740,469,345.15	9,022,719,358.93
	Mundo	10,783,694,513.00	11,997,340,349.00	11,897,232,853.00	13,022,358,122.41	15,626,408,197.32	19,798,905,388.02	24,533,999,690.95	30,814,966,781.42	37,155,391,523.61	31,193,354,329.38
	Venezuela	902,414,184.00	749,919,046.00	740,552,784.00	688,001,381.74	1,030,789,229.03	1,163,068,700.30	1,315,696,729.80	1,304,357,643.99	1,140,436,952.51	527,941,126.39
Part. %	Ecuador	0.78%	0.71%	1.35%	2.28%	1.72%	1.45%	2.63%	1.10%	0.65%	0.60%
	EE.UU.	38.23%	45.23%	36.27%	28.27%	26.80%	24.57%	21.23%	23.52%	23.55%	25.77%
	Mundo	100.00%	100.00%	100.00%	100.00%	100.00%	100.00%	100.00%	100.00%	100.00%	100.00%
	Venezuela	6.25%	2.72%	2.86%	4.39%	3.85%	3.49%	3.87%	2.42%	1.43%	0.75%
Origen en	Ecuador	2.81%	2.52%	2.93%	3.03%	2.53%	2.58%	2.57%	2.31%	2.12%	2.16%
	EE.UU.	33.91%	34.75%	31.77%	29.59%	29.14%	28.61%	24.22%	26.11%	28.91%	28.93%
	Mundo	100.00%	100.00%	100.00%	100.00%	100.00%	100.00%	100.00%	100.00%	100.00%	100.00%
	Venezuela	8.37%	6.25%	6.22%	5.28%	6.60%	5.87%	5.36%	4.23%	3.07%	1.69%
Var. %	Ecuador	ND	18.40%	107.04%	201.47%	-32.02%	8.82%	129.58%	-49.36%	-31.29%	-9.14%
	EE.UU.	ND	54.73%	-13.56%	39.60%	-14.50%	18.16%	9.56%	33.60%	16.77%	7.40%
	Mundo	ND	30.76%	7.79%	79.11%	-9.81%	28.88%	26.82%	20.57%	16.64%	-1.86%
	Venezuela	ND	-43.07%	13.19%	175.28%	-21.04%	17.04%	40.44%	-24.53%	-30.88%	-48.65%
Bogotá	Ecuador	ND	-0.07%	15.29%	12.84%	0.50%	29.19%	23.30%	12.97%	10.44%	-14.26%
	EE.UU.	ND	14.01%	-9.35%	1.97%	18.17%	24.36%	4.92%	35.39%	33.50%	-15.99%
	Mundo	ND	11.25%	-0.83%	9.46%	20.00%	26.70%	23.92%	25.60%	20.58%	-16.05%
	Venezuela	ND	-16.90%	-1.25%	-7.10%	49.82%	12.83%	13.12%	-0.86%	-12.57%	-53.71%
Colombia	Ecuador	6.70%	7.94%	14.25%	38.08%	25.76%	21.70%	40.40%	18.11%	11.26%	11.94%
	EE.UU.	27.24%	36.98%	35.26%	48.27%	34.93%	33.18%	34.65%	34.19%	29.91%	38.24%
	Mundo	24.17%	28.41%	30.88%	50.53%	37.98%	38.63%	39.54%	37.96%	36.72%	42.92%
	Venezuela	18.06%	12.37%	14.18%	42.01%	22.14%	22.97%	28.51%	21.71%	17.16%	19.04%

Fuente: Cálculos propios con base en SIEX - DIAN (2010)

La composición de las importaciones claramente revela que se concentra en bienes manufacturados cuya producción es intensiva en capital y tecnología (Gráfico 19). Cerca del 70% de las importaciones provienen de Estados Unidos, Europa y China.

**Gráfico 19. 2009 - región Bogotá-Cundinamarca. Principales actividades importadoras y origen.**



En los últimos tres años, tres renglones concentran más del 55% de las importaciones (otros no clasificados, maquinaria excluida la eléctrica y material de transporte), en la Tabla 18 se resaltan aquellos productos que alcanzan una participación superior al 10%.

**Tabla 18. 2000 – 2009. Bogotá - Participación % del valor FOB de los productos importados según clasificación CIU.**

Descripcion	2000	2001	2002	2003	2004	2005	2006	2007	2008	2009	Total general
Barro, loza, etc.	0.08%	0.05%	0.06%	0.11%	0.11%	0.10%	0.10%	0.12%	0.12%	0.12%	0.10%
Bebidas	0.21%	0.16%	0.19%	0.48%	0.56%	0.55%	0.54%	0.60%	0.50%	0.49%	0.49%
Bibliotecas, museos, y otros servicios c	0.00%	2.11%	0.00%	0.00%	0.01%	0.00%	0.00%	0.00%	0.00%	0.00%	0.09%
Calzado	0.13%	0.11%	0.15%	0.13%	0.19%	0.23%	0.28%	0.12%	0.12%	0.17%	0.17%
Caucho	0.77%	1.02%	1.22%	1.19%	0.96%	0.72%	0.78%	0.77%	0.75%	0.77%	0.84%
Caza ordinaria	0.00%	0.00%	0.00%	0.00%	0.00%	0.00%	0.00%	0.00%	0.00%	0.00%	0.00%
Comerico al por mayor	0.02%	0.03%	0.04%	0.07%	0.04%	0.11%	0.10%	0.06%	0.06%	0.01%	0.06%
Cuero y sus derivados	0.21%	0.19%	0.20%	0.17%	0.21%	0.23%	0.27%	0.29%	0.33%	0.31%	0.26%
Derivados del petroleo	0.44%	0.29%	0.30%	0.42%	0.23%	0.27%	0.24%	0.33%	0.37%	0.49%	0.35%
Diversos y no clasificados	0.02%	0.04%	0.04%	0.28%	0.09%	0.09%	1.06%	30.47%	25.92%	20.31%	12.72%
Equipo profesional y cientifico	4.98%	4.11%	4.51%	3.44%	3.66%	4.15%	4.42%	4.68%	5.22%	5.38%	4.61%
Extraccion de madera	0.00%	0.00%	0.00%	0.00%	0.00%	0.00%	0.00%	0.00%	0.00%	0.00%	0.00%
Extraccion de minas de carbon	0.00%	0.00%	0.00%	0.00%	0.00%	0.00%	0.00%	0.00%	0.00%	0.00%	0.00%
Extraccion de minerales metalicos	0.07%	0.04%	0.05%	0.05%	0.04%	0.05%	0.06%	0.04%	0.09%	0.03%	0.05%
Extraccion otros minerales	0.11%	0.07%	0.04%	0.10%	0.11%	0.08%	0.08%	0.10%	0.10%	0.09%	0.09%
Fabricacion de otros productos alimentic	0.60%	0.85%	0.66%	1.11%	0.74%	0.86%	0.65%	0.65%	0.74%	0.94%	0.79%
Fabricacion de productos alimenticios	2.07%	1.30%	1.46%	1.48%	1.38%	0.97%	0.97%	1.06%	1.70%	1.67%	1.38%
Imprentas y editoriales	1.18%	1.10%	1.02%	0.72%	0.50%	0.45%	0.48%	0.49%	0.54%	0.53%	0.59%
Madera y sus productos	0.06%	0.12%	0.09%	0.20%	0.24%	0.28%	0.30%	0.17%	0.19%	0.12%	0.19%
Maquinaria electrica	18.54%	17.81%	19.78%	16.38%	21.11%	26.26%	21.55%	5.41%	5.93%	5.47%	13.31%
Maquinaria excluida la electrica	16.56%	14.78%	16.12%	18.55%	16.16%	15.03%	16.07%	16.52%	16.40%	14.15%	15.94%
Material de transporte	13.44%	24.34%	22.93%	18.19%	19.80%	17.62%	19.58%	10.82%	12.10%	20.41%	16.98%
Metalicas basicas de hierro y acero	1.99%	1.40%	1.30%	3.20%	2.89%	2.52%	2.23%	2.07%	2.39%	1.35%	2.15%
Metalicas basicas de metales no ferrosos	0.69%	0.43%	0.27%	0.46%	0.55%	0.72%	0.95%	0.94%	0.64%	0.52%	0.66%
Metalmeccanica excluida maquinaria	2.29%	1.76%	1.78%	2.35%	2.14%	2.23%	2.09%	2.40%	2.59%	2.38%	2.29%
Muebles de madera	0.20%	0.10%	0.05%	0.07%	0.06%	0.08%	0.09%	0.12%	0.14%	0.12%	0.11%
Otras industrias manufactureras	1.09%	0.87%	0.92%	0.88%	0.88%	0.99%	1.08%	0.99%	1.00%	0.94%	0.97%
Otros minerales no metalicos	0.28%	0.23%	0.27%	0.37%	0.34%	0.34%	0.43%	0.36%	0.38%	0.34%	0.35%
Otros quimicos	12.44%	11.05%	11.99%	9.16%	9.15%	7.99%	8.11%	7.59%	8.61%	9.99%	9.05%
Papel y sus productos	2.50%	1.76%	1.96%	1.62%	1.63%	1.32%	1.35%	1.47%	1.33%	1.31%	1.48%
Películas cinematograficas y otros	0.03%	0.01%	0.01%	0.01%	0.01%	0.00%	0.01%	0.00%	0.01%	0.00%	0.01%
Pesca	0.01%	0.01%	0.01%	0.01%	0.01%	0.01%	0.01%	0.01%	0.01%	0.01%	0.01%
Petroleo y gas	0.00%	0.00%	0.26%	0.35%	0.16%	1.29%	1.79%	0.12%	0.20%	0.00%	0.46%
Plasticos	1.59%	1.39%	1.27%	1.36%	1.62%	1.54%	1.51%	1.11%	1.33%	1.20%	1.35%
Prendas de vestir	0.35%	0.31%	0.28%	0.22%	0.26%	0.36%	0.34%	0.43%	0.50%	0.54%	0.40%
Produccion agropecuaria	3.39%	2.57%	2.85%	3.26%	2.66%	1.51%	1.73%	1.54%	1.86%	1.95%	2.08%
Quimicos industriales	7.02%	5.49%	5.32%	8.75%	6.70%	5.65%	5.59%	4.32%	4.43%	4.79%	5.45%
Refineria de petroleo	2.93%	1.41%	0.39%	1.53%	0.75%	1.77%	1.52%	0.32%	0.22%	0.06%	0.82%
Servicios personales directos	0.01%	0.01%	0.00%	0.00%	0.00%	0.00%	0.00%	0.00%	0.00%	0.00%	0.00%
Servicios prestados a las empresas	0.00%	0.00%	0.00%	0.00%	0.00%	0.00%	0.00%	0.00%	0.00%	0.00%	0.00%
Silvicultura	0.06%	0.06%	0.05%	0.04%	0.05%	0.04%	0.03%	0.01%	0.01%	0.01%	0.03%
Tabaco	0.10%	0.01%	0.15%	0.42%	0.49%	0.17%	0.11%	0.09%	0.12%	0.06%	0.16%
Textiles	3.14%	2.31%	1.66%	2.57%	3.20%	3.09%	3.16%	3.09%	2.76%	2.62%	2.83%
Vidrio y sus productos	0.39%	0.33%	0.34%	0.29%	0.28%	0.34%	0.34%	0.32%	0.29%	0.32%	0.32%

Fuente: Calculos propios con base en SIEX - DIAN (2010)

### 3.5.3 Balanza Comercial

Como resultado de lo anterior, la balanza comercial de Bogotá es históricamente deficitaria frente al Mundo y EE. UU. Es sólo a partir de 2005 cuando Bogotá comienza ser superavitario frente a Ecuador y Venezuela.

**Tabla 19. 2000-2009. Balanza comercial de Bogotá y Colombia con Ecuador, EE.UU., Mundo y Venezuela (US\$ FOB).**

Área	Socio C.cial.	2000	2001	2002	2003	2004	2005	2006	2007	2008	2009
Bogotá	Ecuador	-13,995,031.00	-20,513,232.00	-44,125,233.00	-143,262,187.78	69,259,306.78	156,714,058.88	64,089,726.35	181,032,480.88	332,885,435.64	266,881,522.25
	EE.UU.	-991,248,674.00	-1,523,990,456.00	-1,318,650,496.00	-1,850,403,558.56	-1,383,108,308.04	-1,564,621,421.65	-1,618,289,673.65	-2,242,561,353.20	-2,613,096,160.67	-2,968,873,136.11
	Mundo	-2,510,301,791.00	-3,320,537,087.00	-3,606,796,314.00	-6,503,516,386.97	-4,954,401,898.85	-5,906,594,358.19	-7,357,874,252.52	-8,693,049,553.91	-10,056,696,214.96	-10,507,962,472.61
	Venezuela	-98,966,691.00	-47,693,026.00	-78,577,838.00	-259,649,570.79	71,658,760.52	274,930,563.94	372,766,223.01	1,026,178,038.24	1,132,567,312.53	720,571,752.13
Colombia	Ecuador	158,563,545.00	396,957,913.00	462,023,859.00	385,823,555.34	614,751,907.67	812,912,509.02	606,193,596.55	563,473,940.07	712,681,237.39	582,597,880.15
	EE.UU.	2,855,083,537.00	1,076,865,909.00	1,367,328,494.00	1,925,521,115.93	2,043,277,535.31	2,814,934,062.04	3,694,754,043.49	2,156,317,539.69	3,312,259,196.68	3,841,424,974.47
	Mundo	2,253,662,762.00	284,916,474.00	-17,565,043.00	106,166,071.59	1,103,254,363.69	1,387,961,578.65	-166,798,673.30	-1,097,997,433.44	470,025,867.08	1,642,614,604.41
	Venezuela	390,105,528.00	957,113,350.00	379,950,904.00	8,163,388.26	592,250,422.76	934,521,774.13	1,380,313,109.19	3,927,683,672.37	4,951,006,646.26	3,521,573,162.31

Fuente: Cálculos propios con base en SIEX - DIAN (2010)

## 4 Actividad Empresarial.

En Bogotá, más del 83% de las empresas con matrícula comercial son microempresas, mientras 12% se cataloga como pequeña empresa, por lo tanto el 4.7% restante corresponde a mediana o grande empresa (Tabla 20). Las actividades económicas en las cuales se desenvuelven estas empresas son, de nuevo, el comercio y los servicios. Sólo una muy pequeña proporción de las mismas se adelanta actividades manufactureras.

**Tabla 20. Primer semestre 2009. Empresas matriculadas en Bogotá según sector económico y tamaño.**

Actividad	Microempresa	Pequeña	Mediana	Grande	Total	2008 - 2009
Agricultura	1,652	795	394	87	2,928	71.5%
Pesca	36	8	2	-	46	31.4%
Explotación de Minas y Canteras	548	242	171	137	1,098	112.8%
Industrias manufactureras	21,347	3,592	1,043	414	26,396	37.6%
Suministro de electricidad, gas y agua	175	47	30	24	276	54.2%
Construcción	7,429	1,922	794	223	10,368	48.8%
Comercio y reparación de vehículos automotores	58,842	6,542	1,606	445	67,435	35.4%
Hoteles y restaurantes	13,314	362	92	28	13,816	34.0%
Transporte, almacenamiento y comunicaciones	8,592	1,420	407	153	10,572	29.8%
Intermediación financiera	5,168	796	401	293	6,658	78.4%
Actividades inmobiliarias, empresariales y de alquiler	20,372	5,047	1,233	324	26,976	40.7%
Administración pública y defensa	78	4	4	6	92	55.9%
Educación	1,833	203	32	-	2,068	21.9%
Servicios sociales y de salud	3,165	455	82	25	3,727	31.7%
Otras actividades de servicios comunitarios, sociales	7,656	388	107	39	8,190	31.4%
Hogares con servicio doméstico	4	1	-	-	5	25.0%
Total	150,211	21,844	6,398	2,198	180,651	38.3%

Fuente: Registro Mercantil, Cámara de Comercio de Bogotá, 2008 - 2009.

Cálculos: Dirección de Estudios e Investigaciones, CCB.

La constitución de empresas en el distrito se concentra, guardando proporción con las matriculadas, en la micro y pequeña empresa. (Tabla 21)



**Tabla 21. 2009. Número de sociedades constituidas en Bogotá según tamaño (Ley 905 de 2004)\*.**

Tamaño	2008	2009	% part. 2009	% Crec.
Microempresa	8,950	8,390	96.83%	-6.257%
Pequeña	273	251	2.90%	-8.059%
Mediana	30	14	0.16%	-53.333%
Grande	17	10	0.12%	-41.176%
<b>Total</b>	<b>9,270</b>	<b>8,665</b>	<b>100.00%</b>	<b>-6.526%</b>

Cálculos: Dirección de Estudios e Investigaciones. Cámara de Comercio de Bogotá, 2008 - 2009.

Dirección de Estudios e Investigaciones

Igualmente, como puede resultar obvio, lo mismo ocurre con los actos de liquidación de empresas, donde más del 80% de las empresas que se liquidan corresponden a micro y pequeña empresa. (Tabla 22)

**Tabla 22. 2009. Número de empresas liquidadas en Bogotá según tamaño.**

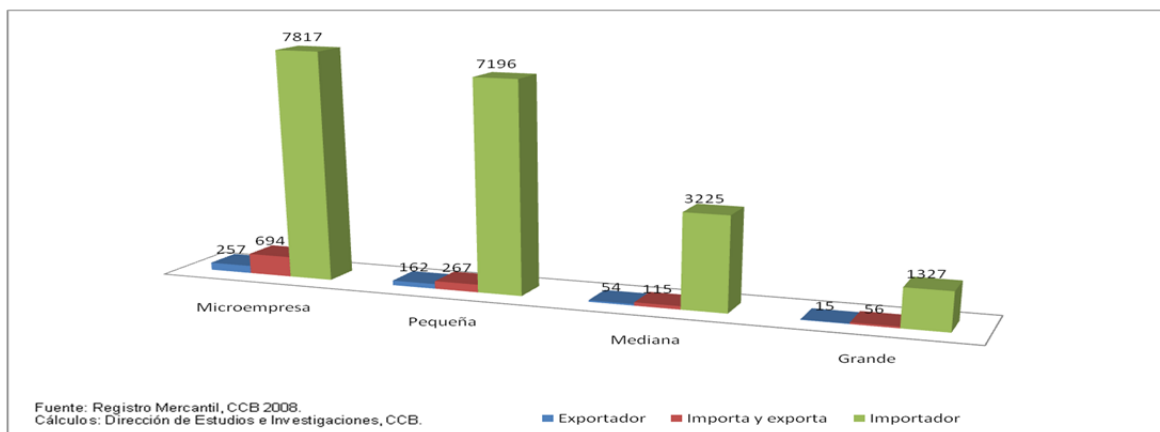
Tamaño	2,008	2,009	% Part.	% Crec.
Microempresa	1,443	1,326	88.70%	-8.11%
Pequeña	146	35	2.34%	-76.03%
Mediana	38	106	7.09%	178.95%
Grande	22	22	1.47%	0.00%
<b>Total</b>	<b>1,649</b>	<b>1,495</b>	<b>100.00%</b>	<b>-9.34%</b>

Fuente: Cámara de Comercio de Bogotá. Registro Mercantil 2008 - 2009

Cálculos: Dirección de Estudios e Investigaciones. Cámara de Comercio de Bogotá.

Es notoria la preponderancia que tiene la actividad importadora, entre aquellas empresas que realizan actividades de comercio exterior (Gráfico 20). Esta información guarda correspondencia con las cifras de importaciones y de balanza comercial del Distrito Capital y confirman la escasa vocación exportadora de la economía distrital.

**Gráfico 20. 2008. Empresas matriculadas y renovadas en Bogotá que realizan actividades de comercio exterior, primer semestre.**



Además de la información que proviene del registro mercantil, el Censo General de Población 2005, revela que en Bogotá más del 4% de los hogares desarrolla

alguna actividad económica en la vivienda (Tabla 23). Las actividades económicas que se desarrollan en las viviendas se concentran en comercio (41%) y servicios (30%), sólo un 15% de los hogares adelanta alguna actividad manufacturera.

Lamentablemente se desconoce qué proporción de esta actividad en los hogares cuenta con registro mercantil. Estas cifras permiten ver, sin embargo, que en la ciudad existe una actividad muy importante, que surge de manera espontánea en los hogares, actividades que podrían constituirse en fuente importante de crecimiento y generación de empleo, si se desarrollan los instrumentos institucionales y de política adecuados que potencien su crecimiento y formalización.

**Tabla 23. 2005. Hogares Según actividad económica en la vivienda.**

Localidad	Hogares sin actividad económica	Hogares con actividad económica	% de Hogares con Actividad económica	Total Hogares con actividad Industria	Total Hogares con actividad Comercio	Total Hogares con actividad Servicios	Total Hogares con otras Act. Económicas	Hogares con Actividad económica No informa
Usaquén	129,339	3,705	2.78%	453	1,304	1,377	384	187
Chapinero	46,856	1,459	3.02%	118	322	703	233	83
Santa Fe	31,853	1,366	4.11%	188	490	546	101	41
San Cristóbal	106,515	4,317	3.90%	498	2,052	1,209	411	147
Usme	71,161	5,125	6.72%	838	2,208	1,112	665	302
Tunjuelito	52,051	3,593	6.46%	754	1,446	954	307	132
Bosa	124,045	7,819	5.93%	1,036	3,784	2,018	640	341
Kennedy	248,992	9,445	3.65%	1,273	4,362	2,791	574	445
Fontibón	87,669	2,436	2.70%	305	880	905	235	111
Engativá	216,357	10,554	4.65%	1,806	4,071	3,086	892	699
Suba	258,673	7,942	2.98%	1,102	3,194	2,525	854	267
Barrios Unidos	58,907	2,351	3.84%	335	894	781	226	115
Teusaquillo	49,039	818	1.64%	84	178	410	87	59
Los Mártires	26,975	1,481	5.20%	227	544	535	82	93
Antonio Nariño	25,633	1,907	6.92%	527	576	433	168	203
Puente Aranda	69,370	4,025	5.48%	825	1,435	1,180	263	322
La Candelaria	7,941	302	3.66%	43	91	124	25	19
Rafael Uribe Uribe	100,334	4,272	4.08%	892	1,765	964	368	283
Ciudad Bolívar	136,628	8,677	5.97%	1,053	4,422	2,307	582	313
Sumapaz	1,400	40	2.78%	8	17	9	3	3
<b>Total general</b>	<b>1,849,738</b>	<b>81,634</b>	<b>4.23%</b>	<b>12,365</b>	<b>34,035</b>	<b>23,969</b>	<b>7,100</b>	<b>4,165</b>

Fuente: Cálculos propios con base SDP, Inventario Estadístico - Estructura Productiva, 2010. (CENSO 2005)

Por su parte, la actividad económica que se desarrolla en unidades independientes de la vivienda, igualmente se concentran en comercio (42%), servicios (38%), sólo un 9% de los establecimientos censados desarrolla actividad industrial. (Tabla 24)

**Tabla 24. 2005. Bogotá - Unidades Económicas independientes (no asociadas a vivienda) según actividad económica y localidad.**

Localidad	Unidades independientes	Unidades independientes Industria	Unidades independientes Comercio	Unidades independientes Servicios	Unidades independientes Otras Act. Económicas	Unidades independientes Desocupadas	Unidades independientes No informa
Usaquén	18,017	1,382	6,274	8,851	1,212	183	115
Chapinero	24,449	944	5,275	15,423	2,555	145	107
Santa Fe	17,946	1,077	7,467	7,954	1,089	270	89
San Cristóbal	11,792	709	5,703	3,825	1,060	103	392
Usme	10,378	911	4,740	2,577	1,266	13	871
Tunjuelito	6,797	710	3,062	2,311	617	61	36
Bosa	9,641	688	4,730	3,488	613	64	58
Kennedy	30,435	2,972	14,246	9,796	1,986	126	1,309
Fontibón	14,733	1,193	5,464	6,034	1,563	75	404
Engativá	23,377	2,692	10,079	8,805	1,429	203	169
Suba	18,955	1,504	8,087	7,880	1,321	58	105
Barrios Unidos	13,889	1,529	6,418	4,622	993	45	282
Teusaquillo	10,157	652	2,813	5,503	1,061	47	81
Los Mártires	18,149	1,712	10,909	3,662	1,008	596	262
Antonio Nariño	7,728	1,100	3,656	2,288	444	67	173
Puente Aranda	16,416	2,204	7,666	4,349	1,208	494	495
La Candelaria	6,132	500	2,132	2,608	630	210	52
Rafael Uribe Uribe	11,851	1,344	5,342	3,831	807	39	488
Ciudad Bolívar	8,034	518	3,877	2,931	633	49	26
Sumapaz	3	0	0	0	0	0	3
<b>Total general</b>	<b>278,879</b>	<b>24,341</b>	<b>117,940</b>	<b>106,738</b>	<b>21,495</b>	<b>2,848</b>	<b>5,517</b>

Fuente: Cálculos propios con base SDP, Inventario Estadístico - Estructura Productiva, 2010. (CENSO 2005)

Independientemente del lugar en el que se desarrolla la actividad económica, la mayoría de las unidades económicas corresponden a micro y pequeña empresa (Tabla 25). El elevado número de unidades que resulta del análisis según promedio, da cuenta del empleo generado en unidades asociadas a áreas residenciales como conjuntos, edificios y viviendas.

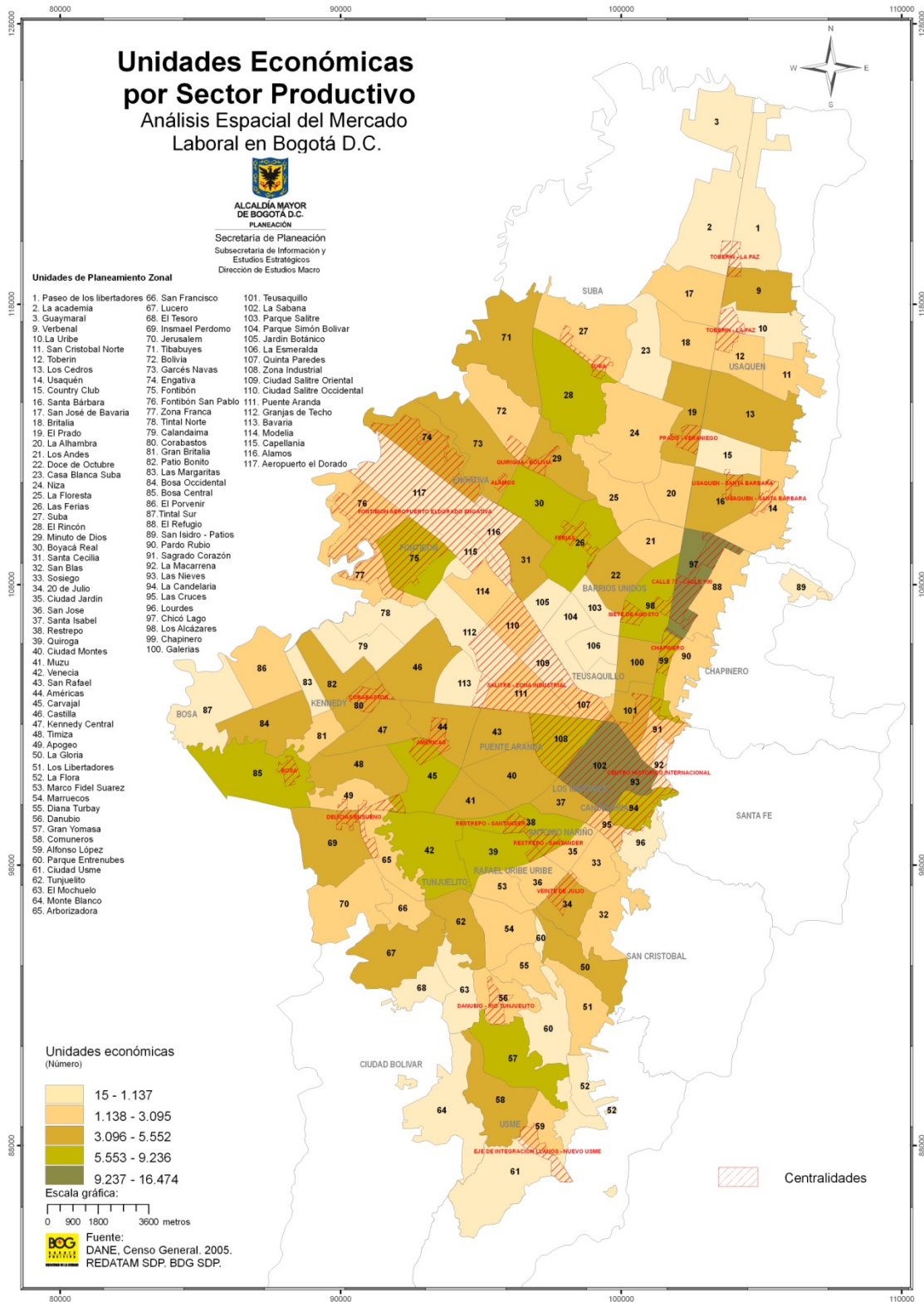
**Tabla 25. 2005. Bogotá - Unidades económicas según rango de empleados, promedio de empleados y localidad.**

Localidad	Rango de 1 A 10 Empleados	Rango de 11 A 50 Empleados	Rango de 51 A 200< Empleados	Rango de 200 o más Empleados	Promedio 1 persona empleada	Promedio de 2 a 5 personas empleadas	Promedio de 6 a 10 personas empleadas	Promedio de 11 a 20 personas empleadas	Promedio de 21 a 50 personas empleadas	Promedio de 51 a 200 personas empleadas	Promedio de 201 a 500 personas empleadas	Promedio de 501 y más personas empleadas
Usaquén	17,108	1,406	218	39	6,084	26,034	13,479	12,855	17,178	20,452	8,220	11,853
Chapinero	18,943	2,403	497	103	4,736	33,667	21,622	22,356	28,720	48,205	22,264	32,192
Santa Fe	16,312	693	135	33	6,137	24,666	8,961	6,520	7,665	12,136	5,295	13,024
San Cristóbal	13,129	157	20	6	7,566	13,013	2,017	1,462	1,882	1,959	1,008	2,397
Usme	11,797	69	4	0	7,403	10,128	903	720	652	324	0	0
Tunjuelito	8,529	212	33	20	4,170	10,415	2,390	2,103	2,239	2,847	3,980	4,087
Bosa	14,656	166	25	6	8,168	15,109	2,101	1,522	2,034	2,148	1,359	976
Kennedy	33,225	994	103	36	14,555	44,434	12,629	9,979	9,556	9,270	6,219	20,605
Fontibón	12,725	1,068	261	91	5,049	18,240	7,474	9,293	14,669	25,835	20,853	24,350
Engativá	28,039	1,060	191	54	12,663	36,450	11,221	10,093	12,253	17,250	14,468	14,231
Suba	21,928	953	169	43	9,447	29,784	9,913	8,765	11,046	16,075	8,601	16,218
Barrios Unidos	12,833	967	159	30	3,892	21,508	10,358	9,445	10,413	14,604	7,892	5,055
Teusaquillo	8,078	823	110	36	2,429	13,403	7,899	8,446	8,145	10,331	9,185	9,648
Los Mártires	16,473	734	95	10	6,112	25,108	8,264	6,951	7,689	8,407	2,010	2,862
Antonio Nariño	7,887	411	28	6	2,994	11,735	4,505	4,462	3,229	2,197	1,704	800
Puente Aranda	15,653	1,125	262	87	6,368	22,190	8,873	9,991	14,611	25,260	17,331	27,972
La Candelaria	5,086	132	16	6	2,001	7,540	1,919	1,204	1,552	1,903	1,290	2,207
Rafael Uribe Uribe	13,335	235	22	8	6,909	15,155	3,383	2,398	2,318	1,768	1,485	2,720
Ciudad Bolívar	14,023	193	28	11	7,811	14,353	2,287	1,836	2,403	2,528	1,270	4,739
Sumapaz	33	0	0	0	13	52	16	0	0	0	0	0
<b>Total general</b>	<b>289,792</b>	<b>13,801</b>	<b>2,376</b>	<b>625</b>	<b>124,507</b>	<b>392,982</b>	<b>140,214</b>	<b>130,401</b>	<b>158,254</b>	<b>223,499</b>	<b>134,434</b>	<b>195,936</b>

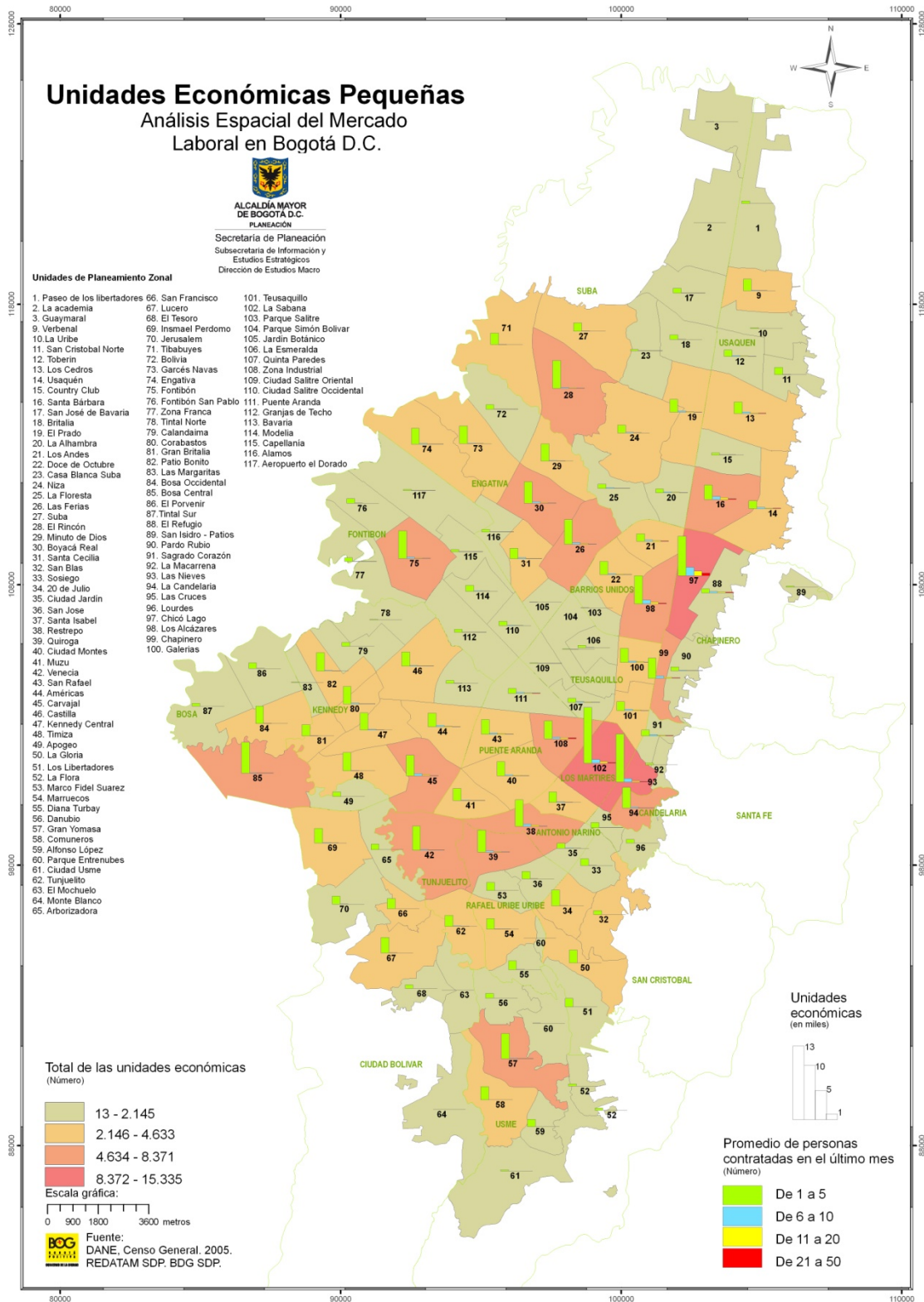
Fuente: Cálculos propios con base SDP, Inventario Estadístico - Estructura Productiva, 2010. (CENSO 2005)

A continuación se presentan seis mapas que permiten georreferenciar la actividad productiva de la ciudad.

Mapa 1.

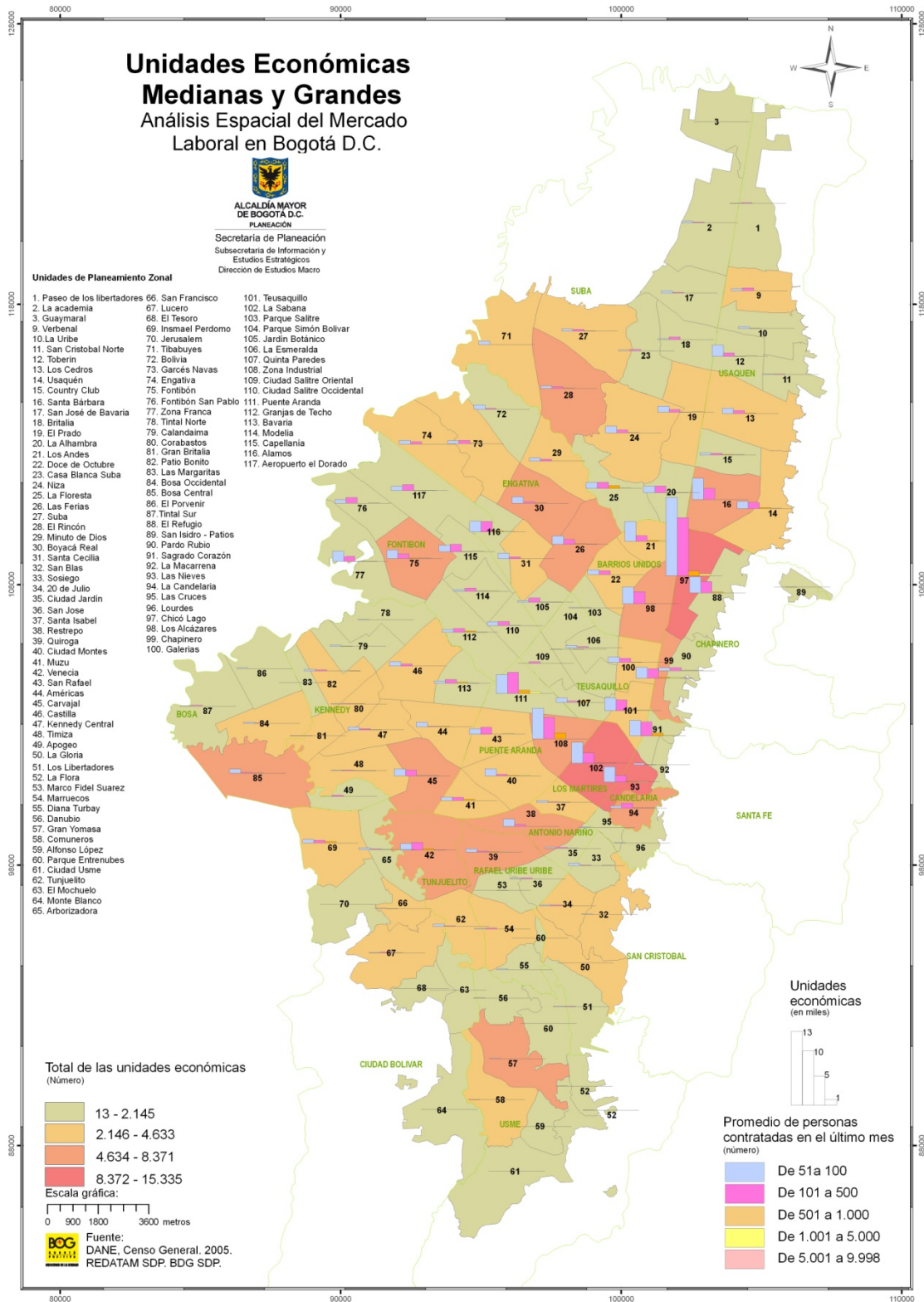


Mapa 2.

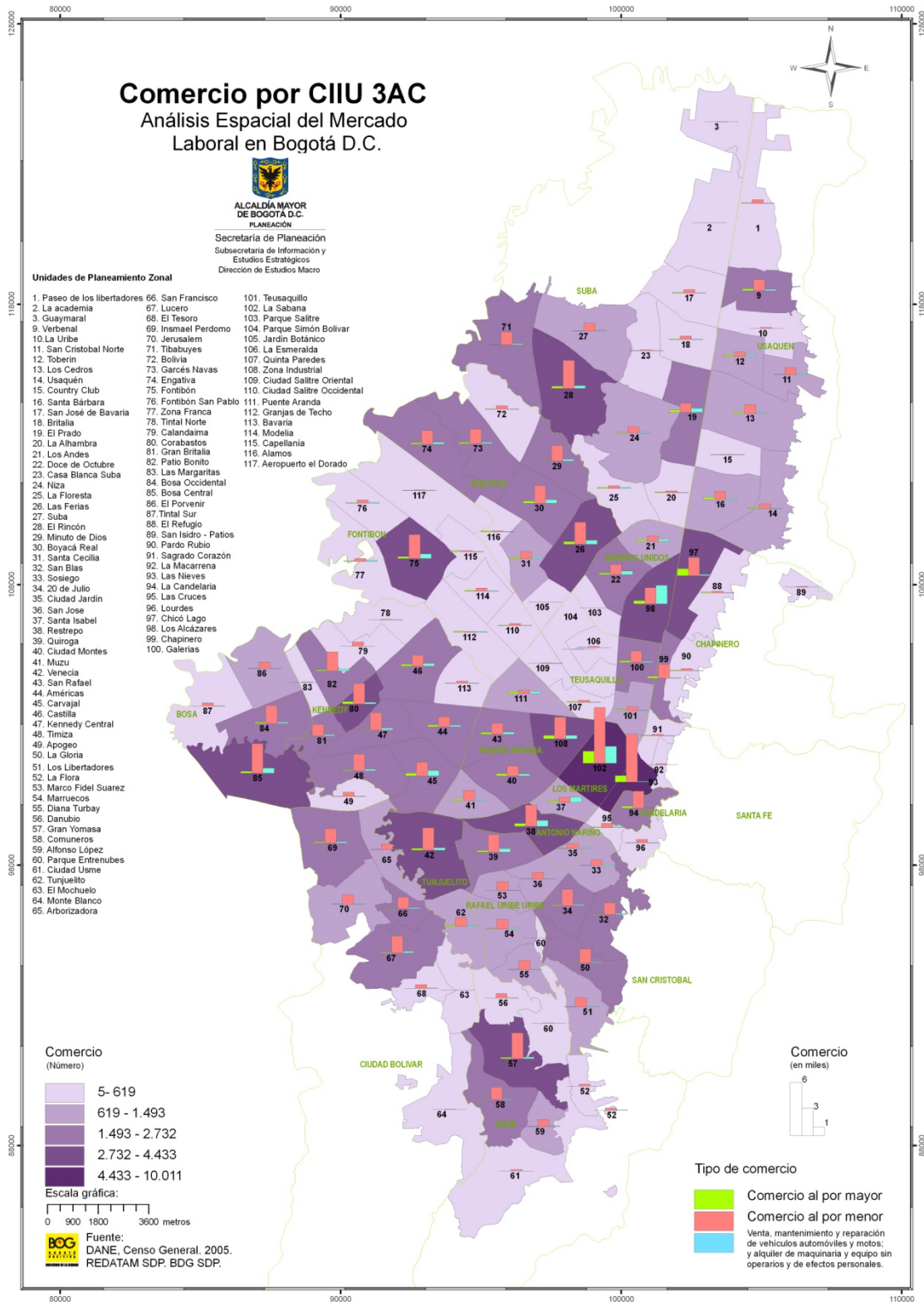




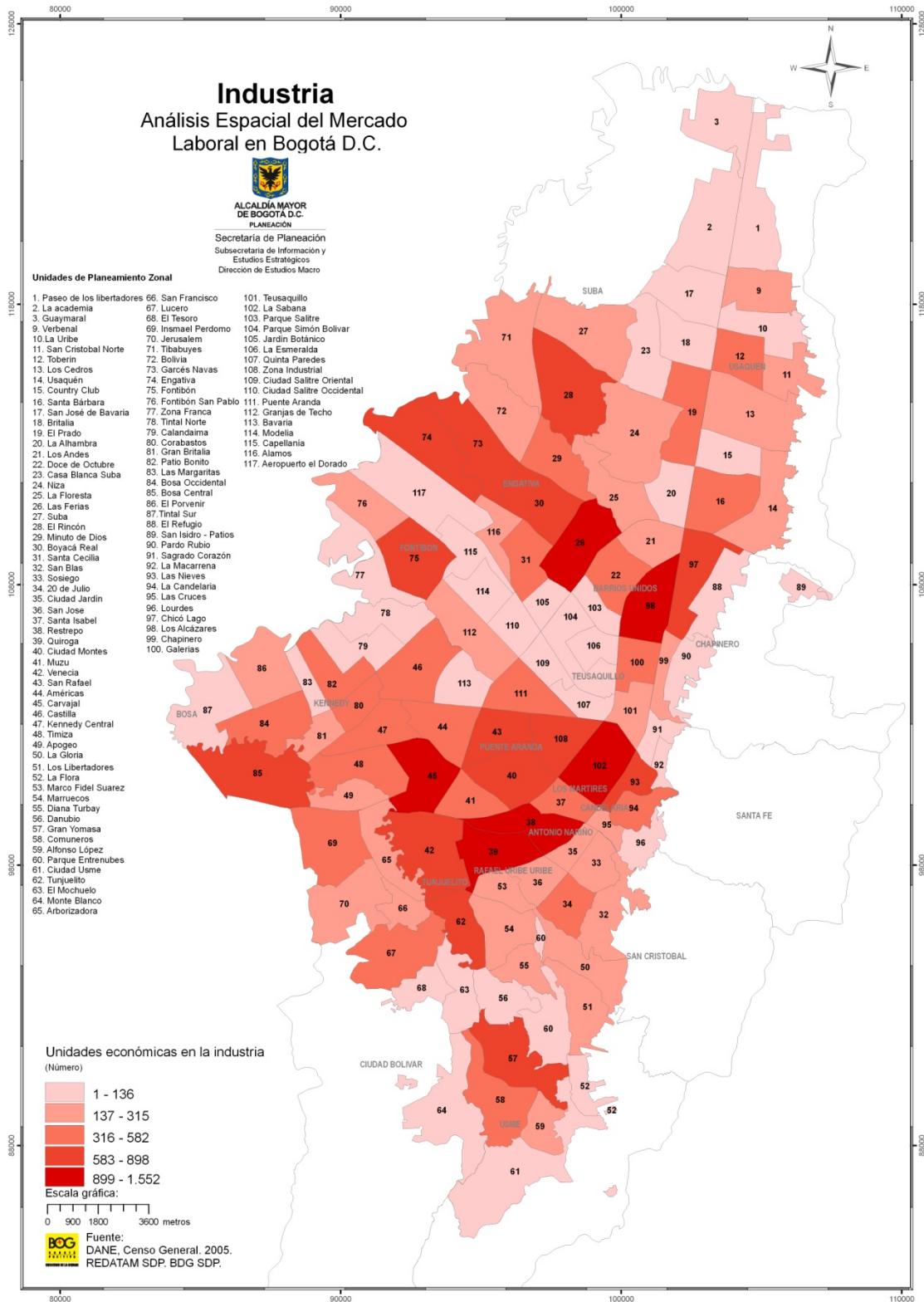
Mapa 3.



Mapa 4.

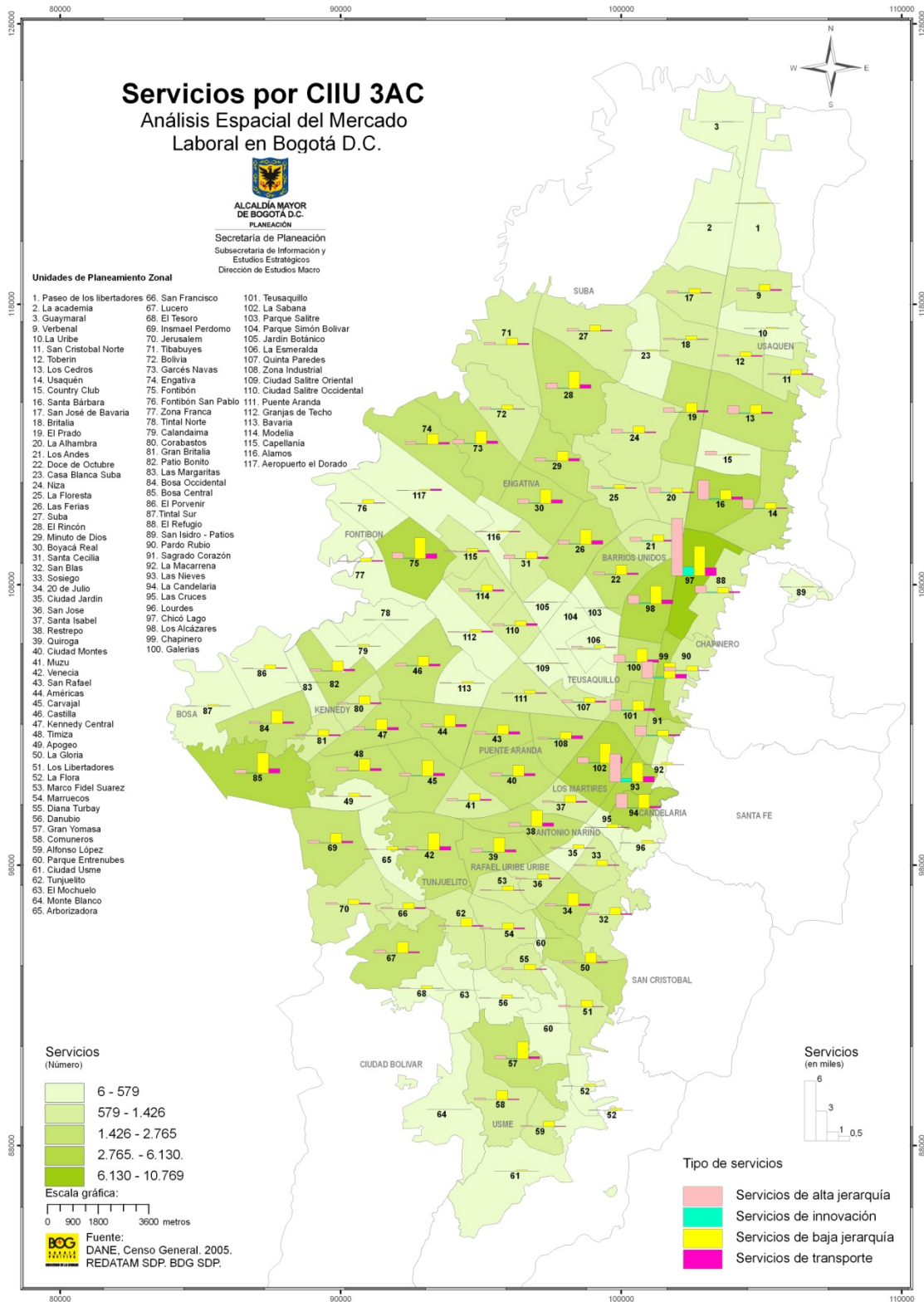


Mapa 5.





Mapa 6.



## 5 Conclusiones y recomendaciones.

### 5.1 Conclusiones.

1. El relativo aislamiento geográfico y el tamaño del mercado interno del país favorecieron históricamente la consolidación de Bogotá como uno de los mercados más importantes de Latinoamérica. Sin embargo, hoy este aislamiento se constituye en un fuerte obstáculo para la integración de la economía bogotana, la más sólida del país, a la dinámica económica mundial.
2. Las reformas tributarias, jurídicas e institucionales emprendidas desde los gobiernos Nacional y Distrital, así como la nueva infraestructura, entre otros factores, le han permitido a la ciudad consolidarse como una de las mejores ciudades latinoamericanas para hacer negocios.
3. El PIB de Bogotá y la región circundante supera la cuarta parte del PIB nacional, es, de lejos, la economía regional más importante del país. Por rama de actividad, el Comercio y los servicios superan el 50% del PIB Distrital.
4. La producción nacional y bogotana exhiben gran sensibilidad a los ciclos económicos internacionales, siendo más sensible la economía Distrital.
5. Bogotá-Cundinamarca se constituyen en el principal polo atractor de inversión extranjera directa del país, y uno de los más importantes de Latinoamérica. Dicha inversión se concentran en servicios y comercio.
6. Por número de establecimientos, más del 90% de la actividad empresarial es realizada por micro y pequeñas empresas.
7. La inmensa mayoría de empresas que realizan actividades de comercio exterior, desarrollan actividades de importación.
8. A partir de la segunda mitad de la década 2000-2009 se dio un en la región una gran revolución en materia de comercio exterior. Importaciones e importaciones comenzaron a crecer a ritmos históricamente altos.
9. Cerca del 5% de los hogares de la ciudad adelanta actividades económicas en la vivienda. Estas actividades se concentran en servicios y comercio.
10. La mayor parte de la ocupación laboral en el Distrito es generada por micro y pequeñas empresas.

## 5.2 Recomendaciones a 2038.

1. Si bien, administrativamente, el Distrito capital no cuenta con los instrumentos de política que le permitan orientar de manera deliberada el rumbo productivo de la ciudad, la administración distrital posee instrumentos importantes que pueden ser decisivos para influir este proceso. En efecto, en la esfera de la administración distrital no se definen los precios básicos de la economía como la tasa de interés, la tasa de cambio, o muchas de las tasa impositivas, sin embargo, como lo reconocen las evaluaciones y comparaciones internacionales, la gestión del suelo, las transformaciones institucionales y la infraestructura se constituyen en factores claves a la hora de tomar decisiones de inversión. En este sentido, es obvia la recomendación de continuar con el proceso de planeación urbana y de ordenamiento territorial, profundizar las transformaciones institucionales que redunden en la simplificación y eliminación de trámites, igualando los estándares de las metrópolis más desarrolladas.
2. El Distrito, entendido como sector público, privado y mixto, debe adelantar los estudios y reformas pertinentes para garantizar que Bogotá y su región aumenten su participación en el abastecimiento del mercado nacional.
3. Igualmente, la administración Distrital en coordinación con el sector privado y el gobierno nacional deben adelantar estrategias de promoción del comercio exterior, buscando la apertura de nuevos mercados externos buscando que dichos acuerdos estén en consonancia con la vocación productiva de la ciudad.
4. El aumento de la cobertura educativa en los niveles básica, secundaria, media, técnica, tecnológica y profesional es el instrumento más importante para alcanzar mayores niveles de productividad y competitividad internacional. A 2038 el Distrito debería estar en capacidad de garantizar coberturas netas del 100% en los niveles de educación básica primaria a media; y coberturas de educación técnica, tecnológica y profesional de al menos 50% entre los egresados del sistema educativo oficial. Debe existir clara correspondencia entre las necesidades de los sectores productivos y las ofertas educativas en los niveles superiores de formación.
5. La administración puede mejorar notablemente los indicadores de emprendimiento, empleo y productividad desarrollando transformaciones institucionales, políticas, programas y proyectos orientados a acompañar e impulsar las actividades productivas que se desarrollan en las viviendas, buscando que dichas actividades y empresas se formalicen. Para 2038 el distrito debe estar en capacidad de acompañar y orientar, de manera gratuita, el 100% de estas iniciativas micro que así lo demanden. Además del programa

de asistencia, el Distrito debe contar con los mecanismos para facilitar el acceso a crédito productivo para micro y pequeña empresa.

## 6 Bibliografía.

Aguilar, I. y González, J (2009) Bases de la política pública de desarrollo Económico de la ciudad (informe preliminar), CID – UN, Bogotá, Mimeo.

City Mayors (Página Web - Comparación de capitales) Disponible: (<http://www.citymayors.com/statistics/>). Consulta: 2010, febrero 16.

Cuentas Nacionales Departamentales 2000-2007p, Departamento Administrativo Nacional de Estadística. Disponible: ([http://www.dane.gov.co/daneweb\\_V09/index.php?option=com\\_content&view=article&id=129&Itemid=86](http://www.dane.gov.co/daneweb_V09/index.php?option=com_content&view=article&id=129&Itemid=86)). Consulta: 2010. Enero 15.

Departamento Nacional de Planeación (2008) Documento Compes 2357 “Política nacional de competitividad y productividad”, Bogotá.

Doing Business 2010, IFC AND THE WORLD BANK, Washington D,C, Palgrave MacMillan, 2010.

Doing Business en Colombia 2010, The World Bank. Disponible: (<http://www.doingbusiness.org/Subnational/default.aspx>). Consulta: 2010. Febrero 15.

Entorno Bogotano de Negocios 2009. Agosto 2009, Cámara de Comercio de Bogotá. Disponible: ([http://camara.ccb.org.co/contenido/contenido\\_imprimir.aspx?conID=753&catID=86](http://camara.ccb.org.co/contenido/contenido_imprimir.aspx?conID=753&catID=86)) Consulta: 2010, Enero 30.

Ferrari, C. (2010) El papel económico de las ciudades en América Latina. Bogotá, Mimeo.

Garay, L. (2009) Generación Activa de Empleo en Bogotá: Políticas, Instituciones y Monitoreo. Secretaría Distrital de Hacienda. Disponible: ([http://www.shd.gov.co/portal/page/portal/portal\\_internet/publicaciones/Est\\_fis\\_public/Generacion\\_activa\\_Empleo.pdf](http://www.shd.gov.co/portal/page/portal/portal_internet/publicaciones/Est_fis_public/Generacion_activa_Empleo.pdf)).Consulta: 2010, Febrero 20.

Inventario Estadístico. 2010. Secretaría Distrital de Planeación (conjunto de documentos y mapas). Disponible: (<http://www.sdp.gov.co/www/section-192845.jsp>). Consulta: 2010. Febrero 10.

Londoño, J. M. (2005, junio 28) Sale más caro llevar carga a Buenaventura que a Japón, Periódico El Tiempo. p. 1-8. Sección Económicas.

Pérez, V. J. (2005) La infraestructura del transporte vial y la movilización de carga en Colombia, Banco De la república, Documentos de Trabajo Sobre Economía Regional No. 64, disponible: (<http://www.banrep.gov.co/documentos/publicaciones/pdf/DTSER-64.pdf>), Consulta: 2010, febrero 20.

PNUD (2008) Informe de Desarrollo Humano para Bogotá.

Ranking de ciudades 2009. América economía Intelligence. Mayo 2009.

Secretaría Distrital de Desarrollo Económico (2010) Documento Conceptual “Política Pública de Productividad, Competitividad y Desarrollo Económico”, Bogotá, Mimeo.

Stiglitz, J., Sen, A., Fitoussi, J. (2009) Report by the Commission on the Measurement of Economic Performance and Social Progress, Disponible: ([www.stiglitz-sen-fitoussi.fr](http://www.stiglitz-sen-fitoussi.fr)) consulta: 2010, Enero 15.

Sen, A. (2000) Desarrollo y Libertad. Bogotá: Planeta.

Sistema de Información y Estadísticas Comparadas – SIEC. 2010. Secretaría Distrital de Hacienda. (Bases de datos en línea) Disponible ([http://www.shd.gov.co/portal/page/portal/portal\\_internet/siec/SIEC](http://www.shd.gov.co/portal/page/portal/portal_internet/siec/SIEC)). Consulta: 2010, Febrero 7.

Sistema Estadístico de Comercio Exterior - SIEX. 2010. Dirección de Impuestos y Aduanas Nacionales (base de datos en línea), Disponible: (<http://websiex.dian.gov.co/>). Consulta: 2010, Enero 12.

Tablero de Indicadores de Bogotá. 2009. Cámara de Comercio de Bogotá. Disponible: (<http://camara.ccb.org.co/contenido/contenido.aspx?conID=730&catID=86>). Consulta: 2010. Febrero 5.

Universidad del Rosario (2007) Rezago Empresarial Frente a la Internacionalización. Disponible (<http://www.urosario.edu.co/Universidad-Ciencia-Desarrollo/ur/Fasciculos-Anteriores/Tomo-II-2007/Fasciculo-15/ur/Descarga/>)