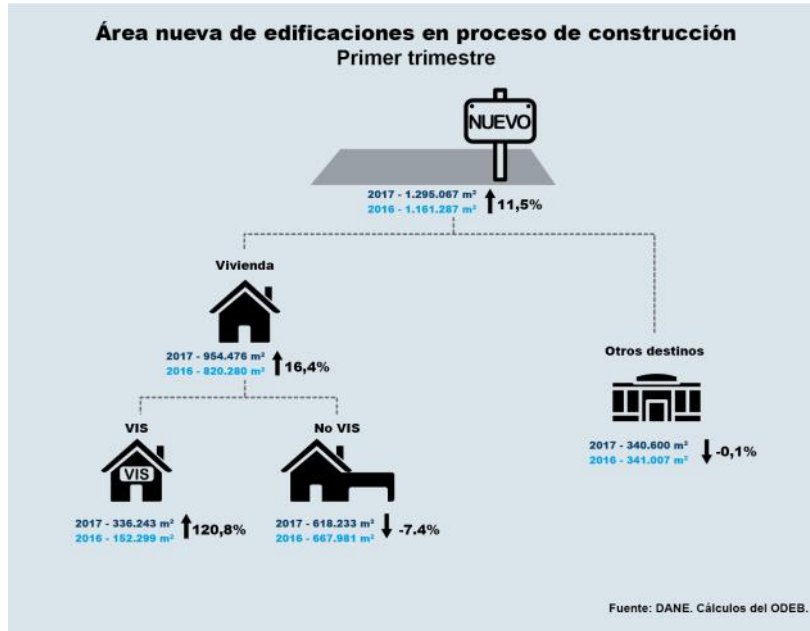




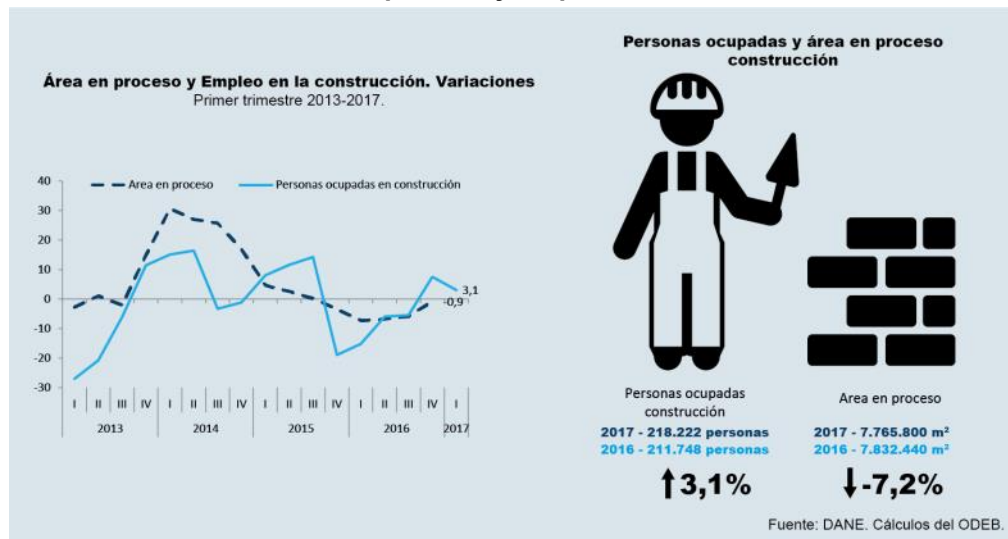
**El área nueva en proceso total de construcción creció 11,5% en el primer trimestre de 2017.**

Gráfica 1. Área nueva de edificaciones en proceso de construcción, primer trimestre 2016-2017



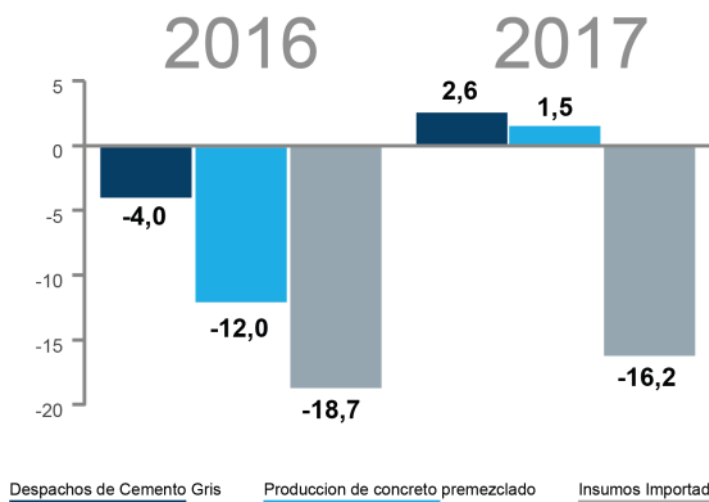
De acuerdo a los resultados del censo de edificaciones en el primer trimestre de 2017, en Bogotá el área nueva en proceso de construcción creció 11,5%, al pasar de 1.161.287 m<sup>2</sup> en el primer trimestre de 2016 a 1.295.067 m<sup>2</sup>. Lo anterior explicado por el aumento de la vivienda en 16,4%, con 8,5 p.p en la variación. El área nueva de la vivienda aumentó por la vivienda tipo VIS, al pasar de 152.299 m<sup>2</sup> en marzo 2016 a 336.243 m<sup>2</sup> en marzo de 2017.

Gráfica 2. Área en proceso y Empleo en la construcción



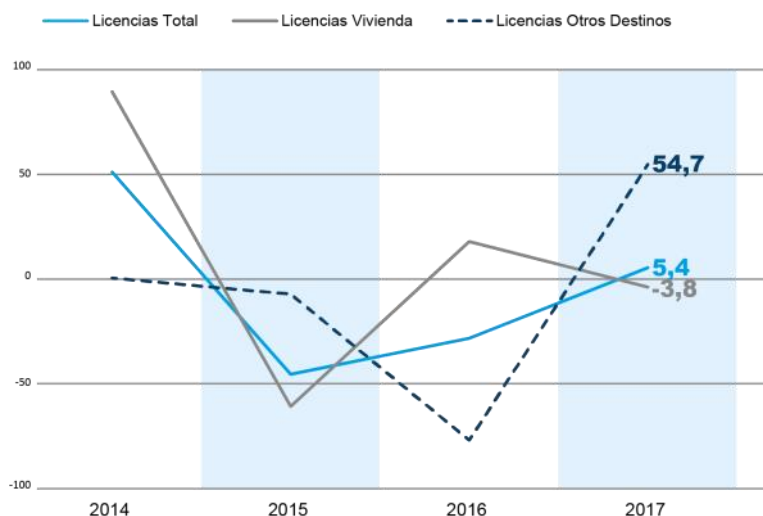
El área en proceso de construcción de la ciudad disminuyó levemente en 0,9% en el primer trimestre de 2017, pasando de 7.832.440 m<sup>2</sup> a 7.765.800 m<sup>2</sup>, explicado principalmente por la vivienda que disminuyó 7,2%. Por su parte el empleo en la construcción creció 3,1%, lo que significó que 6.474 personas encontraran empleo en esta actividad, al pasar de 211.748 personas en el trimestre móvil enero-marzo de 2016, a 218.222 del trimestre móvil enero-marzo de 2017.

Gráfica 3. Indicadores de la Construcción de 2017. Variaciones año corrido 2016-2017



Fuente: DANE

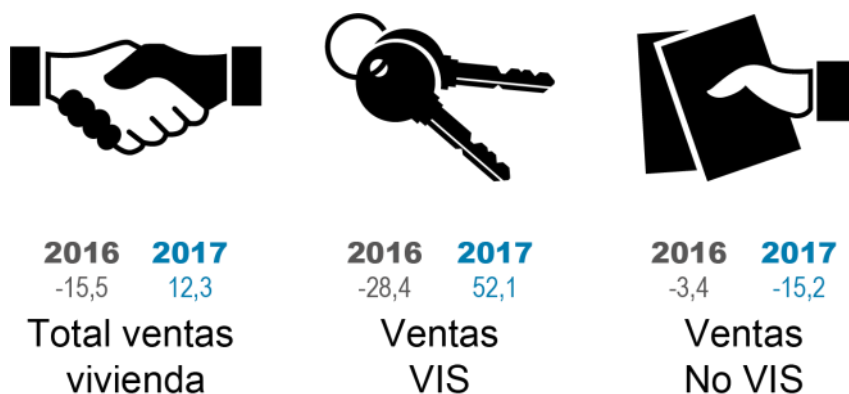
Gráfica 4. Área licenciada para vivienda y otros destinos en Bogotá. Variación anual marzo 2014-2017



Fuente: DANE

En lo corrido del año 2017, los despachos de cemento gris aumentaron 2,6% igual que la producción de concreto, que pasó de 684.070 m<sup>3</sup> a 694.624 m<sup>3</sup>, explicado por el crecimiento en vivienda en 9,3%, al pasar de 323.200 m<sup>3</sup> en marzo de 2016 a 353.208 m<sup>3</sup> marzo de 2017. Por su parte, los insumos importados en construcción disminuyeron 16,2%, explicado por la reducción en 15,1% en los usados en la construcción de edificaciones residenciales y no residenciales principalmente.

Gráfica 5. Ventas de vivienda en Bogotá. Variación año corrido a marzo 2016-2017



Fuente: DANE

En marzo las licencias de construcción crecieron 5,4%, al pasar de 334.460 m<sup>2</sup> a 352.578 m<sup>2</sup>, atribuido al crecimiento en 54,7% del licenciamiento de otros destinos diferentes a vivienda, que pasó de 52.489 m<sup>2</sup> a 81.200 m<sup>2</sup> en marzo de 2017 representado en el crecimiento de las licencias en educación, que pasaron de 14.871 m<sup>2</sup> en marzo de 2016 a 52.198 m<sup>2</sup>.

En lo corrido del 2017 la venta de vivienda nueva creció 12,3%, explicado por el crecimiento de la Vivienda de Interés Social VIS, destacándose el crecimiento de la vivienda VIP que pasó de 67 unidades a 750 en lo corrido del año y el aumento de las ventas en el segmento de 70 a 135 SMMLV, que pasaron de 2.341 unidades enero-marzo de 2016 a 2.912 enero-marzo 2017.